



Social- och utbildningsnämndens arbetsutskott

Plats och tid Östra Storgatan 29A, Ludvika kl. 13:00–14:00

Beslutande ledamöter Håkan Frank (M)  
Peter Cyrillus (S)  
Yngve Thorné (C)  
Jan Lindeberg (M)  
Lars-Erik Bång (S), tjänstgörande ersättare

Ej beslutande ersättare

Övriga närvarande Tjänstemän Övriga  
Elisabeth Burman, verksamhetschef skola  
Ann-Sofie Gunnarsson, verksamhetschef förskola  
Jessica Kalles, verksamhetschef IFO  
Rita Österholm, nämndsekreterare

Underskrifter

Sekreterare	Rita Österholm	Paragrafer	§ 8-15
Ordförande	Håkan Frank		
Justerande	Peter Cyrillus		

**ANSLAG/BEVIS**

Protokollet är justerat. Justeringen har tillkännagivits genom anslag.

Organ Social- och utbildningsnämndens arbetsutskott

Sammanträdesdatum 2024-02-14 Paragrafer § 8-15

Datum då anslaget sätts upp Datum då anslaget tas ned

Förvaringsplats för protokollet Protokollet förvaras på social- och utbildningsförvaltningens kansli

Underskrift

Justerandes sign

Utdragsbestyrkande



Social- och utbildningsnämndens arbetsutskott

## Ärendelista

- |      |                                                                                                              |          |
|------|--------------------------------------------------------------------------------------------------------------|----------|
| § 8  | Ändring i föredragningslistan                                                                                |          |
| § 9  | Nedläggning av Magnetens förskola                                                                            | 2024/53  |
| § 10 | Yttrande över riktlinjer för procentuell fördelning av statsbidraget för Finskt förvaltningsområde från 2024 | 2023/646 |
| § 11 | Yttrande över motionen Släpp fram hybridpensionärerna                                                        | 2023/504 |
| § 12 | Yttrande över motionen ökad delaktighet för hemmasittare genom spelutbildning                                | 2023/645 |
| § 13 | Sjukfrånvarostatistik januari--december 2023 - Information                                                   | 2023/224 |
| § 14 | Kontaktpolitiker för utbildningsverksamheten                                                                 | 2022/579 |
| § 15 | Verksamhetsinformation                                                                                       |          |

2024-02-14

Social- och utbildningsnämndens arbetsutskott

§ 8

## Ändring i föredragningslistan

### Beslut

Arbetsutskottet godkänner ändringen i föredragningslistan.

### Beskrivning av ärendet

Följande ärende tillkommer:

- Verksamhetsinformation

\_\_\_\_\_

2024-02-14

Social- och utbildningsnämndens arbetsutskott

§ 9

Dnr 2024/53 - 71

## Nedläggning av Magnetens förskola

### Arbetsutskottets förslag till beslut

Social- och utbildningsnämnden beslutar att lägga ned Magnetens förskola.

### Beskrivning av ärendet

Ludvika kommun har sedan 2016 successivt utökat antalet kommunala förskoleplatser. Det gäller såväl i kommunen som helhet som i centralorten. Vid sidan om kommunens egna etableringar har även en friskolekoncern öppnat två förskolor med tre avdelningar vid vardera förskola.

Behovet av förskoleplatser var som störst i Ludvika kommun under 2020 och 2021. Därefter har behovet av förskoleplatser minskat för varje år. I september 2020 var 1404 barn inskrivna på förskolor i Ludvika kommun. I september 2023 var det 1258 barn inskrivna. Till hösten 2024 ser behovet av förskoleplatser ut att minska ytterligare.

Ett av Ludvika kommuns mål är att kommunen ska ha en god ekonomisk hushållning. Social- och utbildningsförvaltningen överskred budgeten under 2023. Underskottet var ca -13 miljoner kronor för utbildningsverksamheterna. Det kommer även att bli fortsatt ekonomiskt svårt för 2024 och 2025.

Budgetläget innebär att utgifterna behöver minskas på olika sätt. Helst av allt vill Social- och utbildningsförvaltningen undvika att minska personalantalet, vilket gör att andra kostnader behöver ses över i första hand. En av de stora kostnader som förskolan har är hyresavgifter för lokaler, samt ytterligare lokalrelaterade kostnader som tex städning och vaktmästartjänst. Förvaltningen ser att en minskning av lokalrelaterade kostnader innebär att bättre förutsättningar finns att satsa på personaltäteten.

Magnetens förskola har en fin utemiljö och ligger centralt i Ludvika tätort. Byggnaden uppfördes ursprungligen som en villa, men har sedan 1983 fungerat som en förskola. Byggnadens framtid som förskola har flera gånger varit uppe till diskussion. Anledningarna har varit huruvida själva byggnaden är lämplig som just förskola eller inte.

Dels är det rena arbetsmiljöproblem som behöver lösas. Dessa är kopplade till avsaknad av personhiss i byggnaden och komplettering av staket runt området, samt att källaren sedan länge är så otjänlig att verksamheten inte får vistas i den.

Justerandes sign

Utdragsbestyrkande

Även om den pedagogiska verksamheten sköts av skicklig personal finns även pedagogiska brister i lokalerna. Det är bitvis trångt i lokalerna och byggnaden är så pass lyhörd att störande ljud hörs mellan våningarna vilket ibland kan försvåra verksamheten.

Att stänga Magnetens förskola innebär att antalet förskoleplatser minskar med drygt 30 stycken. Förvaltningen bedömer att de tomma förskoleplatser som finns kvar efter stängningen kan tillgodose det ökade behov av platser som kan följa på en befolkningsökning.

## **Beslutsunderlag**

Tjänsteskrivelse daterad 6 februari 2024.

---

## **Beslut skickas till**

Social- och utbildningsnämnden

2024-02-14

Social- och utbildningsnämndens arbetsutskott

§ 10

Dnr 2023/646 - 04

## Yttrande över riktlinjer för procentuell fördelning av statsbidraget för Finskt förvaltningsområde från 2024

### Arbetsutskottets förslag till beslut

Social- och utbildningsnämnden har inga synpunkter på de föreslagna riktlinjerna för procentuell fördelning av statsbidraget för finskt förvaltningsområde.

### Beskrivning av ärendet

För att förenkla fördelningen av statsbidraget för verksamhet inom finskt förvaltningsområde föreslås en procentuell fördelning av bidraget mellan nämnderna. Fördelningen har diskuterats på tjänstemannanivå på respektive förvaltning. En revidering ska ske vart tredje år. Den första perioden avser år 2024 till 2026.

Statsbidragets storlek för 2024 är 660 000 kr, varav social- och utbildningsnämnden erhåller 7%, vilket motsvarar 46 200 kr.

Kommunstyrelsens arbetsutskott har skickat förslaget på remiss till nämnderna. Förvaltningen har ingenting att invända mot förslaget.

### Beslutsunderlag

1. Tjänsteskrivelse daterad 6 februari 2024.
2. Remiss av riktlinjer för procentuell fördelning av statsbidraget för Finskt förvaltningsområde från 2024.

### Beslut skickas till

Social- och utbildningsnämnden

## Yttrande över motionen **Släpp fram hybridpensionärerna**

### Arbetsutskottets förslag till beslut

Kommunfullmäktige avslår motionen.

### Beskrivning av ärendet

Sara Hjälms, Centerpartiet Ludvika, yrkar att Ludvika kommun startar ett pilotprojekt med äldre personer som bistår i skolan. Förvaltningen ser flera oklarheter kring en sådan verksamhet som behöver utredas innan en pilotomgång kan genomföras.

Dessa frågor utreds lämpligtvis av kommunstyrelsens förvaltning för att avgöra om och hur en konkret lösning rörande kostnader, lön, anställningsform, försäkringar, kompetens och ansvar kan utformas.

### Beslutsunderlag

1. Tjänsteskrivelse daterad 22 januari 2024.
2. Motion – Släpp fram hybridpensionärerna.

\_\_\_\_\_

### Beslut skickas till

Social- och utbildningsnämnden

## Yttrande över motionen ökad delaktighet för hemmasittare genom spelutbildning

### Arbetsutskottets förslag till beslut

Kommunfullmäktige avslår motionen.

### Beskrivning av ärendet

Sara Hjälms, Centerpartiet Ludvika, föreslår i en motion inkommen till social- och utbildningsförvaltningen den 6 december 2023 att Ludvika kommun initierar och stödjer ett projekt för att använda spelutbildning som en metod för att öka delaktigheten och engagemanget hos elever som av olika anledningar är hemmasittare.

I motionen exemplifieras användningen av spelutbildning från Boden och Luleå. Information som förvaltningen har från dessa kommuner indikerar att dessa metoder inte är tillämpliga för grundskolan utan främst för högre utbildningar.

Sedan ett antal år arbetar Ludvika kommun utifrån en kommungemensam modell - Närvarotrappan - för att främja närvaro samt, upptäcka, utreda och åtgärda frånvaro.

### Beslutsunderlag

1. Tjänsteskrivelse daterad 6 februari 2024.
2. Motion – Ökad delaktighet för hemmasittare genom spelutbildning.

---

### Beslut skickas till

Social- och utbildningsnämnden



2024-02-14

Social- och utbildningsnämndens arbetsutskott

§ 13

Dnr 2023/224 – 02

## Sjukfrånvarostatistik januari–december 2023 - Information

### Beslut

Social- och utbildningsnämndens arbetsutskott noterar informationen.

### Beskrivning av ärendet

Förvaltningen har sammanställt utfallet för sjukfrånvarostatistiken för helåret 2023. Under årets tolv månader följde sjukfrånvaron ungefär samma mönster som tidigare år.

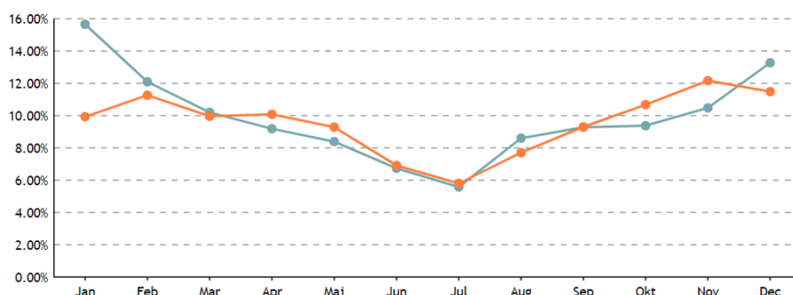
### Sjukfrånvaron månadsvis

Sjukfrånvaron är högre under vinterhalvåret för att sedan gradvis avta med start kring mars/april. Under sommarmånaderna är sjukfrånvaron som lägst för att sedan öka igen under hösten. Förvaltningens bedömning är att denna kurva är att betrakta som normal. Den återfinns i samtliga verksamheter och återspeglas sannolikt även i samhället i stort.

Mått: Sjukfrv %, vald månad

Sjukfrånvaro, jämförelse föregående år

Organisation: Social- och utbildningsförvalt | Anställnings- och löneform: Alla anställnings- och löneformer | Sysselsättning: Alla sysselsättningar | Datum: 2022-01-01–2023-12-31



		Jan	Feb	Mar	Apr	Maj	Jun	Jul	Aug	Sep	Okt	Nov	Dec
2022	Sjukfrv %, vald månad	15.65%	12.09%	10.20%	9.19%	8.39%	6.73%	5.58%	8.60%	9.28%	9.37%	10.48%	13.27%
2023	Sjukfrv %, vald månad	9.93%	11.26%	9.96%	10.08%	9.28%	6.91%	5.80%	7.70%	9.30%	10.67%	12.16%	11.48%

### Sjukfrånvaron ackumulerad månad för månad

Den ackumulerade sjukfrånvaron visar trenden över en längre tid och blir

Justerandes sign

Utdragsbestyrkande

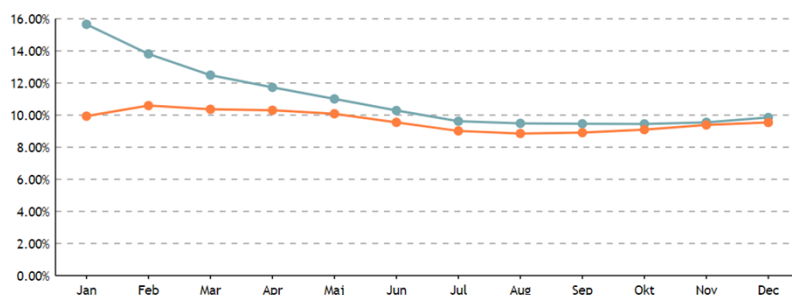
därmed en mer jämn kurva som inleds lite högre i början av året för att sedan dala under första halvåret, men sedan plana ut under hösten.

Den samlade sjukfrånvaron för förvaltningen ligger aningen lägre för 2023 än för 2022. Det är frågan om en blygsam förbättring på ungefär 0,31%.

Mätt: Sjukfrv %, ack valt kalenderår

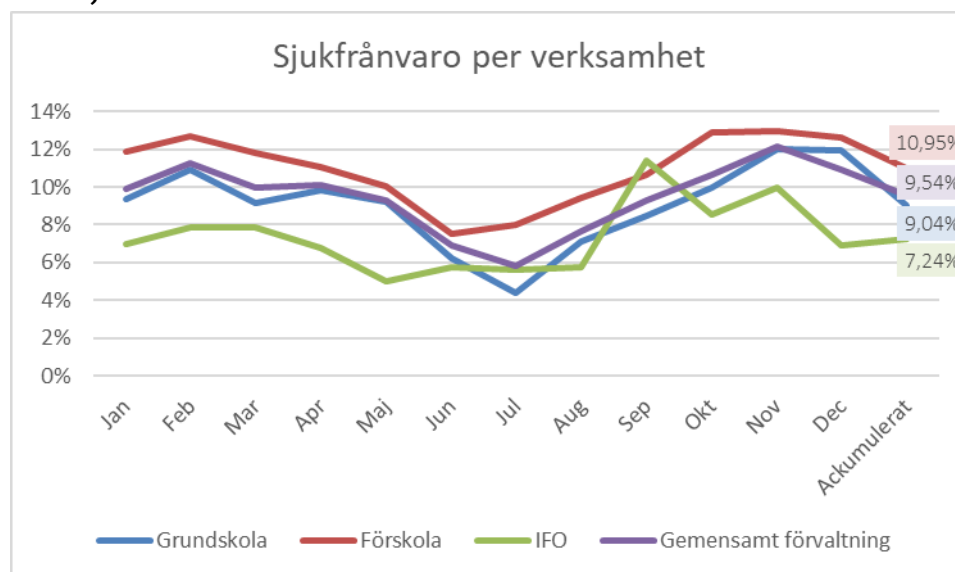
Sjukfrånvaro, jämförelse föregående år

Organisation: Social- och utbildningsförvalt | Anställnings- och löneform: Alla anställnings- och löneformer | Sysselsättning: Alla sysselsättningar  
Datum: 2022-01-01–2023-12-31



	Jan	Feb	Mar	Apr	Maj	Jun	Jul	Aug	Sep	Okt	Nov	Dec
2022	15.65%	13.81%	12.49%	11.73%	11.01%	10.28%	9.62%	9.48%	9.46%	9.45%	9.55%	9.85%
2023	9.93%	10.59%	10.36%	10.30%	10.08%	9.55%	9.01%	8.85%	8.90%	9.09%	9.38%	9.54%

## Skola, förskola och IFO



### Förskolan och IFO förbättrar resultaten

Vid en granskning av respektive verksamhet visar det sig att förskolan har förbättrat sjukfrånvaron genom att minska den från 12,52% till 10,95%. Även IFO har förbättrat siffrorna genom att gå från 7,98% till 7,24%.

### Grundskolan både förbättrar och försämrar resultaten

Grundskolan har dessvärre försämrat den övergripande sjukfrånvaron genom att gå från 8,49% till 9,04%. Vid en närmare granskning av siffrorna visar det sig dock att korttidsfrånvaron upp till 14 dagar har förbättrats även för

grundskolans del under 2023. Förklaringen till den försämring som syns i den övergripande statistiken är att långtidssjukfrånvaron ökat på några av enheterna.

### Stora skillnader mellan enheterna

Under 2023 har förvaltningsledningen följt utvecklingen av sjukfrånvaron på enhetsnivå. Det har visat sig att det finns stora variationer i sjukfrånvaron mellan enheterna. Det gäller för samtliga verksamheter. Som exempel kan nämnas att den ackumulerade sjukfrånvaron för förskolorna spänner mellan 2,29% för den lägsta enheten och 26% för den högsta enheten.

Förvaltningsledningen drar därmed slutsatsen att det inte går att hitta en saliggörande lösning för sjukfrånvaron på alla enheter. Uppföljningen behöver göras spetsigare, analyserna behöver göras på enhetsnivå och insatserna behöver vara anpassade utifrån behoven på respektive enhet. En del enheter har så låg sjukfrånvaro att de rimligtvis kan tjäna som goda exempel på hur frisknärvaron kan hållas hög, medan andra enheter kan behöva stöd i arbetet med att skapa ökad frisknärvaro.

### Åtgärder

Inom förvaltningen tas ett gemensamt grepp kring det systematiska arbetsmiljöarbetet där främjande och förebyggande arbete står i fokus. Samtliga chefer har haft utbildning i systematiskt arbetsmiljöarbete och det finns nu mer ett inarbetat årshjul där det framgår vilka aktiviteter som genomförs i det systematiska arbetsmiljöarbetet månad för månad.

Från och med 2024 kommer förvaltningen att följa upp sjukfrånvaron på enhetsnivå genom dialog mellan verksamhetschefer och enhetschefer. Dessa dialoger kommer att ske vid fyra tillfällen under året. Dialogen bygger på statistik från Hypergene och gemensamma analysfrågor. Förvaltningsledningen hoppas att detta arbetssätt kan identifiera vilket stöd som enhetschefer och rektorer behöver i sitt arbete med att minska sjukfrånvaron.

Från och med 2024 kommer även HR-avdelningen att stötta förvaltningarna i rehabfrågor, vilket förhoppningsvis ska leda till snabbare och mer effektiva insatser med ökad frisknärvaro som följd.

Vid sidan om dessa insatser för att skapa en bättre arbetsmiljö och minska sjukfrånvaron formulerar förvaltningens enheter handlingsplaner utifrån den kommunala värdegrunden "Lagandans" principer om relationer, glädje, lärande och driv.

### Beslutsunderlag

1. Tjänsteskrivelse daterad 6 februari 2024.

**Beslut skickas till**  
Akten

## Kontaktpolitiker för utbildningsverksamheten

### Arbetsutskottets förslag till beslut

Social- och utbildningsnämnden noterar 2024 års uppdaterade tilldelning av kontaktpolitiker för respektive enheter inom utbildningsverksamheterna.

### Beskrivning av ärendet

Social- och utbildningsnämndens ordinarie ledamöter och ersättare tilldelas enheter inom utbildningsverksamheten för vilka de fungerar som ”kontaktpolitiker” under den innevarande mandatperioden. Fördelningen framgår av bilagan ”Kontaktpolitiker för enheter inom Social- och utbildningsförvaltningens utbildningsverksamheter – Mandatperioden 2023-2026”. Med anledning av förändringar av vilka personer som ingår i såväl nämnden som i tjänstemannaorganisationen har fördelningen av kontaktpolitiker för enheterna uppdaterats för 2024.

### Syftet med kontaktpolitikersystemet

Att vara kontaktpolitiker innebär att man som politiker har ett särskilt ansvar för att hålla kontakt med just den eller de enheter man tilldelats. Syftet är att knyta nämnden och verksamheterna närmare varandra. Det sker dels genom möjligheten till tydligare löpande dialog mellan verksamhet och ledamöter, men även genom verksamhetsbesök varje termin.

### Besök och kontakt mellan ledamöter och verksamhet

Förskolorna besöks en gång på våren och skolorna besöks en gång på hösten. Besöken planeras av förvaltningens respektive rektorsgrupper för förskola och skola. Det innebär att politikerna bjuds in till besök utifrån ett delvis planerat innehåll och inom ett visst datumintervall. Löpande kontakt via telefon och mail kan med fördel ske under hela verksamhetsåret.

### God kunskap om behov och förutsättningar i samtliga verksamheter

Det är angeläget att komma ihåg att man som kontaktpolitiker inte bara är en företrädare för den verksamhet man tilldelats. Nämnden och dess politiker är huvudman för samtliga verksamheter inom förvaltningen och företräder därmed alla enheter. Det gäller såväl i formellt beslut som i vardagliga frågor. Genom kontaktpolitikersystemet skapas dock verksamhetsnära kunskap om behov och förutsättningar som sprids bland nämndens ledamöter vilket skapar

förutsättningar för en samlad god kunskap om förvaltningens samtliga verksamheter.

### **Beslutsunderlag**

1. Tjänsteskrivelse daterad 8 februari 2024.
2. Kontaktpolitiker för enheter inom Social- och utbildningsförvaltningens utbildningsverksamheter – Mandatperioden 2023-2026, uppdaterad 2024-02-08.

---

### **Beslut skickas till**

Social- och utbildningsnämnden

§ 15

## Verksamhetsinformation

### Beslut

Arbetsutskottet noterar informationen.

### Behandling

Förvaltningen lämnar aktuell information från skolverksamheten samt från individ- och familjeomsorgen.

Arbetsutskottet gratulerar de två klasser på Solviksskolan samt klassen på Sunnansjö skola som gått vidare till kvartsfinal i tävlingen Vi i femman.

\_\_\_\_\_

### Beslut skickas till

Verksamhetschef skola för vidarebefordran Solviksskolan och Sunnansjö skola