

Kultur- och fritidsnämnden  
Anki UllbergTill Kultur- och fritidsnämndens ledamöter  
Till ersättare för kändedom**Kultur- och fritidsnämnden****Tid:** Tisdagen den 28 april 2020, kl. 15.00**Plats:** Stora Orren, vän 7, Folkets Hus, Ludvika**Partigrupperna sammanträder kl 14.00**

<b>Ärenden</b>	<b>Dnr</b>
1 Val av justerande	
2 Anmälan av extra ärenden	
3 Budget, verksamhetsplan samt behovsanalys för 2021 för kultur- och fritidsnämnden	2020/49
4 Uppföljning av investeringar kvartal 1, 2020	2019/62
5 Yttrande över motion om att underlätta för ekonomiskt utsatta barnfamiljer	2020/38
6 Konsthallens verksamhet och eventuella avtal med konstföreningarna	2020/29
7 Avgifter konstgräsplanen	2020/60
8 Yttrande över samråd om ny detaljplan för del av Ludvika By 2:23 med flera "Aspvägen" i Ludvika	2020/44
9 Yttrande över samråd om detaljplan för kvarteret Hyttjärnen 1 med flera "Fastighetsöverföring" i Ludvika	2020/46
10 Yttrande över remiss inför beslut om sammanslagning av kultur- och fritidsnämnden och samhällsbyggnadsnämnden och bildande av ny nämnd	2020/17
11 Val av två ersättare i kultur- och fritidsnämndens arbetsutskott	2019/3
12 Val av två ersättare i kultur- och fritidsnämndens bidragsutskott	2019/3
13 Redovisning av delegationsbeslut	

- 14 Redovisning av meddelanden
- 15 Verksamhetsinformation - muntlig rapport

Andreas Strandberg  
ordförande

Anki Ullberg  
nämndsekreterare



## Budget, verksamhetsplan samt behovsanalys för 2021 för kultur- och fritidsnämnden

### Arbetsutskottets förslag till beslut

Kultur och fritidsnämnden beslutar att skicka förslag till budget, investeringsbudget, verksamhetsplan samt behovsanalys till kommunfullmäktige för beslut om ramtilldelning.

### Beskrivning av ärendet

Av en tjänsteskrivelse daterad 1 april 2020 från förvaltningen framgår att inför 2021 har flera utvecklingsområden lyfts fram i budgetarbetet, vilket beskrivs i verksamhetsplanen. Totalt föreslår förvaltningen 45 671 tkr i budgetram för kultur- och fritidsnämnden samt 4 550 tkr i investeringar för 2021.

### Beslutsunderlag

1. Tjänsteskrivelse från samhällsbyggnadsförvaltningen daterad 1 april 2020.
2. Budget 2021 för kultur- och fritidsnämnden
3. Verksamhetsplan 2021
4. Behovsanalys 2021 med plan 2022-2023
5. Investeringsbudget 2021 kfn

### Behandling

Arbetsutskottet föreslår att äska medel för kostnadsfritt babysim och minisim för 500 000 kr.

\_\_\_\_\_

### Beslut skickas till

Kultur- och fritidsnämnden

**Samhällsbyggnadsnämnden**  
Göran Gullbro, 0240-861 54  
goran.gullbro@ludvika.se

Kultur- och fritidsnämnden

## **Budget, verksamhetsplan samt behovsanalys för 2021 för kultur- och fritidsnämnden**

### **Förvaltningens förslag till beslut**

1. Kultur och fritidsnämnden beslutar att skicka förslag till budget, investeringsbudget, verksamhetsplan samt behovsanalys till kommunfullmäktige för beslut om ramtilldelning.

### **Sammanfattning**

Inför 2021 har flera utvecklingsområden lyfts fram i budgetarbetet, vilket beskrivs i verksamhetsplanen. Totalt föreslår förvaltningen 45 671 tkr i budgetram för kultur- och fritidsnämnden samt 4 550 tkr i investeringar för 2021.

### **Beskrivning av ärendet**

Inför 2021 har flera utvecklingsområden lyfts fram i budgetarbetet, vilket beskrivs i verksamhetsplanen. Totalt föreslår förvaltningen 45 671 tkr i budgetram för kultur- och fritidsnämnden samt 4 550 tkr i investeringar för 2021.

2021 års föreslagen budget, 45 671 tkr, är beräknad utifrån uppräknningar av volym, pris och kvalitet och föreslås höjas 4 671 tkr utifrån 2020 års ram på 41 000 tkr.

Verksamhetsplanen beskriver i stort nämndens befintliga verksamheter. Inför 2021 planeras för olika utvecklingsområden, vilka beskrivs mer specifikt i behovsanalys och verksamhetsplan.

Jan Lundberg  
Förvaltningschef

Göran Gullbro  
Verksamhetschef kultur och ungdom

Peter Hoxell  
Verksamhetschef fritid och idrott

### **Bilagor**

1. Budget 2021 för kultur och fritidsnämnden
2. Verksamhetsplan 2021
3. Behovsanalys 2021 med plan 2022-2023
4. Investeringsbudget 2021 KFN

### **Beslut skickas till**

Kommunstyrelsen  
Kommunfullmäktige  
Förvaltningschef  
Verksamhetschefer  
Ekonom  
Akten



Förvaltning/avd/enhet

Christina Anders Ekonomienheten

[christina.anders@ludvika.se](mailto:christina.anders@ludvika.se)

Driftbudget (Tkr) Kultur och fritidsnämnden

Enhet	Nettokostnad	Intäkter	Intäkter	Kostnader	Nettokostnad	Nettokostnad	Nettokostnad
	Budget 2020	Externa 202	Interna 202	2021	Budget 2021	Budget 2022	Budget 2023
Kultur-Ungdom	13 875	-245	0	16 176	15 931	15 931	15 931
Fritid-idrott	23 936	-4 040	-1 227	31 072	25 805	25 805	25 805
Kansli	1 853	-6	0	2 255	2 249	2 249	2 249
Kansli kap. kostn	1 336	0	0	1 685	1 685	1 685	1 685
<b>Kultur o fritid</b>	<b>41 000</b>	<b>-4 291</b>	<b>-1 227</b>	<b>51 189</b>	<b>45 671</b>	<b>45 671</b>	<b>45 671</b>

<b>Ram</b>	<b>41 000</b>
<b>Avvikelse från ram</b>	<b>-4 671</b>

Kostnads- och intäktsslag

Enhet	Total Löne- kostnad	Därav löne- kostn. Ej tillsvid. Anst	Kapital- kostnad	Lokalhyra	Övriga kostnader	Intäkter	Summa
Budget 2020	239	239	1 336	25 789	19 679	-6 043	<b>41 000</b>
Kostnads/int-föränd	6	6	349	464	501	0	<b>1 321</b>
Verksamhetsförändri	0	0	0	0	2 825	525	<b>3 350</b>
Strukturplan	0	0	0	0	0	0	<b>0</b>
<b>Budget 2021</b>	<b>245</b>	<b>245</b>	<b>1 685</b>	<b>26 253</b>	<b>23 005</b>	<b>-5 518</b>	<b>45 671</b>

Tillsvidare anställda och Lönekostnad

	Budget 2020		Budget 2021		Budget 2022	Budget 2023
	Antal tillsvid. Anst.	Löne- kostnad	Antal tillsvid. Anst.	Löne- kostnad	Antal tillsvid. Anst.	Antal tillsvid. Anst.
Kultur-Ungdom	0,00	0	0,00	0	0,00	0,00
Fritid-idrott	0,00	0	0,00	0	0,00	0,00
Kansli	0,00	0	0,00	0	0,00	0,00
<b>Kultur o fritid</b>	<b>0,00</b>	<b>0</b>	<b>0,00</b>	<b>0</b>	<b>0,00</b>	<b>0,00</b>

Enheten för kultur-bildning

Verksamhet	Nettokostna	Intäkter	Intäkter	Kostnad	Nettokostna	Nettokostna	Nettokostnad
	Budget 2020	Externa 2020	Interna 2020	2021	Budget 2021	Budget 2022	Budget 2023
444 Ungdomsverksamhet	160	0		239	239	239	239
442 Fritidsgårds vht	2 380	-50		2492	2 442	2 442	2 442
461 Biblioteksvksamhet	7 033	-170		7950	7 780	7 780	7 780
465 Konst och kultur	195	-25		376	351	351	351
467 Konstverksamhet	224			430	430	430	430
468 Kulturmiljövärd	740			759	759	759	759
469 Hammarbacken	276			281	281	281	281
481 Bidrag till studiefö	1 744			1793	1 793	1 793	1 793
482 Priser och Stipendie	76			78	78	78	78
483 Bidrag t kultur. för	1 047			1776	1 776	1 776	1 776
<b>Enheten för kultur-ungdc</b>	<b>13 875</b>	<b>-245</b>	<b>0</b>	<b>16 176</b>	<b>15 931</b>	<b>15 931</b>	<b>15 931</b>

Kostnads- och intäktsslag

Nettokostnader Enhet	Total Löne- kostnad	Därav löne- kostn. Ej tillvid. An	Kapital- kostnad	Lokalhyra	Övriga kostnader	Intäkter	Summa
Budget 2020	0	0	0	5 479	8 641	-245	13 875
Kostnads/int-förändring				99	233		331
Verksamhetsförändring					1 725		1 725
Strukturplan							0
<b>Budget 2021</b>	<b>0</b>	<b>0</b>	<b>0</b>	<b>5 578</b>	<b>10 599</b>	<b>-245</b>	<b>15 931</b>

Tillvidare anställda och Lönekostnad

	Budget 2020		Budget 2021		Budget 2022	Budget 2023
	Antal Tillsvid. A	Löne- kostnad	Antal Tillsvid. A	Löne- kostnad	Antal Tillsvid. A	Antal Tillsvid. Anst.
437 Ungdomsverksamhet	0,00	0	0,00	0	0,00	0,00
442 Fritidsgårds vht	0,00	0	0,00	0	0,00	0,00
461 Biblioteksvksamhet	0,00	0	0,00	0	0,00	0,00
465 Kultursekreterare	0,00	0	0,00	0	0,00	0,00
<b>Enheten för kultur-ungdc</b>	<b>0,00</b>	<b>0</b>	<b>0,00</b>	<b>0</b>	<b>0,00</b>	<b>0,00</b>

### Enheten för fritid-idrott

Verksamhet	Nettokostnad	Intäkt	Intäkter	Kostnad	Nettokostna	Nettokostna	Nettokostnad
	Budget 2020	Externa 202	Interna 202	2021	Budget 2021	Budget 2022	Budget 2023
424 Idrottsanläggning egen	7 473	-215		7854	7 639	7 639	7 639
432 Inomhushallar	8 674	-3 165	-1 227	13828	9 436	9 436	9 436
447 Lön fritid/frilufs anl	82	0		84	84	84	84
449 Folkets Hus	2 291	-600		2947	2 347	2 347	2 347
452 Bidrag fritidsför	5 316	0		6144	6 144	6 144	6 144
453 Särskilda omsorgen	100	-60		214	154	154	154
<b>Enheten för fritid-idrott</b>	<b>23 936</b>	<b>-4 040</b>	<b>-1 227</b>	<b>31 072</b>	<b>25 805</b>	<b>25 805</b>	<b>25 805</b>

### Kostnads- och intäktsslag

Nettokostnader Enhet	Total Löne- kostnad	Därav löne- kostn. Ej tillsvd. Anst.	Kapital- kostnad	Lokalhyra	kostnader	Intäkter	Summa
Budget 2020	0	0	0	20 134	9 594	-5 792	<b>23 936</b>
Kostnads/int-förändring	0	0	0	362	232		<b>594</b>
Verksamhetsförändring					750	525	<b>1 275</b>
Strukturplan							<b>0</b>
<b>Budget 2021</b>	<b>0</b>	<b>0</b>	<b>0</b>	<b>20 496</b>	<b>10 576</b>	<b>-5 267</b>	<b>25 805</b>

	Budget 2020		Budget 2021		Budget 2022	Budget 2023
	Antal Tillsvid. An	Löne- kostnad	Antal Tillsvid. A	Löne- kostnad	Antal Tillsvid. A	Antal Tillsvid. Anst.
432 Inomhushallar	0	0	0,00	0	0,00	0,00
447 Lön fritid/frilufs anl	0	0	0,00	0	0,00	0,00
453 Särskilda Omsorgen	0	0	0,00	0	0,00	0,00
448 Lotteriverksamhet	0	0	0,00	0	0,00	0,00
484 Lön fritid adm	0	0	0,00	0	0,00	0,00
<b>Enheten för fritid-idrott</b>	<b>0</b>	<b>0</b>	<b>0,00</b>	<b>0</b>	<b>0,00</b>	<b>0,00</b>



### Kansli

Verksamhet	Nettokostnad	Intäkter	Intäkter	Kostnad	Nettokostnad	Nettokostnad	Nettokostnad
	Budget 2020	Externa 2020	Interna 2020	2021	Budget 2021	Budget 2022	Budget 2023
448 Lotteri	0	-6		6	0	0	0
460 Kultur o fritidsn	260			267	267	267	267
462 Kultur o fritidska	1 593			1 983	1 983	1 983	1 983
					0	0	0
<b>Kansli</b>	<b>1 853</b>	<b>-6</b>	<b>0</b>	<b>2 255</b>	<b>2 249</b>	<b>2 249</b>	<b>2 249</b>

### Kostnads- och intäktsslag

Nettokostnader Enhet	Total Löne- kostnad	Därav löne- kostn. Ej tillvid. Anst.	Kapital- kostnad	Lokalhyra	Övriga kostnader	Intäkter	Summa
Budget 2020	239	239	0	176	1 444	-6	1 853
Kostnads/int-förändring	6	6		3	37		46
Verksamhetsförändring					350		350
Strukturplan							0
<b>Budget 2021</b>	<b>245</b>	<b>245</b>	<b>0</b>	<b>179</b>	<b>1 831</b>	<b>-6</b>	<b>2 249</b>

### Tillvidare anställda och Lönekostnad

	Budget 2020		Budget 2021		Budget 2022	Budget 2023
	Antal Tillsvid. Anst.	Löne- kostnad	Antal Tillsvid. Anst.	Löne- kostnad	Antal Tillsvid. Anst.	Antal Tillsvid. Anst.
462 Kultur o fritidska	0,00	0	0,00	0	0,00	0,00
<b>Kansli</b>	<b>0,00</b>	<b>0</b>	<b>0,00</b>	<b>0</b>	<b>0,00</b>	<b>0,00</b>

### Kansli

Ansvar 402 kap. kostn Verksamhet	Nettokostnad Budget 2020	Intäkter Externa 202	Intäkter Interna 202	Kostnad 2021	Nettokostna Budget 2021	Nettokostna Budget 2022	Nettokostnad Budget 2023
424 Friluts o idrottsa	1336			0	0	0	0
432 Inomhushallar				0	0	0	0
437 Ungdomsvht				0	0	0	0
447 Adm kostn tekn				0	0	0	0
449 Folkets hus				0	0	0	0
452 Bidrag till fritidsfören				0	0	0	0
461 Bibliotek				0	0	0	0
462 KoF kansli				1685	1 685	1 685	1 685
467 Konst vht				0	0	0	0
484 Lön fritid				0	0	0	0
<b>Kansli</b>	<b>1 336</b>	<b>0</b>	<b>0</b>	<b>1 685</b>	<b>1 685</b>	<b>1 685</b>	<b>1 685</b>

### Kostnads- och intäktsslag

Nettokostnader Enhet	Total Löne- kostnad	Därav löne- kostn. Ej tillvid. Anst.	Kapital- kostnad	Lokalhyra	Övriga kostnader	Intäkter	Summa
Budget 2020	0	0	1 336	0	0	0	1 336
Kostnads/int-förändring			349				349
Verksamhetsförändring							0
Strukturplan							0
<b>Budget 2021</b>	<b>0</b>	<b>0</b>	<b>1 685</b>	<b>0</b>	<b>0</b>	<b>0</b>	<b>1 685</b>

### Tillvidare anställda och Lönekostnad

	Budget 2020		Budget 2021		Budget 2022	Budget 2023
	Antal Tillsvid. Anst.	Löne- kostnad	Antal Tillsvid. Anst.	Löne- kostnad	Antal Tillsvid. Anst.	Antal Tillsvid. Anst.
462 Kultur o fritidska	0,00	0	0,00	0	0,00	0,00
<b>Kansli</b>	<b>0,00</b>	<b>0</b>	<b>0,00</b>	<b>0</b>	<b>0,00</b>	<b>0,00</b>

## **Kultur- och fritidsnämnden**

Ordförande	Andreas Strandberg
Förvaltning	Samhällsbyggnadsförvaltningen
Förvaltningschef	Jan Lundberg

## **Verksamhetsplan 2021**

Kultur- och fritidsnämnden ansvarar för allmänskulturella frågor, kulturmiljövård, bibliotek, fritidsgårdar, ungdomspolitiska frågor, föreningsstöd, lotteritillstånd, omsorgsfritid, inomhushallar, skidspår, badplatser, folkets hus med fest och konferenslokaler och lovverksamhet.

Kultur- och fritidsnämnden har två verksamhetsområden; kultur och ungdom samt fritid och idrott.

### **Kultur och ungdom**

Kulturen ska vara en dynamisk och utmanande kraft med yttrandefrihet, konstnärlig frihet och varje människas till kultur som grundförutsättning. kommunen arbetar utifrån en kulturstrategi.

Biblioteken är viktiga och lagstadgade offentliga rum för kunskapsbildning och läsfrämjande. Alla ska ha möjlighet att delta i kulturlivets kreativitet och mångfald.

Ett viktigt arbetsredskap för arbetet med kulturmiljöer och detalj- och bygglovshanteringen är att ta fram en kulturmiljöplan vilket nämns i kommunens översiktsplan att kommunen ska ha. Planeringsenheten ansvarar för arbetet men kulturfunktionen bör vara behjälplig i arbetet. Länsstyrelsen kan finansiera en del av planen.

Fritidsgårdarna ska erbjuda attraktiva, trygga och demokratiska mötesplatser för stärka gemenskap, öppenhet, acceptans och en aktiv fritid.

Ungdomskonsulenterna verkar för att ungdomar ska ges möjlighet att utvecklas och kunna påverka i kommunen.

## **Fritid och idrott**

Enheten fritid och idrott ansvarar för att skapa förutsättningar för delaktighet, livskvalité och den goda hälsan. Enheten arbetar tillsammans med kulturenheten och föreningar med lovverksamhet.

Omsorgsfritiden möjliggör för personer med funktionsvariationer att få en aktiv och stimulerande fritid.

Enheten förvaltar ett flertal stora anläggningar för olika idrotter och aktiviteter som även används av skolorna. Bland dessa kan nämnas ABB Arena, Grängesvallen, Ludvika sporthall och Grängesbadet, Ljungåsens friluftsområde samt ett stort antal friluftsbad för att nämna några.

## **Föreningar**

Inom Ludvika kommun finns det ca 170 föreningar som bedriver verksamhet för fritid, idrott och kultur. Föreningar erbjuder en mångfald av aktiviteter runt om i hela vår kommun och når därmed många invånare. Föreningarna har mycket stor betydelse för människors utveckling, hälsa, lärande samt delaktighet och inflytande i samhället. Föreningarna behöver stöd i form av både bidrag och utbildningsinsatser. Under de senaste åren har budget föreningsbidrag minskat med 4 miljoner vilket medför att föreningarna fick alltmer svårt att bedriva verksamheterna. År 2019 återfördes 1 miljon och 2020 ytterligare 1 miljon till föreningsbidragen vilket har haft positiva effekter.

## **Studieförbund**

I kommunen finns det tio olika verksamma studieförbund. Folkbildningen är en viktig arena för utbildning och kulturverksamhet. Studieförbunden är en del av det civila samhället och viktiga för folkbildning på en bred front. Ett av statens fyra syften med folkbildningen är att den ska bidra till att utjämna utbildningsklyftor och höja bildnings- och utbildningsnivån i samhället. På senare år har studieförbunden tagit ett allt större samhällsansvar genom särskilda insatser. Det gäller bland annat studiecirklar med asylsökande och projekt som ska stärka kunskaperna om de mänskliga rättigheterna. Bakom studieförbunden står olika folkrörelser och andra organisationer. Det ger varje studieförbund en unik profil.

## **Lowerksamhet**

Skollovsverksamheten har stor betydelse för barn och ungas möjligheter att delta i aktiviteter som erbjuder gemenskap och en naturlig kontakt med föreningslivet samt skapar ett intresse för idrott och hälsa samt kultur. Lovaktiviteter är av stor vikt för att motverka det socio-ekonomiska utanförskap som finns i vårt samhälle.

**Förändringsarbete/verksamhetsförändringar**

## Volym

<i>Verksamhet</i>	<i>Verksamhetsförändring volymbaserat</i>	<i>mnkr</i>
<i>Övergripande</i>	<i>Lovprogram sommarlov</i>	<i>0,40</i>
<b>SUMMA</b>		<b>0,40</b>

## Pris

<i>Verksamhet</i>	<i>Prisförändringar</i>	<i>mnkr</i>
<i>Övergripande</i>	<i>Uppräkning hyra (0,464), kapitalkostnader (0,349), övriga kostnader (0,501), löner (0,006)</i>	<i>1,320</i>
<b>SUMMA</b>		<b>1,320</b>

## Kvalité

<i>Verksamhet</i>	<i>Kvalitetsförändringar</i>	<i>mnkr</i>
<i>Fritid och idrott</i>	<i>Verksamhetsbidrag till föreningar</i>	<i>0,7</i>
<i>Kultur och ungdom</i>	<i>Verksamhetsbidrag till föreningar</i>	<i>0,3</i>
<i>Fritid och idrott</i>	<i>Avgiftsfri babysim och simskola</i>	<i>0,5</i>
<i>Fritid och idrott</i>	<i>0-taxa för barn och ungdom konstgräsplan</i>	<i>0,025</i>
<i>Kultur</i>	<i>Konstgestaltning och underhåll av offentlig konst</i>	<i>0,2</i>
<i>Bibliotek/ kultur</i>	<i>Dan Andersson-veckan, marknadsföring</i>	<i>0,15</i>
<i>Bibliotek</i>	<i>Verka för digital delaktighet i samhället</i>	<i>0,3</i>
<i>Bibliotek</i>	<i>Stärka barnavdelningen pga. ökad efterfrågan på klassbesök</i>	<i>0,2</i>
<i>Bibliotek</i>	<i>Ökade kostnader e-boktjänster och system m.m. Bland annat för biblioteksarbetet</i>	<i>0,1</i>
<i>Ungdom</i>	<i>Ökande resurser till ungdomskonsulent</i>	<i>0,075</i>
<i>Omsorgsfritid</i>	<i>Lovprogram</i>	<i>0,05</i>
<i>Övergripande</i>	<i>Riktade aktiviteter i segregerade områden</i>	<i>0,15</i>
<i>Övergripande</i>	<i>Utredningskostnader – ny arena i Marnäs</i>	<i>0,15</i>
<i>Övergripande</i>	<i>Skyltar och annan information</i>	<i>0,05</i>

<b>SUMMA</b>	<b>2,950</b>
--------------	--------------

I övrigt måste enheterna arbeta utifrån strukturplanen och åtgärder för att minska kostnader under året.

### **Konsekvenser av förändringarna**

Konsekvenserna av verksamhetsplanen för 2021 innebär att fokus kommer att ligga mycket på barn- och ungdomsarbetet genom demokrati, delaktighet och trygghet. En ytterligare satsning på föreningsbidragen möjliggör ett starkt civilsamhälle och stärker folkhälsa och främjar engagemang. Lovverksamhet är en viktig del i arbetet.

Överlag signalerar föreningslivet ett behov av ökade anslag för att driva sina anläggningar och verksamheter. Ett flertal föreningar visar på minusresultat i sina redovisningar. Utbrottet av Coronaviruset har under 1:a halvåret 2020 haft en negativ inverkan på föreningslivets ekonomiska förutsättningar.

För att motverka de ekonomiska skillnaderna och förutsättningarna i samhället för barn och familjer så föreslås avgiftsfri simskola och babysim.

I kommunens anläggningar tillämpas nolltaxa för barn och unga. Tidigare har konstgräsplanen varit undantagen denna nolltaxa vilket nu föreslås justeras i budget.

Satsning på sommarlovsaktiviteter för barn mellan 0-18 år kommer inte att fortsätta under 2021 genom statliga bidrag. Stärkta lovmedel för att skapa möjlighet att aktivera barn och unga har varit en lyckad satsning under sista åren i Ludvika kommun som även involverat föreningslivet som kunnat söka bidragsmedel inom detta område. Ungefär 2 500 barn och unga har aktiverats i dessa lovaktiviteter varje år, därför behöver egna kommunala medel avsättas för att fortsatt kunna anordna någon form att sommarlovsaktiviteter. Detta är viktigt inte minst sett ur en socio-ekonomisk aspekt.

Medel för att arbeta med konstnärlig gestaltning behöver stärkas. I detta arbete ingår offentliga konstverk så som ”lös konst” bestående av tavlor och skulpturer i kommunens lokaler. Arbetet kommer att bedrivas i samarbete med de kommunala bolagen. I detta arbete ingår även inventering, dokumentation och underhåll av kommunens offentliga konstverk. Arbetet att genomföra 1%-regeln om konstnärlig utsmyckning vid byggnation/investeringar görs i samverkan med kommunens övriga förvaltningar och bolag.

Dan Andersson-veckans budget för marknadsföring minskade kraftigt under föregående år. För att genomföra veckan 2019 så behövde medel tillskjutas från kommunstyrelsen. Medel behöver därför återgå till en ordinarie nivå för att arrangemanget ska kunna genomföras. Ludvika som litterär stad och Dan Andersson-veckan är viktiga varumärken som behöver värnas och ger ökade intäkter i besöksnäringen.

I samhället ses att vissa grupper, främst nyanlända och äldre, kan hamna i ett digitalt utanförskap. Allt fler samhällstjänster och social interaktion sker huvudsakligen via digitala medier. Åtgärder behöver göras i Ludvika kommun för att motverka detta utanförskap. Biblioteket är en självklar arena där tillsammans med andra samhällsfunktioner och aktörer såsom studieförbund kan genomföras informations- och utbildningsinsatser med syfte att höja kunskapen i samhället.

Med större barnkullar så kommer besöken från kommunens skolor öka markant på biblioteket. Nuvarande resurser av barnbibliotekarier räcker inte till för att möta efterfrågan från skolorna av bibliotekets tjänster.

Allt fler efterfrågar digitala bibliotekstjänster med utlåning av digitala media såsom e-böcker och filmer. Samgåendet av Dalarnas kommunala och regionala bibliotek i samverkan Dalabiblioteken kan medföra ökande kostnader för Ludvika kommun i forma av drift av bibliotekssystem m.m.

Ungdomskonsulenterna bedriver ett viktigt arbete för att informera om och öka ungdomars möjlighet till demokratiskt inflytande, bland annat genom stämpeln ung påverkan. Idag saknas ekonomiska resurser inom funktionen att arrangera insatser och utveckla detta arbete.

Omsorgsfritiden för personer med funktionsvariationer är en viktig verksamhet som geografiskt även omfattar Smedjebackens kommun. Behov av resurser finns för att möjliggöra lovaktiviteter för denna grupp.

Kultur- och fritidsverksamheterna både ser ett behov och får förfrågningar om att förlägga aktiviteter till områden i kommunens som är mer segregerade än andra.

I planeringsarbetet att bygga en ny arena i Marnäs så ser verksamheten att det sannolikt kommer att tillkomma kostnader för att utreda samhällets behov och önskemål om utformning och funktioner som bör ingå i den tilltänka arenan.

Överlag finns ett stort behov av att skylta och informera inom kultur- och fritidsverksamheternas områden. Det gäller allt från att byta ut gamla skyltar till att förnya och skylta på nya områden både på besöksmål men även i våra anläggningar.

Området kultur kan komma att få en viktig roll i framtagandet av en kulturmiljöplan som behöver göras i samarbete med planeringsenheten. Ludvika kommun saknar idag en aktuell kulturmiljöplan. I kommunens översiktsplan som är antagen av KF är framtagandet av en kulturmiljöplan en uttalad viljeinriktning. Planen har en viktig funktion som vägledning i detaljplaneärenden, bygglov och i övrig samhällsplanering. Länsstyrelsen efterfrågar också denna i kommunens planärenden. Planen ger oss besparingar i planarbetet, både i tid och i pengar då vi idag utan en aktuell kulturmiljöplan behöver konsultexpertis i varje planärende. Planen ska också ge oss viktig vägledning och riktning i hur kommunen ska arbeta med kulturmiljöerna i framtiden.

Genom de olika målaktiviteterna bidrar nämnden till att uppfylla kommunens övergripande mål.

### Strukturplan

Nämnder/förvaltningar måste arbeta utifrån sina strukturplaner för att ytterligare minska sina och kommunens kostnader under kommande två år 2020-2022.

Kultur- och fritidsnämnden har en beslutad strukturförändring 2021 på 500 tkr, motsvarande 1 tjänst, som belastar samhällsbyggnadsnämndens budget.

### Uppföljning och utvärdering

Uppföljning och utvärdering sker fortlöpande och redovisas vid rapporteringstillfällena.

### Sammanfattning

Förvaltningens enheter arbetar med att utifrån de övergripande målen bryta ner sin verksamhet i specifika mål per enhet och vidare ner till individnivå. Detta har resulterat i en verksamhetsplan för respektive enhet. Dessa ska revideras årligen och uppföljning sker per delårsbokslut samt vid årsbokslut. Syftet med detta är att varje medarbetare ska känna till och ta ansvar för att verksamheten bedrivs på ett effektivt och kvalitetssäkrat sätt.

	<b>Mnkr</b>
<b>Beslutad ram 2020</b>	<b>41</b>
Förändring volym	0,4
Förändring pris	1,320
Förändring kvalité	2,950
<b>Verksamhetsförändringar utöver ram, totalt</b>	<b>4,145</b>
<b>Förslag till ram 2020</b>	<b>45,671</b>





## Kultur- och fritidsnämnden

Ordförande: Andreas Strandberg

Förvaltning: Samhällsbyggnadsförvaltningen

Förvaltningschef: Jan Lundberg

## Verksamhetsbeskrivning 2021

*Kultur- och fritidsnämnden ansvarar för allmänkulturella frågor, kulturmiljö-vård, bibliotek, fritidsgårdar, ungdomspolitiska frågor, föreningsstöd, lotteritillstånd, omsorgsfritid, inomhushallar, skidspår, badplatser, folkets hus med fest och konferenslokaler och lovverksamhet.*

*Kultur- och fritidsnämnden har två verksamhetsområden; kultur och ungdom samt fritid och idrott.*

### Förändringsarbete/verksamhetsförändringar

*Beskriv vilka verksamhetsförändringar nämnden avser att göra 2021 med plan 2022-2023.*

#### Volym

*Beskriv verksamhetsförändringar baserat på volym, ex elevantal, antal brukare*

<i>Verksamhet</i>	<i>Verksamhetsförändring volymbaserat</i>	<i>2021</i>	<i>2022</i>	<i>2023</i>
<i>Övergripande KoF</i>	<i>Lovprogram sommarlov</i>	<i>400</i>	<i>400</i>	<i>400</i>
<i>SUMMA</i>		<i>400</i>	<i>400</i>	<i>400</i>

**Konsekvenser av förändringarna**

Ovan angivna verksamhetsförändringar kommer att medföra följande konsekvenser:

Satsning på sommarlovsaktiviteter för barn mellan 0-18 år kommer inte att fortsätta under 2021 genom statliga bidrag. Stärkta lovmedel för att skapa möjlighet att aktivera barn och unga har varit en lyckad satsning under sista åren i Ludvika kommun som även involverat föreningslivet som kunnat söka bidragsmedel inom detta område. Ungefär 2 500 barn och unga har aktiverats i dessa lovaktiviteter varje år, därför behöver egna kommunala medel avsättas för att fortsätta kunna anordna någon form av sommarlovsaktiviteter. Detta är viktigt inte minst sett ur en socio-ekonomisk aspekt.

## Pris

Beskriv verksamhetsförändringar baserat på pris, ex hyreshöjningar, löneökning, avtal

Verksamhet	Prisförändringar	2021	2022	2023
Övergripande KoF	Uppräkningar hyra	464		
	Kapitalkostnader	349		
	Övriga kostnader	501		
	Löner/ arvoden	6		
SUMMA		1 320		

## Konsekvenser av förändringarna

Ovan angivna verksamhetsförändringar kan medföra följande konsekvenser:

Ange eventuella konsekvenser för andra förvaltningar och bolag

## Kvalité

Beskriv verksamhetsförändringar baserat på kvalité, ex ny lagförändring,

Verksamhet	Kvalitetsförändringar	2021	2022	2023
Fritid och idrott	Verksamhetsbidrag till föreningar	700		
Fritid och idrott	Avgiftsfri babysim och simskola	500		
Fritid och idrott	0-taxa för barn och ungdom konstgräsplan	25		
Kultur och ungdom	Verksamhetsbidrag till föreningar	300		
Kultur	Konstgestaltning och underhåll av offentlig konst	200		
Bibliotek/ kultur	Dan Andersson-veckan, marknadsföring	150		
Bibliotek	Verka för digital delaktighet i samhället	300		
Bibliotek	Stärka barnavdelningen pga ökad efterfrågan på klassbesök	200		
Bibliotek	Ökade kostnader e-boktjänster och system m.m. Bland annat för bibliotekssamarbetet	100		
Ungdom	Ökande resurser till ungdomskonsulent	75		
Omsorgsfritid	Lovprogram	50		
Övergripande	Riktade aktiviteter i segregerade områden	150		

Övergripande	Utredningskostnader – ny arena i Marnäs	150		
Övergripande	Skyltar och annan information	50		
SUMMA		<b>2 950</b>		

### Konsekvenser av förändringarna

Ovan angivna verksamhetsförändringar kan medföra följande konsekvenser:

En ytterligare satsning på föreningsbidragen möjliggör ett starkt civilsamhälle och är stärker folkhälsa och främjar engagemang. Lovverksamhet är en viktig del i arbetet.

Överlag signalerar föreningslivet ett behov av ökade anslag för att driva sina anläggningar och verksamheter. Ett flertal föreningar visar på minusresultat i sina redovisningar. Utbrottet av Covid-19 har under 1:a halvåret 2020 haft en negativ inverkan på föreningslivets ekonomiska förutsättningar.

För att motverka de ekonomiska skillnaderna och förutsättningarna i samhället för barn och familjer så föreslås avgiftsfri simskola och babysim.

I kommunens anläggningar tillämpas nolltaxa för barn och unga. Tidigare har konstgräsplanen varit undantagen denna nolltaxa vilket nu föreslås justeras i budget.

Medel för att arbeta med konstnärlig gestaltning behöver stärkas. I detta arbete ingår även inventering, dokumentation och underhåll av kommunens offentliga konstverk. I offentliga konstverk ingår även ”lös konst” bestående av tavlor och skulpturer i kommunens lokaler. Arbetet kommer bedrivas i samarbete med de kommunala bolagen.

Dan Andersson-veckans budget för marknadsföring minskade kraftigt under föregående år. För att genomföra veckan 2019 så behövde medel tillskjutas från kommunstyrelsen. Medel behöver därför återgå till en ordinarie nivå för att arrangemanget ska kunna genomföras. Ludvika som litterär stad och Dan Andersson-veckan är viktiga varumärken som behöver värnas och ger ökade intäkter i besöksnäringen.

I samhället ses att vissa grupper, främst nyanlända och äldre, kan hamna i ett digitalt utanförskap. Allt fler samhällstjänster och social interaktion sker huvudsakligen via digitala medier. Åtgärder behöver göras i Ludvika kommun för att motverka detta utanförskap. Biblioteket är en självklar arena där tillsammans med andra samhällsfunktioner och aktörer genomföra informations- och utbildningsinsatser med syfte att höja kunskapen i samhället.

Med större barnkullar så kommer besöken från kommunens skolor öka markant på biblioteket. Nuvarande resurser av barnbibliotekarier räcker inte till för att möta efterfrågan från skolorna av bibliotekets tjänster.

Allt fler efterfrågar digitala bibliotekstjänster med utlåning av digitala media såsom e-böcker och filmer. Samgåendet av Dalarnas kommunala och regionala

bibliotek i samverkan Dalabiblioteken kan medföra ökande kostnader för Ludvika kommun i form av drift av bibliotekssystem m.m.

Ungdomskonsulenterna bedriver ett viktigt arbete för att informera om och öka ungdomars möjlighet till demokratiskt inflytande, bland annat genom stämpeln ung påverkan. Idag saknas ekonomiska resurser inom funktionen att arrangera insatser och utveckla detta arbete.

Omsorgsfritiden för personer med funktionsvariationer är en viktig verksamhet som geografiskt även omfattar Smedjebackens kommun. Behov av resurser finns för att möjliggöra lovaktiviteter för denna grupp.

Kultur- och fritidsverksamheterna både ser ett behov och får förfrågningar om att förlägga aktiviteter till områden i kommunen som är mer segregerade än andra.

I planeringsarbetet att bygga en ny arena i Marnäs så ser verksamheten att det sannolikt kommer att tillkomma kostnader för att utreda samhällets behov och önskemål om utformning och funktioner som bör ingå i den tilltänkta arenan.

Överlag finns ett stort behov av att skylta och informera inom kultur- och fritidsverksamheternas områden. Det gäller allt från att byta ut gamla skyltar till att förnya och skylta på nya områden både på besöksmål men även i våra anläggningar.

### **Strukturplan**

Nämnder/förvaltningar måste arbeta utifrån sina strukturplaner.

Kultur- och fritidsnämnden har ingen del i strukturförändringar annat än indirekt där det ska sparas in en tjänst 2021 på 0,5 mnkr. Personalbudgeten ligger inom samhällsbyggnadsnämndens budget.

### **Investeringar**

Investeringar registreras i sin helhet i Hypergene. OBS! kom ihåg att registrera in driftskostnaden på varje projekt.

Beslutad ram 2020	41 mnkr
Förändring volym	0,4 mnkr
Förändring pris	1,32 mnkr
Förändring kvalité	2,950 mnkr
Förändring enligt strukturplan	-
<b>Förslag till ram 2021</b>	<b>45,671 mnkr</b>

## Budget per år totalt

Valda projektstatus: Valt Målområde: Vald nämnd: Alla nämnder Vald Kategori: Alla kategorier

	År 2020	År 2021	År 2022	År 2023	År 2024	År 2025	Summa
H0224 Idrottsmaterial idrottsplatser	90	170	150	150	150	150	860
H0226 Två ismaskiner	1 250	0	0	0	0	0	1 250
H0227 Traktorburna redskap för grönyteskötsel	0	220	0	200	0	200	620
H0229 Fotbollsmål (totalt för alla anläggningar)	80	0	0	0	0	0	80
H0231 Bottensug		150	0	0	150	0	300
H0232 Byte till LED på elljusspår ca 300 lampor	950	1 350	0	0	0	0	2 300
H0235 Bryggor vid bad (standard förhöjande)	0	0	0	0	0	0	0
H0237 Elektroniska måltavlor	365						365
H0238 Digitala informationsskärmar		300					300
H0248 Teknik/AV-utrustning (konferens)	80	0	0	0	0	0	80
H0259 Hyllor och möbler, biblioteken	180	0	0	0	0	0	180
H0326 Inventarier sporthallar, Folkets hus, bibliotek, fritidsgårdar	170	600	600	600	600	600	3 170
H0378 Utrustning badplatser	180	230	200	200	200		1 010
H0412 Elljusspår markberedning	400						400
H0446 Ljungåsens friluftsområde	330	0	0	125	0	0	455
H0548 Inventarier fritidsgårdar	150	0	0	0	0	0	150
H0552 Släpvagn idrottsplatser	45	0	0	0	50	0	95
H0553 RFID för biblioteken	500	0	0	0	0	0	500
H0554 Robotgräsklippare fotbollsplaner	130	130	130	130	130		650
H0579 Verkstadslyft ABB Arena		50	0	0	0	0	50
H0580 Inköp av konst		250	250		250	250	1 000
H0581 Resultat- och informationstavla vid ABB Arena		1 100					1 100
<b>Total Summa</b>	<b>4 900</b>	<b>4 550</b>	<b>1 330</b>	<b>1 405</b>	<b>1 530</b>	<b>1 200</b>	<b>14 915</b>

Kultur- och fritidsnämnden

## **Uppföljning av investeringar kvartal 1, 2020**

### **Förvaltningens förslag till beslut**

Kultur- och fritidsnämnden beslutar att godkänna rapport över investeringar kvartal 1, 2020.

### **Beskrivning över ärendet**

Verksamhetsområdena fritid och idrott samt kultur och ungdom lämnar bifogad rapport över pågående investeringar för 2020.

Samtliga investeringar följer tidsplan och tilldelad ram.

### **Ekonomiska konsekvenser**

Förvaltningens förslag till beslut medför inte några ekonomiska konsekvenser.

Jan Lundberg  
Förvaltningschef

Göran Gullbro  
Verksamhetschef kultur och ungdom

Peter Hoxell  
Verksamhetschef fritid och idrott

### **Bilagor**

1. Investering mars 2020

### **Beslut skickas till**

Förvaltningschef  
Verksamhetschefer  
Ekonom  
Akten



Kod ansvar 4 proj	ansvar proj	Grund budget	Extra budget	Total budget	Redovisning	Resultat	Kommentar	Status	Prognos
		Jan 20 - Mars 20	Jan 20 - Mars 20		Jan 20 - Mars 20				
	KULTUR O FRITIDSFÖRVALTN.	4 900	0	4 900	0	4 900			
0204	Släpvagn	50	0	50	0	50	Släpvagn är beställd, 37,9 tkr	påbörjad	50
0205	Invent Kof anl	500	0	500	0	500	Startpallar simhallen L-a 85 tkr	påbörjad	500
0206	Robotgräsklippare	125	0	125	0	125	Har rekat priser och modeller	påbörjad	125
0208	Teknik AV	80	0	80	0	80	Investeringar kommer att ske i teknik i foajen	påbörjad	80
0210	RFID bibliotek	500	0	500	0	500	Märker upp böcker	påbörjad	500
0211	Utrustning badplatser	180	0	180	0	180	Kyrkviken, altan v/a invändigt	påbörjad	180
0214	Friidrottsmaterial	170	0	170	0	170		ej påbörjad	170
0215	Ismaskin	1 250	0	1 250	0	1 250	Tilldelningsbeslut är taget med leverantör	påbörjad	1 250
0217	Gräsmossen skytteutrustn	365	0	365	0	365	Elektr måltavlor annonseras via UHC just nu	påbörjad	365
0221	Frbg el.spår markåtg mm	1 350	0	1 350	0	1 350	LED ljus armatur, bokad möte med lev Vattenfall/Tomas	påbörjad	1 350
0222	Ljungåsen friluftsomr	330	0	330	0	330	Skogsvagn är beställd, 126,6 tkr. Fasadren. Ljungåsen påbörjad	påbörjad	330
Totaler		4 900	0	4 900	0	4 900			4 900

2020-04-14

Kultur- och fritidsnämndens arbetsutskott

§ 24

Dnr 2020/38

## Yttrande över motion om att underlätta för ekonomiskt utsatta barnfamiljer

### Arbetsutskottets förslag till beslut

1. Kultur- och fritidsnämnden föreslår kommunfullmäktige avslå motionen avseende att införa nolltaxa för babysim och simskola för barn/ungdom för hushåll med en samlad månadsinkomst understigande ett halvt prisbasbelopp.
2. Kultur- och fritidsnämnden ger förvaltningen i uppdrag att se över avgiftsfritt babysim och minisim till målgruppen i kommunen.

### Beskrivning av ärendet

Kultur- och fritidsnämnden har fått en remiss från kommunstyrelsens förvaltning angående en motion om att underlätta för ekonomiskt utsatta barnfamiljer.

Av en tjänsteskrivelse daterad 13 mars 2020 från förvaltningen framgår att Lars Handegard, Vänsterpartiet i Ludvika, föreslår i en motion daterad 12 februari 2020 att:

- kommunfullmäktige beslutar införa nolltaxa inom förskolan för hushåll med en samlad månadsinkomst understigande ett halvt prisbasbelopp
- kommunfullmäktige beslutar införa nolltaxa inom kulturskolan för hushåll med en samlad månadsinkomst understigande ett halvt prisbasbelopp
- kommunfullmäktige beslutar införa nolltaxa för babysim och simskola barn/ungdom för hushåll med en samlad månadsinkomst understigande ett halvt prisbasbelopp

### Beslutsunderlag

1. Tjänsteskrivelse från samhällsbyggnadsförvaltningen daterad 13 mars 2020.
2. Motion från Vänsterpartiet

### Behandling

Sten G Johansson (V) yrkar bifall till motionen.

**Beslut skickas till**  
Kultur- och fritidsnämnden

**Samhällsbyggnadsförvaltningen**  
Peter Hoxell, 0240-862 60  
peter.hoxell@ludvika.se

Kultur- och fritidsnämnden

## **Yttrande över motion om att underlätta för ekonomiskt utsatta barnfamiljer**

### **Förslag till beslut**

Kultur- och fritidsnämnden föreslår att kommunfullmäktige avslår motionen avseende införa nolltaxa för babysim och simskola barn/ungdom för hushåll med en samlad månadsinkomst understigande ett halvt prisbasbelopp

### **Sammanfattning**

Lars Handegard, Vänsterpartiet i Ludvika, föreslår i en motion daterad 12 februari 2020 att:

- kommunfullmäktige beslutar införa nolltaxa inom förskolan för hushåll med en samlad månadsinkomst understigande ett halvt prisbasbelopp
- kommunfullmäktige beslutar införa nolltaxa inom kulturskolan för hushåll med en samlad månadsinkomst understigande ett halvt prisbasbelopp
- kommunfullmäktige beslutar införa nolltaxa för babysim och simskola barn/ungdom för hushåll med en samlad månadsinkomst understigande ett halvt prisbasbelopp

### **Beskrivning av ärendet**

Lars Handegard, Vänsterpartiet i Ludvika föreslår i motion daterad 12 februari att:

- kommunfullmäktige beslutar införa nolltaxa inom förskolan för hushåll med en samlad månadsinkomst understigande ett halvt prisbasbelopp
- kommunfullmäktige beslutar införa nolltaxa inom kulturskolan för hushåll med en samlad månadsinkomst understigande ett halvt prisbasbelopp
- kommunfullmäktige beslutar införa nolltaxa för babysim och simskola barn/ungdom för hushåll med en samlad månadsinkomst understigande ett halvt prisbasbelopp

Motionären skriver bland annat i motionen att:

- barnfattigdom är ett påtagligt problem i Ludvika kommun

- vi är en av de kommuner i landet där andelen barn i ekonomiskt utsatta hushåll är som störst. Enligt socialtjänstens senaste prognos lever omkring 1 200 av Ludvikas barn i fattigdom
- detta är naturligtvis fullständigt oacceptabelt, och ett resultat av detta blir att många barn av ekonomiska skäl inte har möjlighet att delta i olika fritidsaktiviteter såsom kulturskola och simskola

Alla barn- och ungdomar som går i någon skolform i Ludvika kommun erbjuds idag gratis simskola i den ordinarie skolgången och undervisningen.

Verksamhetsområde fritid och idrott, samhällsbyggnadsförvaltningen, ansvarar för simundervisningen i simhallarna i Ludvika och Grängesberg.

I den avgiftslista som kultur- och fritidsnämnden beslutar om årligen är avgiften för att bada i respektive simhall 20 kronor per tillfälle upp till 20 år (avgiften avser år 2020). Avgiften är satt utifrån det socioekonomiska perspektivet.

Verksamhetsområde fritid och idrott erbjuder även ett brett utbud för personer med funktionsnedsättning. Denna verksamhet ligger inom omsorgsfritiden. En av aktiviteterna som erbjuds är simning och bad vilken är helt avgiftsfri (avgiften avser år 2020)

Angående fri avgift för babysim för hushåll med en samlad månadsinkomst understigande ett halvt prisbasbelopp kan ej hanteras administrativt i respektive badkassor. Frågan kring deltagaravgift för babysim får hanteras och beslutas i förvaltningens och kultur- och fritidsnämndens årliga handläggning och beslut gällande avgifterna för nästkommande år.

### **Ekonomiska konsekvenser**

Fri avgift för deltagande i babysim skulle medföra en minskad intäkt på 320 000 kronor under ett budgetår. Deltagaravgiften är ett barn är 1000 kronor för 8 gånger.

Fri avgift för deltagande i simundervisning (inklusive minisim) utanför skolgången skulle medföra en minskad intäkt på 158 000 kronor under ett budgetår. Deltagaravgiften är:

- minisim: 1000 kronor per barn för 8 gånger
- övriga simskolor: 900 kronor per barn för 15 gånger

Det är möjligt att erbjuda gratis babysim och simskolor för alla om verksamhetsområde fritid och idrott inom samhällsbyggnadsförvaltningen kompenseras motsvarande intäktsbortfall i den årliga driftsbudgeten.

Jan Lundberg  
Förvaltningschef

Peter Hoxell  
Verksamhetschef fritid och idrott

**Bilagor**

1. Motion

**Beslut skickas till**

Kommunfullmäktige  
Verksamhetschef fritid/idrott  
Akten



Motion till kommunfullmäktige

## **Underlätta för ekonomiskt utsatta barnfamiljer**

Barnfattigdom är ett påtagligt problem i Ludvika kommun. Vi är en av de kommuner i landet där andelen barn i ekonomiskt utsatta hushåll är som störst. Enligt socialtjänstens senaste prognos lever omkring 1.200 av Ludvikas barn i fattigdom.

Detta är naturligtvis fullständigt oacceptabelt, och ett resultat av detta blir att många barn av ekonomiska skäl inte har möjlighet att delta i olika fritidsaktiviteter såsom kulturskola och simskola.

Det innebär också att den nyligen beslutade höjningen av förskoleavgiften slår hårt mot en stor och ekonomiskt utsatt grupp i samhället och riskerar leda till att familjer med små ekonomiska marginaler minskar tiden på förskolan av besparingsskäl.

Vänsterpartiet anser att kommunal verksamhet ska finnas tillgänglig efter behov och finansieras efter förmåga. Det ska inte vara en klassfråga om ett barn ska få börja på kulturskolan eller ta del av den kommunala simundervisningen.

Istället för att förändra förskoletaxan så att barn från fattiga familjer styrs till mindre tid på förskolan bör vi satsa på att tvärtom ge dem möjlighet till ökad tid i förskolan.

Vänsterpartiet anser att hushåll med en samlad månadsinkomst på upp till ett halvt prisbasbelopp (vilket för 2020 innebär 23.650 kronor i månaden) ska vara avgiftsbefriade när det gäller deltagande i kulturskolan, kommunal simundervisning/simlek samt förskoleverksamhet.

Det här är verksamheter som redan i dag nästan fullt ut är skattefinansierad.

Vänsterpartiets förslag ger fattiga barnfamiljer en välbehövlig ekonomisk lättnad och säkerställer att viktig verksamhet finns tillgänglig för alla oavsett familjens ekonomiska situation.

Jag yrkar

*Att kommunfullmäktige beslutar införa nolltaxa inom förskolan för hushåll med en samlad månadsinkomst understigande ett halvt prisbasbelopp*

*Att kommunfullmäktige beslutar införa nolltaxa inom kulturskolan för hushåll med en samlad månadsinkomst understigande ett halvt prisbasbelopp*

*Att kommunfullmäktige beslutar införa nolltaxa för babysim och simskola barn/ungdom för hushåll med en samlad månadsinkomst understigande ett halvt prisbasbelopp*

För Vänsterpartiet

  
Lars Handegård  
Gruppledare

## Ann-Christin Ullberg

---

**Från:** info@ludvika.se  
**Skickat:** den 5 mars 2020 13:14  
**Till:** KOF Brevlåda Kultur och Fritid  
**Ämne:** [2020/78] Svar på motion - Underlätta för ekonomiskt utsatta barnfamiljer  
**Bifogade filer:** Motion - Underlätta för ekonomiskt utsatta barnfamiljer.pdf

REMISS

Ärende: Motion - Underlätta för ekonomiskt utsatta barnfamiljer

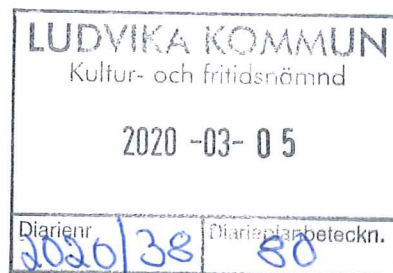
Ärendet överlämnas för yttrande av nämnden  
Handlingarna bifogas detta meddelande  
Om handlingarna önskas på annat sätt är det bara säga till.

Senaste datum för yttrande 2020-06-15

Om ni redan nu ser att tidplanen inte håller så återkoppla snarast.

Yttrandet skickas till info@ludvika.se

Med vänlig hälsning  
Registrator  
Stadshuset  
Ludvika kommun





2020-04-14

Kultur- och fritidsnämndens arbetsutskott

§ 27

Dnr 2020/29

## Konsthallens verksamhet och eventuella avtal med konstföreningarna

### Arbetsutskotts förslag till beslut

1. Kultur- och fritidsnämnden noterar informationen från förvaltningen angående konsthallen i Folkets hus.
2. Kultur- och fritidsnämnden beslutar att uppdra till förvaltningen att utreda möjligheten för kostnadstäckning till föreningars utställningar och hur konstverksamheten i konsthallen bör organiseras och bedrivas i framtiden.

### Beskrivning av ärendet

Av en tjänsteskrivelse daterad 1 april 2020 från förvaltningen framgår att kultur- och fritidsnämndens arbetsutskott gav, vid sitt möte den 9 mars, § 21, förvaltningen i uppdrag att utreda om det finns något avtal med konstföreningarna avseende hyra av konsthallen.

### Beslutsunderlag

1. Tjänsteskrivelse från samhällsbyggnadsförvaltningen daterad 1 april 2020.
2. Utdrag ur kultur- och fritidsnämndens protokoll 9 mars 2020, § 21.
3. Utdrag ur kultur- och fritidsnämndens protokoll 25 januari 1999, § 7.

---

### Beslut skickas till

Kultur- och fritidsnämnden

Samhällsbyggnadsförvaltningen  
Göran Gullbro, 0240-861 54  
goran.gullbro@ludvika.se

Kultur- och fritidsnämnden

## Konsthallens verksamhet och eventuella avtal med konstföreningarna

### Förvaltningens förslag till beslut

1. Kultur- och fritidsnämnden noterar informationen från förvaltningen angående konsthallen i Folkets hus.
2. Kultur- och fritidsnämnden beslutar att uppdra till förvaltningen att utreda möjligheten för kostnadstäckning till föreningars utställningar och hur konstverksamheten i konsthallen bör organiseras och bedrivas i framtiden.

### Sammanfattning

Kultur- och fritidsnämndens arbetsutskott gav, vid sitt möte den 9 mars § 21, förvaltningen i uppdrag att utreda om det finns något avtal med konstföreningarna avseende hyra av konsthallen.

### Beskrivning av ärendet

Kultur- och fritidsnämndens arbetsutskott gav, vid sitt möte den 9 mars § 21, förvaltningen i uppdrag att utreda om det finns något avtal med konstföreningarna avseende hyra av konsthallen.

### Förvaltningens svar

Kultur- och fritidsnämnden beslutade vid sitt sammanträde 25 januari 1999 § 7 om programprinciper och uthyrning av konsthallen i Folkets hus foajé.

Dessa principer togs i anslutning med att den nya utställningshallen togs i bruk. Anledningen var för att få struktur på hur utställningarna bäst skulle organiseras samt att möjliggöra att kunna tillgodoräkna sig den statliga utställningsersättningen.

Målsättningen 1999 från dåvarande kultur och fritidsförvaltningen var att kunna presentera ett brett och kvalitativt gott utställningsprogram året runt med konst, konsthantverk, foto, m.m. För att få till ett så bra program som möjligt så avsåg förvaltningen då att bilda ett programråd innehållande representanter från bland annat förvaltningen, Västerbergslagens Konstförening, Bild och Form, Ludvika Fotoklubb, bildlärarna från gymnasiet, från ungdomsrådet samt eventuellt någon yrkesverksam konstnär. Detta programråd skulle ansvara för att lägga upp ett utställningsprogram för hela året.

Genom detta samarbete så skapades förutsättningarna att komma åt den statliga utställningsersättningen, vilket är ett bidrag som går ut till konstnärer och konsthantverkare för utställningar i regi av bland annat konstföreningar som är anslutna till Sveriges Konstföreningars Riksförbund (SKR). Västerbergslagens Konstförening är och var medlem i detta förbund. Ett villkor för denna statliga ersättning är att kommunen har en så kallad fast utställningsersättning, med vilket menas att kommunen täcker de allmänna konstföreningars utställningskostnader så att de inte behöver ta ut provision av utställande konstnärer.

I tjänsteskrivelsen som beslutades såg man vikten av att konsthallen kunde hyras av andra utställare inom konst- och hantverksområdet vilket inte ingick i den ordinarie utställningsverksamheten. Dessa fick hyra under förutsättning att de själva står för alla kostnader och all bevakning.

Nämnden beslutade 1999-01-25, § 7

1. För den utställningsverksamhet i konsthallen i foajén, som planeras och genomförs av förvaltningen i samråd med programrådet, så svarar kultur- och fritidsförvaltningen för de allmänna utställningskostnaderna, i vilka ingår bland annat transport, försäkringar, reklam m.m.
2. För andra enskilda utställare inom konst- och konsthantverksområdet, som ligger vid sidan av den ordinarie utställningsverksamheten och där utställarna själva svarar för alla kostnader och all bevakning, fastställs hyran av konsthallen till 200 kr per dag.

### **Nuläge i konsthallens verksamhet**

I samband med beslutade strukturförändringar och besparingar har personalresurserna kraftigt minskat inom kulturen. En kultursekreterartjänst med inriktning mot konsten har dragits in. En direkt konsekvens av detta har inneburit att förvaltningen själva inte har möjlighet och resurser att planera och genomföra ett årsprogram av utställningar i konsthallen. Själva hallen har därför överförs till verksamhetsområde fritid och idrott som sköter administrationen och uthyrningen av lokaler i Folkets hus för att förenkla för föreningar och externa parter att kunna hyra lokalen.

Det programråd som avses i beslutet från 1999 har inte sammanträtt under ett par år.

Förvaltningen menar därför att nämndens intention och upplägg för verksamhet kraftigt har förändrats sedan 1999 och inte längre kan följas.

Förvaltningen önskar därför att nämnden uppdrar till förvaltningen att komma med ett förslag till nytt beslut för hur ett beslut om kostnadstäckning till föreningar och verksamhet i konsthallen bör organiseras och bedrivs i framtiden, bland annat för undersöka förutsättningen att skydda möjligheten till utställningsersättning till konstföreningen.

Hysesavgifterna till våra externa kunder har även förändrats i stort sett årligen sedan 1999 varför även beslutspunkt 2 anses inaktuell.

## Ekonomiska konsekvenser

Förvaltningens förslag till beslut medför inte några kostnader vid sidan av utredningskostnader.

Jan Lundberg  
Förvaltningschef

Göran Gullbro  
Verksamhetschef

## Bilagor

1. Utdrag ur kultur- och fritidsnämndens protokoll 9 mars 2020, § 21
2. Utdrag ur kultur- och fritidsnämndens protokoll 25 januari 1999, § 7

## Beslut skickas till

Förvaltningschef  
Verksamhetschef kultur och ungdom  
Verksamhetschef fritid och idrott  
Kultursekreterare  
Akten

2020-03-09

Kultur- och fritidsnämndens arbetsutskott

§ 21

## Konsthallen

### Beslut

Kultur- och fritidsnämndens arbetsutskott ger förvaltningen i uppdrag att utreda om det finns något avtal med konstföreningarna avseende hyra av konsthallen.

### Beskrivning av ärendet

Sten G Johansson (V) tar upp frågan om konstföreningarna ska betala hyra vid utställning i konsthallen och om det finns något avtal.

Verksamhetschef fritid/idrott och sektionschef anläggningar informerar om foajésalen/konsthallen.

\_\_\_\_\_

### Beslut skickas till

Verksamhetschef kultur/ungdom

Verksamhetschef fritid/idrott

Sektionschef anläggningar

Akten

§ 7

99/KFN003

860

Utställningshallen, foajén, Folkets Hus. Programprinciper och utyrning

Med den nya utställningshallen i foajén väcks en del frågor kring utställningsverksamheten. Framst rörande hur utställningarna bäst skall organiseras, om den statliga utställningsersättningen, men också om möjligheten för utomstående att hyra utställningshallen.

**Beredning**

I tjänsteskrivelse daterad 4 januari 1999 skriver förvaltningschefen att målsättningen från förvaltningens sida är att kunna presentera ett brett och kvalitativt gott utställningsprogram året runt med konst, konsthantverk, foto m m. För att få till stånd ett så bra program som möjligt avser förvaltningen att försöka bilda ett programråd, innehållande representanter från bl a förvaltningen, från den upplivade Västerbergslagens Konstförening, Bild och Form, Ludvika Fotoklubb, bildlärarna på gymnasieskolan, från ungdomsrådet och kanske också slutligen med någon yrkesverksam konstnär som adjungerad. Programrådet ansvarar för att lägga upp ett utställningsprogram för hela året.

Vidare skriver förvaltningschefen att genom ett sådant samarbete bör det också finnas möjligheter att komma åt den statliga utställningsersättningen. Den är ett bidrag som utgår till konstnärer/konsthantverkare för utställningar i regi av bl a konstföreningar som är anslutna till Sveriges Konstföreningars Riksförbund (SKR), vilket t ex Västerbergslagens Konstförening är. Ett villkor för denna ersättning är att kommunen har en s k fast utställningsersättning, med vilken menas att kommunen täcker de allmänna konstföreningarnas utställningskostnader så att dessa inte behöver ta ut provision av utställande konstnärer.

Innan konsthallen kom till stånd fanns det emellertid möjlighet att hyra in sig i foajén för utställare av olika slag. Det är nog även i fortsättningen viktigt att konsthallen även kan hyras av utställare inom konst/konsthantverksområdet och som inte kommer att ingå i den ordinarie utställningsverksamheten. Det innebär att det vid sidan om det utställningsprogram som programrådet lägger bör finnas ett begränsat antal veckor lediga för andra konstnärer/konsthantverkare att hyra in sig. Då under förutsättning att de själva står för alla kostnader och all bevakning.

Arbetsutskottet behandlade ärendet den 11 januari 1999.

**Kultur- och fritidsnämndens beslut**

1. För den utställningsverksamhet i konsthallen i foajén i Folkets Hus, som planeras och genomförs av förvaltningen i samråd med programrådet, så svarar kultur- och fritidsnämnden för de allmänna utställningskostnaderna, i vilka ingår bl a transporter, försäkringar, reklam m m.
2. För andra enskilda utställare inom konst och konsthantverksområdet, som ligger vid sidan av den ordinarie utställningsverksamheten och där utställarna själva svarar för alla kostnader och all bevakning, fastställs hyran av konsthallen till 200 kronor per dag.

            
Kopia

Kultursekreteraren  
Vaktmästarna, Folkets Hus  
Assistenten, Folkets Hus  
Akten



2020-04-14

Kultur- och fritidsnämndens arbetsutskott

§ 23

## Avgifter konstgräsplanen

### Arbetsutskottets förslag till beslut

1. Kultur- och fritidsnämnden beslutar att införa 0-taxa för barn och ungdomar till och med 19 år.
2. Kultur- och fritidsnämnden ger förvaltningen i uppdrag att äska medel för inkomstbortfallet i budget 2021.

### Beskrivning av ärendet

Verksamhetschef fritid/idrott och sektionschefen för anläggningar informerar om konstgräsplanens kostnader, samt avgifter för barn och ungdomar.

---

### Beslut skickas till

Kultur- och fritidsnämnden



2020-04-14

Kultur- och fritidsnämndens arbetsutskott

§ 28

Dnr 2020/44

## Yttrande över samråd om ny detaljplan för del av Ludvika By 2:23 med flera "Aspvägen" i Ludvika

### Arbetsutskottets förslag till beslut

Kultur- och fritidsnämnden har inget att erinra.

### Beskrivning av ärendet

Av en tjänsteskrivelse daterad 16 mars 2020 från förvaltningen framgår att kultur- och fritidsnämnden har fått en remiss från samhällsbyggnadsnämnden angående samråd om ny detaljplan för del av Ludvika By 2:23 med flera "Aspvägen" i Ludvika. Huvudsyftet är att möjliggöra anläggande av gång- och cykelväg längs Aspvägen och Lyviksvägen.

### Beslutsunderlag

1. Tjänsteskrivelse från samhällsbyggnadsförvaltningen daterad 16 mars 2020.
2. Remiss från samhällsbyggnadsnämnden.

---

### Beslut skickas till

Kultur- och fritidsnämnden

**Samhällsbyggnadsförvaltningen**  
Peter Hoxell, 0240-862 60  
peter.hoxell@ludvika.se

Kultur- och fritidsnämnden

## **Yttrande om samråd detaljplan för del av Ludvika By 2:23 med flera "Aspvägen" i Ludvika**

### **Förvaltningens förslag till beslut**

Kultur- och fritidsnämnden har inget att erinra.

### **Sammanfattning**

Kultur- och fritidsnämnden har fått en remiss från samhällsbyggnadsnämnden angående samråd om ny detaljplan för del av Ludvika By 2:23 med flera "Aspvägen" i Ludvika. Huvudsyftet är att möjliggöra anläggande av gång- och cykelväg längs Aspvägen och Lyviksvägen.

### **Beskrivning av ärendet**

Planområdet ligger vid området kallat Karelen i Ludvika och längs med Aspvägen och Lyviksvägen. Huvudsyftet är att möjliggöra anläggande av gång- och cykelväg längs Aspvägen och Lyviksvägen och ny infart till fastigheterna Ludvika By 2:23 och legalisera befintlig infart till Ludvika By 5:3 via Bryggarhusvägen.

Jan Lundberg  
Förvaltningschef

Peter Hoxell  
Verksamhetschef fritid och idrott

**Beslut skickas till**  
Samhällsbyggnadsnämnden  
Akten

Verksamhetsområde Planering  
Joel Lidholm, 0240-861 80  
joel.lidholm@ludvika.se

## Underrättelse

### Samråd om detaljplan för del av Ludvika By 2:23 med flera "Aspvägen" i Ludvika

**Samrådsmöte för allmänheten blir torsdagen den 16 april 2020 kl 18:00 i sammanträdesrummet Höken på plan 3 i Ludvika Folkets hus, Carlavägen 24. Välkomna!**

Planområdet ligger vid området Karelen i Ludvika tätort. Planen begränsas av sjön Väsman i norr, villor och industrimark i söder, industrimark i öster och villaområde i väster.

Huvudsyftet är att möjliggöra anläggande av gång- och cykelväg längs Aspvägen och Lyviksvägen. Ett annat syfte är att möjliggöra ny infart till fastigheten Ludvika By 2:23 och legalisera befintlig infart till Ludvika By 5:3 via Brygghusvägen. Strandskydd avses att upphävas.

Planen är i linje med översiktsplanen och den bedöms inte medföra betydande miljöpåverkan. Planärendet inleds med standardförfarande, men kan komma att övergå i utökat förfarande efter samrådet, om det behövs.

### Handlingar

Samrådshandlingar sänds ut till olika remissorgan och hålls dessutom tillgängliga på

- Plan 5 i Ludvika Folkets hus, Carlavägen 24, under öppettid
- Ludvika bibliotek, Engelbrektskatan 3, under öppettid
- Internet: [www.ludvika.se/planer](http://www.ludvika.se/planer)

### Information och synpunkter

Samhällsplanerare Joel Lidholm, tel. 0240-861 80  
sahallsbyggnad@ludvika.se

**Samrådet pågår till och med den 29 april 2020, då skriftliga synpunkter senast ska lämnas till Ludvika kommun, samhällsbyggnadsförvaltningen, 771 82 Ludvika.**

Detta är ett samråd enligt plan- och bygglagen (PBL). Inbjudna till samrådet är sakägare/fastighetsägare, myndigheter med flera som har väsentligt intresse i planfrågan. **Fastighetsägare/styrelser ska informera hyresgäster/boende.** Lämnas inget yttrande, betraktas det som ett godkännande av planen.

Information enligt Dataskyddsförordningen (EU) 2016/679 kallad GDPR:  
För att kunna hantera lämnade synpunkter kommer synpunktslämnarens namn, adress och fastighetsbeteckning att registreras. Namn på privatpersoner tas bort från handlingar på internet. Samhällsbyggnadsnämnden blir personuppgiftsansvarig för dina personuppgifter när de tagits emot av kommunen. För mer information om hur dina personuppgifter behandlas i ditt ärende hänvisas till Ludvika kommuns hemsida.

SAMHÄLLSBYGGNADSNÄMNDEN

Grundkarta för Aspvägen m. fl.  
i Ludvika kommun  
Skala 1:1000  
Upprättad i februari 2020 på GataPark

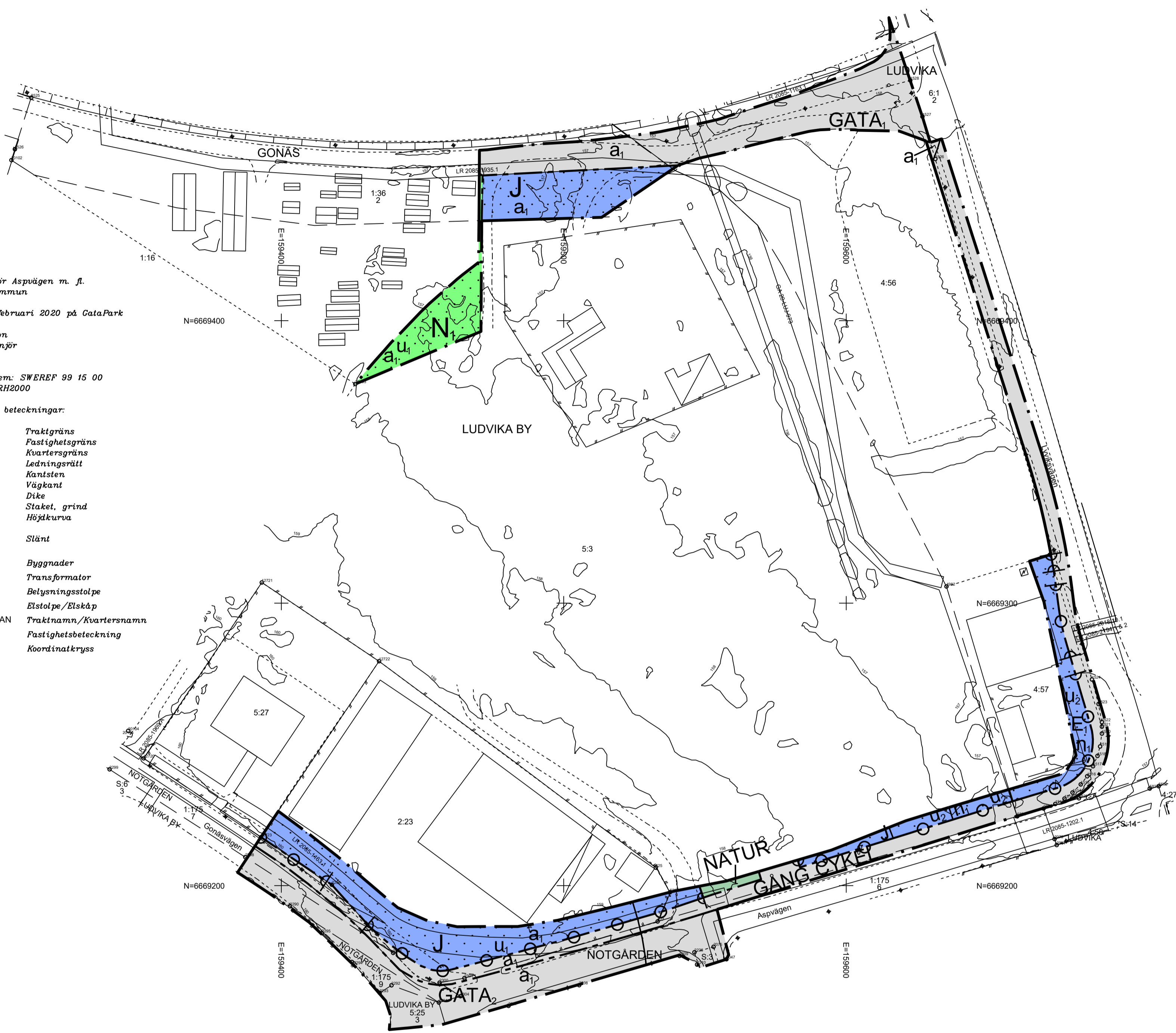
Britta Ivarsson  
Mätningssingenör

Mätclass III  
Koordinatsystem: SWEREF 99 15 00  
Höjsystem: RH2000

Grundkartans beteckningar:

---	Traktgräns
- - - -	Fastighetsgräns
LR 2085-2191.1	Kvartergräns
---	Ledningsrätt
---	Kantsten
---	Väggkant
---	Dike
---	Staket, grind
---	Höjtkurva
---	Slänt
□	Byggnader
□	Transformator
□	Belysningsstolpe
□	Elstolpe/Elstak
□	Traktnamn/Kvarternamn
□	Fastighetsbeteckning
+	Koordinatkruss

Ludvika / UGGLAN  
6:62\_3  
N=6663000



## PLANBESTÄMMELSER

Följande gäller inom områden med nedanstående beteckningar. Endast angiven användning och utformning är tillåten. Där beteckning saknas gäller bestämmelsen inom hela planområdet.

## GRÄNSBETECKNINGAR

- Planområdesgräns
- - - Användningsgräns
- +--- Administrativ gräns
- - -+ - - - Administrativ och egenskapsgräns

## ANVÄNDNING AV MARK OCH VATTEN

Allmänna platser med kommunalt huvudmannaskap. 4 kap. 5 § 1 st 2 p.

- GATA<sub>1</sub> Lokalgata
- GATA<sub>2</sub> Huvudgata
- GÅNG Gångväg
- CYKEL Cykelväg
- NATUR Naturområde

## Kvartermark. 4 kap. 5 § 1 st 3 p.

- E<sub>1</sub> Transformatorstation
- J Industri
- N<sub>1</sub> Båtupplag

## EGENSKAPSBESTÄMMELSER FÖR KVARTERSMARK

### Bebyggandets omfattning

- Marken får inte förses med byggnad. 4 kap. 11 § 1 st 1 p.

### Markens anordnande och vegetation

- n<sub>1</sub> Skyddsområde runt elektrisk anläggning och område där schaktning ska minimeras. Förorenade massor ska tas om hand på ett miljöriktigt sätt. 4 kap. 10 §

### Stängsel och utfart

- Utfartsförbud. 4 kap. 9 §

## ADMINISTRATIVA BESTÄMMELSER

### Genomförandetid

Genomförandetiden är 15 år från den dag planen vinner laga kraft. 4 kap. 21 §

### Markreservat

- U<sub>1</sub> Markreservat för allmännyttiga underjordiska ledningar. 4 kap. 6 §
- U<sub>2</sub> Markreservat för allmännyttiga underjordiska eller öppet dagvattendike. Marken får bebyggas om dess underjordiska ledningar flyttas eller kulverteras och markföroreningar tas om hand på ett miljöriktigt sätt. 4 kap. 6 §

### Strandskydd

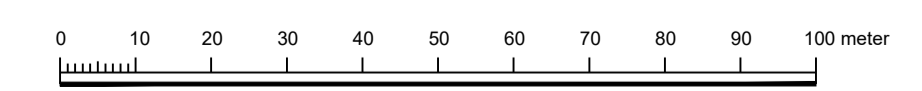
- a<sub>1</sub> Strandskyddet är upphävt. 4 kap. 17 §

- |                         |                          |                          |
|-------------------------|--------------------------|--------------------------|
| Till planen hör:        | <input type="checkbox"/> | <input type="checkbox"/> |
| ☑ Planbeskrivning       | <input type="checkbox"/> | <input type="checkbox"/> |
| ☐ Samrådsredogörelse    | <input type="checkbox"/> | <input type="checkbox"/> |
| ☑ Fastighetsförteckning | <input type="checkbox"/> | <input type="checkbox"/> |

### Detaljplan för del av Ludvika By 2:23 med flera

### "Aspvägen"

Ludvika kommun	Dalarnas län	Beslutsdatum	Instans
Samrådshandling		Godkännande	
Diarienummer SBN 2019/1016		Antagande	
Upprättad i mars 2020	Reviderad	Laga kraft	
Johanna Ingre Planeringschef		Joel Lidholm Samhällsplanerare	





# Planbeskrivning

Tillhörande ny detaljplan för del av  
**Ludvika by 2:23 med flera**  
**"Aspvägen"**

I Ludvika

Upprättad i mars 2020



Gul gräns är planområdesgräns

Postadress	Besöksadress	Telefon	Telefax	Bankgiro	Postgiro
771 82 LUDVIKA	<b>Carlavägen 24</b>	0240-863 10 exp	0240-810 26	467-5088	12 45 30-7

## Innehållsförteckning

<b>1</b>	<b>Handlingar .....</b>	<b>4</b>
<b>2</b>	<b>Planens syfte och huvuddrag .....</b>	<b>4</b>
<b>3</b>	<b>Förenlighet med 3, 4 och 5 kap miljöbalken .....</b>	<b>5</b>
<b>4</b>	<b>Plandata.....</b>	<b>5</b>
	4.1 Lägesbestämning .....	5
	4.2 Areal.....	5
	4.3 Markägoförhållanden .....	5
<b>5</b>	<b>Tidigare ställningstaganden.....</b>	<b>5</b>
	5.1 Översiktliga planer .....	5
	5.2 Detaljplaner, områdesbestämmelser och förordnanden .....	5
	5.3 Program för planområdet .....	5
	5.4 Undersökning av betydande miljöpåverkan .....	5
	5.5 Kommunala beslut i övrigt .....	6
<b>6</b>	<b>Förutsättningar, förändringar och konsekvenser .....</b>	<b>7</b>
	6.1 Natur.....	7
	6.1.1 Mark och vegetation .....	7
	6.1.2 Geotekniska förhållanden .....	7
	6.1.3 Förorenad mark.....	7
	6.1.4 Radon.....	8
	6.1.5 Risk för skred/höga vattenstånd .....	8
	6.1.6 Fornlämningar .....	9
	6.2 Bebyggelseområden .....	9
	6.2.1 Bostäder .....	9
	6.2.2 Arbetsplatser, övrig bebyggelse .....	9
	6.2.3 Offentlig och kommersiell service .....	9
	6.2.4 Tillgänglighet .....	10
	6.2.5 Byggnadskultur .....	10
	6.2.6 Gestaltning .....	10
	6.3 Friytor.....	10
	6.3.1 Lek och rekreation .....	10
	6.3.2 Naturmiljö.....	10
	6.4 Vattenområden .....	11
	6.5 Strandskydd .....	11
	6.6 Gator och trafik .....	12
	6.6.1 Gatunät, gång- cykel- och mopedtrafik .....	12
	6.6.2 Kollektivtrafik .....	12
	6.6.3 Parkering, varumottag, utfarter .....	12
	6.7 Trygghet.....	12

6.8 Störningar.....	13
6.8.1 Buller.....	13
6.8.2 Luft.....	13
6.8.3 Sanitära förhållanden .....	13
6.8.4 Skyddsanordningar .....	13
6.8.5 Farligt gods .....	13
6.8.6 Räddningstjänstens insatstid.....	13
6.9 Teknisk försörjning .....	13
6.9.1 Vatten och avlopp .....	13
6.9.2 Värme.....	14
6.9.3 El .....	14
6.9.4 Bredband .....	14
6.9.5 Avfall .....	14
6.10 Bamperspektiv .....	14
6.11 Konsekvenser och överväganden .....	14
<b>7 Genomförande .....</b>	<b>14</b>
7.1 Fastighetsrättsliga frågor .....	14
7.1.1 Ingående fastigheter och markägoförhållande .....	14
7.1.2 Fastighetsbildning.....	15
7.1.3 Upphävande av fastighetsplaner .....	15
7.2 Kvartersmark .....	15
7.3 Allmän platsmark.....	15
7.4 Strandskydd .....	15
7.5 Organisatoriska frågor.....	16
7.5.1 Planförfarande .....	16
7.5.2 Huvudmannaskap, ansvarsfördelning.....	16
7.5.3 Genomförandetid .....	16
7.6 Ekonomiska frågor.....	16
7.7 Tidplan .....	16
<b>8 Medverkande tjänstemän .....</b>	<b>16</b>



## 1 Handlingar

Detaljplanen består av:

- Plankarta med bestämmelser
- Planbeskrivning (denna handling)

För planprocessen finns dessutom:

- Samrådsredogörelse (utarbetas efter samrådet)
- Granskningsutlåtande (utarbetas efter granskningen)
- Fastighetsförteckning

## 2 Planens syfte och huvuddrag

Huvudsyftet är att möjliggöra anläggande av gång- och cykelväg (GC-väg) längs Aspvägen och Lyviksvägen och ny infart till fastigheten Ludvika By 2:23 och legalisera befintlig infart till Ludvika By 5:3 via Brygghusvägen.



Ortofoto över planområdet. Gul gräns är planområdesgräns

### 3 Förenlighet med 3, 4 och 5 kap miljöbalken

Planförslaget är förenligt med miljöbalkens grundläggande bestämmelser för hushållning med mark- och vattenområden. Det finns inget riksintresse i området.

### 4 Plandata

#### 4.1 Lägesbestämning

Planområdet ligger vid området kallat Karelen i Ludvika och längs med Aspvägen och Lyviksvägen.

#### 4.2 Areal

Planområdet omfattar 1,2 ha.

#### 4.3 Markägoförhållanden

Fastigheterna inom planområdet är både i kommunal och privat ägo. Se även 7.1.1.

### 5 Tidigare ställningstaganden

#### 5.1 Översiktliga planer

Översiktsplanen, laga kraft den 25 september 2013, föreslår att en GC-väg ska byggas längs Aspvägen. Resterande del av området Karelen har verksamhetsområde som föreslagen markanvändning.

#### 5.2 Detaljplaner, områdesbestämmelser och förordnanden

Planområdet omfattas av detaljplan 392, detaljplan för Ludvika By 5:3 m fl (Karelen och Magnetgården).

Inom den nya planens planområde har den gällande detaljplanen markanvändningen kvarterersmark Industri och Upplag för småbåtar och allmän platsmark Lokalgata, Industrigata, Huvudgata och Natur.

#### 5.3 Program för planområdet

Detaljplaneprogram har inte upprättats då den nya detaljplanen inte avviker från gällande översiktsplan, laga kraft den 25 september 2013.

#### 5.4 Undersökning av betydande miljöpåverkan

Undersökningen togs upp på startmötet<sup>1</sup> för detaljplanen. De förändringar som detaljplanen medför jämfört med gällande detaljplan bedömdes inte medföra

---

<sup>1</sup> Ett möte som enligt rutin hålls med berörda kommunala förvaltningar

betydande miljöpåverkan. Någon miljökonsekvensbeskrivning enligt PBL bedömdes inte behövas. Det är betydande miljöpåverkan<sup>2</sup> som utlöser MKB-kravet.

Detta talar emot att förändringarna medför betydande miljöpåverkan:

- Litet planområde
- Inga större förändringar av befintlig markanvändning
- Få naturvärden som berörs

Inget talar för att förändringarna medför betydande miljöpåverkan.

För gällande detaljplan finns en MKB. Den upprättades dock inte för att det detaljplanen befarades medföra betydande miljöpåverkan, utan för att marken var förorenad vilket kunde medföra miljökonsekvenser om detaljplanen inte upprättades.

### 5.5 Kommunala beslut i övrigt

Inget särskilt beslut om start av detaljplanen har tagits. Beställare av detaljplanen är kommunen då planens huvudsyfte är att bygga en ny GC-väg längs med Aspvägen och Lyviksvägen. Startmötet för arbetet med detaljplanen hölls den 27 januari 2020 vilket kan ses som startdatum för detaljplanen.

---

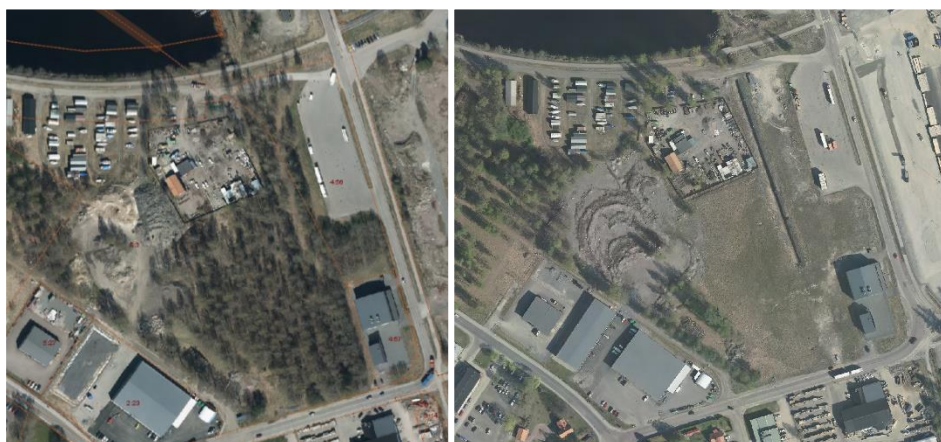
<sup>2</sup> Betydande miljöpåverkan är 1 stor påverkan på ett mindre område eller 2 storskalig påverkan eller 3 kumulativ påverkan som leder till 1 eller 2

## 6 Förutsättningar, förändringar och konsekvenser

### 6.1 Natur

#### 6.1.1 Mark och vegetation

Stora delar av vegetationen i området Karelen har avverkats de senaste åren. Den vegetation som finns i området Karelen präglas av växter som är gynnsamma av störda markförhållanden. Trädskiktet som finns kvar består främst av björk av samma ålder samt enstaka andra trädslag. Marken är till största del ej hårdgjord.



Ortofoto från 2016 till vänster och från 2019 till höger

#### 6.1.2 Geotekniska förhållanden

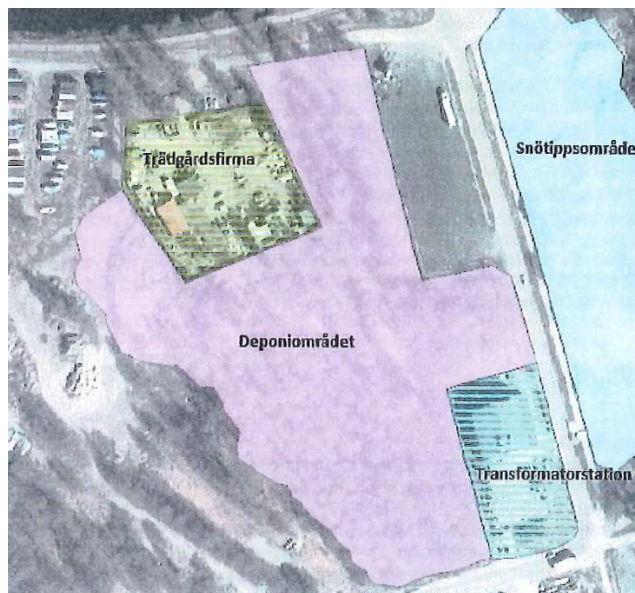
Den ursprungliga marken inom området utgörs av glacial finsand SGU:s kartvisare. Detta styrks av en borrard jordprofil belägen strax norr om Aspvägen. Området är till stora delar utfyllt. Jorddjupet varierar mellan fem och tio meter enligt SGU:s kartvisare. Enligt samma källa bedöms marken ha en hög genomsläpplighet. Den utgör inte fast mark. Inget av detta ska ha en påverkan på det som den nya detaljplanen tillåter. Endast vid byggnation av hus och andra byggnader kan detta ha en inverkan.

Berggrunden består av ryolit, tidigare benämnd leptit, som är en sur metavulkanit.

#### 6.1.3 Förorenad mark

Av gällande detaljplan framgår att det finns en tidigare tippplats för miljöfarligt avfall inom området. Deponin har troligen använts av dåvarande ASEA, träimpregneringen och allmänheten. Deponin är ett ca 40 000 m<sup>2</sup> stort område där en stor mängd fasta restprodukter från olika industriprocesser finns i marken. Det är t.ex. isolatorer, metallskrot, halvledarkomponenter, färgrester, blästersand, trärester, sot, betong och tegel. Höga halter koppar, bly och zink förekommer och fläckvis i mycket höga halter, både ytligt och på större djup. Även andra metaller påvisades. Deponin är mycket heterogen, men generellt kan man

säga att metallerna var biotillgängliga innan ytan åtgärdades. Petroleumrester finns också fläckvis i deponin, så organiska föroreningar förekommer. Även organiska ämnen som kommer från plastmaterial och tjärframställning finns. I grundvattnet var bly, nickel, koppar och zink i högsta halter, medan andra metaller också påvisades. Organiska ämnen påvisades också i grundvatten.



Deponiområde markerat med lila färg (rapport gjord av ABB, 2015 – Anmälan om efterbehandling ”snötippen” och Ludvika By 5:3)

På deponin har avverkning och röjning skett, sedan täckning med massor från det så kallade snötippsområdet. Innan massorna lades på deponin lade man en geotextilduk för att undvika påverkan av föroreningarna i deponin. Låg växtlighet ska tillåtas växa på den täckta deponin.

Diket finns kvar med en slantning av bergkross för att undvika erosion av förorenad jord. En del av diket är täckt, där ligger en 12 m lång dagvattentrumma.

Tidigare restriktioner för schaktning bör finnas kvar. Deponin ligger till största del utanför den nya detaljplanens planområde. Den planerade GC-vägen längs Aspvägen och Lyviksvägen ligger precis i utkanten av det gamla deponiområdet. Schaktning bör minimeras och eventuella förorenade massor ska tas om hand på ett miljöriktigt sätt i samförstånd med Ludvika kommun.

#### 6.1.4 Radon

Den ursprungliga marken är klassad som normalradonmark. Eftersom området till stora delar är utfyllt är radonrisken ändå lokalt förhöjd.

#### 6.1.5 Risk för skred/höga vattenstånd

Enligt SGU:s kartvisare bör skredrisk utredas vid byggnation av hus och andra byggnader i den del av planområdet som gränsar mot Lyviken. Enligt SGU ska

området ses som ett strandnära aktsamhetsområde med avseende på skred i fin-kornig jordart. Detta ska dock inte ha någon påverkan på det som den nya detaljplanen tillåter varav en utredning om skredrisk inte behöver genomföras.

Området översvämmades tidigare 1916 eller 1917. Enligt MSB:s Översvämningssportal kommer inte området att översvämmas enligt beräknade 100- eller 200-årsflöden. Enligt portalen kan dock området översvämmas vid högsta beräknade flöde.

### 6.1.6 Fornlämningar

Inga kända fornlämningar finns i planområdet.<sup>3</sup> Dock utgör området kring planområdet del av Ludvikas äldsta delar.

Fornlämningar omfattas av ett generellt skydd.<sup>4</sup> Det innebär att nyupptäckta fornlämningar skyddas automatiskt. Om man påträffar en fornlämning måste man därför omedelbart avbryta arbetet och meddela Länsstyrelsen.

## 6.2 Bebyggelseområden

### 6.2.1 Bostäder

Inga bostäder finns i planområdet. Söder och väster om planområdet finns bostäder.

### 6.2.2 Arbetsplatser, övrig bebyggelse

Planområdet utgör delar av fastigheter där arbetsplatser finns. Området har markanvändningsbestämmelsen Industri och Teknisk anläggning.

Strax norr om planområdet finns en industri som är Ludvika kommuns största arbetsgivare vilket gör att området i och i närheten av planområdet utgör en väg till och från jobbet för en stor del av Ludvikas befolkning.

I planområdets nordvästra del finns ett båtupplag med mindre byggnader för förvaring av båtar, främst vintertid. Den faktiska storleken på området för båtupplaget stämmer inte överens med gällande plan. Båtupplagets sydöstra del ligger på mark med användningsbestämmelse Industri. Denna del ingår i den nya detaljplanen och får användningsbestämmelsen Båtupplag. Hela området är prickmarkerat vilket betyder att det ej får bebyggas.

### 6.2.3 Offentlig och kommersiell service

I eller i anslutning av planområdet finns butiksförsäljning som i huvudsak riktas mot entreprenadföretag.

---

<sup>3</sup> Riksantikvarieämbetets fornsök

<sup>4</sup> Kulturmiljölagen (1988:950) 2 kap 10 §

#### 6.2.4 Tillgänglighet

Gällande regler för tillgänglighet ska tillämpas. Bänkar med armstöd bör placeras längs GC-vägen för att kunna nyttjas som viloplats, bland annat för dem som är i behov av viloplatser längs med GC-vägar.

#### 6.2.5 Byggnadskultur

Inga större byggnader finns inom själva planområdet. De byggnader som finns i anslutning till planområdet klassas inte som kulturhistoriskt värdefulla.

#### 6.2.6 Gestaltning

Bebyggelse och byggnadsverk ska utformas och placeras på ett sätt som är lämpligt med hänsyn till stads- och landskapsbilden, natur- och kulturvärdena på platsen och intresset av en god helhetsverkan. Byggnaderna ska ha en god form-, färg- och materialverkan.<sup>5</sup>

I planområdet finns inga byggrätter. God gestaltning för GC-vägen rekommenderas.

### 6.3 Friytor

#### 6.3.1 Lek och rekreation

Med markanvändningen Industri, Gång, Cykel, Gata och Upplag för småbåtar passar sig inte området för lek. Den nya gång- och cykelvägen längs Aspvägen binder ihop gång- och cykelvägarna efter Gonäsvägen och Lyviksvägen och lämpar sig för motion eller förflyttning mellan stadsdelar.

#### 6.3.2 Naturmiljö

Den större delen av vegetationen i området Karelen har avverkats de senaste åren. Trädskiktet som finns kvar består främst av björk av samma ålder samt enstaka andra trädslag. Marken är till största del ej hårdgjord.

Sträckan där ny GC-väg ska anläggas har inget större naturvärde. Endast enstaka träd och buskar finns på aktuell sträcka förutom redan hårdgjord yta. Inom område för båtupplag finns endast några enstaka träd utan något större naturvärde. Detsamma gäller för det markområde som görs om från Natur till Industri och Väg i planområdets norra del.

De träd och buskar som finns kvar bör behållas i så stor utsträckning som möjligt för bibehålla de naturvärden som finns.

---

<sup>5</sup> Plan- och bygglagen (2010:900) 2 kap 6 § pkt 1 och 8 kap 1 § pkt 2

## 6.4 Vattenområden

Frutjärn och dess utlopp ligger sydväst om planområdet och Väsman ligger norr om planområdet vilket gör att planområdet berörs av strandskydd, se även 6.5 Strandskydd. Inget öppet vattenområde finns inom planområdet.

## 6.5 Strandskydd

Del av planområde ligger inom strandskyddat område. Infart till fastigheten Ludvika By 5:3 som legaliseras får användningsbestämmelsen Industri med prickmark vilket förhindrar att byggnad uppförs. Område för Industri är väl avskilt från sjön Väsman dels via Brygghusvägen och befintlig GC-väg som går längs vattnet. Strandskyddet kan upphävas i enlighet med MB 7 kap. 18c § punkt 2 Befintlig väg fram till nämnd infart får delvis ny markanvändningsbestämmelse, Väg istället för Industri närmast Lyviksvägen. Område för väg är redan ianspråktaget och strandskyddet kan därför upphävas enligt MB 7 kap. 18c § punkt 1.



Strandskydd gäller inom område med lila markering

Del av ny gång- och cykelväg längs Aspvägen och ny utfart från fastigheten Ludvika By 2:23 till Gonäsvägen ligger inom strandskyddat område. Strandskydd kan upphävas i enlighet med MB 7 kap. 18c § punkt 2 och punkt 5. Detta då område för ny utfart och tillhörande industrifastighet är väl avskilt från närmaste vattendrag. Den nya GC-vägen anses utgöra ett stort allmänt intresse då den ökar trafiksäkerheten för oskyddade trafikanter i området.

Strandskydd behöver av den anledningen upphävas inom del av kvartersmark och inom del av område med markanvändningsbestämmelsen Väg och Gång Cykel.



## 6.6 Gator och trafik

### 6.6.1 Gatunät, gång- cykel- och mopedtrafik

Ny GC-väg ska byggas på den norra sidan av Aspvägen och sammanbinda GC-vägarna som finns längs Gonäsvägen och Lyviksvägen. Längs med GC-vägen bör bänkar med armstöd placeras för att skapa viloplats för dem som kan vara i behov av det. Idag finns endast en trottoar längs med Aspvägens södra sida.

Den tunga trafiken på Aspvägen kommer att öka i samband med att järnvägsövergången vid Mossplan ska stängas i projekt Genomfart Ludvika. Därmed kommer all tung trafik till industriområdet (ABB med flera) som ligger norr om Aspvägen åka via Gonäsvägen och Aspvägen. Av den anledningen är den planerade GC-vägen viktig för trafiksäkerheten för oskyddade trafikanter.

I planområdets norra del görs område för allmän platsmark Natur i gällande plan om till kvartersmark Industri. Detta görs för att legalisera de infarter som idag finns in till de verksamheter som finns på fastigheten Ludvika By 5:3. Då detta område ligger inom strandskyddat område blir området prickmarkerat i den nya detaljplanen vilket innebär att marken ej får förses med byggnad. Befintlig väg fram till nämnd infart (även till Lyvikskyrkogården och båtupplaget) får delvis ny sträckning sett till den gällande planen. Detta för att överensstämma med de faktiska förhållandena.

I planområdets södra del läggs utfartsförbud från fastighet Ludvika By 2:23 ut mot Aspvägen. Ny in- och utfart tillåts vid Gonäsvägen.

### 6.6.2 Kollektivtrafik

Busshållplats finns cirka 200 meter norr och söder om planområdet längs Gonäsvägen.

### 6.6.3 Parkering, varumottag, utfarter

Ny utfart från fastigheten Ludvika By 2:23 får anslutas mot Gonäsvägen. I gällande plan finns ett utfartsförbud längs aktuell sträcka. Därav är det viktigt i samband med anläggande av ny utfart att se över utformningen för att bibehålla trafiksäkerheten på sträckan.

Infart till fastigheten Ludvika By 5:3 finns i planområdets norra del. Idag ligger denna infart på allmän platsmark Natur. Infarten måste legaliseras och området ändras om till kvartersmark Industri med prickmark eftersom området ligger inom strandskyddat område och ingen byggnad bör byggas där.

## 6.7 Trygghet

Då relativt få bostäder finns i närheten av planområdet är den naturliga övervakningen från boenden relativt liten, därav är det extra viktigt med belysning längs den nya GC-vägen för den upplevda tryggheten i området.

Långa siktlinjer bidrar till god orienterbarhet som medför en god upplevd trygghet. Längs med den planerade GC-vägen kommer siktlinjerna vara långa.

## 6.8 Störningar

### 6.8.1 Buller

Verksamheter på fastigheter som utgör del av planområdet får inte vara störande för omgivningen. Inga större nya verksamheter möjliggörs inom planområdet.

### 6.8.2 Luft

I närheten av planområdet finns olika industrier, bland annat en impregneringsanläggning som kan avge en lukt som kan vara störande för dem som befinner sig i planområdet.

Ett krematorium finns väster om planområdet men bedöms inte påverka planområdet.

### 6.8.3 Sanitära förhållanden

Anslutning ska ske till kommunalt vatten och avlopp om det ska göras. Planen medger dock inga byggrätter.

### 6.8.4 Skyddsanordningar

Skiljeremsa mellan GC-väg och närliggande väg bör finnas för en ökad trafiksäkerhet, särskilt med tanke på den tunga trafik som kommer att trafikera Aspvägen och Lyviksvägen.

### 6.8.5 Farligt gods

Ingen av vägarna i anslutning till planområdet är rekommenderade farligt godsleder.

### 6.8.6 Räddningstjänstens insatstid

Räddningstjänsten beräknas kunna vara på plats inom tio minuter.

## 6.9 Teknisk försörjning

### 6.9.1 Vatten och avlopp

Kommunala VA-ledningar finns delvis utbyggda i området. För hantering av dagvatten bör ledningar läggas i gång- och cykelväg och vattnet kan ledas ut till Lyviken i Väsman via ett större befintligt dike i området. Viss fördröjning och rening av dagvattnet sker i diket. Området är försörjt med vatten för räddningstjänsten genom brandposter i och i anslutning till området.

U<sub>2</sub>-områden får bebyggas om de underjordiska ledningarna flyttas eller kulvertteras, förutsatt markföroreningar tas om hand på ett miljöriktigt sätt.

### 6.9.2 Värme

Närhet till värmeverk och fjärrvärmeledningar gör det lämpligt med anslutning till fjärrvärmenätet vid nybyggnation.

### 6.9.3 El

Fördelningsstation finns inom området.

### 6.9.4 Bredband

Fiber för bredband, eller åtminstone tomrör för fiber, bör läggas i samband med annan ledningsdragning.

### 6.9.5 Avfall

Området har kommunal sophämtning.

## 6.10 Barnperspektiv

Ett förbättrat nät av GC-vägar medför en ökad trafiksäkerhet för oskyddade trafikanter vilket är bra för de barn som går och cyklar i området. Särskild med tanke på att mängden tung trafik i området kommer att öka. I övrigt lämpar sig inte området överlag för barn att vistas i.

Utöver detta påverkas inte barn särskilt av den nya detaljplanen.

## 6.11 Konsekvenser och överväganden

En ny GC-väg längs med Aspvägen har setts som nödvändig att bygga då all tung trafik till det stora industriområdet norr om planområdet kommer att köra via Aspvägen. GC-vägen skapar en bättre och säkrare trafikmiljö för oskyddade trafikanter. Anläggande av GC-vägen medför dock att en ny infart/utfart längs Gonäsvägen behöver anläggas till fastigheten Ludvika By 2:23. På aktuell sträcka är det idag i gällande plan utfartsförbud. Ny infart/utfart kommer att behöva passera över befintlig GC-väg. Det medför en minskad trafiksäkerhet på GC-vägen längs Gonäsvägen. Sikten på platsen anses dock vara god. Trots en minskad trafiksäkerhet på GC-vägen längs Gonäsvägen anses nyttan av anläggande av GC-väg längs Aspvägen vara stor och nödvändig.

## 7 Genomförande

### 7.1 Fastighetsrättsliga frågor

#### 7.1.1 Ingående fastigheter och markägoförhållande

Ludvika kommun är fastighetsägare för fastigheterna Ludvika 6:1, Notgården 1:175 och Gonäs 1:36. De övriga fastigheterna inom planområdet Ludvika By 2:23, Ludvika By 5:3, Ludvika 4:57 och Ludvika 4:56 är privat ägda.

Västerbergslagens Energi och Västerbergslagens Elnät innehar ledningsrätt på flera platser inom planområdet.

### 7.1.2 Fastighetsbildning

Del av Ludvika by 2:23 regleras till den kommunala gatufastigheten Notgården 1:175 för den nya gång- och cykelvägen. Del av Ludvika 4:56 regleras till Notgården 1:175 samt Ludvika 6:1 för markåtkomst för dels gång- och cykelvägen dels för att rätta kartan efter de faktiska förhållandena vid korsningen Brygghusvägen - Lyviksvägen.

Planen möjliggör att Ludvika by 5:3 kan förvärva del av Gonäs 1:36. Detta då den del av Gonäs 1:36 som tidigare utgjort allmän plats natur i denna plan får bestämmelsen industri. Denna del av Gonäs 1:36 kan då regleras till den industriverksamhet som finns på Ludvika by 5:3.

Del av Ludvika 4:57 är i detaljplanen utlagd som allmän plats – gång- och cykelväg. Denna del av Ludvika 4:57 föreslås överföras till Ludvika 6:1 genom en fastighetsreglering.

Under nuvarande förhållanden är båtupplaget i planens norra del placerat på två olika fastigheter med olika markägare. Planen som omfattar endast en del av båtupplaget möjliggör fortsatt att den del av båtupplaget som finns på Ludvika by 5:3 överförs genom en fastighetsreglering till Gonäs 1:36 alternativt styckas till en fristående fastighet.

Fastighetsbildning prövas av lantmäterimyndigheten efter ansökan av sakägare.

För att ta ut höjdskillnaden för den nya gång- och cykelvägen mellan Notgården 1:175 och Ludvika by 2:23 behöver troligen L-stöd användas för dess konstruktion. För att inte ta mer mark i anspråk av Ludvika by 2:23 föreslås dessa tryggas genom ett servitut till förmån för Notgården 1:175. På detta sätt kan Ludvika by 2:23 ändå nyttja ytan som upplagsplats.

### 7.1.3 Upphävande av fastighetsplaner

Inga fastighetsplaner finns inom planområdet.

## 7.2 Kvartersmark

Byggande och iordningställande av anläggningar och/eller hus inom kvartersmark åvilar den enskilde fastighetsägaren.

## 7.3 Allmän platsmark

För allmän plats inom detaljplanen är det kommunalt huvudmannaskap. Därav har kommunen ansvar för att bygga ut, underhålla samt sköta den allmänna platsen. Genom antagande av denna detaljplan åligger det kommunen att anlägga en ny gång- och cykelväg längs Aspvägen och vidare längs Lyviksvägen. Detta innebär vidare att del av Lyviksvägen behöver förskjutas.

## 7.4 Strandskydd

Strandskydd avses upphävas inom detaljplaneområdet, se även 6.5.

## 7.5 Organisatoriska frågor

### 7.5.1 Planförfarande

Planarbetet inleds med standardförfarande. Efter samrådet kan det övergå i utökad planförfarande om det bedöms behövas.

### 7.5.2 Huvudmannaskap, ansvarsfördelning

Kommunen är huvudman för i detaljplanen ingående allmän platsmark.

### 7.5.3 Genomförandetid

Enligt 5 kap 5§ plan- och bygglagen (PBL) ska det anges en genomförandetid inom vilken detaljplanen skall vara genomförd.

För denna plan föreslås en genomförandetid av 15 år.

## 7.6 Ekonomiska frågor

Anläggande av gång- och cykelväg längs Aspvägen/Lyviksvägen innebär kostnader för kommunen i form av projekteringskostnader, anläggningskostnader samt framtida drift och underhållskostnader.

För anläggandet av gång- och cykelvägen krävs en förskjutning av del av Lyviksvägen vilket ökar kostnaden för anläggandet av gång- och cykelvägen. Kostnaden innefattar utöver anläggande även kostnad för inlösen av mark samt tillhörande förrättningskostnader. Därutöver tillkommer en ytterligare driftkostnad för kommunen i samband med uppförandet av den nya gång- och cykelvägen. Schablonkostnad för drift av GC-väg är 26 kr/meter och år.

## 7.7 Tidplan

Samråd	mars-april 2020
Granskning	juli-augusti 2020
Antagande	oktober 2020
Laga kraft	november 2020

## 8 Medverkande tjänstemän

Detaljplanen har upprättats av verksamhetsområde Planering. Kontakter har under planarbetets gång tagits med övriga kommunala förvaltningar och enheter.

Johanna Ingre  
planeringschef

Joel Lidholm  
sammansvarande – handläggare

2020-04-14

Kultur- och fritidsnämndens arbetsutskott

§ 29

Dnr 2020/46

## Yttrande över samråd om detaljplan för kvarteret Hyttjärnen 1 med flera "Fastighetsöverföring" i Ludvika

### Arbetsutskottets förslag till beslut

Kultur- och fritidsnämnden har inget att erinra.

### Beskrivning av ärendet

Av en tjänsteskrivelse daterad 23 mars 2020 från förvaltningen framgår att kultur- och fritidsnämnden har fått en remiss från samhällsbyggnadsnämnden angående samråd om detaljplan för kvarteret Hyttjärnen 1 med flera "Fastighetsöverföring" i Ludvika. Huvudsyftet är att ändra förutsättningar för markanvändning på planområdet så detaljplanbestämmelser sammanfaller med planerad fastighetsöverföring/fastighetsreglering för sporthallens- och Kyrkskolans mark.

### Beslutsunderlag

1. Tjänsteskrivelse från samhällsbyggnadsförvaltningen daterad 23 mars 2020.
2. Remiss från samhällsbyggnadsnämnden.

---

### Beslut skickas till

Kultur- och fritidsnämnden

**Samhällsbyggnadsförvaltningen**  
Peter Hoxell, 0240-862 60  
peter.hoxell@ludvika.se

Kultur- och fritidsnämnden

## **Yttrande över samråd om detaljplan för kvarteret Hyttjärnen 1 med flera "Fastighetsöverföring" i Ludvika**

### **Förvaltningens förslag till beslut**

Kultur- och fritidsnämnden har inget att erinra.

### **Sammanfattning**

Kultur- och fritidsnämnden har fått en remiss från samhällsbyggnadsnämnden angående samråd om detaljplan för kvarteret Hyttjärnen 1 med flera "Fastighetsöverföring" i Ludvika. Huvudsyftet är att ändra förutsättningar för markanvändning på planområdet så detaljplanbestämmelser sammanfaller med planerad fastighetsöverföring/fastighetsreglering för sporthallens- och Kyrkskolans mark.

### **Beskrivning av ärendet**

Planområdet ligger i centrala Ludvika omedelbart söder om rondellen Blixt som är en nod för riksväg 66 och riksväg 50. Planen begränsas av Prästgårdsgatan i nordost, Ljunghällsvägen i söder, Eriksgatan i sydväst och Fredsgatan i nordväst. Planområdet omfattar cirka 6,5 hektar och befintliga byggnader används till offentlig och kommersiell service. Kyrkskolans mark kommer att styckas av från fastigheten Ludvika 6:1 och överförs tillsammans med fastigheten Hyttjärnen 1 till Ludvika kommunfastigheter Aktiebolag (LKFAB) i flera etapper.

Jan Lundberg  
Förvaltningschef

Peter Hoxell  
Verksamhetschef fritid och idrott

**Beslut skickas till**  
Samhällsbyggnadsnämnden  
Akten

Verksamhetsområde Planering  
Anas Skaef, 0240-861 61  
Anas.skaef@ludvika.se

## Kungörelse

### Samråd om detaljplan för kvarteret Hyttjärnen 1 med flera "Fastighetsöverföring" i Ludvika

**Samrådsmöte för allmänheten blir tisdagen den 31 mars 2020 kl 18:00 i sammanträdesrummet Höken på plan 3 i Ludvika Folkets hus, Carlavägen 24. Välkomna!**

Planområdet ligger i centrala Ludvika, omedelbart söder om rondellen Blixt. Planen begränsas av Prästgårdsgatan i nordost, Ljunghällsvägen i söder, Eriksgatan i sydväst och Fredsgatan i nordväst. Huvudsyftet är att ändra förutsättningar för markanvändning på planområdet så att detaljplanbestämmelser sammanfaller med planerad fastighetsöverföring/fastighetsreglering för sporthallens- och Kyrkskolans mark. Kyrkskolans mark kommer att styckas av från fastigheten Ludvika 6:1 och överförs tillsammans med fastigheten Hyttjärnen 1 till Ludvika kommunfastigheter Aktiebolag (LK FAB) i flera etapper.

Planen är i linje med översiktsplanen och den bedöms inte medföra betydande miljöpåverkan. Planärendet inleds med standardförfarande, men kan komma att övergå i utökat förfarande efter samrådet, om det behövs.

### Handlingar

Samrådshandlingar sänds ut till olika remissorgan och hålls dessutom tillgängliga på

- Plan 5 i Ludvika Folkets hus, Carlavägen 24, under öppetid
- Ludvika bibliotek, Engelbrektsgränd 3, under öppetid
- Internet: [www.ludvika.se/planer](http://www.ludvika.se/planer)

### Information och synpunkter

Planarkitekt Anas Skaef, tel. 0240-861 61  
[samhallsbyggnad@ludvika.se](mailto:samhallsbyggnad@ludvika.se)



**Samrådet pågår till och med den 28 april 2020, då skriftliga synpunkter senast ska lämnas till Ludvika kommun, samhällsbyggnadsförvaltningen, 771 82 Ludvika.**

Detta är ett samråd enligt plan- och bygglagen (PBL). Inbjudna till samrådet är sakägare/fastighetsägare, myndigheter med flera som har väsentligt intresse i planfrågan. **Fastighetsägare/styrelser ska informera hyresgäster/boende.** Lämnas inget yttrande, betraktas det som ett godkännande av planen.

Information enligt Dataskyddsförordningen (EU) 2016/679 kallad GDPR:  
För att kunna hantera lämnade synpunkter kommer synpunktslämnarens namn, adress och fastighetsbeteckning att registreras. Namn på privatpersoner tas bort från handlingar på internet. Samhällsbyggnadsnämnden blir personuppgiftsansvarig för dina personuppgifter när de tagits emot av kommunen. För mer information om hur dina personuppgifter behandlas i ditt ärende hänvisas till Ludvika kommuns hemsida.

SAMHÄLLSBYGGNADSNÄMNDEN

## PLANBESTÄMMELSER

Följande gäller inom områden med nedanstående beteckningar. Endast angiven användning och utformning är tillåten. Där beteckning saknas gäller bestämmelsen inom hela planområdet.

### GRÄNSBETECKNINGAR

- Planområdesgräns
- Användningsgräns
- Egenskapsgräns
- Administrativ gräns
- Administrativ och egenskapsgräns

### ANVÄNDNING AV MARK OCH VATTEN

Allmänna platser med kommunalt huvudmannaskap. 4 kap. 5 § 1 st 2 p.

- GATA Gata
- GÅNG Gångväg
- CYKEL Cykelväg
- P-PLATS Parkeringsplats
- PARK Park

Kvartersmark. 4 kap. 5 § 1 st 3 p.

- B Bostäder
- C Centrum
- P Parkering
- R Besöksanläggningar
- S Skola

### EGENSKAPSBESTÄMMELSER FÖR ALLMÄN PLATS MED KOMMUNALT HUVUDMANNASKAP

Mark och vegetation

+0.0 Markens höjd över angivet nollplan. 4 kap. 5 § 1 st 2 p.

### EGENSKAPSBESTÄMMELSER FÖR KVARTERSMARK

Bebyggandets omfattning

- e. Största byggnadsarea är 30 % av fastighetsarean inom användningsområdet. 4 kap. 11 § 1 st 1 p.
- e<sub>2</sub> Största byggnadsarea är 800 m<sup>2</sup>. 4 kap. 11 § 1 st 1 p.
- Marken får inte förses med byggnad. 4 kap. 11 § 1 st 1 p.
- Endast komplementbyggnad får placeras. 4 kap. 11 § 1 st 1 p.

### Placering

p. Byggnad ska placeras minst 4 meter från fastighetsgräns om ej annat anges. 4 kap. 16 § 1 st 1 p.

### Utformning

Högsta nockhöjd i meter. 4 kap. 16 § 1 st 1 p.

### Stängsel och utfart

Utfart får inte finnas. 4 kap. 9 §

### Skydd av kulturvärden

q. Byggnadens yttre form och karaktär får ej förvanskas. 4 kap. 16 § 1 st 3 p.

### Rivningsförbud

r. Byggnad får inte rivas. 4 kap. 16 § 1 st 4 p.

### Varsamhet

k. Karaktärsdrag vad gäller fönster och snickerier på fasad ska bibehållas. 4 kap. 16 § 1 st 2 p.

### ADMINISTRATIVA BESTÄMMELSER

#### Genomförandetid

Genomförandetiden är 10 år. 4 kap. 21 §

#### Markreservat

- u. Markreservat för allmännyttiga underjordiska ledningar. 4 kap. 6 §
- x. Markreservat för allmännyttig gång- och cykeltrafik. 4 kap. 6 §
- z. Markreservat för allmännyttig körtrafik. 4 kap. 6 §

#### Övrigt

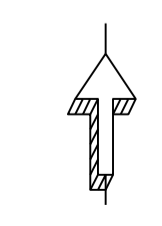
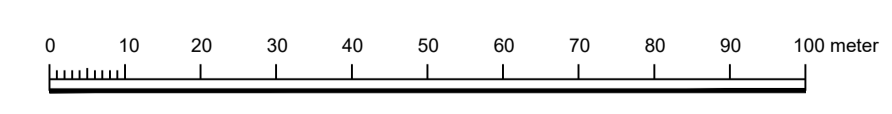
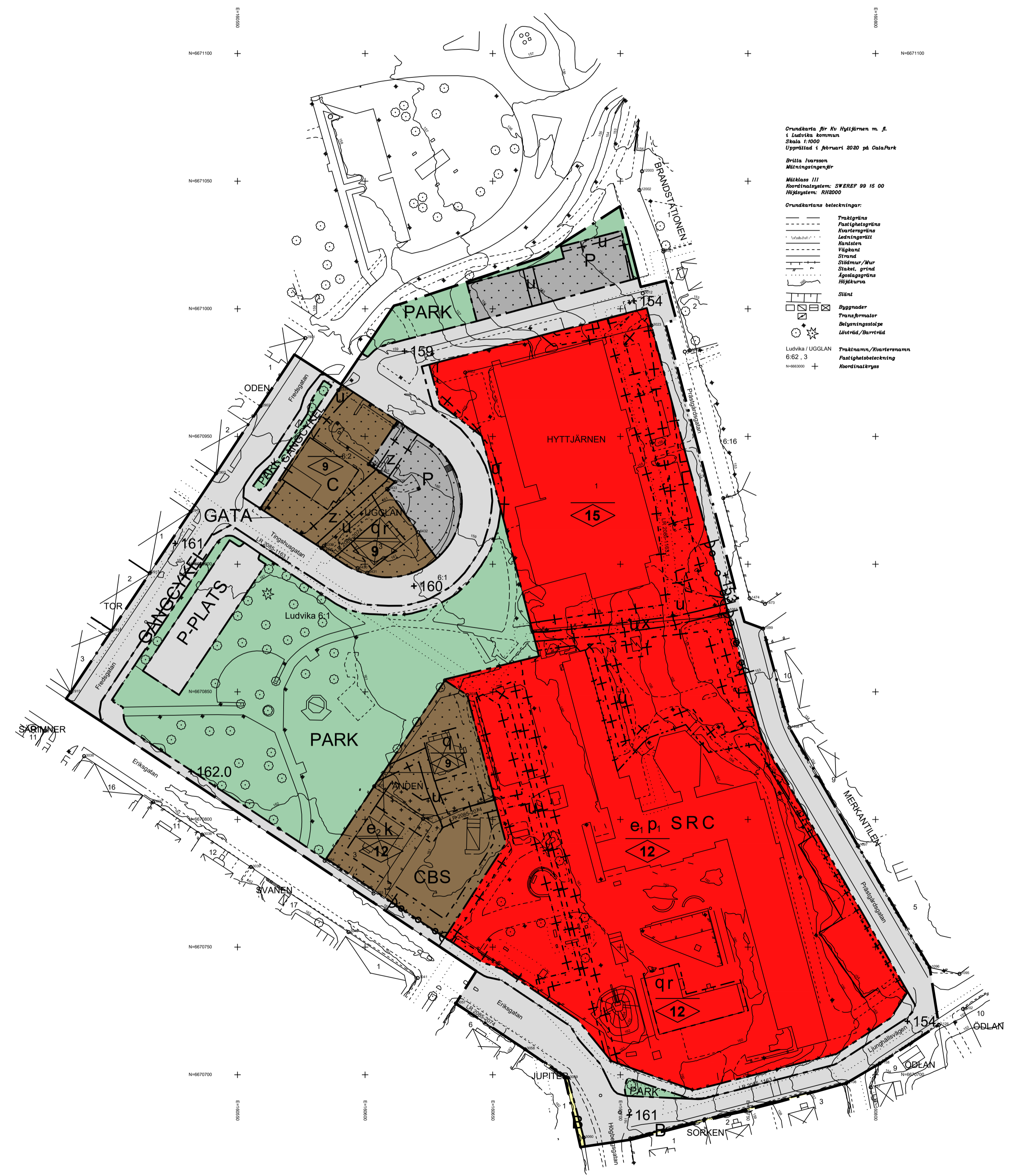
Fastighetsplan med aktnummer 2085K-A500-II upphävs i sin helhet. 4 kap. §

Till planen hör:	<input checked="" type="checkbox"/> Planbeskrivning	<input type="checkbox"/> Granskningsutlåtande
<input type="checkbox"/> Planprogram	<input type="checkbox"/> Miljökonsekvensbeskrivning	<input type="checkbox"/> Gestaltungsprogram
<input type="checkbox"/> Samrådsredogörelse program	<input type="checkbox"/> Fastighetsförteckning	<input type="checkbox"/> Kvalitetsprogram
<input type="checkbox"/>	<input type="checkbox"/> Samrådsredogörelse	<input type="checkbox"/> Illustration

Detailplan för

## Kvarteret Hyttjärnen 1 med flera "Fastighetsöverföring"

Ludvika kommun	Dalarnas län	Beslutsdatum	Instans
Samrådshandling		Godkännande	
Verksamhetsområde Planering	Diarienummer SBN 2020/83	Antagande	
Upprättad i mars 2020		Laga kraft	
		SBN 2020/83	
Johanna Ingre Planeringschef	Anas Skaef Planarkitekt		





**Samrådshandling**

Diarienummer  
SBN 2020/83

# Planbeskrivning

Tillhörande ny detaljplan för  
**Kvarteret Hyttjärnen 1 med flera**  
**”Fastighetsöverföring”**

I Ludvika

Upprättad i mars 2020



Planområdet

## Innehållsförteckning

<b>1</b>	<b>Planens syfte och huvuddrag</b>	<b>4</b>
<b>2</b>	<b>Förenlighet med 3, 4 och 5 kap miljöbalken</b>	<b>4</b>
<b>3</b>	<b>Plandata</b>	<b>4</b>
3.1	Lägesbestämning	4
3.2	Areal	4
3.3	Markägoförhållanden	4
<b>4</b>	<b>Tidigare ställningstaganden</b>	<b>4</b>
4.1	Översiktliga planer	4
4.2	Detaljplaner, områdesbestämmelser och förordnanden	4
4.3	Program för planområdet	5
4.4	Undersökning av betydande miljöpåverkan	5
4.5	Kommunala beslut i övrigt	5
<b>5</b>	<b>Förutsättningar, förändringar och konsekvenser</b>	<b>5</b>
5.1	Natur	5
5.1.1	Mark och vegetation	5
5.1.2	Geotekniska förhållanden	6
5.1.3	Förorenad mark	6
5.1.4	Radon	6
5.1.5	Risk för skred/höga vattenstånd	6
5.1.6	Fornlämningar	6
5.2	Bebyggelseområden	6
5.2.1	Bostäder	6
5.2.2	Arbetsplatser, övrig bebyggelse	7
5.2.3	Offentlig och kommersiell service	7
5.2.4	Tillgänglighet	7
5.2.5	Byggnadskultur	7
5.2.6	Gestaltning	10
5.3	Friytor	10
5.3.1	Lek och rekreation	10
5.3.2	Naturmiljö	11
5.4	Vattenområden	11
5.5	Gator och trafik	11
5.5.1	Gatunät, gång- cykel- och mopedtrafik	11
5.5.2	Kollektivtrafik	11
5.5.3	Parkering, varumottag, utfarter	12
5.6	Trygghet	12
5.7	Störningar	13
5.7.1	Buller	13
5.7.2	Luft	14

5.7.3	Sanitära förhållanden .....	14
5.7.4	Skyddsanordningar .....	14
5.7.5	Farligt gods .....	14
5.7.6	Räddningstjänstens insatstid .....	15
5.8	Teknisk försörjning.....	15
5.8.1	Vatten och avlopp .....	15
5.8.2	Dagvatten .....	16
5.8.3	Värme.....	16
5.8.4	El .....	16
5.8.5	Bredband .....	16
5.8.6	Avfall .....	16
5.9	Barnperspektiv .....	16
5.10	Konsekvenser och överväganden .....	16
<b>6</b>	<b>Genomförande .....</b>	<b>17</b>
6.1	Fastighetsrättsliga frågor.....	17
6.1.1	Ingående fastigheter och markägoförhållande .....	17
6.1.2	Fastighetsbildning .....	17
6.1.3	Upphävande av fastighetsplaner .....	17
6.2	Kvartersmark.....	17
6.3	Allmän platsmark .....	17
6.4	Organisatoriska frågor .....	18
6.4.1	Planförfarande.....	18
6.4.2	Huvudmannskap, ansvarsfördelning .....	18
6.4.3	Genomförandetid .....	18
6.5	Ekonomiska frågor .....	18
6.6	Tidplan .....	18
<b>7</b>	<b>Medverkande tjänstemän .....</b>	<b>18</b>

## Handlingar

Detaljplanen består av:

- Plankarta med bestämmelser
- Planbeskrivning (denna handling)
- Bilaga1- Bullerberäkning

För planprocessen finns dessutom:

- Samrådsredogörelse (utarbetas efter samrådet)
- Granskningsutlåtande (utarbetas efter granskningen)

## 1 Planens syfte och huvuddrag

Huvudsyftet med detaljplanen är att ändra förutsättningar för markanvändning i planområdet så att detaljplanbestämmelser sammanfaller med planerad fastighetsöverföring/fastighetsreglering för sporthallens och Kyrkskolans mark. Kyrkskolans mark kommer att styckas av från fastigheten Ludvika 6:1 och överförs tillsammans med fastigheten Hyttjärnen 1 till Ludvika kommunfastigheter Aktiebolag (LKFAB).

Ett annat syfte är att skapa goda förutsättningar för säker trafik på gång- och cykelvägar inom planområdet.



Planområdet

## 2 Förenlighet med 3, 4 och 5 kap miljöbalken

Planförslaget är förenligt med miljöbalkens grundläggande bestämmelser förushållning med mark- och vattenområden. Det finns inga riksintresseområden inom planområdet. Norr om planområdet finns väg 66 (Gamla Bangatan) och väg 50 (Faluvägen) som är av riksintresse för kommunikation.

## 3 Plandata

### 3.1 Lägesbestämning

Planområdet ligger i centrala Ludvika omedelbart söder om rondellen Blixt som är en nod för riksväg 66 och riksväg 50. Planen begränsas av Prästgårdsgatan i nordost, Ljunghällsvägen i söder, Eriksgatan i sydväst och Fredsgatan i nordväst.

### 3.2 Areal

Planområdet omfattar cirka 6,5 ha.

### 3.3 Markägoförhållanden

Fastigheterna inom planområdet ägs idag av Ludvika kommun, Ludvika kommunfastigheter Aktiebolag (LKFAB) och Food Folk Sverige AB, Se även 7.1.1.

## 4 Tidigare ställningstaganden

### 4.1 Översiktliga planer

Översiktsplanen, laga kraft den 25 september 2013, anger ingen särskilt användning för planområdet.

### 4.2 Detaljplaner, områdesbestämmelser och förordnanden

Planområdet berör flera detaljplaner och de är 137, 265, 370, 373 och 430. Detaljplan 137, som gäller för Kyrkskolan, Stadsparken och fastigheterna Anden 1 och

Anden 3, medger markanvändning A ”Allmänt ändamål” och Park med mera. Detaljplan 265, som gäller för fastigheten Hyttjärnen (Sporthallen) och Ugglan 3, medger markanvändning A ”Allmänt ändamål” och C ”Samlingslokaler” med mera. Detaljplan 430, som gäller delvis för fastigheten Hyttjärnen närmast ICA, medger markanvändning PY ”Parkerings och idrottsändamål”. Detaljplan 370, som gäller för fastigheterna Ludvika 6:2 (McDonald’s), medger markanvändning C ”Centrum, restaurang”.

#### 4.3 Program för planområdet

Inget program har upprättats för planområdet.

#### 4.4 Undersökning av betydande miljöpåverkan

Undersökningen togs upp på startmötet<sup>1</sup> för detaljplanen. Någon strategisk miljöbedömning<sup>2</sup> bedömdes inte behövas.

Följande talar emot att detaljplanen skulle medföra betydande miljöpåverkan<sup>3</sup>:

- Ändringarna på allmän platsmark är i linje med gällande detaljplanen.
- Detaljplanen berör bara redan ianspråktagen mark.
- Detaljplanen tillåter inte industri eller annan miljöstörande verksamhet.

Inget talar för att detaljplanen skulle medföra betydande miljöpåverkan. Det är betydande miljöpåverkan som utlöser kravet på strategisk miljöbedömning.

#### 4.5 Kommunala beslut i övrigt

Då Ludvika kommun är detaljplanens beställare, bedöms inget planbesked behövas. Ett startmöte om detaljplanen hölls den 31 januari 2020 enligt kommunens rutiner och detta datum ansågs som startdatum för planering.

## 5 Förutsättningar, förändringar och konsekvenser

### 5.1 Natur

#### 5.1.1 Mark och vegetation

Stora delar av planområdet utgörs av hårdgjorda ytor i form av parkeringsplatser, gator och gång- och cykelvägar. Gräsbelagda ytor finns i Stadsparken och kring de befintliga byggnaderna med träd av olika slag, se även 6.3.2 Naturmiljö. Grusplan och grusgångar finns på Kyrkskolans skolgård. Marken i planområdets västra del är ganska plan, däremot lutar marken kraftigt i planområdets östra del mot Prästgårdsgatan med 5- 6 meter nivåskillnad.

---

<sup>1</sup> Ett möte som enligt rutin hålls med berörda kommunala förvaltningar

<sup>2</sup> Plan- och bygglagen 4 kap 33b § och 34 §

<sup>3</sup> Betydande miljöpåverkan är 1 stor påverkan på ett mindre område eller 2 storskalig påverkan eller 3 kumulativ påverkan som leder till 1 eller 2

### 5.1.2 Geotekniska förhållanden

Den ursprungliga marken inom området utgörs av morän enligt SGU:s kartvisare. I den östra delen av planområdet finns det inslag av silt. Marken bedöms utgöra fast mark i hela området, enligt samma källa. Jorddjupet uppskattas till 5-10 meter i den västra delen av området. Vid Kyrkskolan och Sporthallen varierar det mellan 3 och 5 meter. Detta område är sannolikt utfyllt.

Berggrunden består av ryolit, tidigare benämnd leptit, som är en sur metavulkanit.

### 5.1.3 Förorenad mark

Inga kända föroreningar finns i området. Planområdet ligger dock i tätortsmiljö. Det innebär att det kan ha funnits enstaka oljecisterner vid byggnader. Sannolikt förekommer områden med fyllnadsmassor med okänt innehåll.

### 5.1.4 Radon

Den ursprungliga marken är klassad som normalradonmark. Eftersom området till viss del är utfyllt är radonrisken ändå lokalt förhöjd. Radonsäkert byggande förordas därför.

### 5.1.5 Risk för skred/höga vattenstånd

Risken för skred och höga vattenstånd torde vara liten då området är så pass flackt i stora delar av planområdet. Höjdskillnaden är cirka 4 meter ner till sjön Väsman. Även risken för översvämning bedöms vara liten.

### 5.1.6 Fornlämningar

Inga kända fornlämningar finns i planområdet.<sup>4</sup>

Fornlämningar omfattas av ett generellt skydd.<sup>5</sup> Det innebär att nyupptäckta fornlämningar skyddas automatiskt. Om man påträffar en fornlämning måste man därför omedelbart avbryta arbetet och meddela Länsstyrelsen.

## 5.2 Bebyggelseområden

### 5.2.1 Bostäder

Inga bostäder finns inom planområdet idag. Detaljplanen tillåter bostäder inom en del av planområdet som omfattas av fastigheterna Anden 1 och Anden 3 samt i en liten del av Ludvika 6:1 närmast Anden 1 och 3. Husen på fastigheterna Anden 1 och Anden 3 byggdes och användes först som bostäder, senare tappade husen värdet som bostäder och användes sedan dess till annat ändamål. Området runt Anden 1, Anden 3 och Kyrkskolans skolgård upplevs otryggt på kvälls- och nattetid. Tryggheten kan förbättras genom att tillåta bostäder inom området, se även 5.7 Trygghet.

---

<sup>4</sup> Riksantikvarieämbetets fornsök

<sup>5</sup> Kulturmiljölagen (1988:950) 2 kap 10 §



### 5.2.2 Arbetsplatser, övrig bebyggelse

Sporthallen, Kyrkskolan, öppna förskolan och familjecentralen VillGott och McDonald's är planområdets arbetsplatser.

### 5.2.3 Offentlig och kommersiell service

Planområdets befintliga byggnader används till offentlig och kommersiell service. Mer offentlig och kommersiell service finns i närheten av planområdet.

### 5.2.4 Tillgänglighet

Tillgängligheten inom planområdet bedöms vara tillräcklig.

### 5.2.5 Byggnadskultur

Inom planområdet finns det flera byggnader av olika byggnadsstil och karaktärsdrag. McDonald's restaurang ligger öster om Fredsgatan och byggdes vid slutet av 1990-talet. Trots byggnadens karaktärsdrag och färger, som är väl anpassade till omgivningen, bedöms byggnaden inte ha stort kulturhistoriskt värde. Sporthallen ligger väster om Prästgårdsgatan och byggdes på 1960-talet med moderna karaktärsdrag och bedöms inte ha stort kulturhistoriskt värde. Kyrkskolan ligger väster om Prästgårdsgatan och byggdes 1951 efter att en äldre byggnad hade rivits. Fyra byggnader kan ha större betydelse för områdets byggnadskultur utifrån de kulturhistoriska värdena som är klassificerade i en kulturhistorisk inventering<sup>6</sup> genomförd av Dalarnas museum 1982. De byggnaderna är Gamla Kyrkskolan/Ludvika skola, Ugglan 3, Anden 1 och Anden 3.



Sporthallen



Kyrkskolan

**Ludvika skola/Gamla Kyrkskolan/** ligger norr om Ljunghällsvägen, öster om Eriksgatan och söder om Kyrkskolan, ritad av arkitekten Erik Lallerstedt 1903 och inrymmer den öppna förskolan och familjecentralen VillGott i dagens läge. Byggnaden består av 2 plan med konstruktion av tegel, sockel av slätputsad cementbetong och gulbrun fasad med mönstrad slätputs. Taket är valmat sadeltak med röd stånfalsad plåt och gröna foder. Flera inre förändringar har skett under flera ombyggnadsåtgärder mellan 1941 och 1954, men någon yttre förändring har däremot inte skett, se (Byggnadsinventering, 1982). Byggnaden finns med i gällande detaljplan 137 från 1969 och har ingen skyddsbestämmelse. Byggnaden ska

<sup>6</sup> Byggnadsinventering i Ludvika och Grängesberg, Dalarnas museum 1982

bevaras och dess yttre karaktär får inte förvanskas vid eventuell renovering, därför gavs en skyddsbestämmelse q och rivnings förbud r. Takets färg har släppt, det behöver målas om.



Ludvika skola/Gamla Kyrkskolan

**Ugglan 3** ligger vid Tingshusgatan mellan Sporthallen och McDonald's och används som fritidsgård; samlingslokaler enligt gällande detaljplan. Huset byggdes/ritades av arkitekterna Högström och Ekman 1913 och består av 1,5 plan i stensockel, gulputsad fasad och rött helvalmat mansardtak. Huset byggdes om internt 1974. Fasaderna är oförändrade med ursprungliga spröjsade fönster, se (Byggnadsinventering, 1982). Byggnaden är redan skyddad med skyddsbestämmelse q för dess yttre form och allmänna karaktär som ej får förvanskas, enligt gällande detaljplan 265 upprättad 1985. Byggnaden får ytterligare skydd genom planbestämmelsen rivnings förbud r i denna detaljplan.



Huset på fastigheten Ugglan 3

**Anden 1** ligger mellan Kyrkskolan och Stadsparken, cirka 50 meter norr om Eriksgatan. Huset byggdes/ritades av arkitekten Gustav Björkman 1922, av 1,5 plan i trä.

Byggnaden består av grå spritputsad sockel, ljusgrå reveterad fasad, brun stående panel med locklister och rött tegelsadeltak. En balkong finns ovanför entrén på östra fasaden,

burspråk med balkong på

södra gaveln och burspråk på norra gaveln. Utsmykningsdetaljer (Gesims) skiljer mellan fasadens övre- och nedre del. Ett garage lades till 1959 och revs 2006, se (Byggnadsinventering, 1982). Huset byggdes om 1980 och anpassades för en ny användning som fritidshem. Numera används byggnaden som ett kontor för en kommunal verksamhet. Huset och dess nationalromantiska drag är intakt med ursprungliga fönster, dörrar, fasad och färgsättning och bör därför bevaras genom skyddsbestämmelse q.

**Anden 3** ligger mellan Kyrkskolan och Stadsparken strax norr om Eriksgatan. Huset byggdes 1914 av byggherren

J.E:son Lundén och består av 2 plan i grå spritputsad sockel, varmt gråvit fasad av stående panel med locklister, vita snickerier och svarta smidesräcken på balkongen; och rött tegelsadeltak. Omdisponering av rum och höjning av yttertaket har skett under ombyggnad 1929, då huset fick nuvarande karaktär. En annan ombyggnad genomfördes 1968 som ledde till annan omdisponering av rum. Trots tidigare förändringar har byggnaden karaktär enligt kulturhistorisk inventeringen<sup>7</sup>. Fasadens vita snickerier bör behandlas varsamt vid eventuell renovering enligt planbestämmelse k.



Huset på fastigheten Anden 1



Huset på fastigheten Anden 3

---

<sup>7</sup> Byggnadsinventering i Ludvika och Grängesberg, Dalarnas museum 1982

### 5.2.6 Gestaltning

Bebyggelse och byggnadsverk ska utformas och placeras på ett sätt som är lämpligt med hänsyn till stads- och landskapsbilden, natur- och kulturvärdena på platsen och intresset av en god helhetsverkan. Byggnaderna ska ha en god form-, färg- och materialverkan.<sup>8</sup>

Hela planområdet är redan exploaterad mark, ett nytt byggnadsverk inom planområdet är således inte aktuellt i dagens läge. Renoveringar, ombyggnader och komplementbyggnader kan komma vid behov. Kulturhistoriska värden ska värnas vid eventuell renovering eller ombyggnad<sup>9</sup>.

Ett undantag berör fastigheterna Anden 1 och Anden 3 samt en mindre del av Ludvika 6:1 närmast Anden 1 och Anden 3 som kan tillåtas för centrumändamål, bostäder och skola. Vid eventuell exploatering inom detta område ska allmänna byggregler tillämpas, hänsyn tas till byggnadens kulturhistoriska värden inom fastigheten Anden 1 och parkeringsbehov uppfyllas enligt parkeringsnormen.

Vid eventuell ombyggnad av en GC-väg och/eller parkering ska hänsyn tas till naturvärden för de biotopskyddade alléerna enligt miljöbalken.

Delar av planområdet -befintliga byggnader, parkering, vägar och GC-vägar - stämmer inte överens med gällande detaljplaner och de har dessutom ingen betydelse för detaljplanens syfte. De togs med i denna detaljplan, dels för att de ska kunna rättas till, dels så att de gamla detaljplanerna kan upphävas inom planområdet när denna detaljplan vinner laga kraft.

## 5.3 Friytor

### 5.3.1 Lek och rekreation

En ny lekplats uppfördes 2019 inom Stadsparken istället för den gamla som revs. Flera möjligheter för lek och rekreation finns inom Kyrkskolans skolgård, Stadsparken och Sporthallen.



Nya lekplatsen i Stadsparken

---

<sup>8</sup> Plan- och bygglagen (2010:900) 2 kap 6 § pkt 1 och 8 kap 1 § pkt 2

<sup>9</sup> Plan- och bygglagen (2010:900) 8 kap 13 §

### 5.3.2 Naturmiljö

Stora delar av planområdet är belagda med gräsmattor med häckar/buskar. Kvarvarande stora, äldre ädellövträd och fruktträd finns inom Stadsparken, Kyrkskolan och inom fastigheterna Anden 1 och Anden 3 och de ska vårdas ömt.

Biotopskyddade alléer finns längs gatorna, på Prästgårdsvägen (12 oxlar), på Fredsgatan (10 lindar), Eriksgatan (5 oxlar) och Tingshusgatan (5 oxlar), enligt en inventering från 2018. Minst tre träd av de alléerna saknas i dag på grund av olika skäl, de kommer att ersättas med nya planterade träd.



Lindallé, Fredsgatan

### 5.4 Vattenområden

Det finns inget öppet vatten inom eller i närheten till planområdet.

### 5.5 Gator och trafik

#### 5.5.1 Gatunät, gång- cykel- och mopedtrafik

Eftersom planområdet ingår i centrumrutnät så omges det av gator för alla trafikslag. Trottoarer finns överallt längs Fredsgatan, Eriksgatan, Tingshusgatan, Ljunghällsvägen och Prästgårdsgatan. Separata cykelbanor finns längs Fredsgatan, Eriksgatan och Ljunghällsvägen. Hastigheten är begränsad till 40 km/h förutom vid Kyrkskolan under skoltid, då den är 30 km/h. Trafikmätningar har visat att hastigheten som regel är lägre än 40 km/h i centrum. Gångstråk i stadsparken har inte markerats som gång- och cykelvägar eftersom de ingår i parkens utformning.



Nya gångstråk i Stadsparken

#### 5.5.2 Kollektivtrafik

Busslinjer trafikerar Eriksgatan, Fredsgatan och Tingshusgatan. Resecentrum, med både järnvägsstation och busstation, finns på 300 m avstånd från planområdet och 500 m avstånd från Kyrkskolan och Sporthallen.

### 5.5.3 Parkering, varumottag, utfarter

Parkering för personal och besökare finns öster om Sporthallen och Kyrkskolan. Parkering för allmänheten finns i närheten till Kyrkskolan och sporthallen samt i Stadsparken. Nuvarande parkeringsantal inom fastigheten Hyttjärnen 1 bedöms inte vara tillräckligt för sporthallens behov enligt kommunens parkeringsnorm som finns på Ludvika kommuns webbsida<sup>10</sup>. Delar av allmänna parkeringsplatser i sporthallens närområde ändras till kvartersmark så att sporthallens parkeringsbehov kan tillgodoses och ”att de inte utnyttjas som dagparkeringar”<sup>11</sup>.



Allmänparkering väster om Stadsparken

Utfarter och varumottag finns mot gatorna Ljunghällsvägen, Prästgårdsgatan och Tingshusvägen. En tillfart vid sporthallens sydöstra hörn som används vid bland annat klorfyllning och leverans av varor, behöver flyttas norr åt med hänsyn till att tillfarten ska placeras och utformas enligt verksamhetens behov.

En tillfart mot Eriksgatan behövs anordnas eftersom fastigheten Anden 1 inte har någon tillfart idag.

## 5.6 Trygghet

Den upplevda tryggheten är beroende av långa siktlinjer i ett sammanhängande system som ger god orienterbarhet, samt god belysning av såväl gator som gång- och cykelstråk. De omgivande gatorna runt planområdet är mycket väl integrerade i staden, med långa siktlinjer, särskilt Fredsgatan och Eriksgatan<sup>12</sup>. Detta gör dem trygga genom att de är befolkade för det mesta. Chansen är stor att det finns flera människor på gatorna även om man går där på udda tider. Även belysningen är god.

Levande aktiviteter till sen kväll i planområdets olika byggnader med bra belysning på gator, parkeringar och byggnader ökar känslan av trygghet på stadsrummet mellan Sporthallen, Kyrkskolan och Stadsparken. Genom att detaljplanen tillåter bostäder förbättras områdets förutsättningar för trygghet. Vid ombyggnad

---

<sup>10</sup> Parkeringsnorm (2017), [www.ludvika.se](http://www.ludvika.se)

<sup>11</sup> Parkeringsstrategi, Ludvika centrum 2013 reviderad 2015

<sup>12</sup> Ludvika – Space syntax-analys Ludvika tätort 2016, Spacescape april 2017, och Stadsrumspotential för upplevd trygghet i Ludvika, Spacescape i oktober 2009

för delar av Stadsparken har flera buskar tagits bort som en trygghetsskapande åtgärd.

Ett av detaljplanens syfte är att skapa goda förutsättningar för säker trafik på gång- och cykelvägar inom planområdet. Biltrafik kommer att korsa gång- och cykeltrafik på flera ställen av planområdet. En trafiksäker situation säkerställs genom bland annat att ett utfartsförbud införs vid sydöstra hörnet av Sporthallen, där en infart till varumottag ska dras längre bort från GC-vägen.

## 5.7 Störningar

### 5.7.1 Buller

Inga byggnader inom planområdet används idag som bostäder. Två befintliga små hus som befinner sig inom fastigheterna Anden 1 och Anden 3 samt en liten del av fastigheten Ludvika 6:1 kan tillåtas för bostäder enligt den nya detaljplanen. Trafikbuller från Eriksgatan stör möjligen Anden 3 och delar av fastigheten Ludvika 6:1. En preliminär bullerberäkning har gjorts enligt trafikflöde<sup>13</sup> på Eriksgatan och visade följande nivåer vid närmaste befintliga fasad på fastigheten Anden 3: 50 dBA ekvivalent, max 67 dBA och 52 dBA ekvivalent, max 67 dBA kan påträffas på 2 m respektive 5 m mottagningshöjd. Ljudnivå av 60 dBA ekvivalent, kan påträffas vid 5 meters avstånd från vägens mitt, se även bilaga1 bullerberäkning. Detta innebär att det befintliga huset samt eventuella nya hus klarar kraven i bullerförordningen<sup>14</sup>. Eventuell uteplats på användningsområde CBS utan någon skyddsåtgärd kan placeras på minst 24 m avstånd från vägens mitt.

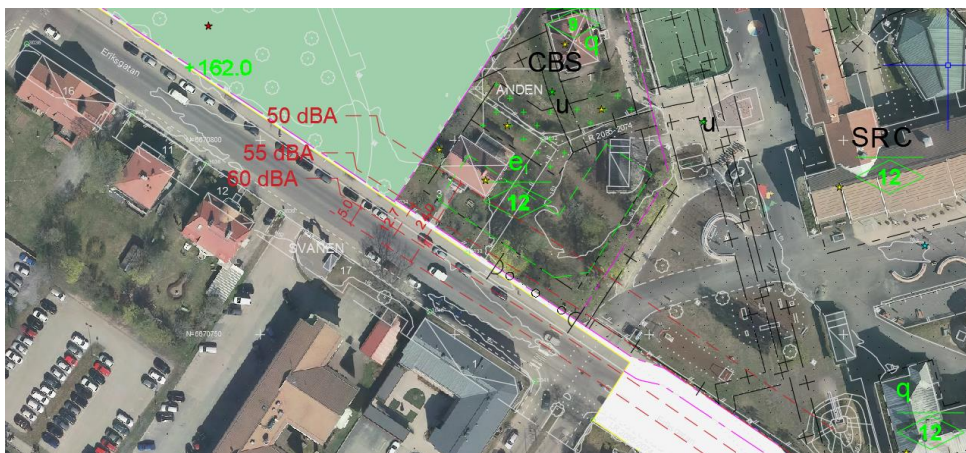


Illustration av bullerberäkning – ekvivalent nivå

Anden 1 störs ej av trafikbuller, däremot störs fastigheten förmodligen av hög ljudnivå som förekommer från skolgården. Ljudnivå i det här fallet är omätbar och tillfällig.

<sup>13</sup> PM Bullerutredning DP Ludvika Svanen & Pluto, Sweco 2018-07-10

<sup>14</sup> Förordning (2015:216) om trafikbuller vid bostadsbyggnader, SFS 2017:359

En liten remsa av skolgården är bullerstörd enligt bullerberäkningen, denna del/remsa används som en lekplats och skolentré, resten av skolgården är tystare och klarar kraven i bullerförordning.

### 5.7.2 Luft

Gällande miljö kvalitetsnormer och miljömål för luft uppfylls. Ludvika tätort hör till de tätorter som har bäst luftkvalitet i länet<sup>15</sup>. Mätstationen var placerad i kvarteret Heimdal, på andra sidan Fredsgatan.

### 5.7.3 Sanitära förhållanden

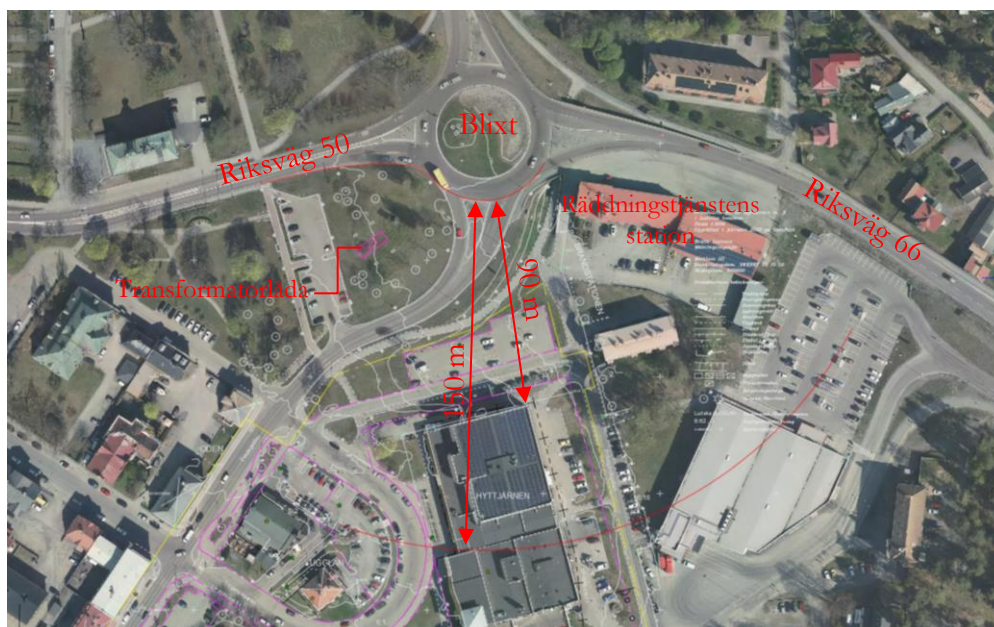
Planområdet är anslutet till kommunalt vatten- och avloppssystem.

### 5.7.4 Skyddsanordningar

Inget krav på skyddsanordningar inom planområdet.

### 5.7.5 Farligt gods

Både riksväg 50 och 66 är led för farligt gods och de passerar norr om planområdet och korsas vid rondellen Blixt. Rondellen ligger som närmast cirka 40 m från planområdet och 90 m från sporthallens närmaste fasad som har inget fönster viktiga dörrar mot rondellen. Det finns dessutom nivåskillnad mellan rondellen och marken på planområdet. Hastigheten på riksvägarna är begränsad till 40 km/h.



Mellan riksvägarna och planområdet finns bland annat räddningstjänstens station och en skulptur, i form av en jättstor transformatorlåda, som nyligen placerades i Sockenstugeparken som ligger mellan planområdet och riksväg 50. Både räddningstjänstens station och skulpturen/ transformatorlådan avskärmar planområdet

---

<sup>15</sup> Luftkvalitet i Dalarnas större tätorter perioden 2001-2006, Länsstyrelsens Dalarnas län, Miljö-  
vårdsenheten, Rapport 2007:06



från riksvägarna. Enligt Länsstyrelsens vägledning<sup>16</sup> ska en kvalitativ riskanalys göras om vissa skyddsavstånd inte kan hållas till leder för farligt gods. De avstånd som anges i vägledningen förutsätter att transportflödet av farligt gods är högt, att hastigheten på leden för farligt gods är 90-110 km/h och att det inte finns några barriärer eller nivåskillnader som skärmar av leden från planområdet. Den dimensionerade risken är att en tankbil med petroleumprodukter fattar eld. Detta kan tänkas ske till följd av kollision och/eller avkörning. Vissa andra typer av farligt gods kan vara farligare, men petroleumprodukter är mera vanligt och räknas därför som den dimensionerade risken.

### **Riskbedömning**

Rondellen är som närmast ca 40 m från planområdet, hastigheten är 40 km/h. Ingen ny byggnad kommer att uppföras inom 40-150 m avstånd från rondellen. Sporthallen är en befintlig byggnad som ligger ca 90 m från rondellen och har inget fönster mot rondellen. Nivåskillnad mellan rondellen och marken på planområdet gör det svårt/omöjligt för en långtradare att nå byggnaden vid en olycka. Byggnaden används som besöksanläggning/idrottsplats utan betydande åskådarplats. Marken på planområdets norra del används bara som park, vägar, parkering och återvinningsstation.

Hastigheten, avstånd, avskärmande byggnader, sporthallens täta fasad mot leden och nivåskillnader gör att risken att byggnader, eller de människor som vistas i byggnaden, kommer till skada vid en farligt gods olycka, är mycket liten.

Kommunens bedömning är att planområdets bestämmelser med god marginal uppfyller kraven i Länsstyrelsens vägledning om farligt gods.

#### **5.7.6 Räddningstjänstens insatstid**

Insatstiden är under tio minuter. I praktiken kan tiden bli kortare eftersom Räddningstjänstens station ligger mycket nära Sporthallen. Åtkomligheten för räddningstjänsten ska beaktas i samband med nybyggnation eller vid ombyggnad av befintliga byggnader<sup>17</sup>.

### **5.8 Teknisk försörjning**

#### **5.8.1 Vatten och avlopp**

Planområdet är ansluten till kommunalt vatten och avlopp.

Tillgängligheten till brandvatten finns inom och kring planområdet. Brandvattenförsörjning ska utökas och anpassas till ny plan enligt Räddningstjänsten Dala Mitt. Rekommenderad minsta kapacitet i markbrandposter är 1200 liter per minut med ett maximalt inbördes avstånd av 150 meter.

---

<sup>16</sup> ”Farligt gods, riskhantering i fysisk planering” – Länsstyrelsen Dalarnas län 2012-06

<sup>17</sup> Regler om detta finns i Boverkets byggregler (BBR)

### 5.8.2 Dagvatten

Planområdet ingår i det kommunala verksamhetsområdet för vatten och avlopp (VA). Dagvattenledningar finns redan längs gatorna runt planområdet, och detaljplanen medför ingen ändring som påverkar dagvatten tillstånd på något sätt.

### 5.8.3 Värme

Fjärrvärmeledningar finns nedgrävda inom planområdet.

### 5.8.4 El

El och gatubelysning finns redan på plats.

### 5.8.5 Bredband

Fiber för bredband, eller åtminstone tomrör för fiber, bör läggas i samband med annan ledningsdragning.

### 5.8.6 Avfall

Kommunal sophämtning finns i området. Återvinningsstation finns inom planområdet. Återvinningscentral finns i Björnhyttan.

## 5.9 Barnperspektiv

Planområdets olika delar erbjuder fler aktiviteter för barn och ungdomar likaså vuxna. Sporthallen, Kyrkskolan och Stadsparken är några av stadens huvudmål-punkter, där barn och ungdomar kan hitta plats för lek, glädje och lärande i en trevlig och trygg miljö. Goda möjligheter för gång- och cykeltrafik finns inom och kring planområdet. Eftersom bilvägar korsar gång- och cykelvägar på flera ställen inom och kring planområdet är det viktigt att skapa en trafiksäker situation för gång- och cykeltrafikanter, men även för biltrafikanter. En bra belysning på gång- och cykelvägar med raka siktlinjer ökar tryggheten på gång- och cykelstråk särskilt för barn och ungdomar, se även 6.7 Trygghet.

## 5.10 Konsekvenser och överväganden

De nya förutsättningarna som planen medger, kommer inte att leda till förändring på kommunala verksamheter inom planområdet. Sporthallen och Kyrkskolan kommer att fortsätter som tidigare. Fastigheterna Hyttjärnen 1 och delar av Ludvika 6:1 kommer att regleras med antingen fastigheten Anden 1 eller fastigheten Ugglan 3 när denna plan vinner laga kraft. Parkeringar för allmänheten kommer att ändras till kvartersmark så att de kopplas till aktuell verksamhet inom fastigheten Hyttjärnen 1. Flexibiliteten ökas så att byggnader kan användas på flera sätt.

Utfartsförbud föreslås anläggas vid sporthallens sydöstra hörn vilket innebär att den befintliga varumottagningen behöver flyttas/drags norr åt.

En återvinningsstation ligger inom allmänplats (GATA) med giltigt bygglov, denna låg inom kvartersmark enligt gällande detaljplan.

## 6 Genomförande

### 6.1 Fastighetsrättsliga frågor

#### 6.1.1 Ingående fastigheter och markägoförhållande

Ludvika 6:1; Ludvika Hyttjärnen 1, ägs av Ludvika kommun. Ugglan 3; Anden 1; Anden 3 ägs av Ludvika Kommunfastigheter AB. Ludvika 6:2, ägare Food Folk Sverige AB.

#### 6.1.2 Fastighetsbildning

Beskrivning går från norr till söder enligt plankartan.

Inom planområdet, norr och väster om sporthallen finns parkeringsplatser på fastigheten Ludvika 6:1. Parkeringsplatserna kan utgöra parkeringsplats till den fastighet som har störst behov av den eller delas. Tillgång till parkeringen säkerställs antingen via servitut alternativt fastighetsreglering. Ludvika 6:2 berörs inte mer än att en remsa av Ludvika 6:1 kan regleras till fastigheten.

Fastigheten Hyttjärnen 1, utgörs av sporthallen och för att få en bättre anpassad fastighet, regleras mark från Ludvika 6:1 till Hyttjärnen 1.

Skolområdet markerat med, SRC, kommer att avstyckas och fastighetsregleras från, Ludvika 6:1, till lämplig fastighet.

Till Anden 1 säkerställs väg från Eriksgatan via servitut alternativt fastighetsreglering. Vägen kan även utgöra tillfartsväg till Anden 3.

Den som är fastighetsägare och har störst nytta av fastighetsregleringen eventuellt servitutsbildning står också för kostnaden av denna.

Fastighetsbildningen prövas av berörda myndigheter innan detaljplanens antagande och efter ansökan av berörda sakägare för genomförandet av planens intentioner. För eventuell fastighetsreglering eller servitutsbildning svarar Lantmäteriet för ett slutligt godkännande.

#### 6.1.3 Upphävande av fastighetsplaner

Denna fastighetsplan upphävs i sin helhet:

Hyttjärnen 1 (2085K-A500:II)

### 6.2 Kvartersmark

Byggande och iordningställande av anläggningar och/eller hus inom kvartersmark åvilar den enskilde fastighetsägaren.

### 6.3 Allmän platsmark

Ludvika kommun står för iordningsställande av allmän platsmark inom planområdet.

I övrigt är berörs inte allmän platsmark i någon större omfattning inom planområdet då den är befintlig.

## 6.4 Organisatoriska frågor

### 6.4.1 Planförfarande

Planarbetet inleds med standardplanförfarande. Efter samrådet kan det övergå i utökad planförfarande beroende på inkomna yttranden.

### 6.4.2 Huvudmannaskap, ansvarsfördelning

Kommunen är huvudman för i detaljplanen ingående allmän platsmark.

### 6.4.3 Genomförandetid

Enligt 5 kap 5§ plan- och bygglagen (PBL) skall anges en genomförandetid inom vilken detaljplanen skall vara genomförd.

För denna plan föreslås en genomförandetid av tio (10) år.

## 6.5 Ekonomiska frågor

Kostnader för genomförande på kvartersmark åvilar som huvudprincip den enskilde fastighetsägaren.

## 6.6 Tidplan

Startmöte	januari 2020
Samråd	mars-april 2020
Granskning	maj-juni 2020
Antagande	augusti 2020
Laga kraft	september 2020

## 7 Medverkande tjänstemän

Detaljplanen har upprättats av planeringsenheten. Kontakter har under planarbetets gång tagits med övriga kommunala förvaltningar och enheter.

Johanna Ingre  
planeringschef

Anas Skaef  
planarkitekt – handläggare

Ludvika kommun, Miljö- och byggkontoret, Ludvika

Objekt:  
 Beskrivning:  
 Handläggare:  
 Filnamn:

Resultat	
<b>Ekvivalentnivå</b>	
Utenivå med korrektion för fasadreflexer (0,0 dBA)	dBA 50
<b>Maxnivå, Max 5 stycken överskridanden per natt</b>	
Utenivå med korrektion för fasadreflexer (0,0 dBA)	dBA 67

Mottagarens höjd över marken (m): 2,0

<b>Väg / vägelement</b>	1
Antal fordon/dygn	2 200
Andel tunga fordon (%)	3
Medelhastighet (km/h)	40
Medelhastighet, tunga fordon (km/h)	40
Vägbredd köryta (m)	9,0
Väglutning (promille)	0
Mottagaravstånd (m)	24,0
Bankhöjd över reflektionsplan (m)	0,0
Skärmhöjd över reflektionsplan (m)	--
Mottagarens höjd över reflektionsplan (m)	2,0
Vinkelområde (grader)	0 - 180
Marktyp (Väg/Skärm till mottagare)	Mjuk
Marktyp (Väg till skärm)	--
Skärm	Nej
Fasadkorrektioner mm	--
Vägbeläggningskorrektion	Nej
Beräknat reflektionsplan	Nej
Andel tunga fordon på natten (av alla tunga)	16,0
Andel lätta fordon på natten (av alla lätta)	--
Maxnivåvillkor tunga/överskridande (%)	3 / 47,3
Bullertillskott ekvnivå (dBA)	49,6
Bullertillskott maxnivå (dBA)	66,6

Ludvika kommun, Miljö- och byggkontoret, Ludvika

Objekt: **Eriksgatan**  
 Beskrivning:  
 Handläggare:  
 Filnamn:

Resultat	
<b>Ekvivalentnivå</b>	
Utenivå med korrektion för fasadreflexer (0,0 dBA)	dBA 52
<b>Maxnivå, Max 5 stycken överskridanden per natt</b>	
Utenivå med korrektion för fasadreflexer (0,0 dBA)	dBA 67

Mottagarens höjd över marken (m): 5,0

<b>Väg / vägelement</b>	<b>1</b>
Antal fordon/dygn	2 200
Andel tunga fordon (%)	3
Medelhastighet (km/h)	40
Medelhastighet, tunga fordon (km/h)	40
Vägbredd köryta (m)	9,0
Väglutning (promille)	0
Mottagaravstånd (m)	24,0
Bankhöjd över reflektionsplan (m)	0,0
Skärnhöjd över reflektionsplan (m)	--
Mottagarens höjd över reflektionsplan (m)	5,0
Vinkelområde (grader)	0 - 180
Marktyp (Väg/Skärm till mottagare)	Mjuk
Marktyp (Väg till skärm)	--
Skärm	Nej
Fasadkorrektioner mm	--
Vägbeläggningskorrektion	Nej
Beräknat reflektionsplan	Nej
Andel tunga fordon på natten (av alla tunga)	16,0
Andel lätta fordon på natten (av alla lätta)	--
Maxnivåvillkor tunga/överskridande (%)	3 / 47,3
Bullertillskott ekv nivå (dBA)	52,2
Bullertillskott maxnivå (dBA)	67,4

Ludvika kommun, Miljö- och byggkontoret, Ludvika

Objekt: **Eriksgatan**  
 Beskrivning:  
 Handläggare:  
 Filnamn: eriksgatan.vbx

Resultat	
<b>Ekvivalentnivå</b>	
Utenivå med korrektion för fasadreflexer (0,0 dBA)	dBA 60
<b>Maxnivå, Max 5 stycken överskridanden per natt</b>	
Utenivå med korrektion för fasadreflexer (0,0 dBA)	dBA 83

Mottagarens höjd över marken (m): 2,0

<b>Väg / vägelement</b>	<b>1</b>
Antal fordon/dygn	2 200
Andel tunga fordon (%)	3
Medelhastighet (km/h)	40
Medelhastighet, tunga fordon (km/h)	40
Vägbredd köryta (m)	9,0
Väglutning (promille)	0
Mottagaravstånd (m)	5,0
Bankhöjd över reflektionsplan (m)	0,0
Skärmhöjd över reflektionsplan (m)	--
Mottagarens höjd över reflektionsplan (m)	2,0
Vinkelområde (grader)	0 - 180
Marktyp (Väg/Skärm till mottagare)	Mjuk
Marktyp (Väg till skärm)	--
Skärm	Nej
Fasadkorrektioner mm	--
Vägbeläggningskorrektion	Nej
Beräknat reflektionsplan	Nej
Andel tunga fordon på natten (av alla tunga)	16,0
Andel lätta fordon på natten (av alla lätta)	--
Maxnivåvillkor tunga/överskridande (%)	3 / 47,3
Bullertillskott ekvnivå (dBA)	60,0
Bullertillskott maxnivå (dBA)	83,0

2020-04-14

Kultur- och fritidsnämndens arbetsutskott

§ 26

Dnr 2020/17

## Yttrande över remiss inför beslut om sammanslagning av kultur- och fritidsnämnden och samhällsbyggnadsnämnden och bildande av ny nämnd

### Beslut

Kultur- och fritidsnämndens arbetsutskott överlämnar ärendet till kultur- och fritidsnämnden utan förslag till beslut.

### Beskrivning av ärendet

Av en tjänsteskrivelse daterad 23 mars 2020 från förvaltningen framgår att kommunstyrelsens arbetsutskott remitterade den 4 februari 2020, § 38, ärendet om en eventuell sammanslagning av kultur- och fritidsnämnden och samhällsbyggnadsnämnden och bildandet av ny nämnd för yttrande innan beslut. Remisstiden sattes till den 30 april 2020.

Sammanfattningsvis finns det en politisk vilja att slå samman de två nämnderna samt att både politik som tjänstepersoner ser ekonomiska och organisatoriska fördelar med en sammanslagning.

### Beslutsunderlag

1. Tjänsteskrivelse från samhällsbyggnadsförvaltningen daterad 23 mars 2020.
2. Beslut kommunstyrelsens arbetsutskott 4 februari 2020, § 38. Sammanslagning av kultur- och fritidsnämnden och samhällsbyggnadsnämnden och bildande av ny nämnd.
3. Remiss inför beslut om sammanslagning av kultur- och fritidsnämnden och samhällsbyggnadsnämnden och bildandet av en ny nämnd, daterad 4 februari 2020

---

### Beslut skickas till

Kultur- och fritidsnämnden



Kultur- och fritidsnämnden

## **Yttrande över remiss inför beslut om sammanslagning av kultur- och fritidsnämnden och samhällsbyggnadsnämnden och bildande av ny nämnd**

### **Förvaltningens förslag till beslut**

1. Kultur- och fritidsnämnden beslutar att göra yttrandet till sitt
2. På den nya nämnden föreslår kultur- och fritidsnämnden namnet  
Kultur- och samhällsutvecklingsnämnden

### **Sammanfattning**

Kommunstyrelsens arbetsutskott remitterade den 4 februari 2020, § 38, ärendet om en eventuell sammanslagning av kultur- och fritidsnämnden och samhällsbyggnadsnämnden och bildandet av ny nämnd för yttrande innan beslut. Remisstiden sattes till den 30 april 2020.

Sammanfattningsvis finns det en politisk vilja att slå samman de två nämnderna samt att både politik som tjänstepersoner ser ekonomiska och organisatoriska fördelar med en sammanslagning.

### **Beskrivning av ärendet**

Kommunstyrelsens arbetsutskott gav den 5 november 2019 § 143 kommunchefen i uppdrag att utreda konsekvenserna av en sammanslagning av kultur- och fritidsnämnden och samhällsbyggnadsnämnden. Utredningen återrapporterades till kommunstyrelsens arbetsutskott den 4 februari 2020.

Utredningen på kommunstyrelsen gjordes tillsammans med berörda nämndernas presidier och tjänstepersoner på samhällsbyggnadsförvaltningen. Sammanfattningsvis finns det en politisk vilja att slå samman de två nämnderna samt att både politik som tjänstepersoner ser fördelar med en sammanslagning.

### **Bildandet av en ny nämnd**

Kommunstyrelsens arbetsutskott föreslår att återkalla uppdragen för samtliga förtroendevalda i båda nämnderna och bilda en ny nämnd med elva ledamöter med nyval av ledamöter. Samhällsbyggnadsförvaltningen delar kommunstyrelsens förslag till beslut, då en integrering av kultur- och fritidsfrågor i dagens samhällsbyggnadsnämnd inte skulle vara optimalt då

ansvarsområdena skiljer sig mycket åt. Att skapa en helt ny nämnd med nyval av förtroendevalda är att föredra.

### **Namn på den nya nämnden**

Samhällsbyggnadsförvaltningen föreslår att den nya nämnden ska gå under namnet Kultur och samhällsutvecklingsnämnden.

Att ge ett nytt namn på den nya nämnden ger även signaler om den förändring som skett både internt inom kommunorganisationen men även extern ut till våra kommuninvånare. Det är även av vikt att se till att de ”mjuka” frågorna inom kultur och ungdom samt fritid och idrott inte försvinner i samhällsbyggnadsnämndens ”hårdare” frågor.

### **Tidpunkt för genomförandet och praktiska frågor att hantera**

Samhällsbyggnadsförvaltningen delar kommunstyrelsens syn att den 1 januari är det tidigaste datumet, och mest lämpligt tillfälle att genomföra förändringen. Inte minst är årsskiftet lämpligt med tanke på budget, rapporteringar, intern kontroll osv. De flesta administrativa hindren i nämndernas och förvaltningens årshjul undviks genom att göra denna förändring i årsskiftet 2020/2021.

Oavsett när denna förändring görs så är det en rad praktiska frågor som behöver hanteras.

För att nämna några:

- Nytt reglemente för den nya nämnden
- Ny instruktion för den nya nämndens utskott och eventuella fasta beredningar
- Avslutande av arkiven Kultur- och fritidsnämnden samt Samhällsbyggnadsnämnden. Det vill säga avslutande av diarium och arkiv och överföring av dessa till den nya nämnden – alternativt kommer delar att överföras till Arkivmyndigheten
- Nytt diarium med tillhörande diarieplan behöver skapas
- Ny dokumenthanteringsplan för nya nämnden
- Ny delegationsordning för den nya nämnden
- Utbildning av nya ledamöter i den nya nämnden

Arbetet med detta kan påverka förvaltningskansliets belastning negativt under några månader under andra halvåret 2020 och början av 2021.

Parallellt med denna förändring pågår även en översyn av Myndighetsnämnden som kommer att administreras genom Samhällsbyggnadsförvaltningens kansli. Detta för att effektivisera nämndadministrationen och frigöra resurser i verksamhetsområde miljö och bygg.

## Ekonomiska konsekvenser

En sammanslagning av nämnderna kultur- och fritidsnämnden och samhällsbyggnadsnämnden ska på sikt generera besparingar. Dessa besparingar ses både i arvoden till politiker men även resurser som nu läggs på administration att genomföra nämndsmöten och undvikande av dubbelarbeten som nu görs av vissa ärenden.

Kommunstyrelsen uppskattar att antalet möten minskar med 15 stycken, d v s sju nämndsmöten, sju arbetsutskottsmöten och ett bidragsutskottsmöte till en sammanlagd kostnad på 88 tkr i arvoden för de förtroendevalda, därtill kommer det fasta arvodet för ordföranden. I denna summa ingår inte heller ersättningen för förlorad arbetsinkomst för de två första månaderna.

Besparingen kommer dock bli mindre än det som räknats på ovan då den nya nämnden går från att vara en niomannanämnd till en elvamannanämnd.

Jan Lundberg  
Förvaltningschef

Göran Gullbro  
Verksamhetschef

## Bilagor

1. Beslut kommunstyrelsens arbetsutskott 4 februari 2020, § 38.  
Sammanslagning av kultur- och fritidsnämnden och samhällsbyggnadsnämnden och bildande av ny nämnd
2. Remiss inför beslut om sammanslagning av kultur- och fritidsnämnden och samhällsbyggnadsnämnden och bildandet av en ny nämnd, daterad 4 februari 2020

## Beslut skickas till

Kommunstyrelsen  
Förvaltningschef  
Verksamhetschefer  
Akten

## Remiss inför beslut om sammanslagning av kultur- och fritidsnämnden och samhällsbyggnadsnämnden och bildande av ny nämnd

### Beslut

Kommunstyrelsens arbetsutskott remitterar ärendet till kultur- och fritidsnämnden och samhällsbyggnadsnämnden för yttrande innan beslut. Remisstid till och med den 30 april 2020.

Paragrafen justeras direkt.

### Deltar inte i beslutet

Roland Johansson (SD) deltar inte i beslutet.

### Arbetsutskottets förslag till beslut

1. Fullmäktige beslutar att bilda en ny nämnd med elva ledamöter som hanterar de ansvarsområden som kultur- och fritidsnämnden och samhällsbyggnadsnämnden idag har hand om. Den nya nämndorganisationen träder i kraft den 1 januari 2021.
2. Fullmäktige upphäver kultur- och fritidsnämnden och samhällsbyggnadsnämnden per 31 december 2020.
3. Fullmäktige uppdrar till valberedningen att hantera behövliga val i och med bildandet av ny nämnd. Alla val ska vara gjorda senast december 2020.
4. Fullmäktige uppdrar till kommunstyrelsen att ta fram ett nytt reglemente för den nya nämnden. Reglementet ska vara klart december 2020.
5. Fullmäktige uppdrar till kultur- och fritidsnämnden och samhällsbyggnadsnämnden att revidera nödvändiga styrdokument så den nya nämnden kan anta dem i januari 2021.
6. Fullmäktige beslutar att arkivansvaret från kultur- och fritidsnämnden och samhällsbyggnadsnämnden övergår till den nya nämnden från och med 1 januari 2021.
7. Fullmäktige uppdrar till kommunstyrelsen att hantera övriga frågor kopplade till verkställigheten av beslutet.

## Beskrivning av ärendet

Kommunstyrelsens arbetsutskott gav den 5 november 2019 § 143 kommunchefen i uppdrag att utreda konsekvenserna av en sammanslagning av Kultur- och fritidsnämnden och Samhällsbyggnadsnämnden.

Kommunstyrelsens förvaltning har utrett frågan och arbetsutskottet får en återrappport den 4 februari 2020. Av de diskussioner som förts inför utredningen av konsekvenserna framgår att det finns en politisk vilja att slå ihop de två nämnderna, och såväl politiker som tjänstepersoner ser fördelar med en sammanslagning.

Kommunstyrelsens förvaltning har haft en dialog med kommunstyrelsens ordförande angående återrappporten och den fortsatta hanteringen av frågan. Utifrån dialogen har förvaltningen tagit fram underlag för att fullmäktige ska kunna fatta de beslut som behövs för att en ny nämndorganisation ska kunna träda i kraft vid årsskiftet 2020/2021.

Innan frågan går till fullmäktige för beslut ska berörda nämnder ges möjlighet att yttra sig, och kommunstyrelsens arbetsutskott föreslås remittera ärendet till Kultur- och fritidsnämnden och Samhällsbyggnadsnämnden.

## Beslutsunderlag

1. Tjänsteskrivelse från kommunstyrelsens förvaltning daterad 3 februari 2020.
2. Återrappport av konsekvenserna av en sammanslagning av Kultur- och fritidsnämnden och Samhällsbyggnadsnämnden, daterad 29 januari 2020.

## Behandling

Hans Gleimar (C) och Ingvar Henriksson (S) yrkar bifall till föreliggande förslag.

## Beslut skickas till

Kultur- och fritidsnämnden för yttrande  
 Samhällsbyggnadsnämnden för yttrande  
 Myndighetsnämnden Miljö och Bygg för kännedom  
 Kommunstyrelsen  
 Kommunchef  
 Ekonomichef  
 Akten

Fullmäktige

## Remiss inför beslut om sammanslagning av Kultur- och fritidsnämnden och Samhällsbyggnadsnämnden och bildandet av en ny nämnd

### Förvaltningens förslag till beslut

1. Fullmäktige beslutar att bilda en ny nämnd med elva ledamöter som hanterar de ansvarsområden som kultur- och fritidsnämnden och samhällsbyggnadsnämnden idag har hand om. Den nya nämndorganisationen träder i kraft den 1 januari 2021.
2. Fullmäktige upphäver kultur- och fritidsnämnden och samhällsbyggnadsnämnden per 31 december 2020.
3. Fullmäktige uppdrar till valberedningen att hantera behövliga val i och med bildandet av ny nämnd. Alla val ska vara gjorda senast december 2020.
4. Fullmäktige uppdrar till kommunstyrelsen att ta fram ett nytt reglemente för den nya nämnden. Reglementet ska vara klart december 2020.
5. Fullmäktige uppdrar till kultur- och fritidsnämnden och samhällsbyggnadsnämnden att revidera nödvändiga styrdokument så den nya nämnden kan anta dem i januari 2021.
6. Fullmäktige beslutar att arkivansvaret från kultur- och fritidsnämnden och samhällsbyggnadsnämnden övergår till den nya nämnden från och med 1 januari 2021.
7. Fullmäktige uppdrar till kommunstyrelsen att hantera övriga frågor kopplade till verkställigheten av beslutet.
8. Kommunstyrelsens arbetsutskott remitterar ärendet till Kultur- och fritidsnämnden och Samhällsbyggnadsnämnden för yttrande innan beslut. Remisstid till och med den 30 april 2020. Kommunstyrelsens arbetsutskott direktjusterar punkten.

### Sammanfattning

Kommunstyrelsens arbetsutskott gav den 5 november 2019 § 143 kommunchefen i uppdrag att utreda konsekvenserna av en sammanslagning av Kultur- och fritidsnämnden och Samhällsbyggnadsnämnden.

Kommunstyrelsens förvaltning har utrett frågan och arbetsutskottet får en återrapport den 4 februari 2020. Av de diskussioner som förts inför utredningen av konsekvenserna framgår att det finns en politisk vilja att slå ihop de två nämnderna, och såväl politiker som tjänstepersoner ser fördelar med en sammanslagning.

Kommunstyrelsens förvaltning har haft en dialog med kommunstyrelsens ordförande angående återrapporten och den fortsatta hanteringen av frågan. Utifrån dialogen har förvaltningen tagit fram underlag för att fullmäktige ska kunna fatta de beslut som behövs för att en ny nämndorganisation ska kunna träda i kraft vid årsskiftet 2020/2021.

Innan frågan går till fullmäktige för beslut ska berörda nämnder ges möjlighet att yttra sig, och kommunstyrelsens arbetsutskott föreslås remittera ärendet till Kultur- och fritidsnämnden och Samhällsbyggnadsnämnden.

### **Beskrivning av ärendet**

Kommunstyrelsens arbetsutskott gav kommunchefen i uppdrag att utreda konsekvenserna av en sammanslagning av samhällsbyggnadsnämnden och kultur- och fritidsnämnden den 5 november 2019 § 143. Ärendet återrapporteras den 4 februari till kommunstyrelsens arbetsutskott.

Kommunstyrelsens förvaltning har tittat på vad en sammanslagning av de två nämnderna får för konsekvenser politisk, administrativt och ekonomiskt. Förvaltningen bjöd in ordförandena för de två nämnderna och samhällsbyggnadsförvaltningens förvaltningschef och cheferna för kultur och fritid till ett möte den 16 januari 2020. Syftet med mötet var att hämta in de berördas perspektiv och tankar kring sammanslagningen samt få in ytterligare konsekvenser. Förvaltningen har även haft dialog med såväl jurist på Sveriges Kommuner och Regioner som behövliga tjänstepersoner på den egna förvaltningen.

Sammantaget finns det politisk vilja att föra samman de två nämnderna vid årsskiftet 2020/2021, och såväl berörda politiker som chefer och kommunstyrelsens förvaltning ser att det finns många fördelar med en sammanslagning. Detta framkommer i den återrapport som kommunstyrelsens arbetsutskott får den 4 februari 2020. Återrapporten finns även bifogad denna tjänsteskrivelse, då förvaltningen bedömer att det kan vara intressant för beslutsfattande politiker att ta del av återrapporten inför beslutsfattandet.

Utifrån diskussion med kommunstyrelsens ordförande har kommunstyrelsens förvaltning tagit fram denna tjänsteskrivelse som underlag inför de beslut som fullmäktige behöver ta för att bilda den nya nämndorganisationen med en nämnd istället för dagens två nämnder. Inför beslutet behöver berörda nämnder ges möjlighet att yttra sig. Enligt kommunstyrelsens delegationsordning, punkt 25, får arbetsutskottet skicka ärenden på remiss till övriga nämnder, varmed förvaltningen föreslår att kommunstyrelsens arbetsutskott skickar ärendet på remiss till kultur- och fritidsnämnden och samhällsbyggnadsnämnden.

## **Bildandet av en ny nämnd**

Enligt kommunallagens 4 kapitel 10 paragraf får fullmäktige återkalla uppdragen för samtliga förtroendevalda i en nämnd vid förändringar i nämndorganisationen. Förtroendeuppdragen upphör att gälla när val av nya ledamöter och ersättare hållits eller när en ny nämndorganisation träder i kraft.

I detta fall vill politiken slå ihop två nämnder till en ny nämnd, med ansvar för de frågor som idag handhas av kultur- och fritidsnämnden och samhällsbyggnadsnämnden. Att integrera kultur- och fritidsfrågorna i dagens samhällsbyggnadsnämnd är inte ett alternativ då ansvarsområdena skiljer sig mycket. Dessutom kommer de politiska partierna att behöva hitta personer som är intresserade av att sitta i den nya nämnden, med alla de ansvarsområden nämnden har. Förvaltningen föreslår även att den nya nämnden blir en nämnd med elva ledamöter. Idag har kultur- och fritidsnämnden och samhällsbyggnadsnämnden båda nio ledamöter var. Genom att den nya nämnden föreslås bli en elvanämnd får fler partier delta i nämndens arbete och nämnden blir lika stor som social- och utbildningsnämnden och vård- och omsorgsnämnden.

## **Namn på den nya nämnden**

Kommunstyrelsens förvaltning kommer i dagsläge inte med ett förslag på namn på den nya nämnden. Under mötet den 16 januari 2020 framkom namnförslag så som samhällsutvecklingsnämnden och kultur-, fritids- och samhällsbyggnadsnämnden. Förvaltningen önskar att de två berörda nämnderna i sina yttranden kommer med ett förslag på namn för den nya nämnden.

## **Namn på förvaltningen**

Den 1 juli 2018 slogs kultur- och fritidsförvaltningen och samhällsbyggnadsförvaltningen ihop, och förvaltningen går idag under namnet samhällsbyggnadsförvaltningen. I samband med denna fråga har inte ett namnbyte på förvaltningen diskuterats. Det är en fråga för den nya nämnden att hantera.

## **Tidpunkt för genomförandet och praktiska frågor att hantera**

Utifrån den praktiska hanteringen och rekommendationer från Sveriges Kommuner och Regioners jurist föreslår förvaltningen att den nya nämndorganisationen träder i kraft den 1 januari 2021. Det betyder att det finns tid att förrätta val av nya ledamöter under hösten 2020 samt förbereda alla övriga praktiska frågor som behöver hanteras. Till dem hör allt från att ta fram ett nytt reglemente för den nya nämnden till att skapa ett nytt diarium för den nya nämnden och föra över de gamla nämndernas arkiv till den nya nämnden. Därtill behöver samhällsbyggnadsförvaltningen arbeta fram en ny dokument- och ärendehanteringsplan, en ny delegationsordning för den nya nämnden och en instruktion för den nya nämndens utskott och eventuella fasta beredningar. Dessa behöver finnas klara så den nya nämnden kan anta dem på ett sammanträde i januari 2021.

Att förvaltningen föreslår årsskiftet som tidpunkt för genomförandet kopplar även till hanteringen av budget och årsredovisning samt uppföljning av



nämndens mål och internkontrollpunkter. Nu finns det tid att arbeta fram en budget för den nya nämnden i samband med ordinarie budgetprocess och fullmäktige kan anta budgettram för den nya nämnden under ordinarie budgetsammanträde. Inga dubbla årsredovisningar behöver heller göras, och nuvarande nämnder kan ansvara för satta mål för hela året.

Utöver de frågor som lyfts här behöver nämnderna hantera övriga praktiska frågor så övergången till den nya nämndorganisationen blir så smidig som möjlig. I det ingår allt från att göra om organisationsschemat på kommunens webbplats till att fundera på eventuell utbildning för den nya nämnden.

I och med den föreslagna förändringen kommer samhällsbyggnadsförvaltningen från och med årsskiftet 2020/2021 att hantera två nämnder jämfört med dagens tre. Vid sidan av kultur- och fritidsnämnden och samhällsbyggnadsnämnden hanterar förvaltningen också myndighetsnämnden miljö och bygg. Utifrån myndighetsnämnden miljö och byggs myndighetsutövande funktion bör man i samband med ordinarie budgetprocess separera nämndens budget, så den har eget budgetansvar.

## Ekonomiska konsekvenser

En sammanslagning av kultur- och fritidsnämnden och samhällsbyggnadsnämnden till en ny nämnd genererar på sikt besparingar; såväl ekonomiska som tidsvinster för personal på förvaltningen. Idag består båda nämnderna av nio ledamöter. Därtill har båda nämnderna arbetsutskott som sammanträder och under kultur- och fritidsnämnden finns även ett bidragsutskott. År 2019 hade kultur- och fritidsnämnden sju nämndssammanträden och lika många arbetsutskottssammanträden. Därtill sammanträdde bidragsutskottet en gång. Samhällsbyggnadsnämnden och dess arbetsutskott hade tolv sammanträden var år 2019.

Inför utredningen av konsekvenserna diskuterades ett förslag på nämndorganisation, som bygger på en elvanämnd med ett arbetsutskott bestående av fem ledamöter och därtill en ordförandeberedning bestående av presidiet. Om den nya nämnden väljer att organisera sig så torde antalet möten minska med sammanlagt sju nämndsmöten, sju arbetsutskottsmöten och ett bidragsutskottsmöte (om arbetsutskottet hanterar bidragen också). År 2019 uppgick kostnaderna för ersättningar till de förtroendevalda i nämnden till ca 72 tkr, i arbetsutskottet till ca 13 tkr och för bidragsutskottet till ca 3 tkr. Därtill kommer det fasta arvudet till samtliga ordföranden, totalt ca 116 tkr.

Sammanlagt rör det sig om ca 204 tkr för år 2019. I denna summa ingår inte ersättning för förlorad arbetsförtjänst de första två månaderna, då kommunen införde systemet att redovisa förlorad arbetsförtjänst skriftligen från och med mars 2019. Under de två första månaderna hade kultur- och fritidsnämnden två möten och förlorad arbetsförtjänst betalades ut för 38,5 timmar. Totalt 11 704 kr om ersättning hade utgått med maxbeloppet på 304 kr/timmen. Ingen förlorad arbetsförtjänst utgick för arbetsutskottets möten. Adderas denna summa rör sig den totala kostnaden för år 2019 till ca 214 tkr.

Den totala besparingen blir dock lägre än så, eftersom förslaget är att den nya nämnden ska bli en elvanämnd, inte en nionämnd. Även arbetsutskottet kommer troligen bli större än dagens, varmed kostnaderna ökar utifrån fler ledamöter. Det troliga är även att antingen nämnds och/eller arbetsutskottsmötena blir lite längre, då fler ärenden ska beslutas i den nya nämnden. Dock minskar antalet utbetalda timmar med dubbelarvode (första timmen) då antalet möten blir färre. Ordförandearvodet kan även behöva justeras, beroende på arvodesutskottets bedömning av det nya uppdraget. Och som alltid då det kommer till kostnader för de politiska instanserna varierar de beroende på vilka ledamöter fullmäktige väljer in i nämnden, eftersom somliga behöver få ersatt förlorad arbetsförtjänst och resor, medan andra inte behöver det. Kommunstyrelsens förvaltnings bedömning är dock ändå att en viss minskning av utbetalda ersättningar ska ske på sikt. Inledningsvis kan dock den nya nämnden behöva en extra utbildningsinsats i nämndens samtliga ansvarsområden, varmed kortsiktigt kan en extra kostnad uppstå.

Utöver de rena ekonomiska vinsterna kommer en sammanslagning av de båda nämnderna, som redan idag har en gemensam förvaltning, att leda till mindre dubbelarbeten av ärenden. Idag ska båda nämnderna redovisa hur man följer upp till exempel mål och internkontrollpunkterna, samt ibland yttra sig över samma frågor. Med en nämnd behöver inte ärenden skrivas fram dubbelt; istället kan samtliga behövliga aspekter beaktas i en tjänsteskrivelse. Likaså blir det färre möten att hantera, med allt från beredningar och utskick till protokollsskrivning och expediering av beslut. Två diarium kommer även att bli ett, då en ny nämnd bildas. Initialt innebär detta en kostnadsökning då en ny myndighet behöver skapas i kommunens dokument- och ärendehanteringssystem, men på sikt leder det till en besparing då kommunen har en månadskostnad på 1 500 kr för varje nämnds diarium. På årsbasis sparar kommunen, utifrån dagens kostnadsläge, 18 tkr.

Jan Lindström  
Kommunchef

Mikaela Nordling  
Utredare

### **Bilagor**

Återrapport av konsekvenserna av en sammanslagning av Kultur- och fritidsnämnden och Samhällsbyggnadsnämnden, daterad 29 januari 2020.

### **Beslut skickas till**

Kultur- och fritidsnämnden för yttrande  
Samhällsbyggnadsnämnden för yttrande  
Myndighetsnämnden Miljö och Bygg för kännedom  
Kommunstyrelsen  
Kommunchef  
Ekonomichef  
Akten



# LUDVIKA KOMMUN

**Återrapport av konsekvenser vid en sammanslagning av kultur-  
och fritidsnämnden och samhällsbyggnadsnämnden**

Mikaela Nordling

# Uppdrag

- KSAU beslöt den 5 november 2019 § 143 ge kommunchefen i uppdrag att se över vilka konsekvenser det skulle få om man för samman samhällsbyggnadsnämnden och kultur- och fritidsnämnden.
- Återrapport med konsekvensbeskrivning kvartal 1 2020

# Tillvägagångssätt

- Samtal med kommunarkivarie och huvudregistrator
- Samtal med jurist på SKR angående förfarandet
- Samtal med ekonomienheten
- Möte med ordförande för SBN och KFN, samt förvaltningschef SBF och chefer för kultur och fritid den 16 januari 2020.

# Kommunallagen

- Kapitel 4 § 10: Fullmäktige får återkalla uppdragen för samtliga förtroendevalda i en nämnd ... 2. vid förändringar i nämndorganisationen.  
Förtroendeuppdragen upphör att gälla när val av nya ledamöter och ersättare har hållits eller när en ny nämndorganisation träder i kraft.

# Bildande av ny nämnd

- KFN och SBN upphävs, en ny nämnd bildas.  
Tidpunkt: årsskiftet 2020/2021.
- Nytt namn på nämnden. Vad?
  - Förslag som diskuterats är  
samhällsutvecklingsnämnden, kultur, fritids och  
samhällsbyggnadsnämnden...

# Förslag på nya nämndens organisation

Nämnd  
11 ledamöter

Arbetsutskott  
5 ledamöter: 3 från  
SBN-sidan och 2 från  
KFN-sidan

Ordförandeberedning

Beslutar även om  
bidragen.



# Politiska konsekvenser

- Sammanläggning → båda nämnderna upphör och fullmäktige väljer nya ledamöter till den nya nämnden.
- Nya ledamöter till utskott och övriga poster.
- Behov besluta om diverse nya styrande dokument, från reglemente till dokument- och ärendehanteringsplan.
- Beslut behöver tas om att föra över arkivansvaret från de gamla nämnderna till den nya.
- En nämnd mindre → färre förtroendevalda.
- Risk vissa frågor får mindre tyngd? Men också en möjlighet att mindre frågor får större tyngd, då tas i större forum.
- Ökad möjlighet till samsyn och samverkan.

# Politiska konsekvenser forts.

- Arvodesutskottet behöver sammanträda – behov se över arvodena.
- Demokratifråga – risk att något parti tappar någon plats då färre ledamöter i stort. Viktigt tänka till.
- Lättare styra med en nämnd som har personalen under sig.
- De politiska partierna får en central roll i nomineringen av nya ledamöter till den nya nämnden, så personer med rätta kunskaper och intressen hittas till uppdragen.
- Stor vikt behöver läggas på delegationsordningen, så besluten fattas på rätt nivå och nämndsmötena inte blir alltför långa.
- En ordförandepost färre kan leda till behov att diskutera maktfördelningen bland majoriteten.

# Administrativa konsekvenser

## Kortsiktiga:

- Behov ta fram nytt reglemente, ny delegationsordning, instruktioner för utskott och beredningar, dokument- och ärendehanteringsplan etc.
- Omarbeta budgeten – kan gå hand i hand med budgetprocessen inför budget 2021 då sammanslagningen föreslås göras vid årsskiftet.
- Administrera alla val till den nya nämnden.
- Överföring av öppna ärenden från de gamla nämnderna till den nya nämndens diarium.
- Arkivering av de gamla nämnderna.
- Eventuellt behov uppdatera eller ta fram årshjul för nya nämnden för att säkerställa att inga ärenden glöms bort.
- Uppdatera webbplatser och Troman med aktuell information.
- Övrigt, t.ex. samla in politikerpaddor, ändra i ekonomisystemet struktur och koder, ev. övriga it-system, om namnet på förvaltningen skulle ändras måste skyltar etc. beställas på nytt.

# Administrativa konsekvenser forts.

## Långsiktiga:

- Färre möten och utskick att administrera.
- Mindre dubbelarbete i handläggning och utredning.
- Ett diarium och arkiv mindre att hantera (även om ärendena är ungefär desamma i antal).
- Inga direkta personalbesparingar som man ser nu, då samhällsbyggnadsförvaltningen arbetat mycket med organisationen och kansliet.
- Bättre samverkansmöjligheter i olika frågor för personalen och lättare att personalen ser helheten då alla jobbar mot samma nämnd (med undantag för myndighetsnämnden miljö och bygg)
- Möjlighet få in barn- och ungdomsperspektivet tidigare i vissa typer av frågor.

# Ekonomiska konsekvenser

- Troligen viss besparing på ersättningar till förtroendevalda, då färre förtroendevalda och färre möten totalt sätt. Här bör dock lyftas in att båda nämnderna redan i år fått minskade anslag för kostnader för politiken och att ekonomerna ser att budgeten överskrids.
- Behöver finnas ekonomiskt utrymme för utbildningsinsatser för politiker → kostnadsökning i början, men ger kvalité på sikt.
- Tidseffektivering på förvaltningen på långsikt då färre utskick, protokoll, dubbelarbeten etc. behöver hanteras.
- Engångsavgift på ca 28 tkr för öppnande av nytt diarium, dock minskad månatlig avgift då ett diarium istället för två (årligen: 18 tkr).
- Viss oro för att det ska vara lättare att ta pengar från främst kultur- och fritidssidan till samhällsbyggnadssidan om man har en gemensam budget.

# Kommuninvånarnas perspektiv

- Risk kommuninvånare ser att kulturen får ge vika ännu en gång. Vikten av att politiken synliggör alla frågor och att det politiska förarbetet är bra gjort.
- Tydliggöra att kulturen inte kommer bort. Tydliggöra ansvarsområden för politiker, så de vet vilka de kontaktar i olika frågor. Kommunikation från politiken med invånarna.

# Förankring i nuläget

- Finns politisk samsyn och frågan om sammanslagningen har diskuterats i de berörda nämnderna.
- På samhällsbyggnadsförvaltningen har man även diskuterat frågan.
- Information om att utredningen pågår har getts på samverkan av samhällsbyggnadsförvaltningens förvaltningschef.

# Nästa steg

- Om KSAU önskar gå vidare med sammanslagningen skriver förvaltningen fram ett beslutsunderlag, utifrån att den nya organisationen ska kunna träda i kraft 1 januari 2021.
- KSAU skickar ärendet på remiss till berörda nämnder i mars.
- Beslut i fullmäktige i juni 2020.
- Genomförandetid under hösten 2020.
- Förslag till ny organisation beaktas i budgetprocessen inför 2021.



## Kontakt:

Mikaela Nordling

[Mikaela.nordling@ludvika.se](mailto:Mikaela.nordling@ludvika.se)

0240-861 32



LUDVIKA  
KOMMUN



Kultur- och fritidsnämnden

## Val av två ersättare i kultur- och fritidsnämndens arbetsutskott

### Förvaltningens förslag till beslut

Ärendet överlämnas till kultur- och fritidsnämnden utan förslag till beslut.

### Beskrivning av ärendet

Kultur- och fritidsnämnden har att utse två ersättare i kultur- och fritidsnämndens arbetsutskott till och med 31 december 2022, efter Morteza Haidari (M) och Sarah Hjälms (C).

Jan Lundberg  
Förvaltningschef

Anki Ullberg  
Förvaltningssekreterare

### Beslut skickas till

Kommunstyrelsens förvaltning  
Förtroendemannaregistret  
Valda  
Förvaltningschef  
Verksamhetschef kultur/ungdom  
Verksamhetschef fritid/idrott  
Akten



Kultur- och fritidsnämnden

## Val av två ersättare i kultur- och fritidsnämndens bidragsutskott

### Förvaltningens förslag till beslut

Ärendet överlämnas till kultur- och fritidsnämnden utan förslag till beslut.

### Beskrivning av ärendet

Kultur- och fritidsnämnden har att utse två ersättare i kultur- och fritidsnämndens bidragsutskott till och med 31 december 2022, efter Morteza Haidari (M) och Sarah Hjälms (C).

Jan Lundberg  
Förvaltningschef

Anki Ullberg  
Förvaltningssekreterare

### Beslut skickas till

Kommunstyrelsens förvaltning  
Förtroendemannaregistret  
Valda  
Förvaltningschef  
Verksamhetschef kultur/ungdom  
Verksamhetschef fritid/idrott  
Akten

## Redovisning av delegationsbeslut

Kultur- och fritidsnämnden har överlåtit sin beslutanderätt till utskott, ordförande och tjänstemän enligt av kultur- och fritidsnämnden antagen delegeringsordning. Dessa beslut ska redovisas till kultur- och fritidsnämnden.

Redovisningen innebär inte att kultur- och fritidsnämnden får ompröva eller fastställa delegeringsbesluten. Däremot står det kultur- och fritidsnämnden fritt att återkalla lämnad delegering.

Kultur- och fritidsnämndens arbetsutskott den 14 april 2020, § 22-31

a)

### **Verksamhetschef fritid/idrott**

Yttrande om rätt till lönebidrag för trygghet i anställning - Tillstyrker Ludvika Hockeys ansökan med 15 procent av 19 454 kronor, för en lönebidragsanställd kanslist med en anställningsgrad 100 procent under perioden 1 april 2020 till och med 31 mars 2021.

b)

### **Kultursekreterare**

Bergslagens Kammarorkester beviljas 7 000 kronor i bidrag. Bergslagens Kammarorkester håller sin årliga konsert i Cassels konserthus den 18 juli. Bidraget täcker 70 procent av hyreskostnaden som är 10 000 kronor.

Hyresbidrag om 35 383 kronor utbetalas enligt avtal till Bild och Form. Bidraget gäller för hyra, el och del av hyreshöjning.

c)

### **Ungdomskonsulent**

I samband med sportlovsprogrammet 2020 har föreningar som väljer att delta möjlighet att söka bidrag för sina aktiviteter för barn och unga. Utbetalas 19 399 kronor i bidrag för sportlovsaktiviteter.  
Ludvika Ridklubb 3 000 kr, bidrag för både jullov och sportlov  
Två ungdomsledare Ludvika Minicircus 1 500 kronor  
Hantverkspedagog workshop i lera 1 899 kronor  
Ludvika Skytteförening 1 000 kronor  
Västerbergslagens Geologiska förening 500 kronor  
Grängesbergs Fotoklubb 1 000 kronor  
Ludvika Fotbollsklubb 9 000 kronor  
Grängesbergs Bandyklubb 1 000 kronor  
Ludvika Cricketförening 500 kronor



## Redovisning av meddelanden

a)

KFN 2018/70 – 00

Protokoll från kommunstyrelsen, § 54 – Uppföljning av nämndernas planer för intern kontroll 2019.

b)

KFN 2020/53 – 10

Protokoll från kommunstyrelsen, § 56 – Redovisning av kommunens resultat i Kommunens kvalitet i korthet (KKIK) 2019.

c)

KFN 2020/58 – 00

Protokoll från kommunstyrelsen, § 62 – Antagande av reviderade riktlinjer för styrdokument.

d)

KFN 2020/57 – 62

Protokoll från social- och utbildningsnämnden, § 35 – Rapport om konsekvenser av ändrade buss- och skoltider för kommunens grundskolor.

e)

KFN 2019/62 – 04

Protokoll från kommunfullmäktige, § 41 – Omfördelning av investeringsmedel 2019 till 2020.

f)

KFN 2018/181 – 10

Protokoll från kommunfullmäktige, § 68 – Val av ledamöter och ersättare till kultur- och fritidsnämnden till och med 31 december 2022. Stefan Karlsson (L) till ledamot efter Morteza Haidari (M). Nadja Eriksson (C) till ledamot efter Sarah Hjälms (C). Anders Sjödin (C) till ersättare efter Nadja Eriksson (C).

g)

KFN 2020/54 – 10

För kännedom till kultur- och fritidsnämnden. Grundläggande granskning avseende nämndernas ansvarsutövande 2019. Från revisorerna i Ludvika kommun.

h)

KFN 2020/48 – 80

Enkät. Riksidrottsförbundets kommunundersökning 2020.

i)

KFN 2020/52 – 80

Enkät från Region Dalarna – kultur och bildning. Sviterna av corona inom kulturområdet i kommunerna.

