

Kvalitetsberättelse

Social välfärd 2017



Innehåll

Styrkort 2017 Social välfärd	4
Kvalitetsarbete	6
Verksamhetens ansvarsområde	6
Verksamhetsbeskrivning	7
Viktiga händelser 2017	8
Stöd- och försörjningsenheten	9
Utredningsenheten	10
Familjehem- och familjerättsenheten	11
Enheten för nyanlända	11
Öppenvårdsenheten	11
Stab och övrig personal under verksamhets- och områdeschefer	14
HVB Notgården, Brunnsvik och Röda nästet	14
Stödboendeverksamheten	16
Samverkan	17
Intern samverkan inom förvaltningen	17
Våld i nära relationer	17
IFO-skola	17
Berguven	17
Hemmasittarprogrammet (HSP)	17
Sommarprojektet	18
COPE	18
Barnhälsoteam	18
Samverkan med övriga förvaltningar inom kommunen	18
Lokala samverkansparter	18
Regional samverkan	19
Barn- och vuxnas delaktighet och inflytande	20
Målområde Barn och unga	22
Målområde Arbete och näringsliv	25
Målområde Livsmiljö	26
Målområde Medarbetare	28
Personalens kompetensutveckling	28
Arbetsskador och tillbud	31
Systematiskt arbetsmiljöarbete	31
Målområde Ekonomi	31

Systematiskt förbättringsarbete.....	33
Avvikelser och Lex Sarah.....	35
Klagomål och synpunkter.....	35
Egenkontroll livsmedelshantering.....	35
Journalgranskning HVB och stödboende.....	35
Inriktning 2018.....	36
Identifierade utvecklingsområden 2018.....	36

<i>Vision: Ludvika är framtidens, tillväxtens och möjligheternas kommun</i>									
Styrkort 2017 Social välfärd			Resultat					Rikssnitt	Måltal 2017
Strategiska målområden	Kommunövergripande mål	Styrtal	2013	2014	2015	2016	2017	2017	2017
Barn och unga	En av landets bästa skolkommuner	I sociala utredningar inom individ- och familjeomsorg ska barnets skolsituation uppmärksammas				93 %	93 %		85 %
	En bra kommun att växa upp i	Barn och unga är delaktiga i biståndsinsatser och beslut som rör dem		91%	95%		94 %		100 %
		Öppet arbetslösa unga vuxna som erhåller försörjningsstöd ska ha en åtgärdsplan för att bli självförsörjande						i.u.	90 %
Arbete och näringsliv	En tillväxtkommun	Öppet arbetslösa vuxna som erhåller försörjningsstöd ska ha en åtgärdsplan för att bli självförsörjande						i.u.	90 %
Livsmiljö	En bra kommun att leva i	Brukare och klienter upplever ett gott bemötande			86 %	90 %	83 %	84 %	95 %

Barnenkäten genomfördes inte år 2016.

Interna målområden	Styrtal	Resultat					Rikssnitt	Måltal
		2013	2014	2015	2016	2017	2017	2017
Medarbetare	Andel nöjda medarbetare inom social välfärd enligt kommunens medarbetarenkät	28,2	56,3					60
	Sjukfrånvarotal	7,05	8,85	9,1	8,61*	8,7*		7
Ekonomi	Bruttokostnad individ- och familjeomsorgen kr/inv	4 142	3 893	3 132	4 263			
	Placeringskostnaden för HVB och familjehem tkr	33 168	27 441	42 995	89 900	87 477		
	Kostnaden för försörjningsstöd	41 536	42 010	46 944	47 534	55 476		

Medarbetarenkät genomfördes inte år 2015-2017. * I siffrorna från år 2016 ingår även personal från kommunens HVB- och stödboendeverksamhet.

Kvalitetsarbete

Enligt Socialstyrelsens föreskrifter och allmänna råd (SOSFS 2011:9) ska den som bedriver socialtjänst ansvara för att det finns ett ledningssystem för systematiskt kvalitetsarbete för att säkra verksamhetens kvalitet. Genom ledningssystemet ska ledningen säkerställa att samtliga verksamheter följer de krav och mål som gäller enligt lagar, föreskrifter och beslut. Syftet med en sammanhållen kvalitetsberättelse är att ge en samlad bild av kvaliteten i verksamheten.

Sedan 2013 har ett förankringsarbete pågått för att utveckla målstyrning som metod; att på samtliga verksamhetsnivåer enas om inriktningen för verksamheten och följa upp att riktningen följs. För detta ändamål används målstyrningsverktyget balanserade styrkort.

Kommunfullmäktige har under 2016 beslutat om kommunövergripande mål, bestående av en vision, tre målområden, fem mål samt arton resultatmått. Målen handlar om vad kommunen ska åstadkomma för invånarna (resultat). Visionen ”Ludvika är framtidens, tillväxtens och möjligheternas kommun” delas in i de strategiska målområdena barn- och unga, näringsliv samt livsmiljö. De kommunövergripande målen är att Ludvika ska vara:

- En av landets bästa skolkommuner
- En bra kommun att växa upp i
- En tillväxtkommun
- En bra kommun att leva i
- En miljövänlig kommun.

Utöver detta har Social välfärd de interna målområdena Medarbetare och Ekonomi.

Denna kvalitetsberättelse är en sammanställning av den samlade verksamheten för Social välfärd med utgångspunkt från styrkortet, verksamhetsmål och systematiskt kvalitetsarbete. Vissa ekonomiska delar finns angivna, men det ekonomiska resultatet redovisas i samband med bokslut.

Verksamhetens ansvarsområde

... att tillgodose kommuninnevånarnas behov av social trygghet som inte kan tillgodoses på annat sätt än genom samhällets omsorg. Verksamheten styrs i huvudsak av socialtjänstlagen (SoL), lagen om vård av unga (LVU) och lagen om vård av missbrukare (LVM) samt Socialstyrelsens föreskrifter och allmänna råd.

Social- och utbildningsnämnden ansvarar för Social välfärd, vars ansvarsområde innefattar:

- Myndighetsutövning enligt socialtjänstlagen, Lagen om vård av unga i vissa fall, Lagen om vård av missbrukare i vissa fall, Lagen om unga lagöverträdare och Föräldrabalken
- Biståndsbedömda insatser i form av stöd och behandling i öppenvård eller i dygnsvård
- Ekonomiskt bistånd
- Förebyggande insatser

IFO har ett särskilt uppdrag att erbjuda stöd vid hemlöshet, stöd och hjälp till brottsoffer och deras anhöriga samt att stödja personer som varit utsatta för våld i nära relationer.

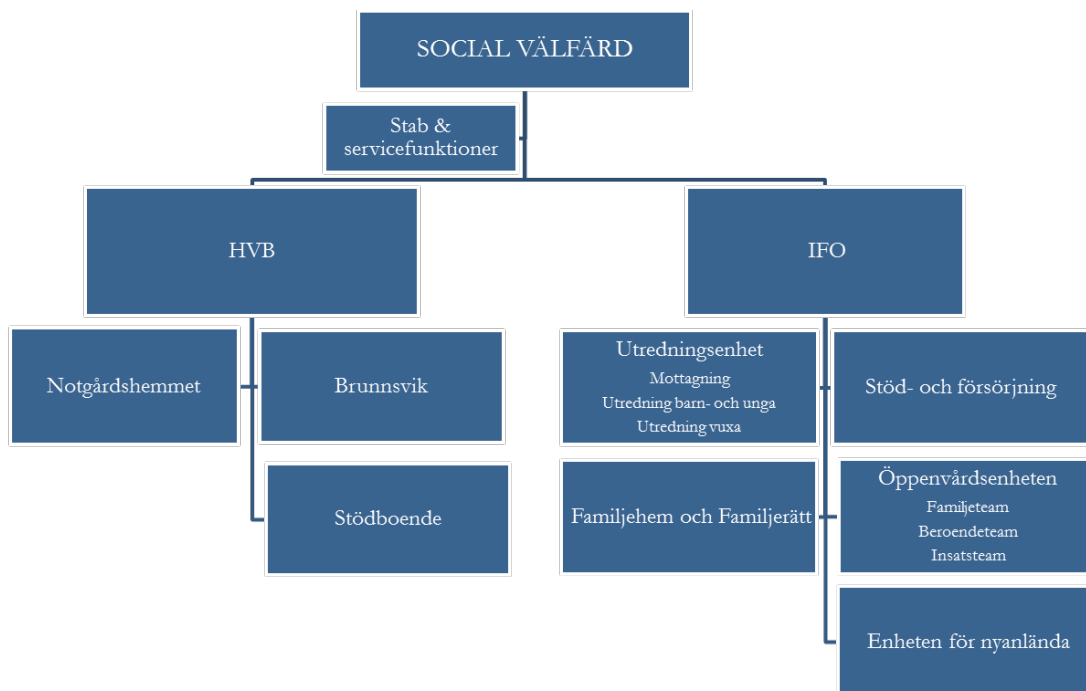
Verksamheten ska bygga på respekt för människors självbestämmande och integritet. De insatser som ges ska utifrån en helhetssyn vara samordnade och präglade av kontinuitet, vara kunskapsbaserade och effektivt utförda, vara tillgängliga samt vara trygga, säkra och präglade av rättssäkerhet i myndighetsutövningen.

Verksamhetsbeskrivning

Social välfärd i Ludvika består av individ- och familjeomsorgen (IFO) samt HVB/stödboende. IFO är indelat i de fem enheterna Stöd- och försörjning, Utredningsenheten, Familjehem- och familjerätt, Enheten för nyanlända samt Öppenvården.

IFO ansvarar för att på social- och utbildningsnämndens uppdrag utföra *sociala insatser till alla kommuninnevånare oavsett ålder*, med undantag för omsorger om äldre människor och omsorger om människor med funktionshinder för vilka vård- och omsorgsnämnden ansvarar.

HVB/nyanlända ansvarar för mottagandet av nyanlända som kommer till Ludvika kommun, vad gäller såväl ekonomisk som social trygghet. Kommunens HVB-hem för ensamkommande barn och stödboendeverksamheten 18 + erbjuder trygga boendeformer för de barn som anlänt till kommunen utan vårdnadshavare. Under året har stödboendeverksamheten utvecklats till att även kunna ta emot unga som inte är ensamkommande. Verksamheterna bedrivs i enlighet med gällande avtal och tillstånd.



Viktiga händelser 2017

En av tjänsterna som områdeschef återbesattes inte under våren 2017 efter en uppsägning, istället övertog verksamhetschefen områdeschefens ansvarsområde.

I mars månad besökte den nationella samordnaren inom området barn och unga, Cecilia Grefve, Ludvika för andra gången i sitt arbete att kartlägga den sociala barn- och ungdomsvården. Socialdepartementet presenterade under slutet av året sin slutrapport Barnets och ungdomens reform – Förslag för en hållbar framtid.

De fackliga organisationerna Vision och Akademikerförbundet SSR inkom 21 december 2016 med en begäran om åtgärder enligt kap. 6 § 6a Arbetsmiljölagen gällande den fysiska och psykiska arbetsmiljön för personal inom sociala välfärdsområdet, som har sin arbetsplats vid förvaltningshuset Marnäsliden. Trångboddheten har varit ett problem under många år och blivit alltmer akut vartefter verksamheten har utökats. Arbetsmiljöverket gjorde en tillsyn under hösten och presenterades då det förslag till ombyggnation på våning 0, som tagits fram i samarbete mellan arbetsgivare, fackliga representanter och kommunens lokalstrateger. En ombyggnation av våning 0 skulle innebära att antalet kontorsutrymmen skulle täcka behovet för sociala välfärdsområdets personal. Äskande till budgetfullmäktige gjordes för ombyggnation. Fullmäktige fattade beslut om att lägga budget för ombyggnation på år 2019. Arbetsmiljöverket aviserade att om inga åtgärder vidtogs för lokalerna kommer ett föreläggande om vite att utges.

En kvalitetsparameter inom myndighetsutövningen är den lagstadgade gränsen på fyra månader för sociala barn- och ungdomsutredningar. Under året har utredningstiden för en stor del av de sociala barn- och ungdomsutredningarna överstigit den lagstadgade gränsen. Åtgärder som vidtogs under våren visade sig

vara otillräckliga, varpå en lex Sarahanmälan till IVO gjordes under hösten. En handlingsplan har utformats för utredningsenheten som innebär en vidareutveckling av metoder, arbetssätt och det systematiska förbättringsarbetet. Kommunens externa revisorer har även fått ett uppdrag att granska utredningsenhetens arbete med barn- och ungdomsutredningar samt att komma med konkreta förbättringsförslag på hur utredningstiderna kan minska och hur arbetstiden kan disponeras på bästa sätt.

I december månad ansökte social- och utbildningsnämnden om licens i dokumentations- och handläggningssystemet BBIC (Barns Behov I Centrum). Socialstyrelsen medgav den prövolicens som alltid föregår ordinarie licens och arbetet med att implementera BBIC kommer att påbörjas under våren 2018.

Under 2017 fick kommunen färre anvisningar av ensamkommande barn och unga som tillsammans med Migrationsverkets åldersuppskrivningar medförde att behovet av HVB-platser i kommunen minskade. Under våren genomfördes en omorganisation med syfte att tillskapa platser i stödboende för ungdomar med uppehållstillstånd 18-20 år samt att anpassa verksamheten till det minskade behovet av HVB-platser. Minskningen av verksamheten innebar att fyra personal blev övertaliga.

I september sade Smedjebacken upp sitt avtal med Ludvika gällande HVB- och stödboendeplatser på Brunnsviks HVB, varför en avveckling av Brunnsviks HVB påbörjades. Under september kom även beskedet att Sociala välfärdsområdet skulle överta Nuvidas verksamhet. Ungdomarna som var placerade på Nuvida omplacerades till Notgårdshemmets HVB och Brunnsvik.

Den 31 december stängdes Brunnsviks HVB och Ludvikas ungdomar omplacerades under december till Notgårdshemmets HVB. Avvecklingen av Brunnsviks HVB medförde att fyra personer blev övertaliga. Från och med januari 2018 driver kommunen Notgårdshemmets HVB med tillhörande stödboendeverksamhet.

Stöd- och försörjningsenheten

På Stöd- och försörjningsenheten arbetar 1,0 enhetschef, 1,0 1:e socialsekreterare och 11 socialsekreterare (varav 2,0 i projektet Hela familjen, 1 arbetar halvtid på Finsam och 1 socialsekreterare arbetar 40 % i projekt "en väg in") samt 2,0 bidragshandläggare som utför enklare administrering av utbetalningar. Därtill tillkommer 1,0 praktikhandledare, 1,0 handläggare som arbetar med dödsboanmälningar och faderskapsärenden samt 1,0 socialsekreterare som arbetar med dödsboanmälningar och sociala kontrakt.

I arbetet med ekonomiskt bistånd är huvuduppgiften att hjälpa personer så att de kan klara sin försörjning på egen hand. Den andra uppgiften är att ge ekonomiskt bistånd till dess att målet är uppnått. Enheten tar emot ansökningar och utreder rätten till ekonomiskt bistånd, erbjuder rådgivning, stöd- och motivationssamtal i frågor som rör ekonomi, sysselsättning och försörjning. Detta innefattar samverkan med andra myndigheter och aktörer i syfte att kartlägga förutsättningarna för att få till stånd insatser (inklusive vård och

rehabilitering) i syfte att hjälpa individen närmare egen försörjning.

Praktikhandledaren har till uppgift att tillskapa praktikplatser, samordna och stödja personer som beviljats social praktik.

Nya sökande kan ringa för rådgivning, en första bedömning och tidsbokning för nybesök. Jourtelefonen är bemannad alla vardagar under kontorstid och den som har jour tar även emot akuta besök.

Inom enheten handläggs även dödsboanmälningar och begravningsansökningar, faderskap och förmedling av egna medel. Enheten handlägger även allt övrigt bistånd avseende vuxna som inte gäller missbruk, exempelvis bistånd till skyddsplaceringar och annat stöd.

Tjänsten budget- och skuldrådgivning köps in via Smedjebackens kommun och rådgivning har kunnat erbjudas till alla som sökt hjälp. Under året har 91 besök genomförts, och ungefär hälften av dessa leder till ansökan om skuldsanering. Det råder ingen väntetid för att få komma till budget- och skuldrådgivaren, tid för ett första besök erbjuds senast inom en vecka och oftast samma vecka som första kontakten tas.

Under 2015 startade IFO upp projektet *Hela familjen*. Arbetet med projektet fortsatte under 2017. Projektet finansieras inom enhetens ordinarie personalbudget i kombination med medel från Ludvika kommuns sociala investeringsfond. *Hela Familjen* riktar sig till barnfamiljer som varit långvariga försörjningsstödmottagare. Projektet har framgångsrikt fått flera familjer till annan försörjning samt gett familjerna förbättrade levnadsvillkor.

Stöd- och försörjningsenheten samarbetar även i projekten *Jobbsluss* tillsammans med Arbetsmarknadsenheten och *Språkprojekt för nyanlända* tillsammans med Integrations- och etableringscenter. Båda projekten har finansierats med medel från sociala investeringsfonden.

Utredningsenheten

Enheten består av 12,5 socialsekreterare, 1,5 1:e socialsekreterare samt 1,0 enhetschef. Utredningsenheten ansvarar för att ta emot alla inkomna anmälningar/ansökningar rörande barn och vuxna samt för att utreda dessa. Enhetens mottagningsfunktion kan ta emot anmälningar, ansökningar och fungera rådgivande alla vardagar i veckan, mottagningstelefonen är öppen under ordinarie arbetstid. Mottagningen arbetar också med att ge information om socialtjänstens arbete till olika instanser i samhället.

Utredande socialsekreterare, inriktning barn och unga, arbetar med att utreda och kartlägga barn och deras familjers behov av eventuella insatser från socialtjänstens sida. Utredningar kan mynna ut i insatser i form av öppenvård i egen regi, vård i annan form, såsom kontaktfamilj/person eller placering i familjehem eller HVB-hem.

Utredande socialsekreterare, inriktning missbruk, utreder anmälningar och ansökningar gällande vuxna i behov stöd mot sitt missbruk. Utredningarna kan mynna ut i stöd-, motivationsarbete och behandling i form av öppna insatser

inom IFO:s öppenvård och i vissa ärenden i form av placering på institution/ behandlingshem.

Vad gäller alla individer oavsett ålder handlar arbetet om att erbjuda stöd till att frigöra och utveckla den enskildes egna resurser, till att främja jämlikhet i levnadsvillkor och att stötta till ett aktiv deltagande i samhällslivet.

Familjehem- och familjerättsheten

Enheten består av 3,0 socialsekreterare familjehem, 5,0 socialsekreterare för barn, samt 2,5 familjerättssekreterare, 1 familjebehandlare, 1 handläggare och 1,0 enhetschef.

Familjehemssekreterarna arbetar med att utreda och handleda familjehem, utbilda nya familjehem, matcha barnet/den unges behov av familjehem med rätt placering samt skriva avtal. Socialsekreterarna som arbetar med det placerade barnet och dess familj stödjer barnet, följer upp hur barnet har det, har kontakt med skolan samt hjälper till att hitta rätt kompletterande insatser, t.ex. via BUP (barn- och ungdomspsykiatri) och habiliteringen. De ansvarar för umgängesplanering och har regelbunden kontakt med det placerade barnets föräldrar och erbjuder dem stöd.

Familjebehandlaren ger stöd till barnet/ungdomen vid umgänge med de biologiska föräldrarna, hjälper barnen med social träning och aktiviteter. Behandlaren avlastar familjehemmen, hjälper till vid komplicerade omplaceringar, krissamtal i samband med placering samt gruppverksamhet (t.ex. BIM, barn i missbruksmiljöer).

Familjerättssekreterarna ansvarar för faderskaps utredningar, samarbetsamtal, vårdnad- boende och umgängesutredningar samt adoptionsutredningar.

Enheten för nyanlända

Enheten består av 1,0 enhetschef, 6,0 socialsekreterare (varav 2,0 flyttade till stöd- och försörjningsenheten i maj) och 2,0 socialpedagoger. Enheten ansvarar för utredning, placering och uppföljning av barn/ungdomar under 18 år som anvisas till kommunen utan vårdnadshavare. Enheten ansvarar även för utredning och placering i stödboende för ungdomar över 18 år som fått PUT (permanent uppehållstillstånd) eller TUT (tillfälligt uppehållstillstånd). Enhetens arbete innebär att stötta ungdomar till att växa upp under trygga och goda förhållanden samt att erbjuda stöd för att frigöra och utveckla den enskildes egna resurser, till att främja jämlikhet i levnadsvillkor och att stötta till ett aktiv deltagande i samhällslivet. Socialpedagogerna arbetar med att stötta de ensamkommande ungdomar som beviljats placering på kommunens HVB-hem eller stödboende.

Öppenvårdsenheten

Enheten har 16,0 tjänster samt 1,0 enhetschef fördelat på tre team; familjeteam, beroendeteam och insatsteam. Familjeteamet (6,0 tjänst) arbetar i huvudsak med biståndsbedömda psykosociala behandlingsinsatser riktade till barn- ungdomar och deras familjer. Beroendeteamet (4,5 tjänst) erbjuder både

biståndsbedömda och öppna psykosociala behandlingsinsatser, enskilt och i grupp, vid riskbruk, missbruk och beroende. Teamet har även en öppen mottagning för rådgivning och provtagning gällande beroendefrågor. Insatsteamet (4,5 tjänst) arbetar med att följa upp, samordna och intensifiera beslutade öppenvårdsinsatser och uppföljning av kontaktfamilj/kontaktpersonsuppdrag för barn och unga 0-20 år.

Inom enheten har personal från samtliga team även ingått i våldsteamet, där samtidiga insatser erbjuds för våldsutsatta, våldsutövare och barn som har bevittnat våld.

Personal från enheten har tjänstgjort del av tid vid familjecentralen Villgott och ungdomsmottagningen.

Enheten erbjuder och bedriver stödgruppsverksamhet för barn och unga, anhörigstöd, eftervårdsgrupp och nytt för året även en grupp för våldsutsatta kvinnor.

Öppen beroendemottagning

År	Totalt antal besök	Antal besök av kvinnor	Antal besök av män	Antal besök genomsnitt /mån
2014	1 931	783	1 148	161
2015	2 283	1 322	961	208
2016	1 650	540	1110	138
2017	1 392	504	888	116

Tabell 1. Källa: enhetschef öppenvården

Antal aktiviteter per typ, öppen beroendemottagning 2017	
Alkometer	676
Urinscreening	1 066
NADA	40
Stödsamtal	20

Tabell 2. Källa: Statistik från öppenvården

Behandlingsgrupper

År	Antal deltagare i behandling*	Antal deltagare i eftervård**
2013	19	32
2014	10	24
2015	15	9
2016	14	15
2017	7	i.u

Tabell 3. Källa: enhetschef öppenvården. *Deltagare i behandlingsprogram 6 veckor i öppenvård. **Antal deltagare som fullföljt 1 års eftervård.

Kommentar

Fler deltagare hoppade av eftervården under 2017, varvid biståndet istället har getts enskilt till de som önskat.

Våld i nära relationer

Socialtjänstens skyldighet att verka för att brottsutsatta och deras närstående får det stöd och den hjälp de behöver i samband med att ett brott har begåtts regleras i socialtjänstlagen och Socialstyrelsens föreskrifter och allmänna råd. Den nationella strategin för att förebygga och bekämpa mäns våld mot kvinnor är en del av regeringens jämställdhetspolitik och kopplat till jämställdhetsmålet att mäns våld mot kvinnor ska upphöra. I strategin finns ett fokus på att stärka skyddet för våldsutsatta, men också på mäns delaktighet och ansvar för att stoppa våldet. Att erbjuda och ge insatser till personer som utövar våld är en viktig del i arbetet för att förebygga och motverka våld och kan indirekt ses som insatser för våldsutsatta kvinnor och barn som bevittnar våld.

Öppenvården har sedan 2016 uppdraget att bedriva och utveckla familjevåldsarbetet och under året har Vårdsmottagningen sakta med säkert tagit form. Klienterna aktualiseras via bistånd eller via egen förfrågan. Vårdsmottagningen arbetar med rådgivning och behandling både med utsatta, våldsutövare samt barn som bevittnat våld, bland annat genom Trappan-samtal. En kvinnogrupp för kvinnor som utsatts för våld i nära relation startade i oktober 2017 och kommer att fortgå.

Nyckeltal Antal klienter våldsmottagningen	Resultat 2017
Våldsutsatt utan bistånd	12
Våldsutsatt med bistånd	2
Våldsutövare utan bistånd	5
Våldsutövare med bistånd	4
Våldsutövare och -utsatt utan bistånd	0
Våldsutövare och -utsatt med bistånd	1
Deltagare i kvinnogrupp	4
Trappansamtal (barnsamtal)	4

Tabell 4. Källa: IFO:s våldssamordnare

LOVIS

LOVIS Västerbergslagen är ett lokalt vårdprogram i samverkan mellan socialtjänsten, öppenvård psykiatri och primärvården i Ludvika och Smedjebackens kommuner gällande alkohol-, drog- och läkemedelsproblematik. Hos LOVIS-gruppen kan respektive organisation förmedla ärenden, (om samtycke finns från klienten), göra gemensamma vårdplaneringar och även utbyta erfarenheter generellt. Andra vårdgivare kan rådgöra om patienter/klienter, antingen anonymt eller med samtycke. Arbetet sker i enlighet med Nationella Riktlinjerna för missbruks- och beroendevård. Syftet med LOVIS är att förbättra omhändertagandet av människor i Ludvika och Smedjebackens kommuner med riskbruks- och beroendeproblem och deras närstående, att öka tillgänglighet för råd och stöd i alkohol och drogfrågor samt underlätta för samverkan mellan olika vårdgivare.

Stab och övrig personal under verksamhets- och områdeschefer

5,0 handläggare och 2,0 receptionister ansvarar för administration och service till hela individ- och familjeomsorgen. De ansvarar för uppgifter som avtalsuppföljning, återkrav, akt- och arkivansvar, fakturahantering samt administration. Handläggarna avlastar IFO:s enhetschefer genom att ansvara för personaladministration såsom personalbehov och annonsering. 1,5 systemutvecklare ansvarar för löpande utveckling av datasystem och ger stöd och utbildning till personalen. 2,0 bilsamordnare ansvarar för bilarna åt Social välfärd, elevhälsan, kostorganisationen, stadshuset och AME.

Verksamhetscontroller ansvarar för att följa upp och analysera resultat med fokus på budget och kvalitet, t.ex. redovisning, återsökning, statistik och bokslut.

Verksamhetsutvecklare ansvarar för administration, sammanställning och analyser av avvikelserapporter och klagomål, uppdatering av rutiner, processer och mallar, löpande utveckling av verksamheten samt stödjer och utbildar medarbetare i system, handläggning och dokumentation.

Verksamhetscontroller och verksamhetsutvecklare ansvarar tillsammans för strategiskt ledningsstöd, kvalitetsuppföljningar, statistik och rapporter, granskningar, utredningsuppdrag och utvecklingsfrågor samt utgör diskussionspartner till chefer och andra beslutsfattare.

HVB Notgården, Brunnsvik och Röda nästet

De kommunala boendena tar emot ensamkommande ungdomar i åldrarna 14-18 år och som söker asyl i Sverige och som står utan juridisk vårdnadshavare. Migrationsverket anvisar ungdomarna och fattar beslut rörande uppehållstillstånd. Socialnämnden utreder ungdomarnas behov och fattar beslut om placering. Den huvudsakliga kontakten med Migrationsverkets sköts av ungdomens gode man och boendet medverkar inte i den kontakten på annat sätt än att vid behov ansvara för transporter till Migrationsverket. Överförmyndare i samverkan Falu-Borlängeregionen ansvarar för rekrytering och tillsättning av gode män till ungdomarna.

Målet med verksamheten är att boendet genom delaktighet och en stabil och trygg boendemiljö ska skapa förutsättningar och vara ett stöd för ungdomarna att bli goda, ansvarsfulla, självförsörjande & självständiga medborgare samt främja ungdomarnas hälsa och välmående.

Boendena ska tillsammans med ungdomarna skapa förutsättningar för en aktiv och varierad fritid där det individuella intresset ska ligga i fokus. Samtliga ungdomar skall erbjudas simundervisning som skall leda till simkunnighet.

Under året har Ludvika kommun tagit emot sju ensamkommande ungdomar varav tre har placerats på HVB. Vid årsskiftet bor 27 ungdomar på boendet.

Placerade ungdomar och vårdinnehåll

Under perioden 1 januari – 30 juni 2017 hade Notgårdshemmet 16 platser, därefter utökades antalet till 30.

Röda nästet hade 14 platser ensamkommande barn som anvisats till Smedjebackens kommun. Från 1 juli 2017 upphörde Röda nästet och samtliga kvarvarande ungdomar flyttade till stödboende eller till Brunnsviks HVB.

Brunnsvik har plats för 30 ensamkommande, varav 15 som anvisats till Ludvika kommun och 15 som anvisats till Smedjebacken. Under hösten 2017 sades avtalet med Smedjebacken upp och dessa ungdomar flyttade till Smedjebacken under december månad. Brunnsviks boende avvecklades och de kvarvarande ungdomarna flyttade till Notgårdshemmet.

Skolgången för ungdomarna bedrivs på Stegelbacken i Smedjebacken, Kyrk- och Lorensbergskolan i Ludvika samt VBU i Ludvika.

Ungdomarna är listade på vårdcentral Engelbrekt eller på Ludvika Norra vårdcentral. Vårdcentralen erbjuder hälsoundersökning och provtagning för nyanlända inom några veckor från det att anmälan om behov inkommit.

Folktandvården på Ludvika lasarett samt Tjädern har meddelats att en tandstatusbedömning är önskvärd när en ungdom anländer till boendena. Folktandvården kallar nu ungdomen för ett första besök och bedömning av tandstatus.

Boendenas har fortsatt sitt arbete med Hitta rätt, ett material som vänder sig till unga som kommit ensamma till Sverige. Materialet i Hitta rätt bidrar till kvalitetssäkring av grundläggande kunskaper gällande praktiskt vardagsliv, samhällsorientering och personlig utveckling. En särskild satsning har gjorts mot ANDT (alkohol, narkotika, droger och tobak) för att motverka att ungdomar börjar röka eller nyttja droger. Personal på Notgårdshemmet och Brunnsvik har också utbildats till att själva kunna utföra drogtestar vid misstanke.

Ungdomarna får information genom veckovisa samtal, främst sin kontaktperson på boendet, där det även finns möjlighet att lämna synpunkter. Varje vecka erbjuds ”språkcafé” där ungdomarna har möjlighet att träffas i grupp och ha dialog med personalen och även träna på svenska språket. Varje kväll finns avsatt tid för läxhjälp.

Personal

Antalet personal har varierat under det gångna året till följd av de omorganisationer som skett. Första halvåret hade Notgårdshemmet/Röda nästet 20 handledare samt 1,0 boendechef och 1,0 samordnare. Brunnsvik hade under första kvartalet 13 handledare och 1,0 boendechef. Under våren skedde ett första varsel av 5 personal inom HVB-organisationen. På grund av flera naturliga avgångar och omplacering av personal från Notgårdshemmet till Brunnsvik blev endast två personal uppsagda. Under andra kvartalet hade Brunnsvik 9 handledare, 1,0 boendechef samt 1,0 samordnare.

Omorganisationen innebar att 5 boendepedagoger anställdes till HVB-verksamheten den 1 juli. Boendepedagogernas roll är att säkerställa att alla ungdomar erhåller Hitta rätt och får regelbundna möten med sina kontaktpersoner. De ser även över att dokumentationen och journalföring sker enligt lag och rutin. Samtlig personal har under året haft genomgång och

utbildning kring dokumentation för att förbättra kvaliteten. Pedagogernas roll innebär också en tät kontakt med skolorna som ungdomarna tillhör för att få ett bättre samarbete med skolorna och en högre skolnärvaro.

I och med den andra omorganisationen (uppköp av Nuvida) omplacerades samtliga ungdomar och personal, vilket innebar att Brunnsvik fick ytterligare sex medarbetare och Notgårdshemmet sju från den 1 oktober.

Under december månad varslades ytterligare fyra personal. Brunnsviks boende avvecklades sista december 2017 och samtlig personal överflyttades till Notgårdshemmet.

Vikarieanskaffning till boendena har skett i samarbete med Bemanningenheten i kommunens vård- och omsorgsförvaltning. Inför sommaren var det svårt att tillgodose boendenas vikariebehov och en vikarierekrytering inleddes under våren 2017 inför sommarsemestrarna, vilket även skett kontinuerligt under hösten.

Stödboendeverksamheten

När ensamkommande barn/ungdomar som fått uppehållstillstånd (PUT) eller tillfälligt uppehållstillstånd (TUT) fyller 18 år erbjuds de ungdomar, som uppfyller kraven som stödboendeverksamheten har och som vill bo kvar i respektive kommun, boendestöd i en träningslägenhet i Ludvika eller i Smedjebacken. Även ungdomar som inte fått PUT eller TUT har, under speciella premisser, varit inskrivna i verksamheten. Stödboendeverksamheten har i samråd med socialtjänsterna även placerat flickor i verksamheten, som tidigare placerats i familjehem,

Biståndet stödboende kan även beviljas till ungdomar, 16 år och äldre, som har särskilda behov av vuxenstöd i sin vardag och som inte kan bo kvar hos sina föräldrar. Biståndet beviljas utifrån en bedömning av den enskilde ungdomens mognad och förmåga och att denne inte bedöms ha så allvarliga problem att en placering på HVB eller i familjehem är befogad.

Målet med verksamheten är att ungdomen ska vara självständig, samhällsorienterad och klara av sitt liv och boende på egen hand och att ha blivit egenförsörjande genom studier eller arbete då ungdomen skrivs ut vid 20 års ålder.

Vi utgången av 2017 var 20 ungdomar (varav 4 flickor) inskrivna i stödboendeverksamheten Ludvika kommun och 16 ungdomar (varav två flickor) Smedjebackens kommun. Under året skrevs 17 ungdomar ut från verksamheten Ludvika och 9 ungdomar från Smedjebackens kommun, merparten utifrån att de haft studiemedel eller arbete som försörjning. Två ungdomar skrevs ut då de inte fått PUT och övriga 8 ungdomar till följd av att de inte följt verksamhetens rutiner och regler.

Under året har de flesta ungdomar haft sin försörjning genom ekonomiskt bistånd. I de fall det varit väntetid till enheten för stöd- och försörjning, eller om ungdomarna saknat fullständigt personnummer, har de fått sin försörjning från stödboendeverksamheten.

Sedan juni 2017 har fem ungdomar, aktuella inom IFO, varit placerade i stödboendeverksamheten och vid årets slut var två ungdomar fortfarande inskrivna i verksamheten. Totalt har dessa fem ungdomar varit placerade inom stödboendeverksamheten under 353 dygn, vilket innebär en utebliven kostnad motsvarande en placering.

Verksamheten bedrivs av 1,0 verksamhetssamordnare samt av personal från Notgårdens och Brunnsviks HVB som arbetar i stödboendeverksamheten.

Samverkan

Intern samverkan inom förvaltningen

Den interna samverkan sker främst på individnivå i enskilda ärenden, dels inom enheter men också mellan enheter. Utgångspunkten för den interna samverkan är den enskildes behov och med ett särskilt fokus på barn och unga under 18 år.

Månadsvisa samverkansträffar har skett mellan boendepersonal på HVB och socialpedagoger och/eller socialsekreterare från IFO för att tillsammans föra diskussioner om ungdomarnas behov.

Våld i nära relationer

Samordnaren för våld i nära relationer har lett en arbetsgrupp inom IFO där minst en person från varje enhet deltagit. Fokus har varit att förbättra rutinerna i ärendena och sprida information och kunskaper till övrig personal.

Handlingsplan för individ- och familjeomsorgens arbete mot våld i nära relationer inkluderar alla typer av våldshandlingar och ska vara grunden för ett fortsatt systematiskt arbete inom området.

IFO-skola

Samverkan mellan IFO, skola, förskola och elevhälsa med syfte att utveckla samarbetet på gruppnivå.

Berguven

Samarbete mellan IFO, förskola, skola och elevhälsa. Arbetet sker utifrån samtycke till insats vid behov av stöd- och behandlingsinsatser för barn, unga och deras familjer från flera samverkansaktörer. Arbetet sker utifrån en intensifierad metod för att tillgodose barn och ungdomars behov på hemmaplan. Syftet är även att behovet av placeringar utanför hemmet ska minska. Under året har åtta ärenden varit aktuella inom Berguven.

Hemmasittarprogrammet (HSP)

En arbetsmetod som genomförs i samverkan mellan skola, elevhälsa och socialtjänst. Konceptet är hämtat från Magelungen AB och syftar till att elever med hög frånvaro succesivt ska komma till skolan. Inget biståndsbeslut krävs då skolan har huvudansvaret. Personal från IFO och skola är utbildade i metoden. Under året har 13 grundskoleelever varit aktuella inom HSP.

Sommarprojektet

Sommarprojektet är en verksamhet som anordnas i samverkan mellan elevhälsan och IFO. Målgruppen ungdomar i åldern 13–16 år som haft kontakt med IFO och bedöms befinna sig i riskzon för en ogynnsam utveckling erbjuds praktikplats under tre veckor av sommarlovet. Syftet med verksamheten är att ge dem en strukturerad vardag, social träning och en inblick i arbetslivet. Sommaren 2017 deltog 29 ungdomar, varav 25 fullföljde hela projektet som avslutades med en uppskattad heldag med olika aktiviteter.

COPE

I samarbete mellan IFO och elevhälsan erbjuds föräldrautbildningsprogrammet COPE. Under året har 35 föräldrar gått utbildning i COPE 3-12 år, 8 föräldrar i COPE tonår samt 16 föräldrar i COPE Småbarnsliv (1-3 år).

Barnhälsoteam

En samverkansform för tidig upptäckt av barn med behov av stöd. Möte varje månad där förskola, socialtjänst, BVC, BHV samverkar med stöd av samtycke.

Samverkan med övriga förvaltningar inom kommunen

I samverkan med Vård- och omsorgsförvaltningen pågår ett arbete i regeringens satsning Uppdrag psykisk hälsa. Genom satsningen tilldelas kommunen årligen pengar och dessa används inom Social välfärd främst för att förebygga psykisk ohälsa inom elevhälsan och öppenvården enligt upprättad handlingsplan.

IFO:s enheter och Arbetsmarknadsenheten (AME) samverkar inom flera arenor: *Unga till arbete*, *Jobbsluss*, *Kom i Jobb*, praktikplatser och arbetsträning genom social praktik.

Social välfärd samarbetar med vård och omsorgsförvaltningen i framtagningen av vissa förvaltningsgemensamma rutiner och dokument gällande bl.a. Lex Sarah.

HVB-verksamheten jobbar aktivt tillsammans med externa aktörer för att kunna stödja och hjälpa ungdomarna på bästa sätt. Under 2017 arbetade boendena bland annat tillsammans med socialtjänst, kultur- och fritid och habilitering mot drogproblematik. Under sommaren har boende haft ett bra samarbete med Lillkyrkan och Ulrika kyrka och har bland annat planerat sommaraktiviteter tillsammans med dem

Lokala samverkansparter

Viktiga lokala samverkansparter är arbetsförmedlingen, samordningsförbundet FINSAM, försäkringskassa, familjecentralen Villgott, Kvinno- och tjejjouren i Ludvika/Smedjebacken, brukar- och intresseorganisationer samt integrationsenheten.

Samverkan med landstinget sker främst med barn- och ungdomspsykiatri, barn- och ungdomshabiliteringen, Västerbergslagens psykiatriska sektor,

ungdomsmottagningen, vårdcentralerna i Västerberslagen, samtalsmottagningen för barn- och unga samt Lovis.

Inom arbetet mot våld i nära relationer har samverkan skett med andra myndigheter och organisationer enligt handlingsplanen. Nätverksträffar sker en gång per termin där bl.a. kvinnojouren, polis, landstinget, brottsofferjouren, skola och omsorg deltar. Samordnaren har även deltagit i Länsstyrelsens samverkansmöten.

Det finns samverkansöverenskommelse upprättade med Arbetsförmedlingen Ludvika/Smedjebacken, Ludvika och Smedjebackens kommuner, VBU och integrationsenheten inom ramen för lagen om etableringsinsatser för vissa nyanlända invandrare.

Regional samverkan

Social- och utbildningsnämnden tecknade 2011 avtal om regional samverkan inom välfärdsområdet mellan länets kommuner och landstinget Dalarna genom Region Dalarna. En struktur för kunskapsstyrning bildades för kommunernas socialtjänst och landstingsnära områden med målet att utgöra en arena för lokala- och regionalpolitiska prioriteringar och strategier inom välfärdsområdet. Det övergripande syftet med kunskapsstrukturen är att säkerställa en god, säker och jämlik vård- och omsorg i länet, skapa fortsättningar för en verksamhet som bygger på bästa tillgängliga kunskap, brukarens kunskap och önskemål samt professionens expertis en evidensbaserad praktik (EBP).

Ett flertal länsövergripande riktlinjer och överenskommelser om samverkan är upprättade genom Region Dalarna;

- Överenskommelse om samverkan inom Missbruks- och beroendevården
- Överenskommelse om samverkan och samarbete inom Dalarna gällande Barn- och unga (0-17 år) med psykisk ohälsa och/eller psykisk funktionsnedsättning
- Riktlinjer för samordnad individuell plan – SIP
- Överenskommelse om läkarundersökning för placerade barn
- Riktlinjer för all samverkan vid in och utskrivning av patienter i slutenvård i Dalarnas län

Ett samverkansavtal tecknades 2013 mellan Social- och utbildningsnämnden och Högskolan Dalarna med syfte att högskolan ska stödja länets kommuner i utvecklingen av en evidensbaserad praktik (EBP) inom socialtjänsten.

Dalarnas kommuner har även avtal med Högskolan Dalarna som innebär att varje kommun ansvarar för att erbjuda verksamhetsförlagd utbildning (VFU) till socionomstudenter under utbildningstiden. Ludvika och Smedjebackens kommunkrets erbjuder tillsammans sju VFU-platser till Högskolan.

Ludvika kommun omfattas av den länsgemensamma socialjouren och kompetenscentrat Barnahus genom avtal med Borlänge kommun för barn och unga som utsatts för våld och övergrepp.

Nyckeltal	Resultat 2014	Resultat 2015	Resultat 2016	Resultat 2017
Antal samrådsärenden Barnahus	10	9	12	10
Totalt antal ärenden socialjouren			96	106

Tabell 5: Källa: Borlänge kommun.

Kommunens medborgare har under året haft tillgång till familjerådgivning genom avtal med Borlänge kommun.

Nyckeltal	Resultat 2014	Resultat 2015	Resultat 2016	Resultat 2017
Totalt antal ärenden under året, Familjerådgivningen Borlänge	29	39	40	43
Totalt antal samtal under året, Familjerådgivningen Borlänge	93	101	129	104

Tabell 6. Källa: Borlänge kommun

Barn- och vuxnas delaktighet och inflytande

IFO deltar i SKL:s årliga nationella enkät, vilket ökar möjligheten att följa upp klienternas upplevelse av mötet med socialtjänsten. År 2017 deltag IFO även i en pilotbrukarundersökning för de ensamkommande barnen. För att ytterligare stärka barnperspektivet genomförs även årligen en barnenkät där barn mellan 6 till 18 år ges möjlighet att delta.

SKL:s brukarundersökning (IFO totalt)	Resultat 2016	Resultat 2017	Rikssnitt 2017
Hur lätt eller svårt är det att få kontakt med socialsekreteraren?	92 %	84 %	86 %
Hur lätt eller svårt är det att förstå informationen du får av socialsekreteraren?	95 %	89 %	90 %
Hur stor förståelse visar socialsekreteraren för sin situation?	90 %	83 %	84 %
Frågar socialsekreteraren efter dina synpunkter på hur din situation skulle kunna förändras?	91 %	85 %	86 %
Hur mycket har du kunnat påverka vilken typ av hjälp du får av socialtjänsten i kommunen?	76 %	69 %	70 %

Hur nöjd eller missnöjd är du sammantaget med det stöd du får från socialtjänsten i kommunen?	92 %	86 %	85 %
Hur har din situation förbättrats sedan du fick kontakt med socialtjänsten i kommunen?	77 %	72 %	76 %

Tabell 7. Andel positiva svar. *År 2015 avser svaren enbart området Ekonomiskt bistånd.

Kommentarer

Ludvika visar ett gott resultat som ligger i linje med rikssnittet. Från år 2016 till 2017 ökade deltagandet med drygt det dubbla (från 82 svarande till 168), vilket gör siffrorna mer kvalitetssäkrade och vilket kan förklara sänkningen mellan åren.

Barnenkät	Resultat 2014	Resultat 2015	Resultat 2016	Resultat 2017
Vet du varför du och din familj träffar mig?	80 %	90 %	-*	97 %
(Jag har träffat dig och din familj) Tycker du att jag har lyssnat på dig också?	91 %	95 %	-*	94 %

Tabell 8. Andel positiva svar. Enkäten genomfördes inte 2016. Källa: Egen barnenkät

Kommentarer

Deltagandet i barnenkäten har legat ganska konstant under åren, och i år deltog 37 barn mellan 6-18 år. Utöver ovanstående frågor ges barnen även möjlighet att komma med egna förslag till hur socialtjänstens arbete kan förbättras. Ledningen för Social välfärd tar ställning till samtliga förslag.

SKL: Brukarenkät ensamkommande barn 201	Notgårds-hemmet	Stödboende
Känner du dig trygg där du bor?	100 %	100 %
Finns det någon vuxen där du bor som du kan prata med när du behöver det?	100 %	71 %
Får du vara med och bestämma om saker som är viktiga för dig där du bor?	64 %	47 %
Får du den hjälp du behöver med dina läxor där du bor?	100 %	73 %
Hur trivs du där du bor?	100 %	71 %
Hur nöjd är du med den hjälp du får för att i framtiden kunna bo i en egen bostad?	100 %	100 %
Hur nöjd är du med den hjälp du får för att planera din framtid?	91 %	85 %
Hur nöjd är du med den hjälp du får för att kunna ha en bra fritid?	91 %	67 %

Tabell 9. Andel positiva svar ("vet ej" exkluderat). Källa: SKL:s brukarenkät

Kommentar

Andel svarande från Notgårdshemmet var 11 stycken och från stödboende 15 stycken.

Målområde Barn och unga

Kommunövergripande mål:

- En av landets bästa skolkommuner

Styrtal	Resultat 2014	Resultat 2015	Resultat 2016	Resultat 2017	Måltal 2017
Andel utredningar enl. 11 kap 1 § SoL där barnets skolsituation blivit uppmärksammas	i.u.	i.u.	93 %	93 %	85 %

Tabell 10. Källa; stickprov i Pro Capita

Kommentar

En fungerande skolgång är en av de viktigaste skyddsfaktorerna för barn och ungas utveckling, varvid skolan alltid behöver uppmärksammas. Skolsituationen uppmärksammas även särskilt i de överväganden som görs gällande placerade barn.

Nyckeltal	Resultat 2014	Resultat 2015	Resultat 2016	Resultat 2017
Antal anmälningar om oro för barn enl. 14 kap 1 § SoL	711	934	1297	1242
Antal inledda barn- och ungdomsutredningar enl. 11 kap 1 § SoL	236	396	434	415

Tabell 11. Källa: Analysen

Kommentar

Antalet anmälningar har minskat något från föregående år. En förklaring är att de asylboenden som fanns i kommunen under år 2016 och som bidrog till ökningen det året har stängts under 2017.

Nyckeltal	Resultat 2014	Resultat 2015	Resultat 2016	Resultat 2017
Antal inledda vårdnads/boende/ umgängesutredningar	9	11	19	22
Antal inledda faderskapsutredningar	199	241	236	213
Antal barn berörda av samarbetsamtal	57	68	88	61

Tabell 12. Källa: Procapita och Socialstyrelsen

Kommunövergripande mål:

- En bra kommun att växa upp i.

Styrtal	Resultat 2014	Resultat 2015	Resultat 2016	Resultat 2017	Måltal 2017
Barn och unga är delaktiga i bistånds- insatser och beslut som rör dem	91 %	95 %		92 %*	100 %
Öppet arbetslösa unga vuxna som erhåller försörjningsstöd har en åtgärdsplan för att bli självförsörjande				i.u.	90 %

Tabell 13. Källa: Barnenkät *2017 års resultat bygger på både barnenkät och brukarenkät

Kommentar

Barnkonventionen tydliggör att barn och unga ska vara delaktiga i frågor som rör dem, och diskussioner för hur detta ska ske förs ständigt i verksamheten. Enkäterna bygger helt på de ungas egna uppfattningar av om de varit delaktiga.

Vad gäller åtgärdsplaner har inget riktat arbete skett. De som erhåller försörjningsstöd utarbetar någon form av planering tillsammans med sin handläggare, men denna har inte sammanställts i en åtgärdsplan. Under 2018 kommer arbetet med ekonomiskt bistånd påbörja stora förändringar, och mer fokus kommer att läggas på att alla arbetsföra ska ut i jobb. I förändringsarbetet kommer även arbetet att tydliggöra åtgärdsplaner ingå.

Nyckeltal	Resultat 2014	Resultat 2015	Resultat 2016	Resultat 2017
Antal barn/unga i familjehem, exkl. ensamkommande	48	72	77	88
Antal ensamkommande barn/unga i familjehem	22	101	102	49
<i>Summa</i>	<i>70</i>	<i>173</i>	<i>179</i>	<i>137</i>
Antal barn/unga i HVB exkl. ensamkommande	13	6	15	21
Antal ensamkommande barn/unga i HVB*	5	3	81	62
<i>Summa</i>	<i>18</i>	<i>9</i>	<i>96</i>	<i>83</i>
Totalt	88	182	272	229

Nyckeltal	Resultat 2014	Resultat 2015	Resultat 2016	Resultat 2017
Antal barn/unga i stödboende, exkl. ensamkommande	-	-	-	6
Antal ensamkommande i stödboende	4	9	16	35
Totalt	4	9	16	41

Tabell 14: Antalet barn/unga 0-20 år placerade i familjehem eller i hem för vård och boende (HVB). *I resultatet för 2016 och 2017 ingår våra kommunalt drivna HVB för ensamkommande då vi ansvarar för dessa från juli 2016, de ingår inte i siffrorna för 2014 och 2015. Källa: Analysen och procapita.

Kommentar

2017 har antalet barn placerade i HVB och familjehem minskat, främst till följd av att många asylsökande ensamkommande har fått sin ålder uppskriven och i samband med det fått avslag på sin asylansökan eller att de enligt uppgiven ålder blivit vuxna och överförts till Migrationsverkets regi. De som har uppehållstillstånd och blir vuxna har flyttat till stödboende.

Nyckeltal	Resultat 2014	Resultat 2015	Resultat 2016	Resultat 2017
Andel barn/unga som riskerar placering har prövat öppenvård*	53 %	50 %	86 %	72 %
Andel samplanerade insatser IFO-förskola-skola	69 %	70 %	81 %	88 %

Tabell 15. *Siffran innefattar inte ensamkommande barn, då de alltid har behov av placering. Källa: Öppenvården

Kommentar

Under året har flera våldsärenden varit aktuella där barnets behov av skydd alltid går i första hand och som ofta innebär placering utanför hemmet till dess att en gedigen planering för arbetet på hemmaplan färdigställts.

Nyckeltal	Resultat 2014	Resultat 2015	Resultat 2016	Resultat 2017
Andel ej återaktualiserade barn 0-12 år ett år efter avslutad utredning eller insats.	80 %	94 %	78 %	83 %
Andel ej återaktualiserade ungdomar 13-20 år ett år efter avslutad utredning eller insats.	82 %	100 %	88 %	94 %

Tabell 16: Andel avslutade ärenden som inte återaktualiserats inom ett år (mätperiod ärenden som avslutats under första halvåret 2017 och som inte återaktualiserats inom ett år från avslut).
Källa: Nyckeltal i Kolada inrapporterad egen undersökning i kommunen

Kommentar

Syftet med måttet är att visa hur effektivt socialtjänstens barn- och ungdomsarbete bedrivs. Målsättningen är att kommunens utredning och insatser ska leda till att den enskilde inte behöver fortsatt stöd från socialtjänsten.

Målområde Arbete och näringsliv

Kommunövergripande mål:

- En tillväxtkommun

Styrtal	Resultat 2014	Resultat 2015	Resultat 2016	Resultat 2017	Måltal 2017
Öppet arbetslösa vuxna som erhåller försörjningsstöd ska ha en åtgärdsplan för att bli självförsörjande				i.u.	90 %

Tabell 17.

Kommentarer

Inte heller när det gäller åtgärdsplaner för vuxna har något riktat arbete skett, se kommentarer under tidigare styrtal för unga vuxna.

Målområde Livsmiljö

Kommunövergripande mål:

- En bra kommun att leva i

Styrtal	Resultat 2014	Resultat 2015	Resultat 2016	Resultat 2017	Måltal 2017
Brukare och klienter upplever ett gott bemötande		86 %	90 %	83 %	90 %

Tabell 18. Källa: SKL:s brukarundersökning.

Kommentarer

Frågan i brukarundersökning som avser att mäta upplevelsen av bemötande är ställd som ”Hur stor förståelse visar socialsekreteraren för din situation?”

Resultatet avser det totala svaret för IFO och inkluderar områdena ekonomiskt bistånd, ungdomar över 13 år, ensamkommande ungdomar, vårdnadshavare samt missbruk.

Nyckeltal	Resultat 2014	Resultat 2015	Resultat 2016	Resultat 2017
Antal hushåll med ekonomiskt bistånd	898	1096	1070	1177
Antal barn som lever i familjer med ekonomiskt bistånd	662	731	809	865

Tabell 19: Ekonomiskt bistånd jan-dec. Källa: Analysen

Kommentarer

Både ökningen av antal hushåll med ekonomiskt bistånd och antal barn som lever i familjer med ekonomiskt bistånd kan härledas till att många nyanlända går ut ur arbetsförmedlingens etablering efter 2 år utan att ha någon försörjning och väljer då att ansöka om ekonomiskt bistånd hos kommunen

Nyckeltal	Resultat 2014	Resultat 2015	Resultat 2016	Resultat 2017
Antal hushåll med långvarigt ekonomiskt bistånd mer än 10 mån	504	508	502	470
Antal barnfamiljer med långvarigt ekonomiskt bistånd mer än 10 mån	161	153	152	146

Tabell 20: Ekonomiskt bistånd jan-dec. Källa: Analysen

Kommentarer

Gällande det långvariga ekonomiska biståndet har viss nedgång skett, även om den i andel är ganska marginell.

Nyckeltal	Resultat 2014	Resultat 2015	Resultat 2016	Resultat 2017
Andel vuxenärenden missbruk som beprövat öppenvård innan placering	82 %	94 %	86 %	52 %
Antal uppföljningar av insatser för vuxna med missbruk genom UIV	13	14	2	1

Tabell 21: Antal uppföljningar avser av de beviljade insatser som avslutats under året och som pågått mer än sju dagar. Källa: Enhetschefer och uppföljningsverktyget UIV (Uppföljning av Insatser för Vuxna missbrukare).

Kommentarer

Andelen vuxenärenden inom missbruk som beprövat öppenvård innan placering har sjunkit rejält sedan förra året. Djupare analyser av orsaken behöver göras och som ett led i detta kommer arbetet att följa upp alla insatser som ges till vuxna missbrukare prioriteras under 2018.

Nyckeltal	Resultat 2014	Resultat 2015	Resultat 2016	Resultat 2017
Väntetid i antal dagar från första kontakttillfälle för ansökan vid nybesök till beslut inom försörjningsstöd	25	17	18	22
Andel ej återaktualiserade personer med försörjningsstöd ett år efter avslutat försörjningsstöd	i.u.	71 %	66 %	i.u.
Nöjd medborgarindex – stöd till utsatta personer	44	47	44	49

Tabell 22. Källa: Kolada och SCB.

Kommentarer

Syftet med måttet väntetid är att få en bild av kommunens tillgänglighet för en utsatt grupp. Tiden är en viktig kvalitetsfaktor för den enskilde. Problematiken när det gäller försörjningsstöd ligger generellt ofta på väntetiden innan utredning, inte så mycket på själva utredningstiden.

Nöjd Medborgar-Index är medborgarnas bedömning av kommunens stöd för utsatt personer, skala 0-100, och utgår från frågan ”Vad tror eller tycker du om det stöd och den hjälp som utsatta personer får i din kommun”.

Nyckeltal	Resultat 2014	Resultat 2015	Resultat 2016	Resultat 2017
Antal dödsboanmälningar	32	36	34	35
Antal beviljade begravningskostnader	20	17	30	20

Tabell 23. Källa: Procapita

Målområde Medarbetare

Styrtal	Resultat 2014	Resultat 2015	Resultat 2016	Resultat 2017
Ålder	Sjuktimmar i % av arbetad tid	Sjuktimmar i % av arbetad tid	Sjuktimmar i % av arbetad tid	Sjuktimmar av arbetad tid i %
0-29	6,5	2,48	2,68	9,17
30-49	8,85	8,09	11,07	8,60
50-99	9,66	13,67	7,91	8,61
Sjukfrånvarotal	8,85	9,1	8,61	8,7

Styrtal	Resultat 2014	Resultat 2015	Resultat 2016	Resultat 2017
Ålder	Sjuktimmar i % över 60 dagar	Sjuktimmar i % över 60 dagar	Sjuktimmar i % över 60 dagar	Sjuktimmar i % över 60 dagar
0-29	64,52	0	6,99	65,28
30-49	79,54	73,1	64,59	58,39
50-99	67,27	89,4	59,96	48,16
Sjukfrånvarotal	73,04	78,3	60,08	56,46

Tabell 24. Källa: Personalenheten och personalsystemet Heroma. Från år 2016 inkluderas personal från HVB-hemmen och stödverksamheten.

Kommentarer

Centralt inom förvaltningen har flera satsningar gjort för att minska sjukfrånvaron. I samarbete med Previa har den tredjedel anställda som jobbat längst inom förvaltningen genomgått en HAMP (hälso- och arbetsmiljöprofil). Kartläggningen kommer att fortsätta under 2018.

Inom Social välfärd finns friskvårdsinspiratörer utsedda på vardera enhet, som under året arrangerat flera gemensamma friskvårdsaktiver för samtliga anställda.

Personalens kompetensutveckling

Nedan följer en sammanställning av årets kompetensutvecklingsinsatser uppdelat mellan högskole- och universitetsstudier som genererar högskolepoäng (hp) och övrig kompetensutveckling/utbildning.

Högskola/universitet	Antal personer	Lärosäte
Trappan uppdragsutbildning 7,5 hp	3	Högskolan Dalarna
Att utbilda om mäns våld mot kvinnor, 7,5 hp	1	Uppsala universitet
Samarbetssamtal/familjemedling, 15 hp	1	Ersta Sköndal högskola
Nationell påbyggnadsutbildning för socialsekreterare i den sociala barn- och ungdomsvården, 7,5 hr	2	Örebro universitet

Övrig kompetensutveckling	Antal personer	Arrangör
Introduktionskurs för socialsekreterare inom sociala barnavården, 6 tillfällen	2	Högskolan Dalarna
HAP-utbildning (haschavvänjningsprogrammet)	2	Högskolan Dalarna
LVU-utbildning, 2 dagar	4	Region Dalarna/SKL
Utbildning ASI	1	Högskolan Dalarna
NADA-utbildning, 2 dagar	2	NADA/Sverige
Kvinnogrupsbehandling med manual, 3 dagar	2	Utväg Skaraborg
CRAFT anhörigstöd, 2 dagar	2	Carina Bång (genom Borlänge kommun)
Tryggare barndom - om föräldrasamtal där det förekommit våld, 1 dag	8	DFP
Anknytning med Tor Wennberg, 1 dag	2	DFP
Socialtjänstens ansvar för ensamkommande barn och unga, 1 dag	3	JP socialnet
Nyanlända och olika kulturer, 1 dag	6	AJ management
Gruppleदारutbildning BIM, 3 dagar	1	Ersta Sköndal
När jag möter våldsutövare i mitt arbete, 1 dag	1	DFP och länsstyrelsen
Vem äger sanningen, halvdag	4	Våga tala
Att utreda enligt FREDA, 2 dagar	3	Länsstyrelsen
Re-certifiering ADDIS, 1 dag	1	Dahl&Dahl
Behandling av spelberoende, 4 dagar	1	Centrum för Psykiatrforskning
Traumamedveten omsorg, 1 dag	11	Rädda barnen
Traumamedveten omsorg, 2 dagar, för all boendepersonal, boendechefer och samordnare		Rädda barnen
Att möta människor med rättshaveristiskt beteende, 1 dag	5	SSIL
Systematiskt förhållningssätt, 2,5 dagar	12	Intern utbildning
MI-utbildning, 2 eller 3 dagar	19	Intern utbildning
Familjevinjetter – ett kompletterande sätt att utreda familjehem, 1 dag	2	Socialstyrelsen
Källvesten djupintervju, metod att utreda familjehem, 4 dagar	1	PikuKommun
BIM-utbildning, 5 dagar	1	Ersta Diakoni
Utbildning i ANDT, 2 dagar för all boendepersonal och boendechefer		Västerås stad/Länsstyrelsen
ANDT – 2 dagar	2	Intern utbildning via HVB
Hedersrelaterat våld och förtryck, 2 dagar för all HVB-hemspersonal		Röda Korset

Konferenser	Antal personer
Familjecentralskonferens i Gävle, 2 dagar	1
Ungdomsmottagningskonferens i Tylösand, 3 dagar	2
Familjerättsdagarna	2
Familjehemsdagarna	2
Socialchefsdagarna i Östersund	8
ANDT-konferens i Göteborg, 2 dagar	2

Tabell 25. Källa: enhetschefer

Nyckeltal	Resultat 2014	Resultat 2015	Resultat 2016	Resultat 2017
Andel socialsekreterare som har socionomexamen	76 %	83 %	79 %	76 %
Andel medarbetare som har en individuell kompetensplan	67 %	90 %	100 %	100 %

Tabell 26: Kvalitetssäkring personalens kompetens. Källa: Enhetschefer

Kommentar

Regeringen gör i propositionen Stärkt stöd till barn och unga (prop. 2012/13:10) bedömningen att det finns behov av ett fortsatt utvecklingsarbete inom den sociala barn- och ungdomsvården. Ett område som särskilt lyfts fram är kompetensutveckling för barnavårdshandläggare. Kompetenskraven finns angivna i Socialstyrelsens föreskrifter om behörighet att utföra vissa arbetsuppgifter i socialtjänstens barn- och ungdomsvård efter 2019. Siffrorna i tabellen ovan anger examensandelen för samtliga socialsekreterare. När det gäller socialsekreterare som arbetar direkt mot barn- och ungdomar är andelen men socionomexamen 88 %.

Fortsatt arbete har skett i gruppen *Behålla och rekrytera personal*, där en löne- och kompetensutvecklingsmodell arbetats fram.

Sedan 2015 erbjuds alla nyanställda som inte tidigare arbetat inom det sociala arbetet att delta i en mentorsgrupp under första arbetsåret. Gruppen leds av en erfaren socionom, och deltagarna ges möjlighet till egenutveckling i sin yrkesroll som medarbetare inom socialtjänsten. Gruppen träffas vid 8-10 tillfällen per år och arbetar utifrån olika teman, vid vissa tillfällen inbjudna olika samverkanspartners. Syftet med gruppen är att få dela sina erfarenheter och upplevelser av att vara ny på arbetsplatsen med andra. Mentorsgruppen hjälper de anställda att bli trygga i sin nya roll som socialarbetare och att ha fokus på klienten.

Arbetsskador och tillbud

Tillbudsrapporteringar				Arbetsskadeanmälningar				Polisanmälningar			
2014	2015	2016	2017	2014	2015	2016	2017	2014	2015	2016	2017
5	8	7	26	2	5	8	9	1	2	1	4

Tabell 27: Tillbud, arbetsskador och polisanmälningar (där personal är målsägande). I 2017 års sifför inkluderas även personal från HVB- och stödboendeverksamheten.

Kommentarer

Den mest frekventa orsaken till tillbud och arbetsskador är hotsituationer, vilka enligt Social välfärds rutiner alltid ska anmälas.

Efter anmälan till arbetsmiljöverket kring en hot- och våldssituation som uppstod på Notgårdshemmet och Brunnsvik har arbetsmiljöverket besökt respektive boende utan att hitta anmärkningar.

Systematiskt arbetsmiljöarbete

Det systematiska arbetsmiljöarbetet utgår från Social välfärds Arbetsmiljöhandbok, som togs fram under 2016/2017. Arbetsmiljöfrågor har tagits upp under arbetsplatsträffar, APT. Vid större förändringar i verksamheten har risk- och konsekvensanalys upprättats. All personal har under året genomgått Kraftkartan, en process som ökar medvetenheten hos en grupp om hur arbetstiden används.

Boendechef och säkerhetsombud har utfört brandskyddsronder två gånger under året på boendena. Ingen skydds rond gällande den psykosociala arbetsmiljön har genomförts men boendena har regelbundna arbetsplatsträffar där arbetsmiljöarbetet diskuteras på både en fysisk och psykisk nivå.

Målområde Ekonomi

Nyckeltal	Resultat 2014 tkr	Resultat 2015 tkr	Resultat 2016 tkr	Resultat 2017 tkr
Bruttokostnad för HVB inkl ensamkommande				
Barn/unga	8 789	7 338	38 800	42 575
Vuxna	2 628	7 689	9 020	10 790
Bruttokostnad för familjehemsplacering inkl. ensamkommande	16 024	27 969	38 080	34 112
Bruttokostnad för försörjningsstöd	42 010	46 944	47 534	55 476

Tabell 28: Bruttokostnadsredovisning. Källa: Visma

Kommentar

Sociala välfärdsområdets kostnader för placeringar har ökat under året. Antalet barn och ungdomar som placerats har legat på en jämn nivå under året, men eftersom kommunen saknar egna familjehem har placeringar fått göras i

konsulentstödda familjehem till en betydligt högre kostnad. Ett förbättringsarbete har därför påbörjats inom familjerätts- och familjehems-enheten med att rekrytera kommunala familjehem och kunna erbjuda ett förstärkt stöd. Även placeringarna av vuxna med missbruksproblem har legat på en jämn nivå under året.

Utbetalt ekonomiskt bistånd låg på en något högre nivå under årets tre första kvartal jämfört med samma period 2016. Antalet aktuella hushåll låg på en jämn nivå, men utbetalningarna per hushåll ökade. Den kraftiga ökningen under kvartal fyra kan härledas till den målgrupp som gick ur etableringen under hösten och som då saknade egen försörjning. Den vanligaste orsaken vid ansökan om ekonomiskt bistånd är arbetshinder, sociala skäl och arbetslöshet – utan eller med otillräcklig ersättning.

Styrtal	Resultat 2014	Resultat 2015	Resultat 2016	Resultat 2017
Bruttokostnad för IFO per inv.	3 893	3 132	4 263	i.u*

Tabell 29: Bruttokostnader för IFO per invånare. *siffrorna för 2017 är ännu inte publicerade-
Källa: Kolada

Resultat HVB och stödboende 2017	Budget tkr	Redovisat tkr	Utfall tkr
Stödboendeverksamhet Ludvika kommun	3 148	2 909	239
Stödboendeverksamhet Smedjebackens kommun	2 667	2 310	357
Totalt	5 815	5 219	596
Notgårdshemmet HVB	11 159	9 022	2 137
Brunnsvik Ludvika	4 279	3 913	366
Brunnsvik Smedjebacken	11 071	8 088	0
Röda Nästet	4 054	3 468	0
Totalt	30 563	24 491	2 503

Tabell 30. Källa: Visma

Kommentarer

I den nya ersättningsförordningen gällande ersättningar till kommuner avseende ensamkommande som började gälla den 1 juli 2017 är ersättningarna schabloner som utgår från ålder och inte boendeform. Överskottet i verksamheten beror på att personalkostnaderna har minskat.

Budgeten för 2017 för Notgårdshemmet ger ett resultat på ca + 2 mkr mot budget. Det största överskottet ligger på personalkostnader. Förklaringen till detta är att Notgårdshemmet har haft en del både lång- och korttidsfrånvaro vilket man inte tillsatt med vikariat fullt ut då antalet ungdomar minskat på boendet under det första halvåret. Under hösten ökade sedan personalstyrkan i

och med att personal från Nuvida flyttades över, varav väldigt få vikarier har bokats in. Tolkkostnader och kostnader för gode män ger också ett överskott mot budget då de flesta på boendet behärskar svenska bra.

Budget för Röda nästet och Brunnsvik Smedjebacken ger ett resultat på 0 kr. Alla kostnader har redovisats och fakturerat till Smedjebacken.

Brunnsvik Ludvika redovisar ett positivt resultat på ca +350 000.

Avtalet mellan kommunen och HVB Nuvida sträckte sig till den 31 januari 2018. Vid en inrangeringsförhandling i september beslutades att kommunen skulle överta verksamhet och personal från och med 1 oktober till avtalets upphörande. Kostnaden för avvecklingen av Nuvidas HVB-verksamhet var 6 000 tkr och avser kostnad för personal och ej utnyttjade platser på grund av minskat behov. Kommunens avvecklingskostnader för HVB-Brunnsvik är lösen av resterande ombyggnadstillägg samt verksamhetskostnader på totalt 1 500 tkr. Det totala underskottet för HVB- stödboendeverksamheten är för året 4 600 tkr.

Systematiskt förbättringsarbete

Systematiskt förbättringsarbete är viktigt för att säkerställa att ledningssystemet är ett stöd för verksamheten. Arbetet innebär bl.a. att genomföra riskanalyser och egenkontroller, att identifiera och åtgärda avvikelser samt att revidera processer och rutiner så att avvikelserna inte inträffar igen. Eftersom kvaliteten ständigt ska utvecklas och säkras blir ett ledningssystem aldrig färdigt.

Avvikelsehanteringen är en central process i förbättringsarbetet och består av rapporteringslydighet enligt Lex Sarah samt inkomna klagomål och synpunkter. Avvikelsehanteringen är en möjlighet för verksamheten att ”lära av sina misstag”.

Under året har ett arbete påbörjats för att kartlägga och beskriva verksamhetens processer. När kartläggningen är klar kan verksamheterna bedriva ett systematiskt förbättringsarbete genom att ständigt utveckla processerna. Arbetssättet ska även bidra till tydliggörande av roller och ansvar samt en gemensam bild av helheten i organisationen.

Nyckeltal	Resultat 2014	Resultat 2015	Resultat 2016	Resultat 2017
Antal personer - tillsynsärenden IVO	3	2	1	1
Antal polisanmälningar vid misstanke om brott mot barn	14	3	10	10
Antal personer som överklagat beslut om bistånd	50	48	45	42
Icke verkställda beslut	4	5	4	3
JO-anmälningar	-	-	-	1
Avvikelser	3	54	297	252

Tabell 31. Källa: Procapita och verksamhetsutvecklare

Kommentar

Inspektionen för vård och omsorg (IVO) utövar tillsyn över socialtjänsten. Under hösten gjordes en tillsyn inom myndighetsutövningen gällande barn och unga vilket inte föranledde några vidare åtgärder inom verksamheten.

IVO utövar tillsyn över HVB- och stödboenden vid minst två tillfällen per år då ett besök anmäls i förväg och ett besök är oanmält. Under 2017 har Notgårdshemmet och HVB Brunnsvik haft ett planerat tillsynsbesök av IVO. Inga åtgärder har krävts efter dessa.

Gällande den anmälan som kommit till JO har nämnden inkommit med begärda handlingar. JO såg därefter ingen anledning att fortsätta utredningen.

Avvikelser och Lex Sarah

Kvalitetsområde	Antal rapporter, IFO	Antal rapporter, HVB- och stöd	Totalt	Antal Lex Sarah-utredningar
Handläggning och dokumentation	197	16	213	
<i>varav utredningstid överskrids</i>	59	-	59	2
<i>varav förhandsbedömning överskridit 14 dagar</i>	62	-	62	1
<i>varav ekonomi och utbetalning</i>	7	-	7	
<i>varav registrering och arkiv</i>	15	-	15	
<i>varav brister utifrån sekretess</i>	5	3	8	
<i>varav annat inom handläggning och dokumentation</i>	49	13	62	1
Genomförande av insats	1	29	30	1
Personal och kompetens		3	3	
Samverkan	4	2	6	
TOTALT	202	50	252	5

Tabell 32. Källa: Verksamhetsutvecklare

Kommentarer

Från 2016 har arbetet med att rapportera alla avvikelser i verksamheten implementerats med gott resultat. Genom den systematiska uppföljningen av avvikelserna har flera förbättringsåtgärder vidtagits gällande verksamhetens rutiner och processer.

Klagomål och synpunkter

Under året har totalt 13 klagomål inkommit. Merparten av dessa, nio stycken, har kommit som meddelanden från IVO om att inspektionen tagit emot klagomål och att IVO överlämnar skrivelsen till ansvarig nämnd för hantering enligt ledningssystemet för systematiskt kvalitetsarbete. Två klagomål har tagits emot inom den egna verksamheten, och även dessa har hanterats enligt ledningsteamets rutiner som bygger på att i första hand erbjuda den klagande ett trepartssamtal med den tjänsteman som berörs tillsammans med ansvarig chef. Två klagomål som inkommit till IVO (rörande samma ärende) har lett till att IVO begärt yttrande från nämnden.

Egenkontroll livsmedelshantering

En livsmedelsinspektion genomfördes på HVB-hemmen 2017 med stöd av Livsmedelslagen och Livsmedelsförordningen. Inspektionen gav beröm för att mycket såg rent och fint ut. De anmärkningar som gavs har åtgärdats.

Journalgranskning HVB och stödboende

Under 2017 har arbetet fortsatt på boendena med en månatlig journalgranskning för att säkerställa att varje ungdom har regelbundna samtal,

uppföljningar samt får information. Boendepedagogerna granskar i sina team dessa handlingar. Varje kontaktperson gör själva journalgranskning på de ungdomar de ansvarar för och lämnar dokumentet vidare till respektive boendechef. Boendechefen/samordnare sammanställer journalgranskningen i ett särskilt dokument. Journalgranskningen säkerställer även att övriga aktörer såsom socialtjänst och god man får information. De brister som upptäcks i samband med journalgranskning åtgärdas både genom samtal med berörd personal samt vid genomgång av ungdomar som sker månadsvis med all personal.

Inriktning 2018

Det långsiktiga målet är att förbättra livssituationen för utsatta barn och unga samt skapa förutsättningar till självförsörjning för kommunens invånare

Identifierade utvecklingsområden 2018

- Fortsatt utveckling av det systematiska kvalitetsarbetet med utgångspunkt från kvalitetsledningssystemet enligt SOSFS 2011:9.
- Utveckla och förbättra hanteringen av inkomna klagomål och synpunkter.
- Utveckla digitalisering och ett nytt arbetssätt gällande ekonomiskt bistånd enligt den så kallade "Trelleborgsmodellen".
- Arbeta med att öppet arbetslösa som erhåller försörjningsstöd ska ha en åtgärdsplan för att bli självförsörjande.
- Påbörja implementering av arbetssättet BBIC (Barns Behov i Centrum)
- Införa det systematiska uppföljningsverktyget Dioevidence för att kartlägga insatsers kvalitet med ett brukarperspektiv.
- Medverka i projektet En väg in
- Fortsatt utveckling av missbrukssamverkan LOVIS.
- Implementering av beslutsstödet Hypergene
- Implementering av processtödet Ensolution
- Fortsätta arbetet med Kraftkartan i syfte att tillgodose kravet på en god psykosocial arbetsmiljö.
- Minska användandet av konsulentstödda familjehem och rekrytera fler "egna" familjehem.
- Fortsatt medverka i barnhälsoteam i samverkan med Landstinget
- Fortsatt implementering av handlingsplan för arbetet mot våld i nära relationer samt utveckla insatser för målgruppen
- Fortsatt implementering av Sociala välfärds Arbetsmiljöhandbok.

- Genomföra barnenkät våren 2018.
- Genomföra SKL: brukarenkät hösten 2018.
- Fortsatt arbetet kring lokalfrågan utifrån trångboddheten
- Utveckla samverkan mellan skola och HVB/stödverksamheten för ökad närvaro gällande ensamkommande ungdomar,
- Systematisk uppföljning av ungdomar som flyttar ut från stödboende.