

Social- och utbildningsnämnden
Rita ÖsterholmSocial- och utbildningsnämndens ledamöter
Ersättare för kännedom**Social- och utbildningsnämnden****Tid:** Onsdag 25 mars 2020, kl. 14:00**Gruppmöte kl 13:00-14:00** (KD,M,S i stora konf rummet,
C,V i lilla rum 1, SD i lilla rum 2)**Plats:** Suf:s kansli, Östra Storgatan 29, stora konf rummet plan
1

Ärenden	Dnr
1 Val av justerande	
2 Enskilt individärende	
3 Anmälan av extra ärenden	
4 Möjlighet till ekonomiskt bistånd vid viss vuxenutbildning - Förslag till riktlinjer och kriterier	2019/832
5 Kvalitetsberättelse 2019 individ- och familjeomsorgen	2020/86
6 Verksamhetsberättelse 2019 individ- och familjeomsorgen	2020/100
7 Presentation av social- och utbildningsförvaltningens organisation	2020/136
8 Målaktiviteter - Muntlig information	2019/138
9 Flytt av social- och utbildningsnämndens möte i april 2020	2019/655
10 Muntlig rapport från kontaktpolitikerbesök på förskolor och skolor	2018/707
11 Rapport om konsekvenser av ändrade buss- och skoltider för kommunens grundskolor	2019/853
12 Förskolekön mars 2020 - Rapport	2019/709
13 Förutsättningar för att förtäta utifrån 15-timmarsbarn - Rapport	2020/137
14 Prognos för elevutvecklingen läsåren 2020/21--2025/26	2020/85
15 Yttrande över motionen Nya tankesätt i skolan	2020/16
16 Redovisning av delegationsbeslut	

17 Redovisning av meddelanden

Håkan Frank
ordförande

Rita Österholm
nämndsekreterare
rita.osterholm@ludvika.se
tfn 0240-861 74

Pressinformation direkt efter nämndsmötet, ca kl 16:45, Östra
Storgatan 29, plan 1.



LUDVIKA
KOMMUN

Anteckningar



LUDVIKA
KOMMUN

Anteckningar

2020-03-11

Social- och utbildningsnämndens arbetsutskott

§ 13

Dnr 2019/832 – 75

Möjlighet till ekonomiskt bistånd vid viss vuxen- utbildning – Förslag till riktlinjer och kriterier

Arbetsutskottets förslag till beslut

1. Social- och utbildningsnämnden beslutar att kriteriernas punkt två ("Är långtidsarbetslös") stryks och punkt ett får följande lydelse: "Har sammanhängande uppburet ekonomiskt bistånd längre än ett år och stått till arbetsmarknadens förfogande."
2. Social- och utbildningsnämnden antar Kriterier för möjlighet till ekonomiskt bistånd vid viss vuxenutbildning daterad den 28 februari 2020 efter ändring enligt beslutspunkt ett ovan.

Beslut

Arbetsutskottet beslutar att de redaktionella rättningarna i tjänsteskrivelsen görs till nämndens möte den 25 mars 2020.

Beskrivning av ärendet

Kriterier som komplimenterar kommunens riktlinjer för Handläggning av ekonomiskt bistånd har tagits fram och utgör bedömningsgrund för när det kan vara möjligt att få försörjningsstöd vid vissa studier. Bedömning av om en person är aktuell för fortsatt bistånd vid viss vuxenutbildning i enlighet med kriterierna sker i en samrådsgrupp bestående av representanter från socialtjänsten, arbetsmarknads- och integrationsenheten (AMI), Västerbergslagens utbildningsförbund (VBU), studie- och yrkesvägledare samt vid behov deltagare från Arbetsförmedlingen.

Förvaltningens förslag till beslut:

1. Social- och utbildningsnämnden godkänner kriterierna för möjlighet till ekonomiskt bistånd vid viss vuxenutbildning.
2. Social- och utbildningsnämnden godkänner samrådsgruppen som ska bedöma och besluta utifrån kriterierna

Beslutsunderlag

1. Tjänsteskrivelse från förvaltningen daterad den 28 februari 2020.
2. Kriterier för möjlighet till ekonomiskt bistånd vid viss vuxenutbildning daterad den 28 februari 2020.

Behandling

Fredrik Trygg (SD) och Mohammed Alkazhami (S) föreslår några redaktionella ändringar i tjänsteskrivelsen.

Ordförande ställer proposition på förslagen och finner att arbetsutskottet beslutat att rättning i tjänsteskrivelsen görs till nämndens möte den 25 mars 2020.

Mikaela Nordling (M) föreslår att punkt två ("Är långtidsarbetslös") i kriterierna stryks och punkt ett får följande lydelse: "Har sammanhängande uppburit ekonomiskt bistånd längre än ett år och stått till arbetsmarknadens förfogande."

Ordförande ställer proposition på Mikaela Nordlings förslag och finner att arbetsutskottet föreslår nämnden besluta enligt detta.

Mikaela Nordling (M) föreslår att de två beslutspunkterna i förvaltningens förslag ersätts av en punkt med lydelsen: Social- och utbildningsnämnden antar kriterier för möjlighet till ekonomiskt bistånd vid viss vuxenutbildning daterad den 28 februari 2020.

Ordförande ställer förvaltningens förslag mot Mikaela Nordlings och finner att arbetsutskottet föreslår nämnden besluta enligt Mikaela Nordlings förslag.

Beslut skickas till

Social-och utbildningsnämnden

Social- och utbildningsnämnden

Kriterier för ekonomiskt bistånd vid viss vuxenutbildning

Förvaltningens förslag till beslut

1. Social- och utbildningsnämnden godkänner kriterierna för möjlighet till ekonomiskt bistånd vid viss vuxenutbildning.
2. Social- och utbildningsnämnden godkänner samrådsgruppen som ska bedöma och besluta utifrån kriterierna

Beskrivning av ärendet

Kriterier som komplimenterar kommunens riktlinjer för Handläggning av ekonomiskt bistånd har tagits fram och utgör bedömningsgrund för när det kan vara möjligt att få försörjningsstöd vid vissa studier. Bedömning av om en person är aktuell för fortsatt bistånd vid viss vuxenutbildning i enlighet med kriterierna sker i en samrådsgrupp bestående av representanter från socialtjänsten, arbetsmarknads- och integrationsenheten (AMI), VBU, studie- och yrkesvägledare samt vid behov deltagare från Arbetsförmedlingen.

Ekonomiska konsekvenser

De ekonomiska konsekvenserna bedöms inte bli så stora då de individer som kan komma i fråga när det gäller den utökade riktlinjen i stor utsträckning kommer att gå från fullt försörjningsstöd till att behöva komplettering till studiemedel.

Barbro Forsberg Nystedt
Förvaltningschef

Ann-Sofie Andersson
Verksamhetschef

Bilagor

1. Kriterier för möjlighet till ekonomiskt bistånd vid viss vuxenutbildning

Kriterier för möjlighet till ekonomiskt bistånd vid viss vuxenutbildning

Dessa kriterier utgör ett komplement till kommunens Riktlinjer för handläggning av ekonomiskt bistånd och beskriver bedömningsgrunder för möjligheten att studera med bibehållet ekonomiskt bistånd vid viss vuxenutbildning. Grunden är att ekonomiskt bistånd inte beviljas till studerande då vuxna i första hand ska ansöka om andra ersättningar genom studiestödsformerna.

För att vara aktuell för möjligheten att erhålla ekonomiskt bistånd vid viss vuxenutbildning på gymnasienivå ska klienten uppfylla följande kriterier som ska ligga till grund vid bedömningen:

- Har sammanhängande uppburit ekonomiskt bistånd längre än ett år
- Är långtidsarbetslös
- Ingår i jobb- och utvecklingsgarantin
- Har sökt alla förmåner som kan erhållas via CSN (bidrags- och lånedel)
- Förlorar inga andra socialförsäkringsförmåner till följd av studierna
- Har inga redan påbörjade studier
- Studierna förväntas leda till arbete och egen inkomst
- Har språkliga förutsättningar att genomföra studierna
- Har hälsomässiga förutsättningar att genomföra studierna
- Har visat vilja och motivation och besitter personliga egenskaper som ger reell chans att fullfölja studierna med godkänt resultat
- Utbildningen överensstämmer med den enskildes mål för sitt yrkesliv

En individuell bedömning ska alltid göras, andra kriterier kan komma till utöver ovanstående grund.

En förutsättning är att övriga grundläggande kriterier för rätten till ekonomiskt bistånd är uppfyllda.

Familjeförsörjare med långvarigt biståndsmottagande är prioriterad grupp i urvalet.

Om personen påbörjat andra arbetsmarknadsutbildningar utan att fullfölja dessa behöver orsaken till detta beaktas i bedömningen och ställningstagande tas till varför nuvarande utbildning förväntas ge bättre resultat.

Bedömningen av ovanstående punkter sker i en samrådsgrupp som består av representanter från socialtjänsten, arbetsmarknadsenheten, VBU, studie- och yrkesvägledare samt vid behov deltagare från Arbetsförmedlingen. Vid behov kan samrådsgruppen utökas med ytterligare kompetenser.

2020-03-11

Social- och utbildningsnämndens arbetsutskott

§ 14

Dnr 2020/86 – 70

Kvalitetsberättelse 2019 individ- och familjeomsorgen – Redovisning

Arbetsutskottets förslag till beslut

Social- och utbildningsnämnden noterar individ- och familjeomsorgens kvalitetsberättelse 2019.

Beskrivning av ärendet

Kvalitetsberättelsen beskriver hur individ- och familjeomsorgens arbete med att systematiskt och förlöpande utveckla och säkra verksamhetens kvalitet har bedrivits under året, vilka åtgärder som vidtagits för att säkra verksamhetens kvalitet och vilka resultat som uppnåtts. Kvalitetsberättelsen upprättas i enlighet med bestämmelserna i Socialstyrelsens föreskrift och allmänna råd (SOSFS 2011:9) om ledningssystem för systematiskt kvalitetsarbete.

Beslutsunderlag

1. Tjänsteskrivelse från förvaltningen daterad den 25 februari 2020.
2. Kvalitetsberättelse individ- och familjeomsorgen 2019 daterad den 25 februari 2020.

Beslut skickas till

Social- och utbildningsnämnden

Social- och utbildningsnämnden

Kvalitetsberättelse Individ- och familjeomsorgen 2019

Förvaltningens förslag till beslut

Social- och utbildningsnämnden noterar individ- och familjeomsorgens kvalitetsberättelse 2019.

Beskrivning av ärendet

Kvalitetsberättelsen beskriver hur individ- och familjeomsorgens arbete med att systematiskt och förlöpande utveckla och säkra verksamhetens kvalitet har bedrivits under året, vilka åtgärder som vidtagits för att säkra verksamhetens kvalitet och vilka resultat som uppnåtts. Kvalitetsberättelsen upprättas i enlighet med bestämmelserna i Socialstyrelsens föreskrift och allmänna råd (SOSFS 2011:9) om ledningssystem för systematiskt kvalitetsarbete.

Ekonomiska konsekvenser

Förvaltningens förslag till beslut medför inte några kostnader.

Monika Ehrin
Verksamhetsutvecklare

Bilagor

1. Kvalitetsberättelse individ- och familjeomsorgen 2019



Kvalitetsberättelse 2019

Individ- och familjeomsorgen



Innehåll

Inledning.....	3
Bakgrund.....	3
Vad är kvalitet?.....	3
Ludvika kommuns vision och mål	3
Individ- och familjeomsorgens organisation och uppdrag	4
Systematiskt förbättringsarbete.....	5
Tillsyn	5
Avvikelser och Lex Sarah	6
Klagomål och synpunkter	8
Processer	9
Egenkontroll.....	9
Riskanalys.....	10
Brukarinflytande.....	10
Personalens medverkan i kvalitetsarbetet.....	12

Inledning

Bakgrund

Socialstyrelsens föreskrift och allmänna råd (SOSFS 2011:9) om ledningssystem för systematiskt kvalitetsarbete tydliggör att den som bedriver socialtjänst ska ansvara för att det finns ett ledningssystem för kvalitet. Ledningssystemet ska användas för att systematiskt och fortlöpande utveckla och säkra verksamhetens kvalitet och ska stödja verksamhets arbete med att planera, leda, kontrollera, följa upp, utvärdera och förbättra verksamheten. Arbetet med att utveckla och säkra kvaliteten ska dokumenteras och det bör varje år upprättas en kvalitetsberättelse av vilken det framgår hur arbetet med att systematiskt och förlöpande utveckla och säkra verksamhetens kvalitet har bedrivits under föregående kalenderår, vilka åtgärder som vidtagits för att säkra verksamhetens kvalitet och vilka resultat som uppnåtts.

Vad är kvalitet?

Insatser inom socialtjänsten ska enligt socialtjänstlagen (2001:453) vara av god kvalitet. Kvalitet definieras enligt SOSFS 2011:9, 2 kap. 1 § som att en verksamhet uppfyller de krav och mål som gäller för en verksamhet enligt

- Lagar och andra föreskrifter inom hälso- och sjukvård, socialtjänst och stöd och service till vissa funktionshindrade, samt
- Beslut som har meddelats med stöd av sådana föreskrifter

Kravet på kvalitet och uppföljning i verksamheten sker på flera nivåer. På nationell nivå finns krav i form av lagstiftning och nationell uppföljning, till exempel via tillsyn, öppna jämförelser med mera. Kommunfullmäktige ställer krav om mål för verksamheten. Nämnden beslutar om interna mål som ska följas upp i egenkontroller. Enskilda individers uppfattning av kvaliteten följs upp via klagomål- och synpunktshantering. Brister i kvaliteten uppmärksammas genom avvikelserapporter.

Ludvika kommuns vision och mål

Kommunfullmäktige har beslutat om kommunövergripande mål, bestående av en vision, tre målområden, fem mål samt arton resultatmått. Målen handlar om vad kommunen ska åstadkomma för invånarna (resultat).

Visionen ”Ludvika är framtidens, tillväxtens och möjligheternas kommun” delas in i de strategiska målområdena barn- och unga, näringsliv samt livsmiljö.

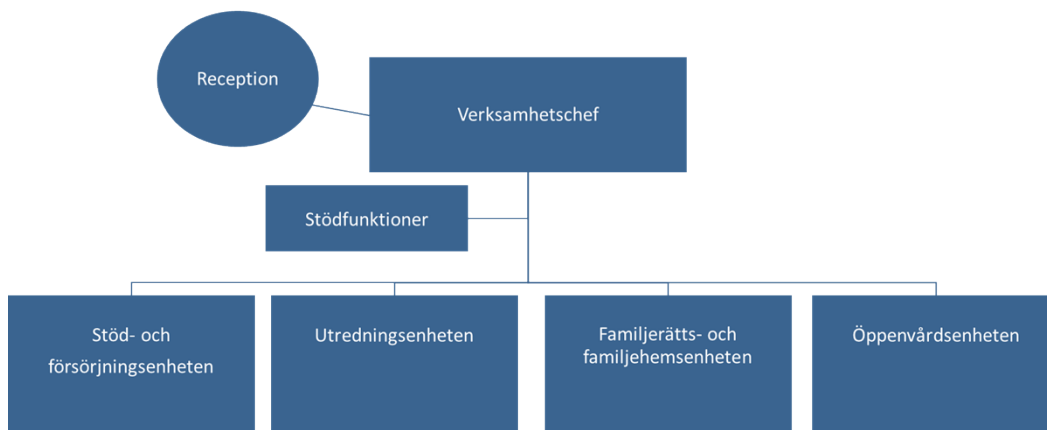
De kommunövergripande målen är att Ludvika ska vara:

- En av landets bästa skolkommuner
- En bra kommun att växa upp i
- En tillväxtkommun

- En bra kommun att leva i
- En miljövänlig kommun.

Individ- och familjeomsorgens organisation och uppdrag

Individ- och familjeomsorgen (IFO) arbetar på uppdrag av social- och utbildningsnämnden. IFO har strax under 100 tillsvidareanställda medarbetare och 6 chefer.



IFO ansvarar för att på social- och utbildningsnämndens uppdrag utföra sociala insatser till alla kommuninnevånare oavsett ålder, med undantag för omsorger om äldre människor och omsorger om människor med funktionshinder för vilka vård- och omsorgsnämnden ansvarar.

Socialförvaltningen ansvarar för att individer och grupper i behov av stöd från IFO:s verksamhetsdelar får sina behov utredda och tillgodosedda. Målet är att människor ska kunna leva och utvecklas tryggt och självständigt, utan insatser från socialtjänsten. Förvaltningen ska alltid se till individens och nätverkets egna resurser och andra instansers ansvar innan insatser sätts in. Insatserna ska vara så lite ingripande som möjligt för att värna om integritet och tillvaratagandet av de egna resurserna. Arbetet ska värna om människors delaktighet och inflytande över sin livssituation och sina insatser. Barns bästa ska särskilt beaktas.

IFO:s ansvarsområde innefattar:

- Myndighetsutövning enligt socialtjänstlagen, Lagen om vård av unga i vissa fall, Lagen om vård av missbrukare i vissa fall, Lagen om unga lagöverträdare och Föräldrabalken
- Biståndsbedömda insatser i form av stöd och behandling i öppenvård eller i dygnsvård
- Ekonomiskt bistånd
- Förebyggande insatser
- Budget- och skuldrådgivning

IFO har ett särskilt uppdrag att erbjuda stöd vid hemlöshet, stöd och hjälp till brottsoffer och deras anhöriga samt att stödja personer som varit utsatta för våld i nära relationer.

Verksamheten ska bygga på respekt för människors självbestämmande och integritet. De insatser som ges ska utifrån en helhetssyn vara samordnade och präglade av kontinuitet, vara kunskapsbaserade och effektivt utförda, vara tillgängliga samt vara trygga, säkra och präglade av rättssäkerhet i myndighetsutövningen.

Systematiskt förbättringsarbete

Systematiskt förbättringsarbete är viktigt för att säkerställa att ledningssystemet är ett stöd för verksamheten. Arbetet innebär bland annat att genomföra riskanalyser och egenkontroller, att identifiera och åtgärda avvikelser samt att revidera processer och rutiner så att avvikelserna inte inträffar igen. Eftersom kvaliteten ständigt ska utvecklas och säkras blir ett ledningssystem aldrig färdigt.

Avvikelsehanteringen är en central process i förbättringsarbetet och består av rapporteringsskyldighet enligt Lex Sarah samt inkomna klagomål och synpunkter. Avvikelsehanteringen är en möjlighet för verksamheten att ”lära av sina misstag”.

Tillsyn

Inspektionen för vård och omsorg (IVO) utövar tillsyn över socialtjänsten. Under året har två riktade inspektioner skett för IFO.

- Tillsyn av det systematiska kvalitetsarbetet inom IFO. IVO bedömde att nämnden lever upp till föreskrifterna genom att
 - Nämnden har en tydlig ansvarsfördelning för arbetet med att systematiskt och förlöpande utveckla och säkra verksamhetens kvalitet
 - Nämnden fortlöpande gör riskbedömningar avseende verksamhetens kvalitet
 - Nämnden utövar egenkontroll och utvärderar den egna verksamheten
 - Nämnden har vidtagit åtgärder utifrån rapporterad lex Sarahutredning samt följt upp att åtgärderna fått avsedd effekt

IVO påtalar dock att nämnden brister i att utreda de klagomål och synpunkter som tas emot från enskilda, då klagomålen inte tillfullo utreds för att upptäcka eventuella brister i verksamhetens kvalitet. IFO har ett starkt fokus på att erbjuda trepartssamtal till den som vill klaga på verksamheten. Samtalet leds av en chef som träffar den klagande tillsammans med aktuell handläggare för att utveckla och utreda klagomålet. I dessa samtal har bemötandet i sig varit viktigt.

Efter IVO:s inspektion har förvaltningen tagit till sig av kritiken. Rutinerna för klagomålshantering har behandlats och reviderats på ledningsgrupp för att utöver trepartssamtalet även omfatta granskning av den egna verksamheten för att se om avvikelser förekommit. Utifrån granskningen av det inträffade vidtas vid behov verksamhettutvecklande åtgärder. Varje chef ansvarar för att rutinerna implementeras hos medarbetarna.

IVO beslutade att inte vidta åtgärder med anledning av bristen utan avslutade ärendet.

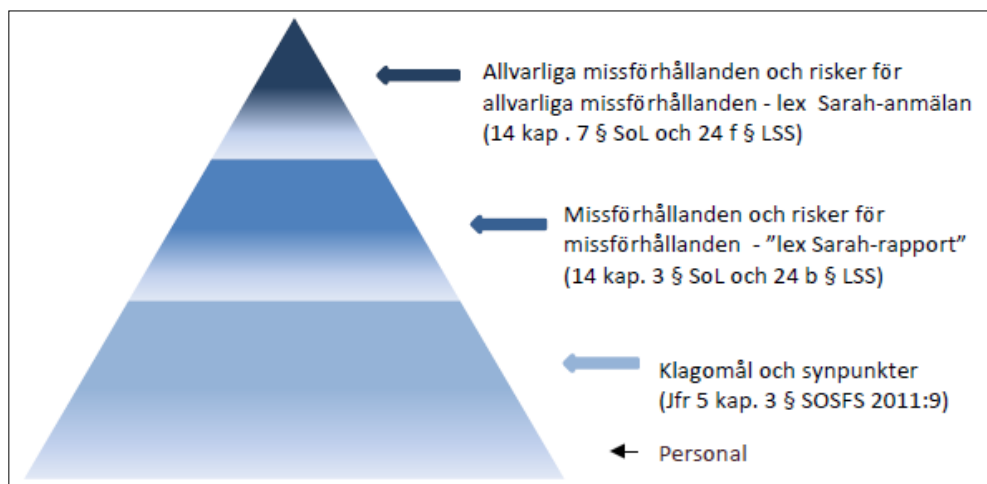
- Tillsyn av stödboendeverksamheten. IVO bedömde att verksamheten lever upp till föreskrifterna genom att
 - Lämplighetsbedömningar vid beslut om inskrivning följer gällande bestämmelser
 - Verksamheten vidtar förbättringsåtgärder utifrån synpunkter på insatserna
 - Verksamhetens lokaler är utformade med hänsyn tagen till den personliga integriteten.

IVO påtalade dock att verksamheten brister då utdrag från misstanke- och belastningsregistret inte alltid har kontrollerats innan anställning. Missförhållandet hade uppmärksammats av stödboendets samordnare inför inspektionen. En avvikelserapport upprättades som ledde till en utredning enligt Lex Sarah, se vidare under avsnittet Avvikelser och Lex Sarah.

IVO beslutade att avsluta ärendet och vidtar inte några åtgärder då deras utgångspunkter är att nämnden vidtar åtgärder för att förhindra att bristen upprepas.

Avvikelser och Lex Sarah

Kvalitén i verksamheten ska systematiskt och fortlöpande utvecklas och säkras. När avvikelser upptäcks hanteras de enligt verksamhetens rutiner för detta. Hanteringen kan ske på olika sätt beroende av händelsens allvarlighetsgrad, konsekvens och sannolikhetsgrad för upprepning. Inkomna avvikelserrapporter sammanställs och analyseras för att verksamheten ska kunna se mönster eller trender som indikerar på brister i verksamhetens kvalitet. En samlad rapport över aktuella avvikelser har delgetts nämnden tre gånger under året.



Källa: Socialstyrelsens Handbok för tillämpningen av bestämmelserna om Lex Sarah

Kvalitetsområde	Antal rapporter 2017	Antal rapporter 2018	Antal rapporter 2019
Handläggning och dokumentation	213	140	125
varav utredningstid överskrids	59	32	11
varav förhandsbedömning överskridit 14 dagar	62	55	23
varav ekonomi och utbetalning	7	3	22
varav registrering och arkiv	15	10	22
varav brister utifrån sekretess	8	7	4
varav annat inom handläggning och dokumentation	62	33	43
Genomförande av insats	30	10	4
Personal och kompetens	3	8	6
Samverkan	6	1	0
TOTALT	252	159	135

Tabell 1: Antal rapporterade avvikelser. Källa: Verksamhetsutvecklare

Kvalitetsområde	Antal Lex Sarah-utredningar 2017	Antal Lex Sarah-utredningar 2018	Antal Lex Sarah-utredningar 2019
Handläggning och dokumentation			
varav utredningstid överskrids	2		
varav förhandsbedömning överskridit 14 dagar	1	1	

varav ekonomi och utbetalning			
varav registrering och arkiv			
varav brister utifrån sekretess			
varav annat inom handläggning och dokumentation	1	1	
Genomförande av insats	1		
Personal och kompetens			1
Samverkan			
TOTALT	5	2	1

Tabell 2: Antal genomförda Lex Sarahutredningar. Källa: Verksamhetsutvecklare.

Från 2016 har arbetet med att rapportera avvikelser i verksamheten implementerats med gott resultat. Utifrån de inkomna rapporterna har mönster och trender identifierats. Exempelvis har det handlat om överskridande av utredningstider och förhandsbedömningar, brister i rutiner, brister i överlämningen av ärenden mellan enheter, brister i posthanteringen, brister i arkivering och registrering samt felaktiga utbetalningar och beslut inom ekonomiskt bistånd. Förvaltningen identifierar orsaker till det inträffade och vidtar åtgärder för att förhindra att något liknande inträffar igen. Genom den systematiska uppföljningen av avvikelserna har flera förbättringsåtgärder vidtagits under året gällande verksamheten, till exempel;

- Nya rutiner när sådana saknats, bland annat ansvarsfördelning när ärende handläggs av konsult
- Reviderade rutiner när brister uppmärksammas, bland annat ett tydliggörande av rutin när ärende överlämnas mellan olika enheter
- Införandet av BBIC som underlättat arbetet med förhandsbedömningar genom tydligare struktur, vilket lett till färre avvikelser om överskridande av den lagstadgade tiden.
- Utbildning i rätten till ekonomiskt bistånd
- Skärpta egenkontroller

Den mest frekventa förbättringsåtgärden utifrån inkomna rapporter handlar om att påminna medarbetarna om redan befintliga rutiner. I många av dessa fall vidtas samma förbättringsåtgärd flera gånger utan att förväntad effekt uppnås eftersom avvikelser fortsätter att uppkomma inom området. Då åtgärden inte varit tillräcklig behöver ansvarig chef i dessa fall vidta annan förbättringsåtgärd. Förvaltningen kommer utveckla arbetet med att göra rutiner väl kända och lättillgängliga för medarbetarna.

Förvaltningen ser positivt på att många rapporter kommer in och att rapporteringen blivit ett väl förankrat sätt att utveckla verksamheten. Vi har även utvecklat en rutin för verksamhetsavvikelser som inte påverkar den enskilde negativt, men som ändå har en påverkan på verksamhetens kvalitet

(exempelvis att ett högre bistånd än skäligt betalats ut eller att en insats i form av kontaktperson/-familj pågår längre än beslutet omfattat).

I de allra flesta fall bedöms de enskilda inte ha lidit negativa konsekvenser i sådan omfattning att utredning enligt Lex Sarah varit befogad. Den Lex Sarahutredning som genomförts under året handlade om att utdrag från belastningsregistret inte begärts in vid tillsättandet av en vikarie till stödboendet. Utredningen visade att orsaken till det inträffade var att det skriftliga avtalet inte följts av den förvaltning som tillsätter vikarier. Missförhållandet har åtgärdats genom ett förtydligande och säkerställande av befintlig rutin. Ingen enskild bedöms ha lidit negativa konsekvenser och risken för att missförhållandet kan ske igen bedöms som mycket liten. Sammantaget fanns inte skäl att anmäla missförhållandet vidare till IVO.

Klagomål och synpunkter

Socialstyrelsens föreskrift och allmänna råd (SOSFS 2011:9) om ledningssystem för systematiskt kvalitetsarbete, ställer krav på att den som bedriver socialtjänst ska ta emot och utreda klagomål och synpunkter på verksamheten. Inkomna klagomål och synpunkter ska sammanställas och analyseras för att den som bedriver socialtjänst ska kunna se mönster eller trender som indikerar brister i verksamheten. På grundval av resultatet ska nödvändiga åtgärder vidtas för att säkra verksamhetens kvalitet.

Under året har inkomna klagomål och synpunkter samt hanteringen av de samma varit en internkontrollpunkt som rapporterats till nämndens kvartalsvis.

Under året har totalt tio klagomål inkommit. Dessa har bland annat handlat om bemötande, brist på delaktighet samt synpunkter på hur utredningar formulerats. Klagomålen har hanterats enligt verksamhetens rutiner som i första hand bygger på att erbjuda den klagande ett trepartssamtal med den handläggare som berörs tillsammans med ansvarig chef. Efter trepartssamtal med klargörande information har klagomålen retts ut. Utredningar med konstaterade brister har kompletterats. Förvaltningen har vidtagit förbättringsåtgärder i form av arbete med handläggningsrutiner, mer arbetsledning till ny personal och mer egenkontroll i utredningar som genomförs av konsult.

Förvaltningen ser ett stort värde i att få del av synpunkter som ett underlag för att kunna förbättra kvaliteten.

Såväl synpunkter och klagomål som avvikelser ska hanteras både individuellt och aggregerat som ett underlag till förbättring av verksamheten. Det finns ett behov av att utveckla förvaltningens hantering av avvikelser och synpunkter ytterligare och på ett mer systematiskt och samlat sätt analysera lärdomar så att återkoppling och lärdomar inte stannar enbart i enskilda delar i organisationen utan sprids och aggregeras för att leda till förbättringsåtgärder för verksamheten som helhet.

Processer

Det finns ett pågående arbete att kartlägga och beskriva verksamhetens processer. Arbetet har blivit fördröjt utifrån införandet av ett nytt intranät, i vilket processerna ska presenteras. När det nya systemet är på plats kommer processerna kunna vara tillgängliga i digitalt format. Därefter kan arbetet kvalitetssäkras och verksamheterna bedriva ett systematiskt förbättringsarbete genom att ständigt utveckla processerna. Arbetssättet ska även bidra till tydliggörande av roller och ansvar samt en gemensam bild av helheten i organisationen.

Egenkontroll

Den som bedriver socialtjänst ska utöva egenkontroll i den omfattning och frekvens som krävs för att säkra verksamhetens kvalitet.

Arbetet med intern kontroll syftar till att säkra en ändamålsenlig och effektiv verksamhet, en tillförlitlig ekonomisk rapportering, tillförlitlig information om verksamheten samt att verksamheten följer lagar, föreskrifter och andra styrdokument.

Egenkontroll är systematisk uppföljning och utvärdering av den egna verksamheten samt kontroll av att den bedrivs enligt fastställda rutiner och processer. Egenkontroller kan exempelvis ske genom granskning av journaler, följsamhet till rutiner eller genomgång av checklistor. Egenkontroll kan också vara att jämföra verksamhetens resultat med andras eller att jämföra verksamhetens resultat mot tidigare år.

Förvaltningen har genomfört egenkontroll under året. Aktuella fokusområden har bland annat varit:

- Utredningstider – Kontrollen har uppkommit till följd av avvikelser. Kontrollen skedde 2018 månadsvis och resultatet presenterades för enhetschef och arbetsledare samt till verksamhetsledningen. Under året har enhetschef själv ansvarat för egenkontrollen. Den aktuella enheten har bedrivit ett arbete för att försöka nå kortare utredningstider. Det finns ett behov att arbetet pågår även under kommande år då vi ännu inte lyckats flytta fram positionerna i vårt utredningsarbete i tillräcklig grad.
- Genomförandeplaner – Vi ser att det finns insatser som saknar genomförandeplan och arbetet mot att ha planer i alla ärenden kommer fortgå under 2020.
- Hantering av synpunkter och klagomål.
- Ej verkställda beslut - Verksamheten rapporterar gynnande beslut som inte verkställts inom tre månader till IVO samt till nämnden kvartalsvis. Under året har IFO rapporterat sex gynnande beslut som inte verkställts (vid årets slut hade samtliga verkställts).

I ett av fallen har IVO begärt yttrande och handlingar från nämnden utifrån övervägande att ansöka om utdömmande av särskilt avgift på grund av det icke verkställda beslutet. De handlingar som skickades in visade en redogörelse för skälen till dröjsmålet och vilka insatser som den enskilde erbjudits under väntetiden. Mot bakgrund av de redovisade omständigheterna i ärendet bedömde IVO att det inte fanns skäl att ansöka om utdömmande av särskild avgift och ärendet avslutades.

- Särskiljande domar från förvaltningsdomstol har kontrollerats och redovisats för nämnden kvartalsvis. Under året har 39 beslut om bistånd överklagats och behandlats i domstol. I 35 av dessa har domstol avlagt klientens överklagan (i två ärenden har domstol avskrivit det överklagade beslutet då klienten återtagit sin överklagan). I två fall har domstol upphävt och återförvisat det överklagade beslutet för ny prövning av nämnden. Inget överklagande från klient har bifallits av domstolen.
- Årlig kartläggning av långvarigt ekonomiskt bistånd (Socialstyrelsens definition 10 månader eller mer) genom IT-stödet Dioevidence. Årets kartläggning visade bland annat att gruppen långvariga biståndsmottagare i kommunen åter ökat. Majoriteten har utländsk bakgrund, låg utbildningsnivå och saknar arbetslivserfarenhet. Många av dem har behov av tolk och det är sammanfattningsvis en grupp som står långt från arbetsmarknaden.
- Brukarenkät och barnenkät i syfte att följa upp hur våra klienter upplever verksamhetens kvalitet (se mer under avsnittet Brukarmedverkan).

Risakanalys

Risakanalys ska ses som ett verktyg för att på ett strukturerat sätt identifiera, planera och genomföra åtgärder i förebyggande syfte. Vid behov ska handlingsplaner upprättas i syfte att minimera identifierade risker. Arbetet med risakanalys syftar till att vidta förbättringsåtgärder innan något har inträffat. Risakanalys kan göras på verksamhetsnivå eller på övergripande organisatorisk nivå och ska ses som en del i arbetet med ständiga förbättringar. Risakanalys och handlingsplaner ska alltid dokumenteras.

Verksamheten har under året arbetat med risakanalys främst vad gäller organisatoriska förändringar. Identifierade risker har i dessa fall handlat om högre arbetsbelastning för chefer, risker i ärendeprocessen, risker för längre beslutsvägar och risk för brister i samarbete. Handlingsplaner har upprättats för att åtgärda och följa upp identifierade risker.

Det finns ett behov att öka medvetenheten att på ett strukturerat sätt även göra risakanalys vad gäller verksamhetens kvalitet i förhållande till risk för konsekvenser för enskilda klienter.

Brukarmedverkan

IFO har för femte året i rad genomfört SKR:s brukarenkät. Undersökningen mäter hur brukare och klienter upplever kontakten med socialtjänsten, bland annat med avseende på bemötande, tydlighet och tillgänglighet. Resultatet redovisas utifrån andelen positiva svar och publiceras i Kolada (kommun och landstingsdatabasen) tillsammans med andra kommuners resultat. I jämförelse med riket ligger Ludvika högre eller nära rikssnittet inom flertalet områden (sett till IFO som helhet ligger vi högre än snittet för samtliga frågor).

I årets undersökning deltog 268 klienter, som besökte IFO under de veckor enkäten erbjöds. Deltagandet är en ökning från fjolåret, då 199 svar inkom. Undersökningen bryts ner till verksamhetsområdena Ungdomar, Vårdnadshavare, Missbruk och beroendevård samt Ekonomiskt bistånd. För intern verksamhetsuppföljning erbjuder vi samma enkätfrågor även till våra klienter som besöker öppenvården, men det resultatet ingår inte i sammanställningen till Kolada. En sammanställning för IFO totalt redovisas nedan (inom parentes anges totalt antal svarande i frågan).

Brukarundersökning IFO totalt					Rikssnitt
(andelen positiva svar)	2016	2017	2018	2019	2019
Hur lätt eller svårt är det att få kontakt med socialsekreteraren (t.ex. via telefon, SMS eller e-post)	92 % (76)	84 % (144)	86 % (159)	93 % (267)	86 %
Hur lätt eller svårt är det att förstå informationen du får av socialsekreteraren?	95 % (80)	89 % (153)	93 % (178)	94 % (262)	90 %
Hur stor förståelse visar socialsekreteraren för din situation?	90 % (81)	83 % (151)	90 % (194)	91 % (264)	84 %
Frågar socialsekreteraren efter dina synpunkter på hur din situation skulle kunna förändras?	91 % (70)	85 % (134)	90 % (193)	93 % (265)	86 %
Hur mycket har du kunnat påverka vilken typ av hjälp du får av socialtjänsten i kommunen?	76 % (70)	69 % (127)	76 % (197)	81 % (260)	70 %
Hur nöjd eller missnöjd är du sammantaget med det stöd du får från socialtjänsten i kommunen?	92 % (75)	86 % (144)	92 % (196)	92 % (260)	84 %
Hur har din situation förändrats sedan du fick kontakt med socialtjänsten i kommunen?*	77 % (70)	72 % (127)	83 % (196)	82 % (262)	76 %

Tabell 3. Resultat brukarundersökningen. Källa; Kolada

*Andelen motsvarar de som svarat förbättrats mycket eller förbättrats lite.

Vår egenutformade barnenkät har även den för femte gången erbjudits de barn och ungdomar (6-18 år) som möter verksamheten under de fyra veckor som undersökningen pågår (undersökningen genomfördes inte 2016). Frågorna belyser de viktiga aspekterna delaktighet och om barnet/den unge förstår varför de träffar socialtjänsten. I årets undersökning deltog 67 barn och unga, vilket är en ökning med sex individer.

Barnenkäten					
(andelen positiva svar)	2014	2015	2017	2018	2019
Vet du varför du och din familj träffar mig?	80 % (35)	90 % (41)	97 % (36)	93 % (59)	80 % (66)
(Jag har träffat dig och din familj) Tycker du att jag har lyssnat på dig?	90 % (35)	95 % (41)	94 % (36)	95 % (60)	95 % (63)

Tabell 4: Resultat barnenkäten. Källa; Verksamhetsutvecklare

Med utgångspunkt av resultatet i undersökningarna vidtas åtgärder för att förbättra verksamhetens kvalitet. Årets undersökning visar till mångt och mycket ett bra resultat med nöjda klienter. Ludvika ligger över riksnittet inom flertalet områden. Inför 2020 behöver vi fortsätta arbeta för ett högre deltagande, eftersom vi vet att betydligt fler klienter besöker vår verksamhet under undersökningsperioden än de som svarat.

Personalens medverkan i kvalitetsarbetet

Lagstiftningen tydliggör att var och en som fullgör uppgifter inom socialtjänsten är skyldig att medverka i verksamhetens kvalitetsarbete genom rapporteringsskyldighet. Att aktivt arbeta med avvikelser, synpunkter och klagomål som en del i det vardagliga arbetet är ett sätt att arbeta förebyggande och kvalitetsförbättrande. Alla enheter och medarbetare inom IFO arbetar i enlighet med föreskrifterna gällande rapporteringsskyldigheten genom att upptäcka och rapportera avvikelser samt delta i förbättringsarbetet, ofta genom arbete på arbetsplatsträffar, ärendegenomgångar och planeringsdagar.

2020-03-11

Social- och utbildningsnämndens arbetsutskott

§ 15

Dnr 2020/100 – 70

Verksamhetsberättelse individ- och familjeomsorgen - Redovisning

Arbetsutskottets förslag till beslut

Social- och utbildningsnämnden noterar individ- och familjeomsorgens verksamhetsberättelse för 2019.

Beskrivning av ärendet

Verksamhetsberättelsen redovisar individ- och familjeomsorgens verksamhet 2019.

Beslutsunderlag

1. Tjänsteskrivelse från förvaltningen daterad den 3 mars 2020.
2. Verksamhetsberättelse individ- och familjeomsorgen 2019 daterad den 27 februari.

Beslut skickas till

Social- och utbildningsnämnden



Social- och utbildningsnämnden

Verksamhetsberättelse individ- och familjeomsorgen 2019

Förvaltningens förslag till beslut

Social- och utbildningsnämnden noterar individ- och familjeomsorgens verksamhetsberättelse för 2019.

Beskrivning av ärendet

Verksamhetsberättelsen redovisar individ- och familjeomsorgens verksamhet 2019.

Ekonomiska konsekvenser

Förvaltningens förslag till beslut medför inte några kostnader.

Ann-Sofie Anderson
Verksamhetschef

Bilagor

1. Verksamhetsberättelse individ- och familjeomsorgen 2019



Verksamhetsberättelse Individ- och familjeomsorgen 2019



Innehåll

Individ- och familjeomsorgens ansvarsområde.....	3
Ludvika kommuns vision och mål	3
Verksamhetsbeskrivning	4
Viktiga händelser 2019 – IFO övergripande	4
Individ- och familjeomsorgens organisation 2019	5
Stöd- och försörjningsenheten.....	5
Utredningsenheten.....	6
Familjehem- och familjerättsenheten.....	7
Öppenvårdsenheten	8
Samverkan	10
Intern samverkan inom förvaltningen.....	10
Samverkan inom kommunen.....	11
Lokala samverkansparter.....	12
Länsövergripande samverkan	12
Personal	13

Individ- och familjeomsorgens ansvarsområde

Individ- och familjeomsorgen (IFO) ansvarar för att på social- och utbildningsnämndens uppdrag utföra sociala insatser till alla kommuninnevånare oavsett ålder, med undantag för omsorger om äldre människor och omsorger om människor med funktionshinder för vilka vård- och omsorgsnämnden ansvarar.

Socialförvaltningen ansvarar för att individer och grupper i behov av stöd från IFO:s insatser får sina behov utredda och tillgodosedda. Målet är att människor ska kunna leva och utvecklas tryggt och självständigt, utan insatser från socialtjänsten. Förvaltningen ska alltid se till individens och nätverkets egna resurser och andra instansers ansvar innan insatser sätts in. Insatserna ska vara så lite ingripande som möjligt för att värna om integritet och tillvaratagandet av de egna resurserna. Arbetet ska värna om människors delaktighet och inflytande över sin livssituation och sina insatser. Barns bästa ska särskilt beaktas.

IFO:s ansvarsområde innefattar:

- Myndighetsutövning enligt socialtjänstlagen, Lagen om vård av unga i vissa fall, Lagen om vård av missbrukare i vissa fall, Lagen om unga lagöverträdare och Föräldrabalken
- Biståndsbedömda insatser i form av stöd och behandling i öppenvård eller i dygnsvård
- Ekonomiskt bistånd
- Förebyggande insatser
- Budget- och skuldrådgivning

IFO har ett särskilt uppdrag att erbjuda stöd vid hemlöshet, stöd och hjälp till brottsoffer och deras anhöriga samt att stödja personer som varit utsatta för våld i nära relationer.

Verksamheten ska bygga på respekt för människors självbestämmande och integritet. De insatser som ges ska utifrån en helhetssyn vara samordnade och präglade av kontinuitet, vara kunskapsbaserade och effektivt utförda, vara tillgängliga samt vara trygga, säkra och präglade av rättssäkerhet i myndighetsutövningen.

Ludvika kommuns vision och mål

Kommunfullmäktige har beslutat om kommunövergripande mål, bestående av en vision, tre målområden, fem mål samt arton resultatmått. Målen handlar om vad kommunen ska åstadkomma för invånarna (resultat).

Visionen ”Ludvika är framtidens, tillväxtens och möjligheternas kommun” delas in i de strategiska målområdena barn- och unga, näringsliv samt livsmiljö.

De kommunövergripande målen är att Ludvika ska vara:

- En av landets bästa skolkommuner
- En bra kommun att växa upp i
- En tillväxtkommun
- En bra kommun att leva i
- En miljövänlig kommun.

Verksamhetsbeskrivning

Viktiga händelser 2019 – IFO övergripande

(Mer områdesspecifika händelser beskrivs under aktuellt verksamhetsområde)

En ny nämnd med ny ordförande och nytt presidium konstituerandes i samband med den nya mandatperioden.

Fyra omstruktureringar i organisationen har genomförts under året, efter beslutat i samverkan med arbetstagarorganisationer.

- De socialsekreterare som följer upp insatser har omorganiserats från öppenvården till utredningsenheten.
- Fältfritidsassistenterna har omorganiserats från skolans elevhälsovård till IFO:s öppenvård.
- Stöd- och försörjningsenheten har genomfört en förändring i ledningsstrukturen, gällande att gå från 2.0 enhetschefer och 1.5 förste socialsekreterare till att istället ha 1.0 enhetschef och 2.0 förste socialsekreterare.
- En tjänst har avvecklats från administration utifrån besparingskrav och administrationen har omorganiserats från verksamhetschefens ansvarsområde till utredningsenheten (förändringen trädde i kraft i januari 2020).
- 0,9 enhetschefstjänst har övergått till andra arbetsuppgifter i form av egenfinansierat projekt

Arbetet med att implementera dokumentations- och handläggningssystemet BBIC (Barns Behov I Centrum) har fortgått under 2019 och i december medgav Socialstyrelsen kommunen ordinarie licens.

Riksdagen har beslutat att barnkonventionen ska bli svensk lag från år 2020. Varje enhet inom IFO har utsett barnkonventionärer som har ett särskilt fokus på barns rättigheter utifrån barnkonventionen.

Vi har via samordningsförbundet FINSAM ansökt om projektmedel för att starta igång en kvinnogrupp för utlandsfödda. Ansökan antogs och projektet startade upp under oktober.

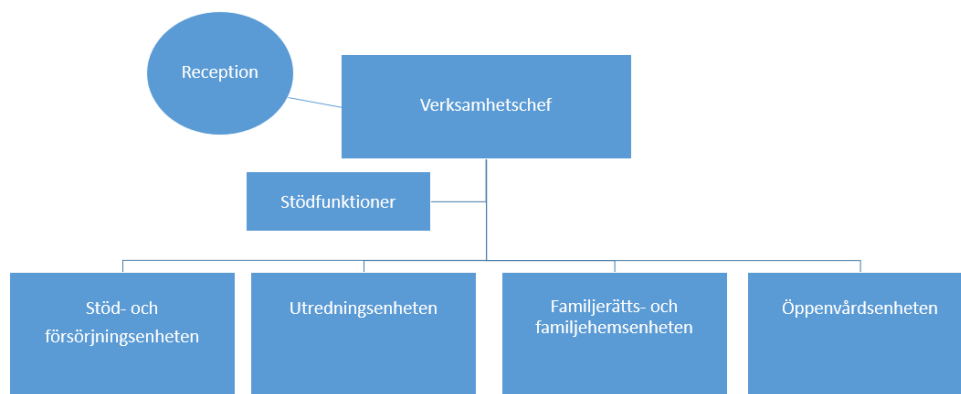
Under hösten genomfördes en föreläsning med Maria Bauer för hela IFO gällande bemötande av aggressiva individer och att förebygga våld på jobbet.

IFO har även detta år brottats med en budget som inte legat i fas med kostnaderna. Vi kunde redan under våren prognostisera ett stort underskott inom områden som missbruksplaceringar, barn- och ungdomsplaceringar samt inom ekonomiskt bistånd. En stor del av året har präglats av den åtgärdsplan som förvaltningen tagit fram i syfte att få en verksamhet i mer balans mot budget.

IFO hade viss personalomsättning under första halvåret, men efter sommaren har personalsituationen stabiliserats. Arbetet med att behålla och rekrytera personal fortgår för att få hållbara effekter tillsammans med ett bra lönearbete. Under våren skedde en lönesatsning där ingångslönerna höjdes för socialsekreterare. Under året har vi i perioder haft behov av socionomkonsulter för att få en verksamhet som lever upp till lagkraven.

Individ- och familjeomsorgens organisation 2019

IFO arbetar på uppdrag av social- och utbildningsnämnden. IFO har strax under 100 tillsvidareanställda medarbetare och 6 chefer.



Stöd- och försörjningsenheten

På Stöd- och försörjningsenheten arbetar vid årets slut 1,0 enhetschef, 2,0 1:e socialsekreterare och 18,5 socialsekreterare (varav en 20 % i EVI, En väg in och en 50 % med dödsbo och begravningskostnader). Därtill tillkommer 1,0 praktikhandledare och 1,0 handläggare som arbetar med dödsboanmälningar.

I arbetet med ekonomiskt bistånd är huvuduppgiften att hjälpa personer så att de kan klara sin försörjning på egen hand. Den andra uppgiften är att ge ekonomiskt bistånd till dess att målet är uppnått. Enheten tar emot ansökningar och utreder rätten till ekonomiskt bistånd, erbjuder rådgivning, stöd- och motivationssamtal i frågor som rör ekonomi, sysselsättning och försörjning. Detta innefattar samverkan med andra myndigheter och aktörer i syfte att kartlägga förutsättningarna för att få till stånd insatser (inklusive vård och rehabilitering) i syfte att hjälpa individen närmare egen försörjning.

Praktikhandledaren har till uppgift att tillskapa praktikplatser samt samordna och stödja personer som beviljats social praktik.

Inom enheten handläggs även dödsboanmälningar och begravningsansökningar och förmedling av egna medel. Enheten handlägger även allt övrigt bistånd avseende vuxna som inte gäller missbruk, exempelvis bistånd till skyddsplaceringar och annat stöd.

Tjänsten budget- och skuldrådgivning köps in via Smedjebackens kommun och rådgivning har kunnat erbjudas till alla som sökt hjälp. Under året har 59 nybesök genomförts, och ungefär hälften av dessa leder till ansökan om skuldsanering hos Kronofogden.

Ludvika kommun deltar i två projekt som drivs med stöd av SKR (Sveriges kommuner och Regioner). Det är dels ett treårigt utvecklingsprojekt som syftar till att minska långvarigt bidragsmottagande, bidra till lägre kommunala biståndskostnader och ett attraktivt och hållbart arbetsliv för personalen. Under året har medarbetare deltagit i nätverksmöten och workshops som anordnats inom ramen för projektet. Vi har under året även gått med i ett ettårigt digitaliseringsprojekt inom ekonomiskt bistånd. Syftet med projektet är att genom ökad automatisering av processen gällande ekonomiskt bistånd frigöra tid för det sociala arbetet med enskilda individer.

IFO har för tredje året i rad kartlagt samtliga individer som uppbär långvarigt ekonomiskt bistånd (10 månader eller mer enligt Socialstyrelsens definition). Kartläggningen visade bland annat att antalet individer som uppbär långvarigt ekonomiskt bistånd ökat, att det finns ett behov av omfattande insatser när det gäller språkutveckling och utbildningsinsatser samt att många barn lever i familjer med långvarigt ekonomiskt bistånd.

Under våren har hela enheten deltagit i en juridisk utbildning i handläggning av ekonomiskt bistånd.

Utredningsenheten

Enheten består av 17 socialsekreterare, 1,5 1:e socialsekreterare samt 1,0 enhetschef. Utredningsenheten ansvarar för att ta emot alla inkomna anmälningar/ansökningar rörande barn och vuxna samt för att utreda dessa.

Enhetens mottagningsfunktion tar emot anmälningar, ansökningar och fungerar rådgivande. Mottagningen har under året utvecklats och effektiviserat sitt arbetssätt med att ta emot och handlägga anmälningar, vilket gett gott resultat.

Utredande socialsekreterare, inriktning barn och unga, arbetar med att utreda och kartlägga barn och deras familjers behov av eventuella insatser från socialtjänstens sida. Utredningar kan mynna ut i insatser i form av öppenvård i egen regi, vård i annan form, såsom kontakt-familj/person eller placering i familjehem eller HVB-hem. Under året har vi sett en ökning av antalet ärenden som leder till ansökan med stöd av LVU (lag med särskilda bestämmelser om vård av unga). Handläggningen är i dessa ärenden mycket krävande och utmanande. I många ärenden ser vi behov av tolk och vi ser att gruppen barn med psykisk ohälsa ökat. Gruppen arbetar med utmatningen att hålla utredningstiderna inom

den lagstadgade tiden, bland annat genom att digitalisera arbetet samt ha tydliga utredningsplaner.

Utredande socialsekreterare, inriktning missbruk, utreder anmälningar och ansökningar gällande vuxna i behov stöd mot sitt missbruk. Utredningarna kan mynna ut i stöd-, motivationsarbete och behandling i form av öppna insatser inom IFO:s öppenvård och i vissa ärenden i form av placering på institution/ behandlingshem. Arbetsgruppen har varit hårt belastad under året men tack vara väl utarbetade rutiner och riktlinjer har arbetet ändå fungerat tillfredsställande. Handläggarna har haft fokus på att prioritera uppföljningar av placeringar och har sett en positiv effekt av det. Arbetet med insatsen Previct (läs mer under öppenvården) har verkat positivt för både klient och socialtjänsten.

Insatsteamet arbetar med att följa upp och samordna beviljade insatser i form av öppenvård, kontaktfamilj och kontaktperson för barn och unga. De gör yttranden till myndigheter, arbetar med ungdomstjänstären samt med eget stöd till barn, ungdomar och deras familjer. Insatser som avslutas följs upp systematiskt genom IT-stödet Dioevidence. Insatsgruppen har bibehållit en väl fungerande samverkan med behandlingspersonalen på öppenvårdsenheten samtidigt som de kommit de utredande socialsekreterarna närmare vilket påverkat klienterna positivt med smidiga överlämningar.

Vad gäller alla individer oavsett ålder handlar arbetet om att erbjuda stöd till att frigöra och utveckla den enskildes egna resurser, till att främja jämlikhet i levnadsvillkor och att stötta till ett aktiv deltagande i samhällslivet.

Socialsekreterarna har fortsatt utvecklat arbetet under året genom fokus på struktur och tydlighet. Även vår samverkan med flera samverkanspartners har förbättrats vilket påverkat klienterna på ett positivt sätt.

Hela enheten har under 2019 har fokus delaktighet och på barnkonventionen. Delaktighet ska genomsyra såväl kollegial nivå (även från chef till medarbetare) som i kontakten med anhöriga och deras viktiga roll i våra ärenden, inte minst i missbruksärenden. Vi har även fokuserat på barnens delaktighet och rätt att komma till tals, bland annat genom att uppmärksamma detta på APT men också konkret i utredningar.

Familjehem- och familjerättsenheten

Enheten består av 1,0 enhetschef, 1,0 1:e socialsekreterare, 4,0 socialsekreterare med inriktning mot familjehem, 6,0 socialsekreterare med inriktning mot barn, 3,0 familjerättssekreterare samt 2,0 vakanta pooltjänster. Under året har enhetens organisation och personalstyrka förändrats. Mängden familjerättsliga ärenden har minskat under 2019, varpå 1,0 tjänst omvandlades till socialsekreterare med inriktning mot barn då arbetet med placerade barn ökat. Enheten har vuxit och visat sig ha behov av ärendeansvarig arbetsledare, varpå tjänsten 1:e socialsekreterare tillkommit genom en tidigare socialsekreterartjänst.

Socialekreterare med inriktning mot familjehem arbetar med att utreda och handleda familjehem, utbilda nya familjehem, matcha barnet/den unges behov av familjehem med rätt placering samt skriva avtal.

Socialekreterare med inriktning mot barn stödjer det placerade barnet/den unge, har kontakt med skolan och hjälper till att hitta rätt kompletterande insatser, t.ex. via BUP och habiliteringen. De ansvarar för umgängesplaneringen och har regelbunden kontakt med det placerade barnet/ungdomens föräldrar och erbjuder dem stöd. Familjehemsplaceringar som avslutas följs upp systematiskt genom IT-stödet Dioevidence.

Familjerättssekreterarna ansvarar för faderskapsutredningar, samarbetsamtal, vårdnad- boende och umgänges utredningar och -avtal samt adoptionsutredningar.

Vi arbetar ständigt för att använda våra egna familjehem och undvika konsultstödda familjehem och HVB för barn och unga, men det är alltid barnets enskilda behov som styr. Vi har arbetat intensivt med att stötta familjehemmen som tar emot barn med omfattande specifika behov som är särskilt krävande, så att familjehemmen ska orka stå kvar i sina uppdrag.

Enheten har arbetat intensivt med metoden Signs of safety avseende några barn som varit placerade med stöd av LVU. Metoden är ett säkerhetsorienterat, samarbetsstyrt och styrkebaserat arbetssätt där fokus ligger på att göra barn, föräldrar och andra involverade delaktiga och engagerade i samtal och dialog runt den oro som finns för barnet eller den unge. Resultatet blev att fler av barnen kunde avsluta sin placering och flytta hem.

Öppenvårdsenheten

Består av en 1,0 enhetschef, ett familjeteam som omfattar 5,0 tjänst, ett beroendeteam om 4,0 tjänst, ett ungdomsteam som omfattar 4,0 tjänst samt stödboende, som omfattar 1,0 samordnare och 3,0 boendepedagoger. Personal från öppenvården tjänstgör viss del av sin arbetstid på ungdomsmottagningen.

Familjeteamet arbetar i huvudsak med psykosociala behandlande insatser riktade till barn, ungdomar och deras familjer med fokus på förändringsarbete. Uppdragen är av olika karaktär och kan t.ex. innebära stöd till våldsutsatta barn, våldsutövande föräldrar, umgängestöd, familjesamtal, krisstöd med mera.

Beroendeteamet arbetar både med biståndsbedömda och öppna psykosociala behandlingsinsatser, enskilt och i grupp, riktade mot olika former av riskbruk, missbruk och beroende (t.ex. avseende alkohol, droger och spel). Teamet har även en öppen mottagning för rådgivning och provtagning gällande beroendefrågor. Öppenvården kan erbjuda digitala nykterhetstest genom verktyget Previct som stöd/ behandling i samband med alkoholberoende. Systemet är baserat på artificiell intelligens (AI) för att tidigt identifiera återfall och är ett komplement och stöd och behandling oberoende av behandlingsmetod.

Socialnämnden fått ett utökat ansvar för spelmissbruk. Ansvaret innebär att nämnden ska förebygga och motverka spelmissbruk bland vuxna och barn och unga. Öppenvården erbjuder enskilda behandlingssamtal vid spelmissbruk.

Ungdomsteamet bildades hösten 2019 och arbetar dels uppsökande och förebyggande på gruppnivå och dels på individnivå med enskilda samtal.

Öppenvården erbjuder och bedriver stödgruppsverksamhet för barn/unga, anhörigstöd, eftervårdsgrupp, motivationsgrupp missbruk samt grupp för våldsutsatta kvinnor.

Personal från familje-, beroende- och insatsteamerna ingår även i ett våldsteam, där våldsutsatta, våldsutövare och barn som har bevittnat våld erbjuds stöd och hjälp.

Våld i nära relation

Socialtjänstens skyldighet att verka för att brottsutsatta och deras närstående får det stöd och den hjälp de behöver i samband med att ett brott har begåtts regleras i socialtjänstlagen och i Socialstyrelsens föreskrifter och allmänna råd. Den nationella strategin för att förebygga och bekämpa mäns våld mot kvinnor är en del av regeringens jämställdhetspolitik och är kopplat till jämställdhetsmålet att mäns våld mot kvinnor ska upphöra. I strategin finns ett fokus på att stärka skyddet för våldsutsatta, men också på mäns delaktighet och ansvar för att stoppa våldet. Att erbjuda och ge insatser till personer som utövar våld är en viktig del i arbetet för att förebygga och motverka våld och kan indirekt ses som insatser för våldsutsatta kvinnor och barn som bevittnar våld.

Öppenvården har ett uppdrag att bedriva och utveckla familjevårdsarbetet. Klienterna aktualiseras via bistånd eller via egen förfrågan. Våldsmottagningen arbetar med rådgivning och behandling både med utsatta, våldsutövare samt barn som bevittnat våld, bland annat genom enskilda samtal, Trappansamtal för barn och grupp för kvinnor som varit utsatta för fysiskt, sexuellt och/eller psykiskt våld.

Under 2019 fanns planering att starta upp en grupp för våldsutövande män, vilket vi av personalmässiga skäl inte lyckades med. Målet kvarstår för 2020.

Vi arbetar för att förbättra kunskapsnivån vad gäller att arbeta med våldsutövare samt utöka kunskapsnivån vad gäller samtal med barn som bevittnat våld. I samband med att ett barn varit på Barnahuset arbetar öppenvården utifrån metoden Efter barnförhöret, vilket innebär att familjen följs upp efter att barnet förhörts av polis på grund av misstänkt brott mot barn. Uppföljning och utvärdering av metoden har visat att Ludvika lyckats väl i implementeringen och att vi ligger i framkant jämfört med andra kommuner. Utvecklingsarbetet med Efter barnförhöret kommer att fortsätta under 2020.

Stödboendeverksamheten och boendestöd

Verksamheten bedrivs av 1,0 verksamhetssamordnare och 3,0 boendepedagoger.

Det huvudsakliga syftet med placeringsformen stödboende är att under trygga former träna och förbereda den unge för ett självständigt boende och vuxenliv. Målgruppen är barn och unga i åldern 16-20 år som bedöms kunna bo i ett eget boende med anpassat stöd, och som inte har behov av sådana vård- och behandlingsinsatser som motiverar en placering i HVB eller familjehem (unga i åldern 16–17 år får tas emot i ett stödboende endast om det finns särskilda skäl).

Kommunen kan erbjuda stödboendeplatser i möblerade träningslägenheter där varje ungdom disponerar ett eget rum men delar på övriga utrymmen. Ungdomar som erbjuds och samtycker till insatsen anvisas en ledig plats utifrån socialstyrelsens krav på lämplighetsbedömning. Personalen vid stödboendet identifierar tillsammans med ungdomen det behov av stöd som är aktuellt inom olika livsområden och planerar för hur stödet ska genomföras. Den unge ska efter avslutad insats ha förutsättningar att klara ett eget boende och vara självförsörjande, klara sin dagliga livsföring, fungera i skola, arbete eller annan sysselsättning, kunna hantera sin egen ekonomi, ha ett socialt nätverk och en meningsfull fritid.

Vid utgången av 2019 var 15 ungdomar inskrivna i stödboendeverksamheten. Under året har 32 ungdomar varit inskrivna i olika perioder och omfattning. 19 av dessa har varit ensamkommande barn, vilket var den primära målgruppen när verksamheten en gång startade. 13 placeringar har varit ungdomar med psykosocial problematik som inte tillhör gruppen ensamkommande barn, vid årets slut är 7 av dessa fortfarande inskrivna. Totalt har dessa 13 ungdomar tillsammans varit placerade i stödboendet 2 691 dygn, vilket innebär en utebliven kostnad motsvarande drygt/cirka 3 mkr i externa placeringar.

Merparten av ungdomarna avslutade sin placering utifrån att de skaffat sig en egen försörjning genom studiemedel eller arbete, övriga flyttade av egen fri vilja tillbaka hem till föräldrarna eller skrevs ut på grund av regelbrott.

Boendestöd är en insats som utvecklats under 2019. Insatsen vänder sig till vuxna (18 år och äldre) som bor med socialt kontrakt, i trappstegboende eller som är i behov av stöd i det egna boendet. Boendepedagogerna arbetar med att stötta och hjälpa klienterna utifrån individuella genomförandeplaner so upprättats utifrån behoven. Målet är att den vuxna efter avslutad insats ska ha förutsättningar att klara ett eget boende och vara självförsörjande. Detta innebär bland annat att de ska klara sin dagliga livsföring och eget boende, ha en stabil nykterhet, kunna hantera sin egen ekonomi och fungera i studier, arbete eller annan sysselsättning.

Samverkan

Många av de som kommer i kontakt med nämndens verksamheter har sammansatta behov som kräver samverkan och samarbete såväl intern och mellan olika nämnder som extern med andra samverkansaktörer. Samverkan behövs för att säkra kvaliteten på de insatser som ges i verksamheten och administrativa gränser ska inte innebära ett hinder för de individer som berörs.

Intern samverkan inom förvaltningen

Den interna samverkan sker främst på individnivå i enskilda ärenden, dels inom enheter men också mellan enheter. Utgångspunkten för den interna samverkan är den enskildes behov och med ett särskilt fokus på barn och unga under 18 år.

Exempel på interna samverkansforum;

- Våld i nära relationer
En samordnare har ett övergripande ansvar att hålla sig uppdaterad gällande ny forskning och kunskap inom området. Samordnaren leder och ansvarar för en arbetsgrupp där minst en person från varje enhet deltar, där fokus är att förbättra rutinerna i våldsärenden och att sprida information och kunskap till övrig personal.
- IFO-skola
Samverkan mellan IFO, skola, förskola och elevhälsa med syfte att utveckla samarbetet på gruppnivå.
- Sommarprojektet
En verksamhet som anordnas i samverkan mellan elevhälsans fältfritidassistenter och IFO. Målgruppen ungdomar i åldern 13–16 år som har eller har haft kontakt med IFO och bedöms befinna sig i riskzon för en ogynnsam utveckling erbjuds praktikplats under tre veckor av sommarlovet. Syftet med verksamheten är att erbjuda en strukturerad vardag, social träning och en inblick i arbetslivet. Sommaren 2019 fullföljde 11 ungdomar hela projektet som avslutades med en uppskattad heldag med olika aktiviteter.

Samverkan inom kommunen

- Regeringens satsning Uppdrag psykisk hälsa
Samverkan med Vård- och omsorgsförvaltningen med syfte att förebygga psykisk ohälsa inom elevhälsan och öppenvården
- ”Öppet hus”
Samverkan med Vård- och omsorgsförvaltningen som möjliggör kompetensutbyte mellan förvaltningarna i enskilda eller avidentifierade ärenden. Vid denna samverkan kan vi också på tjänstemannanivå reda ut frågor inför eller efter en SIP (Samordnad individuell plan).
- Ludvikamodellen
En samverkansmodell mellan IFO, AME (arbetsmarknadsenheten), VBU (Västerbergsslagens utbildningscenter) Integration och Arbetsförmedlingen som syftar till att få ut fler individer i egen försörjning.
- Barnhälsoteam
En samverkansform för tidig upptäckt av barn med behov av stöd. Möte varje månad där förskola, socialtjänst, BVC (barnavårdscentral) och BHV (barnhälsovård) samverkar med stöd av samtycke.

- Konsultationsteam för barn i grundskolan, där personal från IFO, skola/elevhälsa, BUP (barn och ungdomspsykiatri), habiliteringen och samtalsmottagningen samverkar för tillsätta rätt insatser för det enskilda barnet.
- I samverkan med Ludvikahem sker arbete för att motverka hemlöshet och vi finansierar en halv tjänst som boendestödare hos dem sedan många år tillbaka. Öppenvårdspersonal har medverkat i Ludvikahems Huskurageträffar som genomförts i samtliga bostadsområden i Ludvika.

Lokala samverkansparter

Viktiga lokala samverkansparter är arbetsförmedlingen, samordningsförbundet FINSAM, försäkringskassan, familjecentralen Villgott, Kvinno- och tjejjouren i Ludvika/Smedjebacken samt brukar- och intresseorganisationer.

Samverkan med regionen sker främst med barn- och ungdomspsykiatri, barn- och ungdomshabiliteringen, Västerbergslagens psykiatriska sektor, ungdomsmottagningen, vårdcentralerna i Västerberslagen, samtalsmottagningen för barn- och unga samt Lovis (ett lokalt vårdprogram i samverkan mellan socialtjänsten, öppenvårdpsykiatri och primärvården i Ludvika och Smedjebackens kommuner gällande alkohol-, drog- och läkemedelsproblematik).

IOP (Idéburet Offentligt Partnerskap) har ersatt de föreningsbidrag som tidigare hanterats inom Social och utbildningsnämnden. IOP är en samverkansmodellen där man kan hitta gemensamma lösningar på samhällsproblem utan att använda sig av föreningsbidrag eller upphandling som finansiering.

Länsövergripande samverkan

Ett flertal länsövergripande riktlinjer och överenskommelser om samverkan är upprättade genom Region Dalarna;

- Överenskommelse om samverkan inom Missbruks- och beroendevården
- Överenskommelse om samverkan och samarbete inom Dalarna gällande Barn- och unga (0-17 år) med psykisk ohälsa och/eller psykisk funktionsnedsättning
- Riktlinjer för samordnad individuell plan – SIP
- Överenskommelse om läkarundersökning för placerade barn
- Riktlinjer för all samverkan vid in och utskrivning av patienter i slutenvård i Dalarnas län
- Tillnyktringsplatser (TN-platser)

Socialtjänstens utvecklingscentrum Dalarna (SUD) är ett samverkansorgan mellan Högskolan Dalarna och yrkeslivet inom det sociala välfärdsområdet.

Genom SUD ska högskolan och yrkeslivet gemensamt främja utbildning, forskning och en evidensbaserad verksamhetsutveckling inom det sociala välfärdsområdet. Dalarnas kommuner har även avtal med Högskolan Dalarna som innebär att varje kommun ansvarar för att erbjuda verksamhetsförlagd utbildning (VFU) till socionomstudenter under utbildningstiden.

Ludvika kommun omfattas av den länsgemensamma socialjouren och kompetenscentrat Barnahus genom avtal med Borlänge kommun för barn och unga som utsatts för våld och övergrepp.

Kommunens medborgare har under året haft tillgång till familjerådgivning genom avtal med Borlänge kommun.

Nyckeltal					
	2015	2016	2017	2018	2019
Antal samrådsärenden Barnahus	9	12	10	24	24
Totalt antal ärenden socialjouren	i.u.	96	106	131	120
Totalt antal ärenden under året, Familjerådgivningen	39	40	43	40	59
Totalt antal samtal under året, Familjerådgivningen	101	129	104	114	166

Tabell 1. Källa: Borlänge kommun

Personal

Styrtal					
Sjuktimmar i % av arbetad tid	Resultat				
	2015	2016	2017	2018	2019
Sjukfrånvarotal	9,1	8,61	8,7	8,3	4,7

Sjuktimmar i % över 60 dagar					
	Resultat				
	2015	2016	2017	2018	2019
Sjukfrånvarotal	78,3	60,08	56,46	57,70	61,1

Tabell 2. Källa: Personalenheten och personalsystemet Heroma

Sjukfrånvaron på IFO fortsätter att minska. Det låga sjuktalet kan bero en stabil IFO-verksamhet med god arbetsmiljö och stabiliserad personalstyrka.

	Resultat 2015	2016	2017	2018	2019
Andel socialsekreterare som har socionomexamen	83 %	79 %	76 %	70 %	80 %

Tabell 3. Källa: Enhetschefer

Regeringen har i den tidigare propositionen Stärkt stöd till barn och unga (prop. 2012/13:10) gjort bedömningen att det finns behov av ett fortsatt utvecklingsarbete inom den sociala barn- och ungdomsvården. Ett område som särskilt lyfts fram är kompetensutveckling för barnavårdshandläggare. Kompetenskraven finns angivna i Socialstyrelsens föreskrifter om behörighet att utföra vissa arbetsuppgifter i socialtjänstens barn- och ungdomsvård efter 2019. Siffrorna i tabellen ovan anger examensandelen för samtliga socialsekreterare. När det gäller socialsekreterare som arbetar direkt mot barn- och ungdomar är andelen med socionomexamen på IFO Ludvika 94 %. De socialsekreterare som inte har en fullständig examen har något enstaka moment att komplettera innan de kan examineras.

IFO har en intern arbetsgrupp, Behålla och rekrytera personal, som arbetar med frågan hur vi kan behålla kompetens personal samt ha ett bra rekryteringsläge. Gruppen träffas regelbundet med representanter från samtliga enheter inom IFO och har ett starkt fokus på att information till och från gruppen förankras på enheternas APT. Under året har bland annat en intern enkätundersökning genomförts för att belysa medarbetarnas uppfattning om IFO som helhet och den egna arbetssituationen. Resultatet var i stort mycket tillfredsställande, men låg något sämre när det gäller lönefrågorna.

Inom IFO försöker vi ta tillvara och sprida den kunskap som finns hos våra medarbetare. Vi anordnar bland annat själva utbildning i systemiskt förhållningssätt, MI (motiverande intervju) och BBIC till våra nya medarbetare.

2020-03-11

Social- och utbildningsnämndens arbetsutskott

§ 16

Dnr 2020/136 - 00

Presentation av social- och utbildningsförvaltningens organisation

Arbetsutskottets förslag till beslut

Social- och utbildningsnämnden noterar informationen.

Beskrivning av ärendet

Förvaltningen går igenom organisationsscheman över social- och utbildningsförvaltningens olika verksamheter.

Beslutsunderlag

1. Organisationsschema SOU 2020.

Beslut skickas till

Social- och utbildningsnämnden

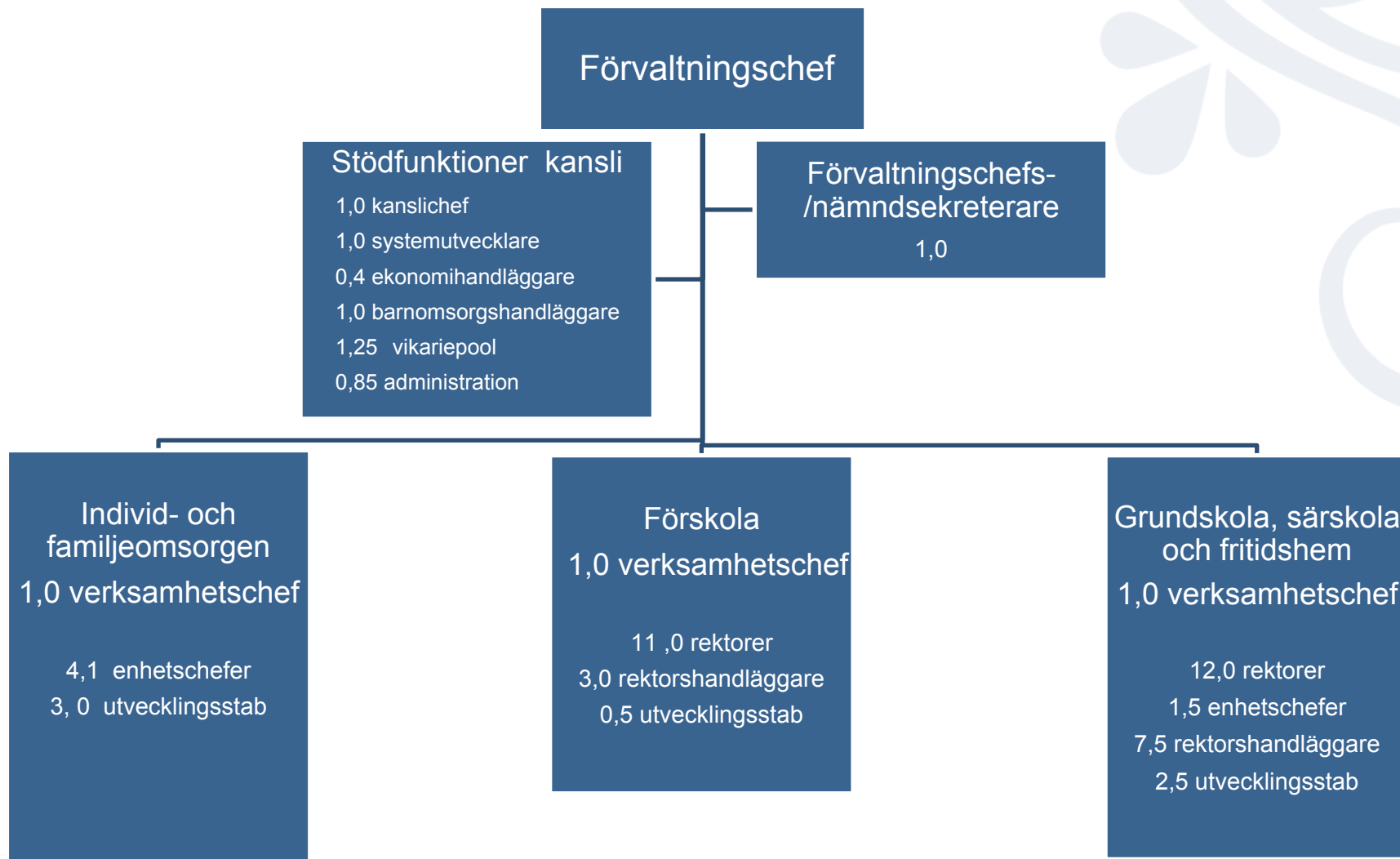


**LUDVIKA
KOMMUN**

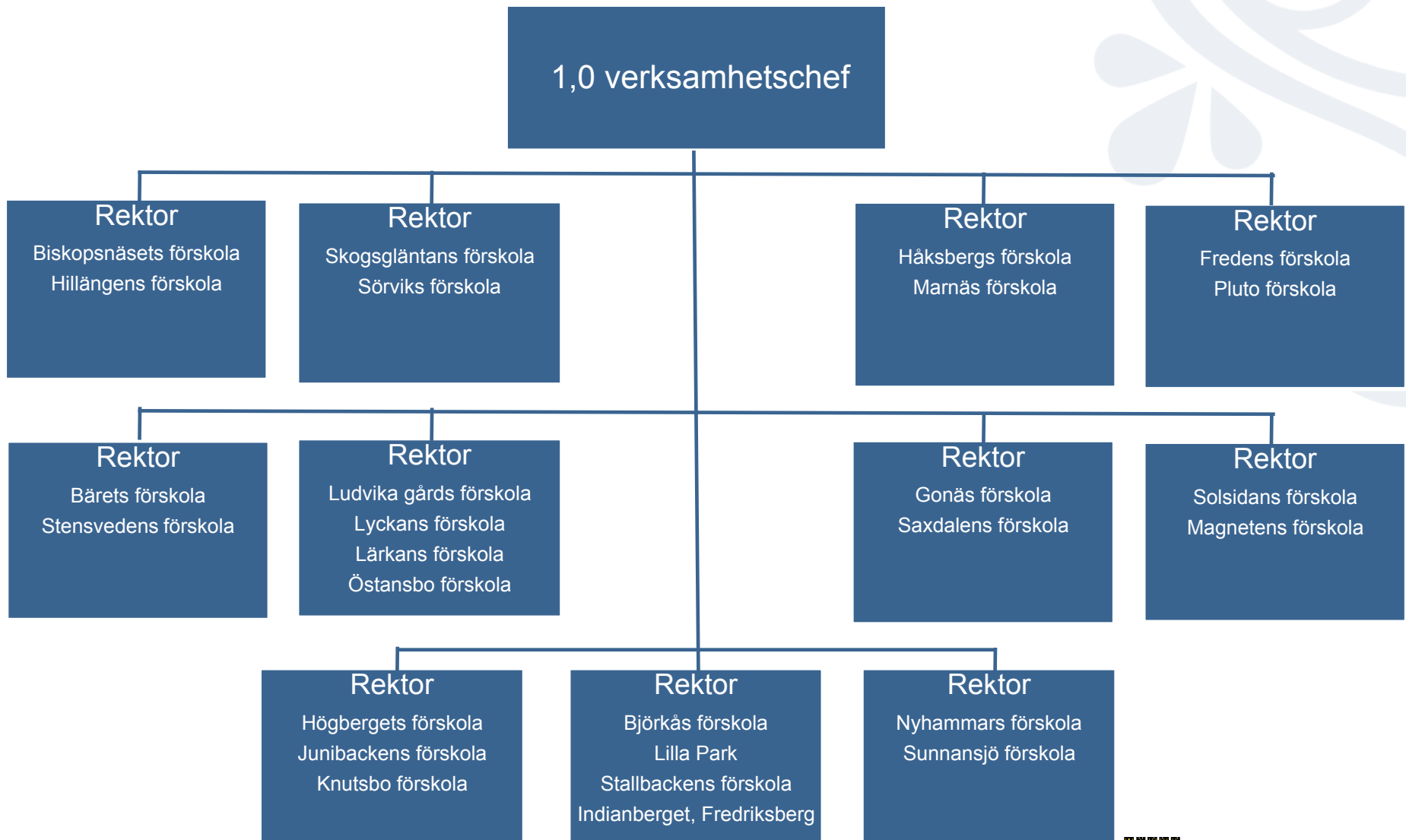
**Social- och
utbildningsförvaltningen**

Organisation

Organisation övergripande SUF 2020



Organisation FÖRSKOLA 2020



Organisation SKOLA 2020



Kontakt:

Barbro Forsberg Nystedt

0240-866 36

barbro.nystedt@ludvika.se



LUDVIKA
KOMMUN



LUDVIKA
KOMMUN

Anteckningar

Kansli

Rita Österholm, 0240-861 74
rita.osterholm@ludvika.se

Social- och utbildningsnämnden

Beslut om flytt av social- och utbildningsnämndens möte i april 2020

Förvaltningens förslag till beslut

Social- och utbildningsnämnden flyttar nämndens möte från den 29 april till onsdagen den 22 april 2020, kl 14:00.

Beskrivning av ärendet

På grund av förseningar i arbetet med förslag till budget 2021 hinner ärendet inte upp på social- och utbildningsnämndens möte den 25 mars 2020.

Nämnden måste behandla ärendet innan kommunens budgetdialog som äger rum den 23-24 april.

Förvaltningen föreslår därför att nämndens möte den 29 april flyttas till onsdagen den 22 april 2020 kl 14:00.

Gruppmötet kl 13:00.

Ingen förändring görs för individutskottet och ordförandeberedningen som ligger kvar den 29 april 2020.

Ekonomiska konsekvenser

Förvaltningens förslag till beslut medför inte några kostnader.

Barbro Forsberg Nystedt
Förvaltningschef

Beslut skickas till

Ledamöter/ersättare i SUN
Förvaltningens berörda tjänstemän
Nämndsekreterare
KS förvaltningskansli för publicering hemsidan
Akten



LUDVIKA
KOMMUN

Anteckningar

2020-03-11

Social- och utbildningsnämndens arbetsutskott

§ 20

Dnr 2019/853 - 62

Återremiss av rapport om konsekvenser av ändrade buss- och skoltider för kommunens grundskolor

Beslut

Arbetsutskottet återremitterar ärendet till förvaltningen för att kompletteras med de viktigaste punkterna som är prioriterade åtgärder.

Ärendet tas upp på social- och utbildningsnämnden den 25 mars 2020.

Beskrivning av ärendet

Inför innevarande läsår 2019/2020 genomfördes en omfattande förändring för kommunens grundskolor och gymnasieskolor. Förändringen innebar ändrad styrning av skolskjutiderna från region Dalarna, som i sin tur ledde till en ganska stor ändring av skolornas ramtider, dvs start- och sluttider på skoldagarna. Det blev även en styrning av utlägget av skoldagar under läsåret, vilket under innevarande läsår innebar att avslutningsdagen för läsåret infaller på samma dag för grundskolorna och gymnasieskolan inklusive ”studenten”. Ett arbetssätt som sedan många år inte förekommit i Ludvika kommun då det finns risk för att många ungdomar vill fira sin avslutning och det kan bli ”stökigt” på kvällen. Inför kommande läsår upprepas inte det med samma avslutningsdag.

Ramtiderna för att med start- och sluttider ändrades så att tidigare har det varit grundskolorna som startat först på morgonen och även då slutat först på eftermiddagen, numera är det tvärtom så att gymnasiet startar tidigare än våra högstadieskolor.

Ändringen av starttiderna har inneburit att förvaltningens fritidshem på de skolor som fått senare starttider har fått fler barn på morgonen men ingen skillnad på eftermiddagarna, personalkostnaden blir högre.

Ett stort problem har det blivit för våra högstadieskolor med att både start- och sluttiderna är mycket senare än tidigare läsår. Trots detta har eleverna som reser inte fått särskilt senare avresetider från hemmet på morgonen.

Rektorererna ger en bild av elever som är trötta och hungriga på slutet av dagen och som då ska hem och göra hemuppgifter och förhoppningsvis ha en meningsfull fritid. Måluppfyllelsen för studierna blir påverkad negativt.

Undervisningstiden utifrån timplanen har påverkats negativt i flera skolor. Eleverna missar undervisningstid framförallt de elever som behöver resa på skoltid till andra timplanebundna ämnen som bedrivs på andra skolor.

Förvaltningens förslag till beslut

1. Social- och utbildningsnämnden godkänner redovisningen av rapporten.
2. Social- och utbildningsnämnden beslutar att skicka rapporten, inklusive bilaga, för kännedom till kommunstyrelsen, kommunens nämnder och Västerbergslagens utbildningscentrum (VBU).

Beslutsunderlag

1. Tjänsteskrivelse från förvaltningen daterad den 8 mars 2020.

Behandling

Håkan Frank (M) föreslår att ärendet återremitteras till förvaltningen för att kompletteras med de viktigaste punkterna som är prioriterade åtgärder.

Ordförande ställer förvaltningens förslag mot eget förslag på återremiss och finner att arbetsutskottet beslutat att återremittera ärendet.

Beslut skickas till

Förvaltningschef för verkställighet
Akten

Social- och utbildningsnämnden

Konsekvenser av ändrade buss- och skoltider för kommunens grundskolor

Förvaltningens förslag till beslut

1. Social- och utbildningsnämnden godkänner redovisningen av rapporten.
2. Social- och utbildningsnämnden beslutar att skicka rapporten, inklusive bilaga, för kännedom till kommunstyrelsen, kommunens nämnder, Västerbergslagens utbildningscentrum (VBU) och Region Dalarna.

Beskrivning av ärendet

Inför innevarande läsår 2019/2020 genomfördes en omfattande förändring för kommunens grundskolor och gymnasieskolor. Förändringen innebar ändrad styrning av skolskjutstiderna från Region Dalarna, som i sin tur ledde till en ganska stor ändring av skolornas ramtider, dvs start- och sluttider på skoldagarna. Det blev även en styrning av utlägget av skoldagar under läsåret, vilket under innevarande läsår innebar att avslutningsdagen för läsåret infaller på samma dag för grundskolorna och gymnasieskolan inklusive ”studenten”. Ett arbetssätt som sedan många år inte förekommit i Ludvika kommun då det finns risk för att många ungdomar vill fira sin avslutning och det kan bli ”stökigt” på kvällen. Inför kommande läsår upprepas inte det med samma avslutningsdag.

Ramtiderna för att med start- och sluttider ändrades så att tidigare har det varit grundskolorna som startat först på morgonen och även då slutat först på eftermiddagen, numera är det tvärtom så att gymnasiet startar tidigare än våra högstadieskolor.

Ändringen av starttiderna har inneburit att förvaltningens fritidshem på de skolor som fått senare starttider har fått fler barn på morgonen men ingen skillnad på eftermiddagarna, personalkostnaden blir högre. För elever som inte har fritids och kommer med skolskjuts innan skolstart har skolan ansvar.

Ett stort problem har det blivit för våra högstadieskolor med att både start- och sluttiderna är mycket senare än tidigare läsår. Trots detta har eleverna som reser inte fått särskilt senare avresetider från hemmet på morgonen.

Rektorerne ger en bild av elever som är trötta och hungriga på slutet av dagen och som då ska hem och göra hemuppgifter och förhoppningsvis ha en

meningsfull fritid. Måluppfyllelsen för studierna blir påverkad negativt. Som det är nu ökar den psykiska ohälsan” eleverna orkar inte” på grund av långa dagar.

Undervisningstiden utifrån timplanen har påverkats negativt i flera skolor. Eleverna missar undervisningstid framförallt de elever som behöver resa på skoltid till andra timplanebundna ämnen som bedrivs på andra skolor.

Rätten till en fritid är hotad på grund av långa dagar. Elever uttrycker trötthet. Resultat av den årliga LUPP- enkäten är tydlig, för första gången på flera år går resultatet ner på vad ungdomarna anser om hur demokratin fungerar.

Förvaltningens förslag till åtgärder:

- En tydlig önskan och krav från Social- och utbildningsförvaltningen är att grundskolans ledning har möjlighet att tidigt delta i en dialog med Region Dalarna och övriga kommuners skolansvariga när start och stopptider planeras och även läsårsdagarnas förläggning. Skolan måste vara med i hela processen eftersom det har blivit ett arbetsmiljöproblem för både elever och personal. Vissa skolor har även fått svårt att tillgodose elevernas garanterade undervisningstid.
- Busskort ska gälla även under lov för de som är berättigade till busskort. Gäller sportlov, påsklov, höstlov samt första tre veckorna när sommarlovsskolan pågår. Busskortet behöver inte gälla hela länet utan enbart i Ludvika kommun.
- Skolan ska ge elever lovskola om någon riskerar att inte nå målen. Beställning av skolskjutsarna måste vara mer flexibelt i tidsperspektiv annars kan det drabba elever som inte skolan har hunnit utvärdera att de helt enkelt inte får skolskjuts till lovskolan. Se föregående punkt om busskort även på loven.
- Återinför att korten fungerar efter klockan 20:00. Det som skett nu är att elever med kvällsaktiviteter inte kan delta.
- Region Dalarna bör göra en konsekvensanalys och utvärdering av resultatet av att låta gymnasiet ha tidigare starttider än grundskolan. Social- och utbildningsförvaltningen ser nästan enbart negativa konsekvenser.

Vid planerade förändringar ska verksamheter utifrån Barnkonventionen göra barnkonsekvensanalyser innan förändringar. Önskvärt är även en dialog med t. ex. elevråden.

Barnkonventionen innehåller perspektiv som måste analyseras. I den finns rätten till utbildning och rätten till en meningsfull fritid.

Ekonomiska konsekvenser

Ökade kostnader för fritidshem på morgonen. Ökade kostnader för personal som fått ökad tid för bland annat morgon- och bussvakt.

De långa skoldagarna för resande högstadieselever kan ge konsekvenser i kostnader av ett erbjudna mellanmål.

Barbro Forsberg Nystedt
Förvaltningschef

Jessica Carlberg
Verksamhetschef skola

Bilagor

1. Konsekvenser utifrån ändrade skolskjutstider

Beslut skickas till

Kommunstyrelsen för kännedom, inklusive handlingar
Kommunens nämnder för kännedom, inklusive handlingar
Västerbergslagens utbildningsförbund för kännedom, inklusive handlingar
Region Dalarna för kännedom, inklusive handlingar
Akten

	A	B	C	D
1	Skolenhet	Hur har skolverksamheten påverkats?	Hur har fritidsverksamheten påverkats?	Förslag på förändring.
2	Vasa	Inte alls	Inte alls	
3	Sörvik	De första bussarna kommer redan 45 minuter före skoldagens början, vilket leder till ökad bemanning för tillsyn på morgonen och eleverna vistas onödigt länge i verksamheten. Senare starttid detta läsår innebär svårigheter att få ut garanterad undervisningstid och vi har fått minska på elevernas raster. I förlängningen blir det stressigare dagar och elevernas återhämtning under dagen försämras.	Fler barn på fritids på morgonen	Att skolskjutsar lämnar elever så nära skoldagens starttid som möjligt. Starttid 8.00 samt en ytterligare sluttid skulle förbättra möjligheten att få ut garanterade undervisningstiden. För oss som reser till andra skolenheter för slöjd, musik, hem- och konsumentkunskap, språkval och bad i perioder, innebär det att vi lägger mycket tid till resor under en vecka. Detta behöver man ta hänsyn till när skolskjutsarnas start- och stopptider planeras. Eftersom det är regelbundna förseningar vid våra resor till andra enheter försvinner alltid ytterligare tid till undervisning - vilket vi absolut inte har utrymme för! Att vi dessutom hänvisas till att ta Kulturbuss för besök på ex bibliotek begränsar oss och försvårar planering eftersom vi aldrig kan garanteras sittplats och små barn behöver sitta utspridda bland andra passagerare i hela bussen utan kontakt med personalen - det är inte likvärdiga förutsättningar för skolorna. Kan samordning ske med skolskjutsar som går "tomma" tillbaka från skolor och låta klasser åka med tillbaka in till centrum när sista skolturen är körd?
4	Sunnansjö	Se Nyhammar	inte alls	Se ovan
5	Solvik	Vi har haft svårare att få in den garanterade undervisningstiden under skoldagen då vår skoldag komprimerats ihop.	Inte alls	Önskan att elevernas skolskjuts går i direkt anslutning till skoldagens slut samt en utökning av våra ramtider för att den garanterade undervisningstiden ska få plats under skolveckan.
6	Park	Svårt att få till utvecklingstid för pedagogerna. Tiden på eftermiddagen blir kort eftersom eleverna slutar senare och vi även ska vara bussvakt.	En del elever får långa skoldagar eftersom vi börjar skolan 08.30. Mycket personal måste arbeta på morgonen eftersom det kommer mycket barn då.. Det innebär att det är svårt att få ihop schemat med befintlig personal. Kostnaden för fritidsverksamheten ökar. Vi vill börja tidigare på morgonen så vi kan sluta tidigare.	Tillbaka till tidigare ramtider.
7	Nyhammar	Heldags slöjden har försvunnit då vi inte kan boka bussar som vi vill. Svårt att få in alla ämnen som kräver transport då Dalatrafikstider styr och inte verksamheten.	inte alls	Vi önskar att det går att boka buss till samma kostnad alla timmar eleverna går i skolan.

	A	B	C	D
1	Skolenhet	Hur har skolverksamheten påverkats?	Hur har fritidsverksamheten påverkats?	Förslag på förändring.
8	Lorensberga f-3	Skolverksamheten har inte påverkats	Fritidsverksamheten har inte påverkats	
9	Lorensberga 7-9	Då vi nu slutar senare under eftermiddagarna för detta med sig att vi behöver utöka personalstyrkan. Vi har eleverna kvar i skolan längre vilket gör att det krävs personal både i kapphallen och i klassrummen. Vi upplever att det blir stökigt och vi har fler händelser som bråk och skadegörelse under dessa sena eftermiddagar. Det är också oerhört frustrerande att bokandet av bussar styr hela vår schemalägningsprocess. Utöver våra egna resande elever påverkas vi ju av detta då vi har många elever som också kommer till oss och har t.ex. slöjd, Hkk och språk. Det ororar mig också att vi har elever som under denna termin är mycket tröttare och också väljer att hoppa av fritidsaktiviteter då dagarna blir för långa. Detta är bekymrande ur många perspektiv.		Bussorganisationen kan inte vara den som styr hur vi i skolan ska organisera vår verksamhet.
10	Lorensberga 4-6	Skolverksamheten har inte påverkats		
11	Kyrk 7-9	För många högstadiel elever på Kyrkskolan 7-9 blir skoldagen väldigt lång. Kultur och fritidsförvaltningen och lokala idrottsföreningar "ligger på" att vi ska ur sporthallens lokaler så fort som möjligt. Eleverna är mer trötta och hungriga på eftermiddagen än tidigare. Lärarna upplever att eleverna har svårare att hålla fokus på eftermiddagarna, speciellt sista lektionen. Eleverna skulle behöva få mellanmål för att orka. Det kan bli upp till fem timmar sedan eleven ätit lunch tills skoldagens slut. Vi har behövt lägga personalens konferanstid med start 07.15 (två dagar per vecka) vilket gör att personalens arbetstid då blir nästan 9 timmar.		Tråkigt att bussorganisationen styr mer än pedagogiska tankar. Ökad flexibilitet önskvärd, då bussarna styr hela schemat.
12	Kyrk 4-6	Svårigheter att få till ett pedagogiskt schema för verksamheten utan att behöva bemanna för personal som skall vakta de elever som väntar på buss.		Möjligheter att skolans schema får påverka busstiderna och inte tvärtom.
13	Knutsbo	inte alls	inte alls	Skolskjutsar och skoltidsresor ska anpassas efter vad som gagnar elevernas utbildning och inte tvärtom.
14	Junibacken	Vi kunde inte längre ha kvar vår slöjdundervisning på Nyhammarsskola då hemresan blev senare än vi kunde få skoltidsresa.	inte alls	Skolskjutsar och skoltidsresor ska anpassas efter vad som gagnar elevernas utbildning och inte tvärtom.

	A	B	C	D
1	Skolenhet	Hur har skolverksamheten påverkats?	Hur har fritidsverksamheten påverkats?	Förslag på förändring.
15	Fredriksberg F-9	Eftersom bussen kommer hem 18:00 utgår allt föreningsliv för elever som kommer hem då.		Busstider som gagnar högre måluppfyllelse och ökar trygghet och studiero
16	Blötberget	Skolbussarna som lämnar före skolan och hämtar efter skoldagens slut, fungerar bra. Varannan vecka kommer skoltaxi och lämnar två elever från Ludvika kl 07.15, dessa elever 7 och 9 år gamla får då vänta i 50 min innan skolstart. Skolan har många bussresor till andra skolor. Svårt att få ut timplanen och då förlorar eleverna undervisningstid, då resorna till bla språkval, hem- och konsumentkunskap och slöjd påverkar skolans och ramtiderna för skolskjuts är för tight.	Fler barn på morgonen innan skolan	Önskemål om att få tillbaka heldagslöjd då påverkar resandet mindre för elevernas undervisningstid. Borttaget pga skolskjutsarna som ger att ramtiderna blir för snäva
17	Björkås	Personalkrävande, personal får invänta sena bussar på morgonen, även sena bussar på em innebär att personal måste lägga tid i att vänta i stället för på övriga klassen/fritids. När bussar kommer sent på morgonen påverkas elevernas undervisningstid. Oro, osäkerhet, förändringar och annat strul som kan förekomma, kan påverka att skoldagen blir helt upp och ner = lite skolverksamhet den dagen. Chaufförernas bemötande är inte alltid på bästa sätt och det påverkar dagsformen för eleverna.	Inte alls, det blir skolverksamheten som blir påverkad.	Samma chaufförer som kör särskoleeleverna och bättre planering för vilka elever som ska med i de olika bussarna. Skoldagen skulle behöva börja 8.30 för att få till undervisningen bättre. Bättre kommunikation om bussar blir försenade, både till skolan och hem till vårdnadshavarna, chaufförer har ibland inga telefonnr hem även om vi har skrivit in det i legitimeringen. Mer diagnosinformation till chaufförerna, särskoleeleverna har alla särskilda behov.
18	Fredriksberg	Trötta elever på lektioner. Eleverna är också trötta efter långa dagar och orkar inte med umgänge eller rörelse som de gjort tidigare. Vårdnadshavare som läser SFI och måste åka buss har inte möjlighet till barnomsorg när bussen anländer till Fredriksberg. Detta i sin tur gör att många familjer inte kan bo kvar här utan måste flytta och vi förlorar elever.		

Förskolekön mars 2020 - Rapport

Arbetsutskottets förslag till beslut

Social- och utbildningsnämnden godkänner redovisningen av beläggning och kösituation.

Beskrivning av ärendet

Skollagen kap 8 styr erbjudandet av förskoleplatser inom en kommun.

I Ludvika kommun är det 204 barn i kö per den 28 februari 2020. 29 barn har tackat nej till skäligt erbjudande och 42 barn har uppnått 4-månadersregeln under januari och februari 2020 vilket innebär att de har rätt till en placering.

Barngruppernas storlek har ökat med 0,8 barn sedan november och snittet per avdelning är 17,0 barn per den 28 februari. Snittnärvarotiden för barnen på respektive förskola varierar med en differens på 15,6 timmar, en differens som ökat med 2 timmar sedan januarimånads statistik. Förändring har skett vid den förskola som i januari låg högst i snitt timtid och nu utökat den snitt tiden.

I förhållande till budgettram och oklarhet vid byggnadsprojekt reduceras den planerade utökningen med 90 platser under 2020.

Beslutsunderlag

1. Tjänsteskrivelse från förvaltningen daterad den 1 mars 2020.
2. Förskoleköstatistik 28 februari 2020.

Beslut skickas till

Social- och utbildningsnämnden

Kansli
Ulrika Norberg Eriksson
ulrika.norbergeriksson@ludvika.se

Social- och utbildningsnämnden

Förskolekön mars 2020 – rapport

Förvaltningens förslag till beslut

Social- och utbildningsnämnden godkänner redovisningen av beläggning och kösituation.

Sammanfattning

Skollagen kap 8 styr erbjudandet av förskoleplatser inom en kommun.

I Ludvika kommun är det 204 barn i kö per den 28 februari 2020. 29 barn har tackat nej till skäligt erbjudande och 42 barn har uppnått 4-månadersregeln under januari och februari 2020 vilket innebär att de har rätt till en placering.

Barngruppernas storlek har ökat med 0,8 barn sedan november och snittet per avdelning är 17,0 barn per den 28 februari. Snittnärvarotiden för barnen på respektive förskola varierar med en differens på 15,6 timmar, en differens som ökat med 2 timmar sedan januarimånads statistik. Förändring har skett vid den förskola som i januari låg högst i snitt timtid och nu utökat den snitt tiden.

I förhållande till budgetram och oklarhet vid byggnadsprojekt reduceras den planerade utökningen med 90 platser under 2020.

Beskrivning av ärendet

Placerings- och köstatistiken är uttagen per den 28 februari 2020.

Bakgrund

Erbjudande av förskola

”Barn som är bosatta i Sverige och som inte har börjat i någon utbildning för fullgörande av skolplikten ska erbjudas förskola. Förskola behöver dock inte erbjudas under kvällar, nätter, veckoslut eller i samband med större helger. Barn ska från och med ett års ålder erbjudas förskola i den omfattning det behövs med hänsyn till föräldrarnas förvärvsarbete eller studier eller om barnet har ett eget behov på grund av familjens situation i övrigt. Barn, vars föräldrar är arbetslösa eller föräldralediga enligt föräldraledighetslagen (1995:584) för vård av annat barn, ska från och med ett års ålder erbjudas förskola under minst tre timmar per dag eller 15 timmar i veckan. Barn ska även i andra fall än som avses i 5 och 6 §§ erbjudas förskola, om de av fysiska, psykiska eller andra skäl behöver särskilt stöd i sin utveckling i form av förskola.

Barn ska från och med höstterminen det år barnet fyller tre år erbjudas förskola under minst 525 timmar om året, om inte annat följer av 5-7 §§

Skollagen 2010 kap. 8 § 3, 5, 6, 7 och 4

När vårdnadshavare har anmält önskemål om förskola med offentlig huvudman ska kommunen erbjuda barnet förskola inom fyra månader. Barn som av fysiska, psykiska eller andra skäl har behov av särskilt stöd i sin utveckling i form av förskola ska skyndsamt erbjudas förskola.

Skollagen 2010 kap. 8 § 14, 15

Erbjudanden inom Ludvikas förskolor

Placeringar av nya barn och familjer har skett fortlöpande under hösten i förhållande till antalet platser per förskola. Under januari månad 2020 öppnade Gonäs förskola upp den 4 avdelningen med 15 platser. Inom något förskoleområde har rektor tagit beslut på att tillfälligt utöka med 1-4 platser inom befintlig verksamhet.

Behov av förskoleplatser

Förvaltningen har, den 28 februari 2020, 204 barn i kö. 130 barn önskar plats januari-juli och 74 barn önskar plats juli-december.

29 barn har tackat nej till skäligt erbjudande och vid sista februari 2020 har 42 barn uppnått 4-månadersregeln enligt kap. 8 § 14 skollagen.

Nya förskoleplatser under 2020

Bärets förskola kommer under våren att bereda 45 platser, då ytterligare 3 avdelningar beräknas att öppnas från mitten på april och framåt. Sett till statistiken, att ett fåtal barn tackar nej till plats så täcker förvaltningen inte det behov som finns under våren. Det berör barn som står i kö till norra, centrala och södra delarna i kommunen.

Utbyggnaden av förskolan Skogsglántan fortskrider enligt plan för att stå klara under hösten 2020. Då förvaltningens budget inte har förutsättningar för att finansiera iordningställandet, med bland annat material och personalkostnader så kommer dessa 45 platser tas i anspråk av Marnäs förskola som idag har verksamhet i tillfälliga lokaler i Marnäs gamla skola.

Förvaltningen har idag 13 platser att erbjuda i ytterområdet. Utifrån rådande strukturplan kommer dock modulen i Nyhammar att avvecklas inför ht 2020 och förskolan minskar med 20 platser.

De tidigare planerade 6 avdelningarna på Seco tools har förvaltningen räknat bort, men de planerade 6 avdelningarna och 90 platserna krävs för att förskoleverksamheten framåt ska kunna erbjuda platser i relation till efterfrågan.

Barngruppernas storlek och timtid

Barngruppernas storlek är högre än skolverkets riktlinjer. Snittet under februari månad ligger på 17,0 barn per avdelning vilket är en höjning med 0,8 barn sedan november 2019. Utan den omorganisation som också en förskola gjort i antalet avdelningar ligger snittet på 17,4 barn per avd.

Statistiken för snittnärvarotiden baseras på att vårdnadshavarna lämnar in aktuella tider till förvaltningen. Den 28 februari varierade snittnärvarotiden per barn och förskola mellan 21,9 timmar och 36,9 timmar.

Slutsats

Förvaltningen kommer inte inom nuvarande organisation kunna erbjuda platser under våren i samma utsträckning som uppvisat behov. De 45 platserna på Båret och 13 platserna i ytterområdet täcker inte vårens behov på 130 platser.

Barns närvaro på förskolan är en stor parameter i förhållande till personalens förutsättningar för planering och utvärdering av utbildningen. Barns närvarosnittid varierar med en differens på 15 timmar mellan de förskolor som har lägst respektive högst timtid.

Det är fortfarande flera förskolor som har stora barngrupper. Dessa barngrupper bör minska och personaltätheten bör öka för att utbildningen inom förskolan ska bidra till bättre måluppfyllelse.

Ekonomiska konsekvenser

I förhållande till yttreomständigheter, budget ram och oklarhet i byggnadsprojekt reduceras den planerade utökningen av förskoleplatser med 90 platser under 2020.

3 avdelningar på Skogsglántan, 45 platser.

2 avdelningar på fd Seco tools, 30 platser.

1 av 3 tillfälliga avdelningar på Marnäs, 15 platser. (3 avd flyttar in på Skogsglántan ht 2020)

Barbro Nystedt Forsberg
Förvaltningschef

Ulrika Norberg Eriksson
Verksamhetschef förskola

Bilagor

1. Förskoleköstatistik 28 februari 2020

2020-03-11

Social- och utbildningsnämndens arbetsutskott

§ 18

Dnr 2020/137 – 71

Förutsättningar för att förtäta utifrån 15-timmarsbarn - Rapport

Arbetsutskottets förslag till beslut

Social- och utbildningsnämnden godkänner redovisningen av rapporten förutsättningar för att förtäta utifrån 15 timmars barn.

Beskrivning av ärendet

På uppdrag av social- och utbildningsnämnden den 15 januari 2020 § 2 har förvaltningen sett över förutsättningar och konsekvenser för och av en förtätning utifrån antalet nuvarande placerade barn med en schema tid på 15 timmar.

Förtätning av barn bidrar inte till högre måluppfyllelse utan det bidrar till försämrade uppväxtvillkor för barn som redan lever inom utsatta områden. Forskning visar att förskolan främst gynnar barn från resursfattiga familjer. (*Persson, 2014 pedagogiska relationer i förskola.*) Baret, Marnäs och Skogsglantan verkar alla i Ludvikas mest segregerade områden.

Psykologisk forskning lyfter fram att ett ökat antal barn i barngrupperna leder till för många relationer för barn att förhålla sig till. Miljöpsykologisk forskning visar på stora barngrupper som bidragande orsak till stress och ohälsa.

Förtätning av barn kräver mer resurser, fler barn bidrar till en höjning av personalkostnader.

Barnkonventionen som lag understryker varje barns rätt till liv, överlevnad och utveckling. Där förskolan till stor del medverkar till barns fysiska, psykiska och sociala utveckling.

Beslutsunderlag

1. Tjänsteskrivelse från förvaltningen daterad den 25 februari 2020.

Beslut skickas till

Social- och utbildningsnämnden

2020-01-15

Social- och utbildningsnämnden

§ 2

Dnr 2019/173 - 04

Internbudget 2020 social- och utbildningsnämnden

Beslut

1. Social- och utbildningsnämnden fastställer verksamhetsplanerna 2020 för individ- och familjeomsorgen respektive utbildning.
2. Förvaltningen får i uppdrag att se över förutsättningar för att förtäta femtontimmarsbarnen för att få bort barnomsorgskön och uppfylla lagkravet på fyra månader.

Fredrik Trygg (SD) och Benny Rosengren (SD) reserverar sig mot beslutet.

Beskrivning av ärendet

Den 11 december 2019, § 162 antog social- och utbildningsnämnden fördelning av internbudget 2020 för verksamheterna individ- och familjeomsorg respektive utbildning.

Verksamhetsplanerna för de två verksamheterna har nu färdigställts och presenteras i skrivelser daterade 2 januari 2020.

Beslutsunderlag

1. Protokoll från arbetsutskottet den 8 januari 2020, § 1.
2. Verksamhetsplan 2020 SUN, individ- och familjeomsorgen.
3. Verksamhetsplan 2020 SUN, utbildning.

Behandling

Håkan Frank (M) föreslår följande tilläggsförslag: Förvaltningen får i uppdrag att se över förutsättningar för att förtäta femtontimmarsbarnen för att få bort barnomsorgskön och uppfylla lagkraven på fyra månader.

Ordförande ställer proposition på eget tilläggsförslag och finner att social- och utbildningsnämnden beslutat enligt detta.

Beslut skickas till

Ekonomienheten inkl handlingar

Ekonom (NA)

Ekonom (CA)

Förvaltningschef
Verksamhetschef förskola för verkställighet med återrapport
Akten

2020-03-11

Social- och utbildningsnämndens arbetsutskott

§ 22

Dnr 2020/85 – 60

Prognos för elevutvecklingen läsåren 2020/21– 2025/26

Arbetsutskottets förslag till beslut

1. Social- och utbildningsnämnden noterar informationen.
2. Projektplanen med ombyggnationer av Knutsbo och Junibacken avslutas.
3. Social- och utbildningsnämnden uppdrar till förvaltningen att tillsammans med Ludvika kommunfastigheter AB (LK FAB) utreda och kostnadsberäkna en eventuell utbyggnation av Solvikskolan med 100-200 elevplatser.
4. Förvaltningen uppdras jobba vidare i samarbete med Region Dalarna med att flytta Familjecentralen till andra lokaler och därmed frigöra ”Lilla Kyrk”.
5. Social- och utbildningsnämnden uppdrar till förvaltningen och LK FAB att snabbutreda projektet att leasa moduler för att så snabbt som möjligt avlasta Kyrkskolan med att Vasaskolan bli minst en f-4 skola.
6. Social- och utbildningsnämnden uppdrar till förvaltningen och LK FAB att utreda hur Vasaskolan kan byggas om med målet att bli en f-6 skola eller om inte det går utrymmesmässigt hur stor den kan bli i omfattning med elever i årskurserna 4-6.
7. Förvaltningen ges i uppdrag att tillsammans med LK FAB utreda möjligheten att placera en modul med plats för cirka 50 elever vid Knutsboskolan för att avlasta Lorensberga.
8. Social- och utbildningsnämnden beslutar att ventilationen på Rackethallen åtgärdas och ett förråd byggs.
9. Flexibla lokallösningar i nybyggnationer för att möjliggöra växling mellan skolverksamhet och förskoleverksamhet.
10. Social- och utbildningsnämnden vill ha en återrapport per punkt 3-7 med en projektbeskrivning innehållande en preliminär hyres- eller kostnadsberäkning.

Beskrivning av ärendet

Rapporten består i en prognos över utvecklingen av elevantalet under en femårsperiod. Elevsiffrorna för denna prognos är uttagna den 10 mars 2020

Justerandes sign

Utdragsbestyrkande

och bygger på det elevantal som förvaltningen beräknas ha på skolorna i augusti 2020.

Förvaltningen och Ludvika kommunfastigheter AB (LK FAB) har en arbetsgrupp som ska ta fram en långsiktig "Lokalförsörjningsplan" och i arbetet med den har arbetsgruppen använt ovanstående rapport och ser att några delar ur den måste prioriteras innan planen är klar.

Innevarande läsår är elevantalet vid mät datumet 3157 inklusive Olympicaskolan och elever från andra kommuner som valt att gå i Ludvika.

Till 2025/2026 så prognosticeras elevantalet till 3319. Utifrån dagsläget innebär detta en ökning med 162 elever.

Under de kommande fyra läsåren kommer elevantalet inom grundskola att öka nästan varje år.

Ökningen är fördelade olika mellan de olika skolorna. I stort sett kan förvaltningen konstatera att de skolor som har störst elevökning är Kyrkskolan, Solviksskolan och Lorensbergaskolan. Utanför centralorten är det Parkskolan som ökar mest.

Åtgärder för att möta denna elevökning måste utredas vidare i samarbetet med LK FAB.

Beslutsunderlag

1. Tjänsteskrivelse från förvaltningen daterad den 2 mars 2020.
2. Elevprognos 2020-21 till 2025-26 daterad den 10 mars 2020.

Behandling

Mikaela Nordling (M) föreslår att ytterligare en beslutspunkt läggs till med lydelsen "Flexibla lokallösningar i nybyggnationer för att möjliggöra växling mellan skolverksamhet och förskoleverksamhet." (Punkt 9.)

Mohammed Alkazhami (S) föreslår att det i beslutspunkt 3 ändras till 100—200 elevplatser.

Ordförande ställer proposition på förslagen och finner att arbetsutskottet föreslår social- och utbildningsnämnden besluta enligt dessa.

Till nämndens möte den 25 mars 2020 uppdateras underlaget med en ny elevprognos.

Beslut skickas till

Förvaltningschef för verkställighet
Social- och utbildningsnämnden

Social- och utbildningsnämnden

Prognos för elevutvecklingen läsåren 2020/21 – 2025/26

Förvaltningens förslag till beslut

1. Social- och utbildningsnämnden noterar informationen.
2. Projektplanen med ombyggnationer av Knutsbo och Junibacken avslutas.
3. Social- och utbildningsnämnden uppdrar till förvaltningen att tillsammans med LKFAB utreda och kostnadsberäkna en eventuell utbyggnation av Solvikskolan med 100 elevplatser.
4. Förvaltningen uppdras jobba vidare i samarbete med Region Dalarna med att flytta Familjecentralen till andra lokaler och därmed frigöra ”Lilla Kyrk”.
5. Social- och utbildningsnämnden uppdrar till förvaltningen och LKFAB att snabbutreda projektet att leasa moduler för att så snabbt som möjligt avlasta Kyrkskolan med att Vasaskolan bli minst en f-4 skola.
6. Social- och utbildningsnämnden uppdrar till förvaltningen och LKFAB att utreda hur Vasaskolan kan byggas om med målet att bli en f-6 skola eller om inte det går utrymmesmässigt hur stor den kan bli i omfattning med elever i årskurserna 4-6.
7. Förvaltningen ges i uppdrag att tillsammans med LKFAB utreda möjligheten att placera en modul med plats för cirka 50 elever vid Knutsboskolan för att avlasta Lorensberga.
8. Social- och utbildningsnämnden beslutar att ventilationen på Rackethallen åtgärdas och ett förråd byggs.
9. Social- och utbildningsnämnden vill ha en återrapport per punkt 3-7 med en projektbeskrivning innehållande en preliminär hyres- eller kostnadsberäkning.

Sammanfattning

Rapporten består i en prognos över utvecklingen av elevantalet under en femårsperiod. Elevsiffrorna för denna prognos är uttagna 2020-03-10 och bygger på det elevantal som förvaltningen beräknas ha på skolorna i augusti 2020.

Förvaltningen och LKFAB har en arbetsgrupp som ska ta fram en långsiktig "Lokalförsörjningsplan" och i arbetet med den har arbetsgruppen använt ovanstående rapport och ser att några delar ur den måste prioriteras innan planen är klar.

Innevarande läsår är elevantalet vid mät datumet var 3157 inklusive Olympicaskolan och elever från andra kommuner som valt att gå i Ludvika.

Till 2025/2026 så prognosticeras elevantalet till 3319. Utifrån dagsläget innebär detta en ökning med 162 elever.

Under de kommande fyra läsåren kommer elevantalet inom grundskola att öka nästan varje år.

Ökningen är fördelade olika mellan de olika skolorna. I stort sett kan förvaltningen konstatera att de skolor som har störst elevökning är Kyrkskolan, Solviksskolan och Lorensbergaskolan. Utanför centralorten är det Parkskolan som ökar mest.

Åtgärder för att möta denna elevökning måste utredas vidare i samarbetet med LKFAB.

Beskrivning av ärendet

Social- och utbildningsnämnden beslutade 2001-08-22 att uppdra till förvaltningen att presentera en rapport för anpassning av verksamheten till förändrade befolkningstal och minskade ekonomiska ramar.

Rapporten görs numera vid två tillfällen per läsår. En gång i oktober och en gång i mars.

Rapporten består i en prognos över utvecklingen av elevantalet under en femårsperiod. Elevsiffrorna för denna prognos är uttagna 2020-03-10 och bygger på det elevantal som förvaltningen beräknas ha på skolorna i augusti 2020.

Förvaltningen vill med anledning av detta nämna att det tidigare år skett en svårberäknad förändring av elevantalet under läsårets gång som inte finns med i denna prognos. Detta netto mellan in- och utflyttning är svårt att prognosticera. Nedan följer nettot mellan in- och utflyttning under läsåret, de senaste fyra åren.

Läsår	Netto in & utflyttning
2016/2017	+ 47 elever.
2017/2018	+ 31 elever
2018/2019	+ 67 elever
2019/2020	+ 34 elever

De skolor som mest är berörda av elevökningar som beror på inflyttning och det ökande barnafödandet i kommunen sedan några år, är skolorna i Ludvika

tätort. Det vill säga Kyrkskolan, Solviksskolan och Lorensbergskolan. Utanför tätorten är det Parkskolan i Grängesberg som ökat mest.

Om befolkningsutvecklingen följer samma trend som de senaste fyra åren så innebär detta sannolikt att den faktiska elevökningen fortsätter att öka mer än vad förvaltningen prognosticerat.

Den prognosticerade utvecklingen 2020/2021 - 2025/2026

Beräknad elevökning till 2025/2026

För innevarande läsårs del (2019/2020) så hade förvaltningen 3123 elever i september 2019 (nu 3157).

Till 2025/2026 så prognosticeras elevantalet till 3317. Utifrån dagsläget innebär detta en ökning med 162 elever.

Under de kommande fyra läsåren kommer elevantalet inom grundskola att öka nästan för varje år.

Solviksskolan F-6

Solviksskolan beräknas ha 361 elever i augusti 2020 och under åren tom läsåret 2025/2026 beräknas skolan öka till cirka 440 elever. Då har förvaltningen prognosticerat att ca 90-100 elever boende i Håksberg väljer den fristående skolan Olympica. Från och med ht 2019 tillhör eleverna boende i f d Håksbergs upptagnings-område till Solviksskolan. Förvaltningen har särredovisat dessa elever i sammanställningen. Innevarande läsår dvs 2019/2020 har de flesta eleverna i Håksberg valt Olympicaskolan.

Skolan är byggd för 350 elever. Skolan saknar plats för ca 100 elever. En utredning bör göras för att se möjligheten att bygga ut skolan med ytterligare 100 elever.

Kyrkskolan 4-9

Kyrkskolans prognos bygger på att elever från Nyhammar, Sunnansjö, Sörvik, Solviksskolan, Parkskolan och Olympicaskolan ansluter till årskurs 7 hösten 2020.

Kyrkskolans elevantal ökar från ca 630 till 730 elever. Det är trångt på Kyrkskolan redan i dagsläget och förvaltningen behöver hitta lösningar för att förse Kyrkskolan med ytterligare utrymmen.

Ett alternativ som redan startats är att Familjecentralen, som finns på nedervåningen på ”Lilla Kyrk”, sedan flera år varit trångbodda och söker nya lokaler. Det ger en utökning av klassrum och andra utrymmen för undervisning. Fler alternativ är ändring av Vasaskolan, se nedan.

Vasaskolan F-3

Elevantalet på Vasaskolan ökar något de kommande åren.

Förvaltningen har ett pågående samarbete med LKFAB kring denna fråga vilket syftar till att med ändringar på Vasaskolan kunna utöka utrymmet på Kyrkskolan.

Ett förslag är att utreda om möjligheten att göra Vasaskolan till en i framtiden

f-6 skola. Men för att ”avlasta” Kyrkskolan även på kortare sikt är att göra en modullösning på Vasa för att snabbt möjliggöra att minst årskurs 4 kan var kvar på Vasaskolan.

Vasaskolan ökar med cirka 50 elever per årskurs som kan stanna på Vasaskolan och inte gå vidare till Kyrk.

Nyhammar F-6

Nyhammars skolas elevantal är ganska stabilt.

Parkskolan F-6

Parkskolan ökar sitt elevantal de kommande fem åren. Det finns tillräckligt med lokalyta på Parkskolan så ökningen innebär inte några problem.

Fredriksberg F-9

I Fredriksberg ökar elevantalet en aning de kommande fem åren. Som mest är det drygt 60 elever. Det är svårt att få legitimerade lärare i skolans alla ämnen på en liten f-9 skola, för att upprätthålla kvaliteten. Elever får åka in till Kyrkskolan två dagar i veckan från årskurs 7 för att få undervisning i några ämnen där man saknar legitimerade lärare i Fredriksberg. Denna lösning ger svårigheter i schemalagningen för hela Kyrkskolan. Förvaltningen har uppmärksammat den nya möjligheten att erbjuda mer fjärrundervisning och utreder frågan.

En översyn av kommunens hela organisation i Fredriksberg pågår och där ingår politiker och förvaltningstjänstemän i arbetet.

Blötberget F-6

Prognosen för Blötbergets skola innebär en minskning av elevantalet. Som mest ser det ut att kunna bli 150 elever.

Sunnansjö F-6

Prognosen för Sunnansjö skola ligger ganska stabilt runt 75-80 elever.

Sörvik F-6

Elevantalet vid Sörviks skola minskar något.

Knutsbo F-4 och Junibacken F-6

Knutsboskolans och Junibackens skolor minskar i prognosen. Båda dessa skolor ökar dock vid den faktiska förskoleklasstarten genom att elever väljer dessa skolor. Efter årskurs 4 går Knutsboskolans elever på Lorensbergskolan i årskurserna 5 och 6.

Social- och utbildningsnämnden har tidigare givit förvaltningen i uppdrag att jobba med att Knutsbo skulle bli en renodlad förskola och Junibackens skola byggas ut och bli en F-6 skola..

Utrymmet runt Junibackens skola är begränsat och utemiljön för eleverna, parkerings- och trafiksituationen är svåra att lösa vid en utbyggnad. Även utbyggnadsmöjligheterna av själva byggnaden har begränsningar, detaljplanen medger inte byggnation i två plan. Det ger att kostnaden för projektet per elevplats blir hög. Elevunderlaget i grunden i området påvisar en minskning av elevantalet.

Förvaltningen förslår med anledning av ovanstående att detta projekt avslutas.

Olympicaskolan (gamla Håksbergs skolas lokaler)

Olympicaskolan etablerade skolverksamhet i lokalerna vid Håksbergs skola i augusti 2019. De har ca 96 elever från kommunen.

Lorensberga F-9

Lorensbergaskolan visar en elevminskning för årskurserna 7-9, medan de yngre åldrarna ökar så totalen förändras inte. Förvaltningen behöver utreda hur man kan hitta lösningar för att förse även Lorensbergaskolan med ytterligare undervisningsutrymmen

Noteras att Lorensbergaskolan tar emot Knutsboskolans elever från årskurs 5 och 6. Cirka 25 elever per årskurs. För att snabbt minska elevantalet på Lorensbergaskolan föreslås att förvaltningen och LKFAB får i uppdrag att utreda kostnaden och om det är möjligt att placera en modul med plats för 50 elever vid Knutsboskolan.

Skolan har svårt att genomföra den timplanebundna idrotten och pga det behöver en anpassning av ventilationen i rackethallen vid skolan göras och ett förråd i anslutning till rackethallen byggas.

Barbro Forsberg Nystedt
Förvaltningschef

Jessica Carlberg
Verksamhetschef

Bilagor

1. Elevprognos 2020-21 till 2025-26

Social- och utbildningsförvaltningen

Jessica Carlberg, verksamhetschef skola

jessica.carlberg@ludvika.se
**Prognos utifrån preliminära klassplaceringar fr o m
läsåret 20/21**
Underlag för framtida anpassning av verksamheten

1. Olympicaskolans elever presenteras på Solviksskolan fr o m 21/22 i prognosen.
2. Elever från Håksberg går till Solviksskolan eller Olympicaskolan.
3. Parkskolans åk 6-elever har ändras i denna prognos fr o m 21/22, från 50/50 till åk 7 mellan Kyrk och Lorensberga fr o m 19/20, till samtliga till Kyrk fr o m 21/22.

Mätdatum 2020-08-18 - rapporten uttagen 2020-03-11

Elevantal i Ludvika kommun - Förskoleklass t o m åk 9, 6-16 år
Verksamhetsår
Antal elever totalt

I totalen ingår från annan kommun

I totalen ingår Olympicaskolan

	20/21	21/22	22/23	23/24	24/25	25/26
Antal elever totalt	3157	3189	3257	3273	3265	3319
I totalen ingår från annan kommun	83	64	57	56	53	49
I totalen ingår Olympicaskolan	97					

Olympicaskolans elever ingår i antalet för Solviksskolan fr o m lå 21/22.

Totalt i Ludvika kommun inkl Olympicaskolan och exkl särskolan

	F-kl	Åk 1	Åk 2	Åk 3	Åk 4	Åk 5	Åk 6	Åk 7	Åk 8	Åk 9	Totalt	S:a åk 7-9
Lå 20/21 totalt	332	328	358	335	295	288	300	327	284	310	3157	921
I totalen från annan kommun	13	2	5	5	7	11	9	8	13	23	83	
I totalen Olympicaskolan	14	16	22	10	11	10	14	0	0	0	97	
Lå 21/22 totalt	353	332	320	355	335	295	288	300	327	284	3189	911
I totalen från annan kommun	4	0	2	5	5	7	11	9	8	13	64	
Lå 22/23 totalt	352	353	332	320	355	335	295	288	300	327	3257	915
I totalen från annan kommun	6	4	0	2	5	5	7	11	9	8	57	
Lå 23/24 totalt	343	352	353	332	320	355	335	295	288	300	3273	883
I totalen från annan kommun	7	6	4	0	2	5	5	7	11	9	56	
Lå 24/25 totalt	292	343	352	353	332	320	355	335	295	288	3265	918
I totalen från annan kommun	6	7	6	4	0	2	5	5	7	11	53	
Lå 25/26 totalt	342	292	343	352	353	332	320	355	335	295	3319	985
I totalen från annan kommun	7	6	7	6	4	0	2	5	5	7	49	

Prognos utifrån preliminära klassplaceringar fr o m läsåret 20/21

Underlag för framtida anpassning av verksamheten

Olympicaskolans elever presenteras på Solviksskolan fr o m 21/22 i prognosen.

Mätdatum 2020-08-18 - rapporten uttagen 2020-03-11

Totalt i Ludvika kommun inkl Olympicaskolan och exkl sarskolan

	F-kl	Ak 1	Ak 2	Ak 3	Ak 4	Ak 5	Ak 6	Ak 7	Ak 8	Ak 9	S:a
Lå 20/21 totalt	332	328	358	335	295	288	300	327	284	310	3157
l totalen annan kommun	13	2	5	5	7	11	9	8	13	23	83
l totalen Olympica	14	16	22	10	11	10	14	0	0	0	97

Lå 21/22 totalt	353	332	320	355	335	295	288	300	327	284	3189
l totalen annan kommun	4	0	2	5	5	7	11	9	8	13	64

Lå 22/23 totalt	352	353	332	320	355	335	295	288	300	327	3257
l totalen annan kommun	6	4	0	2	5	5	7	11	9	8	57

Lå 23/24 totalt	343	352	353	332	320	355	335	295	288	300	3273
l totalen annan kommun	7	6	4	0	2	5	5	7	11	9	56

Lå 24/25 totalt	292	343	352	353	332	320	355	335	295	288	3265
l totalen annan kommun	6	7	6	4	0	2	5	5	7	11	53

Lå 25/26 totalt	342	292	343	352	353	332	320	355	335	295	3319
l totalen annan kommun	7	6	7	6	4	0	2	5	5	7	49

Blötbergets skola åk F-6

Fr o m årskurs 7 till Lorensberga

	F-kl	Åk 1	Åk 2	Åk 3	Åk 4	Åk 5	Åk 6	Åk 7	Åk 8	Åk 9	S:a
Lå 20/21 totalt	30	17	20	21	17	13	21				139
Därav annan kommun	0	0	0	0	0	0	0				0

Lå 21/22 totalt	22	30	17	20	21	17	13				140
Därav annan kommun	0	0	0	0	0	0	0				0

Lå 22/23 totalt	23	22	30	17	20	21	17				150
Därav annan kommun	0	0	0	0	0	0	0				0

Lå 23/24 totalt	11	23	22	30	17	20	21				144
Därav annan kommun	0	0	0	0	0	0	0				0

Lå 24/25 totalt	12	11	23	22	30	17	20				135
Därav annan kommun	0	0	0	0	0	0	0				0

Lå 25/26 totalt	14	12	11	23	22	30	17				129
Därav annan kommun	0	0	0	0	0	0	0				0

Fredriksbergsskolan årskurs F-9

	F-kl	Åk 1	Åk 2	Åk 3	Åk 4	Åk 5	Åk 6	Åk 7	Åk 8	Åk 9	S:a	S:a åk 7-9
Lå 20/21 totalt	7	4	10	6	4	2	3	12	0	4	52	16
Därav annan kommun	0	0	0	0	1	0	0	1	0	0	2	

Lå 21/22 totalt	5	7	4	10	6	4	2	3	12	0	53	15
Därav annan kommun	0	0	0	0	0	1	0	0	1	0	2	

Lå 22/23 totalt	7	5	7	4	10	6	4	2	3	12	60	17
Därav annan kommun	0	0	0	0	0	0	1	0	0	1	2	

Lå 23/24 totalt	8	7	5	7	4	10	6	4	2	3	56	9
Därav annan kommun	0	0	0	0	0	0	0	1	0	0	1	

Lå 24/25 totalt	4	8	7	5	7	4	10	6	4	2	57	12
Därav annan kommun	0	0	0	0	0	0	0	0	1	0	1	

Lå 25/26 totalt	7	4	8	7	5	7	4	10	6	4	62	20
Därav annan kommun	0	0	0	0	0	0	0	0	0	1	1	

Junibäckens skola årskurs F-6

Årkurs 7 till Lorensberga

	F-kl	Åk 1	Åk 2	Åk 3	Åk 4	Åk 5	Åk 6	Åk 7	Åk 8	Åk 9	S:a
Lå 20/21 totalt	23	24	26	26	25	21	26				171
Därav annan kommun	0	0	0	0	1	1	1				3

Lå 21/22 totalt	25	23	24	26	26	25	21				170
Därav annan kommun	0	0	0	0	0	1	1				2

Lå 22/23 totalt	20	25	23	24	26	26	25				169
Därav annan kommun	0	0	0	0	0	0	1				1

Lå 23/24 totalt	14	20	25	23	24	26	26				158
Därav annan kommun	0	0	0	0	0	0	0				0

Lå 24/25 totalt	16	14	20	25	23	24	26				148
Därav annan kommun	0	0	0	0	0	0	0				0

Lå 25/26 totalt	24	16	14	20	25	23	24				146
Därav annan kommun	0	0	0	0	0	0	0				0

Knutsbo skola årskurs F-4

Fr o m årskurs 5 till Lorensberga

	F-kl	Åk 1	Åk 2	Åk 3	Åk 4	Åk 5	Åk 6	Åk 7	Åk 8	Åk 9	S:a
Lå 20/21 totalt	15	25	25	25	25						115
Därav annan kommun	0	0	0	0	0						0

Lå 21/22 totalt	15	15	25	25	25						105
Därav annan kommun	0	0	0	0	0						0

Lå 22/23 totalt	11	15	15	25	25						91
Därav annan kommun	0	0	0	0	0						0

Lå 23/24 totalt	19	11	15	15	25						85
Därav annan kommun	0	0	0	0	0						0

Lå 24/25 totalt	6	19	11	15	15						66
Därav annan kommun	0	0	0	0	0						0

Lå 25/26 totalt	11	6	19	11	15						62
Därav annan kommun	0	0	0	0	0						0

Kyrkskolan årskurs 4-9

	F-kl	Åk 1	Åk 2	Åk 3	Åk 4	Åk 5	Åk 6	Åk 7	Åk 8	Åk 9	S:a	S:a åk 7-9
Lå 20/21 totalt					35	44	47	194	148	164	632	506
Därav annan kommun					0	1	1	5	8	13	28	

Lå 21/22 totalt					47	35	44	187	194	148	655	529
Därav annan kommun					0	0	1	8	5	8	22	

Lå 22/23 totalt					52	47	35	181	187	194	696	562
Därav annan kommun					1	0	0	9	8	5	23	

Lå 23/24 totalt					37	52	47	172	181	187	676	540
Därav annan kommun					0	1	0	5	9	8	23	

Lå 24/25 totalt					51	37	52	207	172	181	700	560
Därav annan kommun					0	0	1	5	5	9	20	

Lå 25/26 totalt					53	51	37	210	207	172	730	589
Därav annan kommun					0	0	0	5	5	5	15	

Årskurs 4: Elever kommer från Vasaskolan.

Årskurs 7: Elever tillkommer från Nyhammar, Park, Solviksskolan, Sunnansjö och Sörvik samt Olympicaskolan

Lorensberga årskurs F-1 Östansbo

	F-kl	Åk 1	Åk 2	Åk 3	Åk 4	Åk 5	Åk 6	Åk 7	Åk 8	Åk 9	S:a
Lå 20/21 totalt	53	48									101
Därav annan kommun	0	0									0
Lå 21/22 totalt	55	53									108
Därav annan kommun	0	0									0
Lå 22/23 totalt	61	55									116
Därav annan kommun	0	0									0
Lå 23/24 totalt	67	61									128
Därav annan kommun	0	0									0
Lå 24/25 totalt	48	67									115
Därav annan kommun	0	0									0
Lå 25/26 totalt	50	48									98
Därav annan kommun	0	0									0

Lorensberga årskurs 2-9

	F-kl	Åk 1	Åk 2	Åk 3	Åk 4	Åk 5	Åk 6	Åk 7	Åk 8	Åk 9	S:a	S:a åk 7-9
Lå 20/21 totalt			64	50	52	71	63	121	136	142	699	399
Därav annan kommun			0	0	0	1	0	2	5	10	18	
Lå 21/22 totalt			48	64	50	77	71	110	121	136	677	367
Därav annan kommun			0	0	0	0	1	1	2	5	9	
Lå 22/23 totalt			53	48	64	75	77	105	110	121	653	336
Därav annan kommun			0	0	0	0	0	2	1	2	5	
Lå 23/24 totalt			55	53	48	89	75	119	105	110	654	334
Därav annan kommun			0	0	0	0	0	1	2	1	4	
Lå 24/25 totalt			61	55	53	73	89	122	119	105	677	346
Därav annan kommun			0	0	0	0	0	0	1	2	3	
Lå 25/26 totalt			67	61	55	68	73	135	122	119	700	376
Därav annan kommun			0	0	0	0	0	0	0	1	1	

Årskurs 2: Elever från Lorensberga F-1/Östansbo.

Årskurs 5: Elever tillkommer från Knutsbo.

Årskurs 7: Elever tillkommer från Blötberget, Junibacken samt Hage i Smedjebackens kommun.

Nyhammars skola årskurs F-6

Årskurs 7 till Kyrkskolan

	F-kl	Åk 1	Åk 2	Åk 3	Åk 4	Åk 5	Åk 6	Åk 7	Åk 8	Åk 9	S:a
Lå 20/21 totalt	22	25	19	18	16	17	18				135
Därav annan kommun	0	0	0	0	1	0	1				2

Lå 21/22 totalt	18	22	25	19	18	16	17				135
Därav annan kommun	0	0	0	0	0	1	0				1

Lå 22/23 totalt	27	18	22	25	19	18	16				145
Därav annan kommun	0	0	0	0	0	0	1				1

Lå 23/24 totalt	13	27	18	22	25	19	18				142
Därav annan kommun	0	0	0	0	0	0	0				0

Lå 24/25 totalt	12	13	27	18	22	25	19				136
Därav annan kommun	0	0	0	0	0	0	0				0

Lå 25/26 totalt	23	12	13	27	18	22	25				140
Därav annan kommun	0	0	0	0	0	0	0				0

Parkskolan årskurs F-6

Årskurs 7 till Kyrkskolan

	F-kl	Åk 1	Åk 2	Åk 3	Åk 4	Åk 5	Åk 6	Åk 7	Åk 8	Åk 9	S:a
Lå 20/21 totalt	38	45	37	39	26	36	38				259
Därav annan kommun	0	1	2	1	0	2	2				8

Lå 21/22 totalt	52	38	45	37	39	26	36				273
Därav annan kommun	0	0	1	2	1	0	2				6

Lå 22/23 totalt	43	52	38	45	37	39	26				280
Därav annan kommun	0	0	0	1	2	1	0				4

Lå 23/24 totalt	48	43	52	38	45	37	39				302
Därav annan kommun	0	0	0	0	1	2	1				4

Lå 24/25 totalt	45	48	43	52	38	45	37				308
Därav annan kommun	0	0	0	0	0	1	2				3

Lå 25/26 totalt	38	45	48	43	52	38	45				309
Därav annan kommun	0	0	0	0	0	0	1				1

Solviksskolan årskurs F-6 (inkl Håksbergs upptagningsområde) Årskurs 7 till Kyrkskolan

	F-kl	Åk 1	Åk 2	Åk 3	Åk 4	Åk 5	Åk 6	Åk 7	Åk 8	Åk 9	S:a
Lå 20/21 totalt	54	52	50	61	57	50	37				361
Därav annan kommun	0	1	2	4	4	6	4				21

Lå 21/22 totalt	71	68	68	72	71	68	60				478
Därav annan kommun	4	0	1	2	4	4	6				21
I totalen från Håksberg	13	14	16	22	10	11	10				96

Lå 22/23 totalt	80	71	68	68	72	71	68				498
Därav annan kommun	6	4	0	1	2	4	4				21
I totalen från Håksberg	14	13	14	16	22	10	11				100

Lå 23/24 totalt	82	80	71	68	68	72	71				512
Därav annan kommun	7	6	4	0	1	2	4				24
I totalen från Håksberg	11	14	13	14	16	22	10				100

Lå 24/25 totalt	78	82	80	71	68	68	72				519
Därav annan kommun	6	7	6	4	0	1	2				26
I totalen från Håksberg	13	11	14	13	14	16	22				103

Lå 25/26 totalt	93	78	82	80	71	68	68				540
Därav annan kommun	7	6	7	6	4	0	1				31
I totalen från Håksberg	11	13	11	14	13	14	16				92

Olympicaskolans elever ingår i "I totalen från Håksberg" fr o m lå 21/22.

Sunnansjö skola årskurs F-6 Årskurs 7 till Kyrkskolan

	F-kl	Åk 1	Åk 2	Åk 3	Åk 4	Åk 5	Åk 6	Åk 7	Åk 8	Åk 9	S:a
Lå 20/21 totalt	12	8	10	10	10	13	12				75
Därav annan kommun	0	0	0	0	0	0	0				0

Lå 21/22 totalt	13	12	8	10	10	10	13				76
Därav annan kommun	0	0	0	0	0	0	0				0

Lå 22/23 totalt	14	13	12	8	10	10	10				77
Därav annan kommun	0	0	0	0	0	0	0				0

Lå 23/24 totalt	13	14	13	12	8	10	10				80
Därav annan kommun	0	0	0	0	0	0	0				0

Lå 24/25 totalt	10	13	14	13	12	8	10				80
Därav annan kommun	0	0	0	0	0	0	0				0

Lå 25/26 totalt	14	10	13	14	13	12	8				84
Därav annan kommun	0	0	0	0	0	0	0				0

Sörviks skola årskurs F-6

Årskurs 7 till Kyrkskolan

	F-kl	Åk 1	Åk 2	Åk 3	Åk 4	Åk 5	Åk 6	Åk 7	Åk 8	Åk 9	S:a
Lå 20/21 totalt	13	19	20	22	17	11	21				123
Därav annan kommun	0	0	0	0	0	0	0				0

Lå 21/22 totalt	24	13	19	20	22	17	11				126
Därav annan kommun	0	0	0	0	0	0	0				0

Lå 22/23 totalt	19	24	13	19	20	22	17				134
Därav annan kommun	0	0	0	0	0	0	0				0

Lå 23/24 totalt	13	19	24	13	19	20	22				130
Därav annan kommun	0	0	0	0	0	0	0				0

Lå 24/25 totalt	9	13	19	24	13	19	20				117
Därav annan kommun	0	0	0	0	0	0	0				0

Lå 25/26 totalt	12	9	13	19	24	13	19				109
Därav annan kommun	0	0	0	0	0	0	0				0

Vasaskolan årskurs F-3

Årskurs 4 till Kyrkskolan

	F-kl	Åk 1	Åk 2	Åk 3	Åk 4	Åk 5	Åk 6	Åk 7	Åk 8	Åk 9	S:a
Lå 20/21 totalt	51	45	55	47							198
Därav annan kommun	0	0	1	0							1

Lå 21/22 totalt	53	51	37	52							193
Därav annan kommun	0	0	0	1							1

Lå 22/23 totalt	47	53	51	37							188
Därav annan kommun	0	0	0	0							0

Lå 23/24 totalt	55	47	53	51							206
Därav annan kommun	0	0	0	0							0

Lå 24/25 totalt	52	55	47	53							207
Därav annan kommun	0	0	0	0							0

Lå 25/26 totalt	56	52	55	47							210
Därav annan kommun	0	0	0	0							0

F-kl Åk 1 Åk 2 Åk 3 Åk 4 Åk 5 Åk 6 Åk 7 Åk 8 Åk 9 S:a

Olympicaskolan, fristående huvudman, folkbokförda i Ludvika kommun Årskurs 7 till Kyrkskolan

	F-kl	Åk 1	Åk 2	Åk 3	Åk 4	Åk 5	Åk 6	Åk 7	Åk 8	Åk 9	S:a
Lå 20/21 totalt	14	16	22	10	11	10	14				97
Lå 21/22	13										

2020-03-11

Social- och utbildningsnämndens arbetsutskott

§ 21

Dnr 2020/16 – 69

Yttrande över motion Nya tankesätt i skolan

Arbetsutskottets förslag till beslut

Kommunfullmäktige anser att förslaget är delvis tillgodosett då det som föreslås i motionen i punkten tre pågår och att förslaget i punkterna ett och två avslås.

Beskrivning av ärendet

Nya tankesätt i skolan, Centerpartiet föreslår i motion daterad den 27 december 2019

- att Ludvika kommun ordnar studiebesök till Borlänge kommun för att ta del av deras projekt
- att Ludvika kommun genomför ett försök med mer fysisk rörelse i en klass, eller en utpekad grupp elever på olika skolor för att se vilka resultat det ger
- att Ludvika kommun kan sprida erfarenheter av de morgonpulspass som Lorensbergskolan haft, till andra skolor i kommunen

Motionen skriver om aktuell forskning som pågår och som gjorts. Dessa forskningsresultat har påvisat vikten av fysisk aktivitet och ökad koncentration för inlärning och prestation. Förvaltningen instämmer helt i det.

Skolverket har även de samma inställning och en utökning av timplanen för grundskolans ämne idrott- och hälsa skedde till hösten 2019. Utökningen var 100 timmar, från 500 timmar till 600 timmar under grundskolan. Av de 100 timmarna är 20 av dem förlagda mellanstadiet och 80 timmar på högstadiet. Detta innebär fler tillfällen av rörelse än tidigare. Skolor i de lägre åldrarna organiserar mer rastaktiviteter utomhus utifrån förutsättningar och möjligheter, allt för att stimulera elever till rörelse och lek.

Ludvika kommuns övriga skolor tar redan del av Lorensbergskolans erfarenheter och analys av och kring pulspassen, för att kunna ta vara och eventuellt bygga vidare på den erfarenheten, i kommunens övriga grundskolor. Detta utifrån lokalmässiga och personella förutsättningar samt möjligheten utifrån skolskjutsar. Under våren 2020 finns en plan för hur alla rektorer i grundskolan vid en gemensam rektorsträff, tar del av de erfarenheter Lorensbergskolan gjort med anledning av de organiserade morgonpulspassen.

Här är några punkter som Lorensbergskolan kommer att berätta om.

- Hur har organisationen sett ut?
- Vilka och hur många elever har deltagit?

- Kostnader?
- Finns mätbara effekter på elevers lärande, koncentration och uthållighet?

Varje rektor får utifrån detta se över möjligheterna att på olika sätt organisera för mer rörelse i skolan. I beaktande behöver här tas till lokalmässiga och personella förutsättningar samt möjligheten utifrån skolskjutsar.

Förvaltningen bedömer att i dagsläget har den utökning av timplanen idrott samt utveckling av de pågående projekten med fokus på rörelse och utevistelse är tillräckligt och föreslår att punkterna ett och två i motionen avslås.

Beslutsunderlag

1. Tjänsteskrivelse från förvaltningen daterad den 5 mars 2020.
2. Motion Nya tankesätt i skolan från Centerpartiet daterad den 27 december 2019.

Beslut skickas till

Social- och utbildningsnämnden

Kommunfullmäktige

Yttrande över motion - "Nya tankesätt i skolan"

Social- och utbildningsnämndens förslag till beslut

Kommunfullmäktige anser att förslaget är delvis tillgodosett då det som föreslås i motionen i punkten tre pågår och att förslaget på punkterna ett och två avslås.

Beskrivning av ärendet

Nya tankesätt i skolan, Centerpartiet föreslår i motion daterad 20191227,

- *att Ludvika kommun ordnar studiebesök till Borlänge kommun för att ta del av deras projekt*
- *att Ludvika kommun genomför ett försök med mer fysisk rörelse i en klass, eller en utpekad grupp elever på olika skolor för att se vilka resultat det ger*
- *att Ludvika kommun kan sprida erfarenheter av de morgonpulspass som Lorensbergaskolan haft, till andra skolor i kommunen*

Motionen skriver om aktuell forskning som pågår och som gjorts. Dessa forskningsresultat har påvisat vikten av fysisk aktivitet och ökad koncentration för inläring och prestation. Förvaltningen instämmer helt i det.

Skolverket har även de samma inställning och en utökning av timplanen för grundskolans ämne idrott- och hälsa skedde till hösten 2019. Utökningen var 100 timmar, från 500 timmar till 600 timmar under grundskolan. Av de 100 timmarna är 20 av dem förlagda mellanstadiet och 80 timmar på högstadiet. Detta innebär fler tillfällen av rörelse än tidigare. Skolor i de lägre åldrarna organiserar mer rastaktiviteter utomhus utifrån förutsättningar och möjligheter, allt för att stimulera elever till rörelse och lek.

Ludvika kommuns övriga skolor tar redan del av Lorensbergaskolans erfarenheter och analys av och kring pulspassen, för att kunna ta vara och eventuellt bygga vidare på den erfarenheten, i kommunens övriga grundskolor. Detta utifrån lokalmässiga och personella förutsättningar samt möjligheten utifrån skolskjutsar. Under våren 2020 finns en plan för hur alla rektorer i grundskolan vid en gemensam rektorsträff, tar del av de erfarenheter Lorensbergaskolan gjort med anledning av de organiserade morgonpulspassen.

Här är några punkter som Lorensberga kommer att berätta om.

- Hur har organisationen sett ut?

- Vilka och hur många elever har deltagit?
- Kostnader?
- Finns mätbara effekter på elevers lärande, koncentration och uthållighet?

Varje rektor får utifrån detta se över möjligheterna att på olika sätt organisera för mer rörelse i skolan. I beaktande behöver här tas till lokalmässiga och personella förutsättningar samt möjligheten utifrån skolskjutsar.

Förvaltningen bedömer att i dagsläget har den utökning av timplanen idrott samt utveckling av de pågående projekten med fokus på rörelse och utevistelse är tillräckligt och föreslår att punkterna ett och två i motionen avslås.

Ekonomiska konsekvenser

Utökningen av timplanen har redan gett förvaltningen högre kostnader för personal. Mer rörelse utanför ordinarie timplan kostar medför mer personal. Många elever åker skolskjuts till och från skolan vilket kan medföra att en utökning av skolskjuts skulle behövas.

Lorensberga modellen innebär en kostnad då frukost erbjuds.

Jessica Carlberg
Verksamhetschef skola

Motion: Nya tankesätt i skolan

Den moderna hjärnforskningen visar att motion och träning får fantastiska effekter på hjärnan. Det kan verka logiskt att korsord, sudoku och annan hjärngymnastik skulle ge en hjärna som fungerar bättre. Men forskningen visar att det inte fungerar så. Forskningen visar tydligt att den här typen minnesträning inte ens kommer i närheten av att ge hjärnan samma positiva effekter som regelbunden fysisk aktivitet.

Hjärnan är alltså det organ som påverkas allra mest av att vi rör på oss. Det gäller såväl barn som vuxna. Det här påvisar även ett försök i en klass i Borlänge. Rörelse i klassrummet får elever att lättare lära sig och bli mer fokuserade. I klassrummet finns löpband, cyklar, balansplattor och andra hjälpmedel. En klasslärare och en idrottslärare står bakom försöket och de konstaterar att arbetsron har blivit en helt annan och eleverna fokuserar på arbetet. Föräldrar vittnar också om att barnen är lugnare när de kommer hem från skolan.

Det är alltså positivt för inläring och prestation. Forskningen visar även att så lite som ett enda träningspass på fem minuter förbättrar koncentrationen och minskar symptomen hos barn med ADHD.

Vi kan förbättra minnet, bli mer kreativa, må bättre och få bättre studieresultatet genom motion, konstaterar överläkaren i psykiatri, Anders Hansen. Centerpartiet i Ludvika-Grangärde ser det därför som ett naturligt steg att vi arbetar för mer motion i skolan. Inte för att det behövs fler timmar med idrott i skolan utan det handlar om att införa rörelse på schemalagd tid för både barn och vuxna i skolans värld.

Fler vinster är att lärare och elever kan få en lugnare arbetsmiljö. Resurstid för barn med problem kan bli mindre, barn kan må psykiskt bättre. Här finns allt att vinna, inte bara att nå mål med bättre betyg, utan även bättre rent ekonomiskt.

Friluftsförbundets lokalavdelning i Ludvika har sett till att alla 45 ungdomar fått ett eget exemplar och ska läsa Anders Hansens bok "Hjärnstark". Dessa ungdomar kan kanske användas vid en "nollmätning" om man vill mäta studieresultat.

Centerpartiet vill:

att Ludvika kommun ordnar studiebesök till Borlänge kommun för att ta del av deras projekt.

att Ludvika kommun genomför ett försök med mer fysisk rörelse i en klass, eller en utpekad grupp elever på olika skolor för att se vilka resultat det ger.

att Ludvika kommun kan sprida erfarenheter av de morgonpulspass som Lorensbergskolan haft, till andra skolor i kommunen.

För Centerpartiet Ludvika-Grangärde 191227


Sarah/Hjälms, ledamot kommunfullmäktige
samt Kultur- och fritidsnämnden

NÄROMLAD
POLITIK

Centerpartiet

Social- och utbildningsförvaltningen
Rita Österholm
rita.osterholm@ludvika.se

Social- och utbildningsnämnden

Redovisning av delegationsbeslut

Förvaltningens förslag till beslut

Social- och utbildningsnämnden godkänner redovisningen av delegationsbesluten.

Beskrivning av ärendet

Social- och utbildningsnämnden har överlåtit sin beslutanderätt till utskott, ordförande och tjänstemän enligt en av social- och utbildningsnämnden antagen delegeringsordning. Dessa beslut ska redovisas till social- och utbildningsnämnden. Redovisningen innebär inte att social- och utbildningsnämnden får ompröva eller fastställa delegeringsbesluten. Däremot står det social- och utbildningsnämnden fritt att återkalla lämnad delegering.

Social- och utbildningsnämndens arbetsutskott

2020-03-11 § 12, 13, 19, 20, 23, 24

Social- och utbildningsnämndens individutskott

2020-02-19 § 11—39

2020-02-24 § 40—41

Verksamhetschef förskola ¹⁾

18-26/2020 Beslut om barnomsorg på obekvämt
arbetstid

Verksamhetschef skola

12-13/2020 Beslut om skolbarnomsorg på obekvämt
arbetstid ¹⁾

14/2020 Beslut angående begäran om placering SUN 2020/141 – 64
vid skolenhet ¹⁾

16/2020 Beslut om skolbarnomsorg på obekvämt
arbetstid ¹⁾

--- Yttrande efter begäran om komplettering, SUN 2020/11 – 64

anmälan om kränkande behandling vid
Kyrkskolan 7-9 (dnr SI 2019:10386)

Rektor Junibackens förskola ¹⁾

1/2020 Beslut om utredning av diskriminering SUN 2020/153
eller kränkande behandling av barn/elev

Rektor Marnäs förskola ¹⁾

1/2020 Beslut om utredning av diskriminering SUN 2020/101 (1)
eller kränkande behandling av barn/elev

Rektor Junibackens skola ¹⁾

8/2020 Beslut om utredning av diskriminering SUN 2019/620
eller kränkande behandling av elev

9/2020 Beslut om utredning av diskriminering SUN 2020/126
eller kränkande behandling av elev

10/2020 Beslut om utredning av diskriminering SUN 2019/612
eller kränkande behandling av elev

11/2020 Beslut om utredning av diskriminering SUN 2019/616
eller kränkande behandling av elev

12/2020 Beslut om utredning av diskriminering SUN 2020/130
eller kränkande behandling av elev

13/2020 Beslut om utredning av diskriminering SUN 2019/622
eller kränkande behandling av elev

14/2020 Beslut om utredning av diskriminering SUN 2029/616
eller kränkande behandling av elev

Rektor Knutsbo skola ¹⁾

5/2020 Beslut om utredning av diskriminering SUN 2020/128
eller kränkande behandling av elev

6/2020 Beslut om utredning av diskriminering SUN 2019/592
eller kränkande behandling av elev

7/2020 Beslut om utredning av diskriminering SUN 2020/127
eller kränkande behandling av elev

8/2020 Beslut om utredning av diskriminering SUN 2020/129
eller kränkande behandling av elev

Rektor Kyrkskolan 4-6 ¹⁾

1/2020 Beslut om utredning av diskriminering SUN 2020/99 (149)
eller kränkande behandling av elev

Bitr rektor (EB) Kyrkskolan 7-9 ¹⁾

5/2020 Beslut om utredning av diskriminering SUN 2020/22 (144)
eller kränkande behandling av elev

6/2020 Beslut om utredning av diskriminering SUN 2020/22 (145)
eller kränkande behandling av elev

7/2019 Beslut om utredning av diskriminering SUN 2020/22 (146)
eller kränkande behandling av elev

8/2019	Beslut om utredning av diskriminering eller kränkande behandling av elev	SUN 2020/22 (147)
9/2020	Beslut om utredning av diskriminering eller kränkande behandling av elev	SUN 2020/22 (148)
10/2020	Beslut om utredning av diskriminering eller kränkande behandling av elev	SUN 2020/22 (170)
11/2019	Beslut om utredning av diskriminering eller kränkande behandling av elev	SUN 2020/22 (171)
12/2019	Beslut om utredning av diskriminering eller kränkande behandling av elev	SUN 2020/22 (172)

Rektor Lorensbergaskolan 4-6 ¹⁾

1/2020	Beslut om utredning av diskriminering eller kränkande behandling av elev	SUN 2018/680
--------	--	--------------

Rektor Nyhammars och Sunnansjö skolor ¹⁾

2/2020	Förordnande vik rektor Nyhammar och Sunnansjö skolor och fritidshem	
--------	---	--

Rektor Sörviks skola ¹⁾

10/2020	Beslut om utredning av diskriminering eller kränkande behandling av elev	SUN 2019/104
11/2020	Beslut om utredning av diskriminering eller kränkande behandling av elev	SUN 2020/23

Bitr rektor Vasaskolan ¹⁾

4/2020	Beslut om utredning av diskriminering eller kränkande behandling av elev	SUN 2020/70 (133)
5/2020	Beslut om utredning av diskriminering eller kränkande behandling av elev	SUN 2020/70 (141)
6/2020	Beslut om utredning av diskriminering eller kränkande behandling av elev	SUN 2020/70 (168)
7/2020	Beslut om utredning av diskriminering eller kränkande behandling av elev	SUN 2020/70 (169)

Enskilda individärenden individ- och familjeomsorgen

Registreringsdatum 2020-02-01—29, sid 1–143

Barbro Forsberg Nystedt
Förvaltningschef

Rita Österholm
Förvaltningssekreterare

Beslut skickas till

Akten

- 1) Handling finns i Netpublicator

Social- och utbildningsförvaltningen
Rita Österholm
rita.osterholm@ludvika.se

Social- och utbildningsnämnden

Redovisning av meddelanden

Förvaltningens förslag till beslut

Social- och utbildningsnämnden godkänner meddelanden.

Beskrivning av ärendet

Barn- och elevombudet ¹⁾

- a) SUN 2020/11 – 64
Begäran om komplettering efter anmälan om kränkande behandling vid Kyrkskolan (dnr SI 2019:10386)

Arbetsmiljöverket ¹⁾

- b) SUN 2020/63 – 02
Beslut om föreläggande med vite, Björkås särskola (beteckn 2019/070425)

Kommunfullmäktige ¹⁾

- c) Säkerhets- och krisberedskapspolicy. KF 2020-02-03 § 6
d) Brandskyddspolicy. KF 2020-02-03 § 7
e) Antagande av personalpolicy. KF 2020-02-03 § 10

Kommunstyrelsen ¹⁾

- f) Antagande av riktlinjer för sponsring. KS 2020-02-18 § 43

Barbro Forsberg Nystedt
Förvaltningschef

Rita Österholm
Förvaltningssekreterare

Beslut skickas till

Akten

1) Handling finns i Netpublicator