

Kommunstyrelsen

Dag Tisdag den 12 september 2017

Tid Kl 14:00

Plats Sessionssalen, stadshuset

Sidnr **Ärenden**

1.
Val av justerare
2.
Anmälan av extra ärenden
3.
Information/utbildning i Netpublicator som kommer att ersätta nuvarande app FormpipeMeetings vid distribution av möteshandlingar.
4. KS 2017/361
Remissyttrande över uppdrag utanför dagens ansvar vid UpphandlingsCenter, UHC
5. KS 2017/253
Yttrande över granskning av detaljplan gällande del av Ludvika 6:1 med flera ”vid Mossplan”
6. KS 2017/193
Antagande av ägardirektiv och bolagsordning för VB Kraft AB
7. KS 2017/323
Antagande av detaljplan för del av Ludvika 6:1 med flera ”Genomfart: korsningen Vasagatan-Bergslagsgatan
8. KS 2017/321
Antagande av detaljplan för del av Älgkon 15 med flera ”Genomfart: GC-väg Vallhallarakan
9. KS 2017/322
Antagande av detaljplan för del av Ludvika 7:10 med flera ”Genomfart: Stationsområdet Ludvika

10. KS 2017/7
Verksamhetschefen informerar
11. KS 2017/195
Svar på revisionsgranskning av kommunstyrelsens säkerställande av chef- och ledarförsörjning
12. KS 2017/197
Svar på granskningsrapport över bokslut 2016-12-31
13. KS 2017/263
Antagande av riktlinjer för markanvisning
14. KS 2017/262
Antagande av riktlinjer för exploateringsavtal
15. KS 2017/300
Reger för användning av kontokort/inköpskort inom Ludvika kommun
16. KS 2017/320
Bokslut 2016 VA-kollektivet
17. KS 2017/186
Äskande av medel för byte av datasystem på biblioteket
18. KS 2017/362
Omfördelning av investeringsmedel avseende hemsida och Kuriren
19. KS 2017/329
Nytt uppdrag för gemensamma nämnden för alkohol, tobak och receptfria läkemedel om tillsyn av e-cigarett och påfyllnadsbehållare samt justering av reglemente och samarbetsavtal
20. KS 2015/319
Förlängning av projektet Rätt försörjning samt godkännande av slutrapport 2016
21. KS 2017/360
Antagande av riktlinjer för användning av sociala medier
22. KS 2017/353
Antagande av föreskrifter om gångbanerenhållning

23. KS 2014/588
Återrapport om bifallen motion om solex
24. KS 2015/534
Svar på motion om hbtq-certifiering och införande av likabehandlingsplan i styrdokumentation samt motion om hbtq-arbete i Ludvika kommun
25. KS 2017/168
Svar på motion om att ändra kommunfullmäktiges arbetsordning för kommunens bästa
26. KS 2017/162
Svar på motion om ny infart av väg 50 på sträckan Norra Malsjön-Ludvika
27. KS 2017/14
Svar på motion om gång- och cykelväg mellan Gräsberg och Malsjöns badplats
28. KS 2016/634
Svar på motion om kvalitetspris för kvalitetsförbättrande åtgärder inom social- och utbildningsförvaltningens pedagogiska verksamheter
29. KS 2017/167
Svar på motion om cykelstråk på gågata
30. KS 2017/56
Svar på motion om översyn av kommunens organisation
31.
Redovisning av delegationsbeslut
32.
Redovisning av meddelanden

Ordförande
Leif Pettersson

Sekreterare
Maria Östgren

2017/361

§ 98

Dnr KS 2017/181-05

Remissvar avseende uppdrag utanför dagens ansvar vid UpphandlingsCenter, UhC

Arbetsutskottets förslag till beslut

1. Kommunstyrelsen antar remissvar daterat 22 augusti 2017 som sitt eget och översänder det till gemensam nämnd för upphandlingssamverkan.
2. Kommunstyrelsen begär, om flertalet av de samverkande kommunerna är positiva till förslaget, att den gemensamma nämnden för upphandlingssamverkan återkommer till de samverkande kommunerna med en ekonomisk kalkyl över förslagen och förslag till tidplan.

Jan Karlsson (C) deltar inte i beslutet.

Beskrivning av ärendet

I juni månad 2017 skickade gemensam nämnd för upphandlingssamverkan en remiss till de samverkande kommunerna avseende uppdrag utanför dagens ansvar vid UpphandlingsCenter. De undantagna områdena är; Undervisning och yrkesutbildning, Hälsovård och socialtjänster samt byggtreprenader.

Det är kommunledningens förslag, att alla upphandlingsområden förutom ansvar för byggtreprenader ges till UhC.

Beslutsunderlag

Tjänsteskrivelse inklusive bilagor från stöd- och styrningsförvaltningen daterad 22 augusti 2017.

Behandling

Jan Karlsson (C) deltar inte i beslutet.

Beslutet skickas till

Kommunstyrelsen



Kommunstyrelsen

Remissvar avseende uppdrag utanför dagens ansvar vid upphandlingscenter (UHC)

Förvaltningens förslag till beslut

1. Kommunstyrelsen antar remissvar daterat 22 augusti 2017 som sitt eget och översänder det till gemensam nämnd för upphandlingssamverkan.
2. Kommunstyrelsen begär, om flertalet av de samverkande kommunerna är positiva till förslaget, att den gemensamma nämnden för upphandlingssamverkan återkommer till de samverkande kommunerna med en ekonomisk kalkyl över förslagen och förslag till tidplan.

Sammanfattning

I juni månad 2017 skickade gemensam nämnd för upphandlingssamverkan en remiss till de samverkande kommunerna avseende uppdrag utanför dagens ansvar vid upphandlingscenter. De undantagna områdena är; Undervisning och yrkesutbildning, Hälsovård och socialtjänster samt byggentreprenader.

Det är kommunledningens förslag, att alla upphandlingsområden förutom ansvar för byggentreprenader ges till UHC.

Beskrivning av ärendet

I juni månad 2017 skickade gemensam nämnd för upphandlingssamverkan en remiss till de samverkande kommunerna avseende uppdrag utanför dagens ansvar vid upphandlingscenter. De undantagna områdena är; Undervisning och yrkesutbildning, Hälsovård och socialtjänster samt byggentreprenader.

I Ludvika kommun har förfrågan skickats till den lokala upphandlingsgruppen (LUG) och förvaltningscheferna har beretts möjlighet att lämna synpunkter på remissen.

Syftet med rapporten var att ge ett analysunderlag för den fortsatta beredningen av huruvida uppdrag som idag står utanför UHC:s ansvar ska ingå i nämndens mandat eller inte.

I tabellen nedan jämförs de olika alternativen.

Alternativ kontra värdeaspekter	1. Dagens fördelning	2. Ansvar alla områden	3- Ansvar alla områden exkl. byggentreprenader
Värde i affären – socialt, miljö och ekonomiskt	Tillämpas olika i den kommunala affären	Ökade förutsättningar för lika styrning mot önskade värden	Byggentreprenader har en "egen logik" där byggprojektet med sitt stora värde oftast allokera tillräcklig kompetens
Resurseffektivisering i upphandlingsarbetet av såväl kravställare som upphandlare	Risk för suboptimering i dagens lösning och lägre grad av professionalisering av upphandlingsarbetet	Alla uppdrag hanteras lika	Samordning kan öka resurseffektiviteten men förändring kan riskera att kompetens inte följer med vid en ev. överflytt till UHC
Marknadslika tillämpning av de kommunala köpen vilket påverkar marknadens arbetsinsats och vilja att lämna anbud till UHC kommuner	Kommunerna möter idag samma marknad på olika sätt utifrån parallella sätt att genomföra affärer	Alla upphandlingsuppdrag hanteras lika i kommunerna	Byggentreprenader har en "egen logik" där objektet är lokalt och värdet i upphandlingen är så stort att det normalt har stark styrning
Samverkansvärde mellan kommunerna, det vill säga att etablera en kultur i upphandlingssamarbete som kan ge värden i andra möjliga samverkansområden	Minskade möjligheter med parallella processer och strukturer	Ett arbetssätt med en organisation ökar möjligheten	Se ovan
Kostnadspåverkan, hur förändras total kostnadsmassa och hur fördelas den över olika enheter/organisationer	Risk för parallella resurser med direkt kostnadspåverkan	Möjlighet till lägre direkta kostnader genom samordning men det kräver omfördelning. Nationella avtal kan synas vara "gratis" men dess verkliga kostnader behöver synliggöras för att göra rätt val av hur upphandling ska göras	Se ovan

Rapporten förordar att alternativ 3, där alla upphandlingsområden förutom ansvar för byggentreprenader ges till UHC.

Detta är främst kopplat till:

- Möjligheten att öka professionalisering av process och kompetens
- Minska risken för att parallella resurser byggs upp i kommunerna och vid UHC
- Att byggentreprenader har en relativt andra affärer ett stort ekonomiskt värde och därigenom oftast tillräckligt med resurser kopplade till dessa upphandlingar
- Att byggentreprenader med sitt värde har i kommunerna delvis resurser allokera till dessa upphandlingar (egna och köpta).

Förvaltningarna har lämnat varierande yttranden. Vård- och omsorg förordar alternativ 3, dvs alla områden förutom byggentreprenader, likaså gör kultur och fritid och stöd- och styrningsförvaltningen. Social- och utbildningsförvaltningen framhåller vikten av att sakkunniga i verksamheten används vid upphandlingar, samt belyser att det inom exempelvis IT kan vara bättre att använda sig av ramavtal från SKI, eller Kammarkollegier. Liknande synpunkt har lämnats från samhällsbyggnadsförvaltningen, som också framhåller att nämnden behöver hjälp i upphandlingar av olika entreprenader, även byggentreprenader. Det framkommer också att det är önskvärt att UHC också kunde bistå med hjälp vid direktupphandlingar. Stöd- och styrningsförvaltningen instämmer i detta och framhåller också att det är bra att företagshälsovården skulle ingå i ett av UHC:s utökade ansvarsområden.

Det är kommunledningens sammanvägda förslag, att fortsätta som idag med UHC:s uppdrag med en komplettering av hälso- och sjukvård och undervisning och yrkesutbildning, men exkluderat byggentreprenad.

Förslag till beslut blir att kommunstyrelsen antar upprättat förslag till remissvar och översänder det till gemensam nämnd för upphandlingssamverkan.



Jan Lindström
Kommunchef



Jessica Hedlund
Kanslichef

Bilagor

- Bilaga 1 Remissvar daterat 2017-08-22
- Bilaga 2 Slutrapport avseende uppdrag utanför dagens ansvar vid upphandlingscenter
- Bilaga 3 Inkomna remissyttranden från förvaltningarna

Beslut skickas till

GNU- Anders Karlin
Diariet, GNU och KS

Gemensam nämnd för upphandlingssamverkan

Upphandlingscenters framtida uppdrag

Ludvika kommun ställer sig positiv till att UpphandlingsCenter (UHC) fortsätter med sitt uppdrag som idag, med en komplettering av Hälso- och sjukvård samt undervisning och yrkesutbildning exklusive byggentreprenader. Men med tillägget att, om flertalet samverkande kommuner lämnar ett positivt besked, begär kommunen att gemensam nämnd för upphandlingssamverkan ska återkomma med en ekonomisk kalkyl för alternativen. Kommunen ser fördelar med att i större utsträckning få en samlad process kring upphandlingar. Detta leder förmodligen till en utökad kompetens inom UHC så att kommunerna får ett bättre stöd. Anledningen till att byggentreprenader bör lämnas utanför är att de i sin karaktär är så säregna att de bör hanteras nära verksamheten som beställare.

Hänsyn bör också tas till att några av de samverkande kommunerna idag använder sig av Lag om valfrihet (LOV) vilket innebär att kostnaderna för dessa kommuner bör särregleras för att inte belasta de kommuner som inte använder sig av LOV.

Vid ett eventuellt utökat ansvar för UHC förordar Ludvika kommun att ett sådant utökat förfarande införs i samband med årsskiftet 2018/2019. Dels med anledning av att det då sker ett mandatskifte men också på grund av de avtal som kommunerna idag eventuellt har.

Leif Pettersson
Kommunstyrelsens ordförande

Jan Lindström
Kommunchef

Sammanfattning över inkomna synpunkter

Remiss har gått till förvaltningscheferna och detta är de svar som har inkommit.

Vård- och omsorg (2017-08-18)

Margareta Karlsson: Jag har läst rapporten och jag har ingen specialistkunskap inom området, därför får jag lita på rapporten och det förslag som rapporten förordar dvs alternativ 3, alla områden förutom byggentreprenader.

Social- och utbildning (2017-08-18)

Mikael Carstensen: Jag har några synpunkter som jag vill framföra:

Med förslag 2 och 3 ser jag en risk i att expertkunskaper som personal i de olika verksamheterna besitter inte tas tillvara alternativt förbigås helt. Det är orimligt att förvänta sig att UHC t ex ska ha detaljkunskap om vilket undervisningsmateriel vi önskar i förskolan eller vad som är viktigt att tänka på vid inköp av "morgondagens" skolmöbler för elever.

Områden där det finns ett stort och varierat utbud av produkter från en mängd olika aktörer anser jag att man ska undvika att teckna avtal för. T ex IT-produkter, där flera aktörer är nischade mot en plattform eller har bra avtal med några utvalda hårdvaruleverantörer. Det kan leda till att hårdvaran blir onödigt dyr (om hårdvaran som önskas inte finns hos de prioriterade hårdvaruleverantörerna) eller att supportkunskaperna är bristfälliga pga att aktören inte är nischad på vald plattform. Bättre då att använda sig av SKL eller Kammarkollegiet.

Det är ju en helt annan sak med t ex kontorsvaror där det endast finns ett fåtal aktörer som har likvärdiga utbud av varor

Kultur- Och fritid (2017-08-16)

Laila Duvström: Vi föredrar alternativ 3.

Motivering; Bra med enhetlig tillämpning vid upphandlingar så att man lättare kan styra inköp. Detta leder förmodligen till en utökad kompetens inom UhC så att kommunerna får ett bättre stöd.

Vi som tjänstemän behöver förutom information från UhC mer utbildning och uppföljning.

Viktigt att reda ut kostnader för utökat uppdrag.

Samhällsbyggnadsförvaltningen (2017-08-21)

Göran Andersson: Samhällsbyggnadsförvaltningen har tagit del av rapporten och tycker den är svår att bedöma. Det finns dock ett antal olika delar som är värt att kommentera utifrån samhällsbyggnadsförvaltningens behov.

Samhällsbyggnadsnämnden är behov av upphandlingshjälp i samband med upphandlande av olika entreprenader både vad det gäller drift, men även byggentreprenader. Oavsett om verksamheten ska bedrivas i egen regi med hjälp av entreprenörer alternativt lägga all verksamhet på entreprenad så behövs upphandlingshjälp inom dessa områden. Alternativet är annars att bygga upp en egen upphandlingskompetens inom entreprenadområdet, utöver vad som kan förväntas av en teknisk handläggare.

Det finns en uppenbar risk att en utökning och centralisering av UHC uppdrag gör att den lokala förankringen mot förvaltningarna, som idag inte når upp till önskvärd nivå, blir sämre. Det är viktigt att det finns en lokal förankring mot de som ska använda de produkter och tjänster som UHC upphandlar.

Det finns en koppling mot upphandling över och under direktupphandlingsgränsen vad det gäller affärsmässighet. Det vore klart önskvärd att UHC kan bistå samhällsbyggnadsnämnden med direktupphandlingar även under direktupphandlingsgränsen.

För områden där den tekniska utvecklingen (ex IT) är mycket snabb så bör särskilda lösningar för detta hanteras, eftersom de inte stämmer in i LOU mallen som brukar användas generellt. Här är det viktigt att den tekniska utvecklingen beaktas löpande vid köp och det gäller även den otroliga sänkningen av marknadspriser som finns på grund av den tekniska utvecklingen.

Rent allmänt kan sägas att det är svårt att se hur en fristående juridisk person utan ansvar för verksamheten ska kunna få befogenheter att bestämma vilka varor och tjänster som en annan juridisk person ska använda i sin verksamhet. Detta bör belysas mer.

Utifrån den utredning som har presenterats så förordar inte samhällsbyggnadsförvaltningen ingen av dessa. I andra hand som det är idag, dvs alternativ 1, med komplettering av entreprenader och direktupphandlingshjälp.

Stöd- och styrning (2017-08-21)

Jonas Axelsson: Förordar alternativ 3.

Positivt med att företagshälsovård omfattas.

Innehåll

1. Syfte	3
2. Mål	3
3. Nulägesanalys inklusive benchmark	3
Hur gör andra	3
Avgränsningar	3
Några av de som samordnar idag	4
Sammanfattning.....	4
Södertörn – de ansvarar för alla områden.....	4
Inköp Gävleborg – samma ansvarsfördelning i annan organisatorisk form	4
Östersund – samma ansvarsfördelning i samma organisatoriska form.....	4
Löst sammansatta samarbeten.....	5
Uppsam	5
Borås med grannkommuner	5
Varför blev det denna ansvarsfördelning och avgränsning för samverkansarbetet?	5
Varför blev valet som det blev	5
Hur upplevs det idag	5
Det som inte är den samordnade funktionens ansvar – vem löser det.....	5
4. SWOT över dagens uppdelade lösning	6
Dagens lösning - UHC äger ansvaret att upphandla enligt dagens reglemente (alt 1).....	6
Styrkor.....	6
Svagheter	6
Möjligheter.....	6
Hot.....	6
Totalansvar – UHC äger upphandlingsarbetet för alla köp kommunerna gör (alt 2)	7
Styrkor.....	7
Svagheter	7
Möjligheter.....	7
Hot.....	7
Inkludera alla områden förutom byggtreprenader (alt 3).....	7
Styrkor.....	7

Svagheter	8
Möjligheter.....	8
Hot.....	8
5. Kommentarer från samrådsgruppen	8
6. Alternativ och värderingar av dessa	9
Vilka är värden som ska ställas mot varandra	9
Jämförelsematrix.....	9
Värde i affären – socialt, miljö och ekonomiskt.....	9
Resurseffektivisering i upphandlingsarbetet av såväl kravställare som upphandlare	9
7. Förslag till beslut	10
8. Riskhantering och omfallsplanering.....	10
9. Avstämningar och överlämningsmöte	11

1. Syfte

Ge UpphandlingsCenter (UHC) med dess beslutande organ den gemensamma nämnden för upphandlingssamverkan (GNU) ett analysunderlag för dess fortsatta beredning huruvida uppdrag som idag står utanför UHC ansvar ska inkluderas i dess mandat eller inte.

2. Mål

Att presentera ett underlag för UHC som med redaktionell justering (logotype, fotnoter och liknande) kan läggas fram till GNU/ägardialog som analys huruvida uppdrag som idag står utanför UHC ansvar ska inkluderas i dess mandat eller inte.

Målet är att senast per den 2017-04-20 leverera färdig analys som omfattar en skriftlig analys om uppdrag som idag står utanför UHC's ansvar. Analysen ska ge en vägledning inför beslut om uppdrag bör inkluderas i UHC's uppdrag eller ej. Analysen inkluderar ett stödjande powerpointmaterial.

3. Nulägesanalys inklusive benchmark

Hur gör andra

Frågeställningar

- Vilka upphandlingsområden ansvarar samordnande verksamhet för?
- Vilka andra ansvarsområden ansvarar samordnande verksamheter för (exempel på dessa kan vara e-handel, fakturahantering, utbildning internt och externt, mm)?
- Vilka olika processteg av anskaffningsarbetet har samordnande verksamhet ansvar för, dvs var går ansvarsgränsen till beställande enheter?
- Vilka specifika kompetenser förutom upphandlingskompetenser ser ni att er samordnande verksamhet behöver ha?

Avgränsningar

- Analysen tar inte ställning till direktupphandling som ett område att samverka inom. Där finns idag en stödjande process via UHC för kommunerna.
- Analysen ser på upphandlingsprocessen och inte hela anskaffningsprocessen.
- Analysen ser inte kommunala bolags värde av samordning eller samverkan.

Några av de som samordnar idag

Sammanfattning

Parameter	Södertörn	Inköp G	Östersund	UPPSAM	Borås	UHC
Finansieringsform	Gemensam nämnd	Kommunalt samordningsförbund	Gemensam nämnd	Nätverk utan ekonomiska strömmar	Kommunkoncern styrd inköpsorganisation	Gemensam nämnd
Omfattar byggtreprenader	Ja	Nej	Nej	Teoretiskt men aldrig tillämpats	Nej	Nej
Omfattar andra områden	Ja	Ej vård, omsorg, socialtjänst, utbildning och kultur där föreningslivet är delaktigt	Ej vård, omsorg, socialtjänst, utbildning och kultur där föreningslivet är delaktigt	Kan omfatta alla områden	Begränsat ansvar som inte är regelstyrt	Ej vård, omsorg, socialtjänst, utbildning och kultur där föreningslivet är delaktigt
Omfattar andra ansvarsområden	Utbildning och information	Projektledning e-handel, viss Business Intelligence	Utbildning och information	Gemensamt upphandlings-system		Utbildning och information

Södertörn – de ansvarar för alla områden

Dialog med Mikael Blomberg som är chef för Upphandling Södertörn.

Ansvarar för alla områden och alltid involverade i alla upphandlingar inklusive byggtreprenader.

Tar betalt per styck för uppdrag som inte är gemensamma ramavtal.

Utdrag ur upphandlingspolicy:

”För att kvalitetssäkra kommunernas upphandlingar ska Upphandling Södertörn alltid vara delaktigt vid upphandling. Undantaget är vissa avrop från ramavtal och enskilda direktupphandlingar till lågt värde som finns närmare beskrivet i riktlinjer för upphandling.”

Inköp Gävleborg – samma ansvarsfördelning i annan organisatorisk form

Dialog med Lina Haglund som är chef för Inköp Gävleborg.

Ansvarar för all upphandling förutom direktupphandlingar, byggtreprenader, kultur, omvårdnad, socialtjänst och utbildning vilket gör avgränsningen till densamma som för UHC.

Inköp Gävleborg ansvarar för införande av e-handelssystem vad avser leverantörsanslutning. Vidare ansvarar förbundet för viss information och utbildning såväl för kommuner och bolag som externt mot företag.

Östersund – samma ansvarsfördelning i samma organisatoriska form

Dialog med Fredric Kihlander som är chef för Gemensam nämnd för upphandling.

Utdrag ur samarbetsavtal:

”Den gemensamma nämndens uppgift är att på grundval av fastställd gemensam upphandlingspolicy och med stöd av upphandlingskontoret svara för upphandlingar av gemensamma avtal för varor och

tjänster som köps frekvent i stora kvantiteter och som efterfrågas av de flesta samverkande kommunerna.”

Med detta menas att den operativa planeringen och förmåga vid givet tillfälle att möta behov är grunden för om uppdrag kommer att kunna genomföras.

Löst sammansatta samarbeten

Uppsam

UPPSAM har en Excel-lista där varje kommun kan lämna förslag på upphandlingar som kan samordnas. Valfritt för varje kommun om man vill delta i samordnad upphandling eller ej.

Ingen betalar för att delta i samordnade upphandlingar, utan tanken är att alla bidrar med de man kan och på så vis tror man att alla parter får ut mer än om man gör själv.

Den part som gör upphandlingen lämnar tilldelningsbeslut, företräder samtliga vid överprövning, tecknar avtal för samtliga och tar hand om avtalsförvaltning. Det finns ett samarbetsavtal mellan kommunerna som bekräftar detta arbetsätt.

8 kommuner i samverkan, Enköping, Heby, Håbo, Knivsta, Sandviken, Tierp, Uppsala, Östhammar

Gemensamt upphandlingssystem (Kommers) för att minska administration vid samordnade upphandlingar.

Till del gemensamma upphandlingar och till del gemensamma utbildningsinsatser.

Individuellt beslutsfattande för varje upphandlingsuppdrag.

Borås med grannkommuner

Staden har beslutat om ett ”koncerngemensamt” upphandlingsarbete som inte omfattar alla verksamhetsområden. Ambitionen är dock att alla upphandlingar ska genomföras av den koncerngemensamma upphandlingsfunktionen.

Staden upphandlar för eget behov och tillåter grannkommuner att ”hänga på” dessa upphandlingar.

Varför blev det denna ansvarsfördelning och avgränsning för samverkansarbetet?

Varför blev valet som det blev

- Kultur och starka krafter i kommunen som ville behålla uppdrag och kompetens
- Inte något sanktionssystem vilket minskade konsekvenser av felaktigt beteende

Hur upplevs det idag

- Ifrågasatt på flera platser
- Olika tillämpning mellan samordnade verksamheter

Det som inte är den samordnade funktionens ansvar – vem löser det

- Parallell kompetens som ibland inte håller adekvat höjd avseende regelföljsamhet och senaste praxis
- Medvetna och omedvetna val att inte följa lagstiftning eller kommunens policy och riktlinjer

4. SWOT över dagens uppdelade lösning

Tre alternativ ställs mot samma uppställning av kriterier och värderas utifrån dessa.

Kriterierna är:

- Parallella resurser för ett sällanuppdrag i kommunal verksamhet
 - o Risk för suboptimering och resursslöseri
- Kvalitetsbrister då sällankompetens delas på många organisatoriska enheter
 - o Risk för olika tillämpning inom kommunen och mellan kommunerna
 - o Risk för att göra formella fel då kvalitativ höjd på kompetens kommer att vara olika och därigenom öka risken för
- Internkonkurrens och kostnadsökningar
 - o Risk för intern konkurrens om kritiska resurser och löneglidning
- Specialistkompetens placering
 - o Utvecklas i närhet till kärnverksamhet – hög förståelse för kärnverksamhetens förutsättningar
 - o Utvecklas i närhet till upphandlingsverksamhet – tillämpning av lagutveckling, metodutveckling, kollegialt utbyte och lärande genom spridning
- Kompetensutmaning
 - o Utmaningar i att rekrytera
 - o Utmaningar i att behålla attraktiv kompetens
- Omställningsbehov eller andra krav på insatser vid vald lösning
 - o All förändring och utveckling innebär investeringar som påverkar produktion, produktivitet och effektivitet som kan påverka kvalitet i genomförandet

Dagens lösning - UHC äger ansvaret att upphandla enligt dagens reglemente (alt 1)

Styrkor

- Ett inarbetat arbetssätt och där ansvarsfördelningen börjar etablera sig

Svagheter

- Med delad ansvarsfördelning ökar otydlighet i processen internt
- Relationen till företag kan upplevas som spretig då det kan vara olika processer, system, arbetssätt och förhållningssätt som företaget kommer att möta
- Då det krävs upphandlingskompetens i flera förvaltningar skapas en parallellitet där konkurrens om kompetens kan leda till hög rörlighet, oönskad löneglidning, att bristsituationer uppstår och att interna konflikter uppstår kring process, system och kompetensstyrning

Möjligheter

- Upphandlingsfunktioner nära verksamheten i för kommunerna kritiska områden

Hot

- Resurser för upphandlingsarbete kan bli en bristkompetens för kommunerna själva eller via UHC
- Suboptimering då parallella processer och kompetenser drivs av kommunerna själva eller via UHC
- Risk för att resurser som uppdraget kräver inte tillsätts

- Risk för att uppdrag genomförs med icke relevant kompetens vilket kan leda till fel och exponera kommunen direkt eller indirekt för olika risker
- Vid en lägre grad av professionalisering finns risk för jävsförhållanden i vissa områden
- Att mängden nationella ramavtal ökar och att den kostnad som i och med dessa uppstår inte är lika synlig varför dessa väljs trots att dessa kan medföra högre total kostnad och mindre lokal påverkan

Totalansvar – UHC äger upphandlingsarbetet för alla köp kommunerna gör (alt 2)

Styrkor

- Enhetlig tillämpning av process
- Lättare styra alla inköp i en önskad riktning avseende hållbara offentliga affärer
- Resursoptimering då produktivitet kan utvecklas samt att lednings och specialistresurser bättre kan fördelas per producerande upphandlare

Svagheter

- Centralisering kan minska närhet till kritiska verksamhetsområden såsom upphandling av byggtreprenader som idag är en fråga som för kommunerna som innebär de största investeringarna
- Kompetens för utförande av byggtreprenader relativt andra kompetensområden inom upphandling driva stora löneskillnader vilket i sin tur kan påverka klimatet inom UHC

Möjligheter

- Attraktionskraft som organisation och arbetsgivare kan öka genom att mängden resurser allokeras till en organisation
- Utvecklad professionalisering av processer, system och kompetens med kraftsamling
- I en större organisation skapas utvecklingsvägar för medarbetare i form av specialisering och ledarroller
- Företag kommer att möta en beställare som är mer "lika" i sitt möte med marknaden i sitt förhållningssätt och arbetssätt vad avser bland annat mallar och kommunikering

Hot

- Upplevelse av marknaden som för centraliserad och distanserad till kärnverksamheten
- Minskad flexibilitet när även köp för lägre värde samordnas
- Idag har flera av UHC ägarkommuner kompetens för utförande av byggtreprenader som kan riskera att inte vilja flytta med till UHC och därigenom kan kritisk kompetens gå förlorad

Inkludera alla områden förutom byggtreprenader (alt 3)

Styrkor

- Enhetlig tillämpning av process förutom vid upphandling av byggtreprenader
- Lättare styra alla inköp i en önskad riktning avseende hållbara offentliga affärer förutom vid upphandling av byggtreprenader
- Resursoptimering då produktivitet kan utvecklas samt att lednings och specialistresurser bättre kan fördelas per producerande upphandlare
- Byggtreprenader är ett upphandlingsområde som i sin process är starkare kopplad till kravställare än andra upphandlingsområden kopplat till dess komplexitet samt stora ekonomiska värde och där närhet till beställande enheter är en styrka

Svagheter

- Centralisering kan minska närhet till kritiska verksamhetsområden
- Genom att exkludera byggtreprenader från total samordning underställs inte dessa samma utveckling av process, system och kompetens

Möjligheter

- Attraktionskraft som organisation och arbetsgivare
- Utvecklad professionalisering av processer, system och kompetens med kraftsamling
- I en större organisation skapas utvecklingsvägar för medarbetare i form av specialisering och ledarroller

Hot

- Upplevelse av marknaden som för centraliserad och distanserad till kärnverksamheten förutom vid upphandling av byggtreprenader
- Upphandlingar som omfattar de största värdena för kommunerna kommer att vara de köp där samordningens vinster i form av utveckling av process, system och kompetens inte är lika enkla att realisera

5. Kommentarer från samrådsgruppen

Samrådsgruppen har tillskrivits om kompletterande underlag i detta beslutsunderlag och i inkomna svar finns följande kommentarer och sammanfattning.

- Viktigt att direktupphandling inte omfattas av detta arbete då det behöver ligga utanför samordning
- Generellt är kommunernas behov lika varför en samordning av alla upphandlingar skulle vara det smidigaste sättet att strukturera upphandlingar för UHC kommuner
- Behoven i kommunerna är till del olika på grund av olika strategier i att driva i egen regi eller upphandla tjänst. Främst omsorgsverksamhet kan ge stora olikheter i upphandlingsbehov och resursallokering
- Vi anser oss ha behov av expertstöd för främst utbildning och socialtjänst men även för byggtreprenader
- Vi anser att alla uppdrag som kan underställas UHC är av godo då det ökar graden av professionalisering samt att resurserna används mer optimalt på det sättet
- Vi har egna resurser för genomförande av byggtreprenader
- Vi har inte egna resurser för genomförande av byggtreprenader
- Vi kan bättre använda kommunens alla resurser och därigenom klara av utmaningar kring byggtreprenader bättre än som sker idag
- UHC upplevs ha en utmaning i att klara av dagens uppdrag, kommer ett utökat ansvar att än mer öka denna utmaning
- Vi använder samordnade avtal för bland annat HVB hem via SKL
- Internkonkurrens avseende kompetens bedöms som lågt
- Direktupphandling bedöms ska ligga kvar i kommunerna

Samrådsgruppen ser inte något hinder i att UHC tar ansvar för ett bredare uppdrag men ser en utmaning i att minska egna resurser motsvarande det som UHC behöver för ett utökat uppdrag. Denna utmaning kan vara något större för de mindre kommunerna är också en kommentar.

Utöver kommentarer direkt kopplade till ett förändrat ansvar för UHC relativt kommunerna kommer andra utvecklingsutmaningar upp som inte redovisas i denna rapport men i annan ordning sammanställs för UHC, samrådsgruppen och GNU.

6. Alternativ och värderingar av dessa

Vilka är värden som ska ställas mot varandra

- Värde i affären – socialt, miljö och ekonomiskt
- Resurseffektivisering i upphandlingsarbetet av såväl kravställare som upphandlare
- Marknadslika tillämpning av de kommunala köpen vilket påverkar marknadens arbetsinsats och vilja att lämna anbud till UHC kommuner
- Samverkansvärde mellan kommunerna, det vill säga att etablera en kultur i upphandlingssamarbete som kan ge värden i andra möjliga samverkansområden
- Kostnadspåverkan, hur förändras total kostnads massa och hur fördelas den över olika enheter/organisationer

Jämförelsematris

Alternativ kontra värdeaspekter	1 – Dagens ansvarsfördelning	2 – Ansvar alla områden	3 – Ansvar alla områden exkl byggtreprenader
Värde i affären – socialt, miljö och ekonomiskt	Tillämpas olika i den kommunala affären	Ökade förutsättningar för lika styrning mot önskade värden	Byggtreprenader har en "egen logik" där byggprojektet med sitt stora värde oftast allokerar tillräcklig kompetens
Resurseffektivisering i upphandlingsarbetet av såväl kravställare som upphandlare	Risk för suboptimering i dagens lösning och lägre grad av professionalisering av upphandlingsarbetet	Alla uppdrag hanteras lika	Samordning kan öka resurseffektiviteten men förändring kan riskera att kompetens inte följer med vid en ev. överflytt till UHC
Marknadslika tillämpning av de kommunala köpen vilket påverkar marknadens arbetsinsats och vilja att lämna anbud till UHC kommuner	Kommunerna möter idag samma marknad på olika sätt utifrån parallella sätt att genomföra affärer	Alla upphandlingsuppdrag hanteras lika i kommunerna	Byggtreprenader har en "egen logik" där objektet är lokalt och värdet i upphandlingen är så stort att det normalt har stark styrning
Samverkansvärde mellan kommunerna, det vill säga att etablera en kultur i upphandlingssamarbete	Minskade möjligheter med parallella	Ett arbetssätt med en organisation ökar möjligheten	Se ovan

som kan ge värden i andra möjliga samverkansområden	processer och strukturer		
Kostnadspåverkan, hur förändras total kostnadsmassa och hur fördelas den över olika enheter/organisationer	Risk för parallella resurser med direkt kostnadspåverkan	Möjlighet till lägre direkta kostnader genom samordning men det kräver omfördelning. Nationella avtal kan synas vara "gratis" men dess verkliga kostnader behöver synliggöras för att göra rätt val av hur upphandling ska göras	Se ovan

7. Förslag till beslut

Rapporten förordar alternativ 3 där ansvar för alla upphandlingsområden förutom ansvar för byggtreprenader ges till UHC.

Detta är främst kopplat till:

- Möjligheten att öka professionalisering av process och kompetens
- Minska risken för att parallella resurser byggs upp i kommunerna och vid UHC
- Att byggtreprenader har en relativt andra affärer ett stort ekonomiskt värde och därigenom oftast tillräckligt med resurser kopplade till dessa upphandlingar
- Att byggtreprenader med sitt värde har i kommunerna delvis resurser allokerade till dessa upphandlingar (egna och köpta)

8. Riskhantering och omfallsplanering

Risk enligt SWOT	Sannolikhet (0-5)	Konsekvens (0-5)	Riskhöjd (S*K=R)	Omfallsplan
Parallella resurser	2	3	6	Krävs ej
Kvalitetsbrister	2	3	6	Krävs ej
Internkonkurrens	2	2	4	Krävs ej
Specialistkompetens	3	5	15	Plan för att resurssäkra främst kompetens för byggtreprenader krävs då detta inte faller inom UHC ansvar
Kompetensutmaning	4	4	16	Kompetensförsörjning för att klara av uppdrag i nya områden behöver ske
Omställningsbehov	5	3	15	Omfördelning av medel för att flytta ansvar kräver vidare analys men kräver teoretiskt färre

				resurser för kommunerna totalt
--	--	--	--	--------------------------------

9. Avstämningar och överlämningsmöte

Rapporten överlämnas vid möte med UhC ledningsgrupp 2017-04-20 och 04-28.

Ludvika 2017-04-20

Stockholm 2017-04-28

Johan Almesjö, Ecenea Management AB

Bilaga 2

Förteckning över undantag enligt LOU:s tjänstekategori 24 Undervisning och yrkesutbildning samt tjänstekategori 25 Hälsovård och socialtjänster

Kat 24 – Undervisning och yrkesutbildning

80100000-5	Grundskoleundervisning
80110000-8	Förskoleundervisning
80200000-6	Högstadiе- och gymnasieundervisning
80210000-9	Teknisk och yrkesmässig undervisning på högstadiе- och gymnasienivå
80211000-6	Teknisk undervisning på högstadiе- och gymnasienivå
80212000-3	Yrkesmässig undervisning på högstadiе- och gymnasienivå
80300000-7	Högre utbildning
80310000-0	Undervisning i ungdomsskola
80320000-3	Medicinsk utbildning
80330000-6	Säkerhetsutbildning
80340000-9	Speciella undervisningstjänster
80400000-8	Vuxen- och annan undervisning
80410000-1	Diverse skoltjänster
80411000-8	Trafikskoletjänster
80411100-9	Tjänster för körkortsprov
80411200-0	Körlektioner
80412000-5	Flygutbildning
80413000-2	Seglarskoletjänster
80414000-9	Dykskoletjänster
80415000-6	Skidskoletjänster
80420000-4	E-lärande
80430000-7	Vuxenundervisning på universitetsnivå

Undervisning som INTE ingår i Kat 24:

80490000-5	Drift av undervisningsanstalt
80500000-9	Utbildningstjänster
80510000-2	Specialutbildning
80511000-9	Personalutbildning
80512000-6	Hunddressyr
80513000-3	Ridskoletjänster
80520000-5	Utbildningslokaler/system
80521000-2	Utbildningsprogram
80522000-9	Utbildningsseminarier
80530000-8	Yrkesutbildning
80531000-5	Industriell och teknisk yrkesutbildning
80531100-6	Industriell yrkesutbildning
80531200-7	Teknisk yrkesutbildning
80532000-2	Chefsutbildning
80533000-9	Introduktion och utbildning av datoranvändare
80533100-0	Datautbildning
80533200-1	Datakurser
80540000-1	Miljöutbildning
80550000-4	Säkerhetsövningar
80560000-7	Övningar i sjukvård och första hjälpen
80561000-4	Vårdutbildning
80562000-1	Första hjälpen-utbildning
80570000-0	Personlighetsutvecklande utbildning
80580000-3	Tillhandahållande av språkkurser

80590000-6	<i>Handledning</i>
80600000-0	<i>Utbildning med avseende på försvars- och säkerhetsmateriel</i>
80610000-3	<i>Utbildning och simulering: säkerhetsutrustning</i>
80620000-6	<i>Utbildning och simulering: skjutvapen och ammunition</i>
80630000-9	<i>Utbildning och simulering: militärfordon</i>
80640000-2	<i>Utbildning och simulering: örlogsfartyg</i>
80650000-5	<i>Utbildning och simulering: luftfartyg, robotar och rymdfarkoster</i>
80660000-8	<i>Utbildning och simulering: elektroniska system för militärt bruk</i>

Kat 25: Hälsovård och socialtjänster

85000000-9	Hälso- och sjukvård samt socialvård
85100000-0	Hälsovårdstjänster
85110000-3	Sjukhusstjänster och tillhörande tjänster
85111000-0	Sjukhusstjänster
85111100-1	Kirurgisk sjukhusvård
85111200-2	Läkarvård på sjukhus
85111300-3	Gynekologisk sjukhusvård
85111310-6	Provrörsbefruktning
85111320-9	Förlossningsvård
85111400-4	Sjukhusrehabilitering
85111500-5	Mentalvård på sjukhus
85111600-6	Ortopediska tjänster
85111700-7	Syrgasbehandling
85111800-8	Patologiska tjänster
85111810-1	Blodanalys
85111820-4	Bakteriologisk analys
85111900-9	Sjukhusdialys
85112000-7	Stödtjänster på sjukhus
85112100-8	Leverans av sänglinne till sjukhus
85112200-9	Öppenvård
85120000-6	Läkarvård och tillhörande tjänster
85121000-3	Läkarmottagningstjänster
85121100-4	Tjänster utförda av allmänpraktiserande läkare
85121200-5	Medicinska specialisttjänster
85121210-8	Gynekologisk vård eller förlossningsvård
85121220-1	Njursjukvård eller specialistvård för sjukdomar i nervsystemet
85121230-4	Hjärtsjukvård eller specialiserad lungsjukvård
85121231-1	Hjärtsjukvård
85121232-8	Specialiserad lungsjukvård
85121240-7	Öron-, näs- och halssjukvård eller hörselvård
85121250-0	Gastroenterologisk eller geriatrisk vård
85121251-7	Gastroenterologisk vård
85121252-4	Geriatrisk vård
85121270-6	Psykiatrisk eller psykologisk vård
85121271-3	Hem för vård av psykiskt störda personer
85121280-9	Ögonsjukvård, hudsjukvård eller ortopedisk vård
85121281-6	Ögonsjukvård
85121282-3	Hudsjukvård
85121283-0	Ortopedisk vård
85121290-2	Pediatrisk eller urologisk vård
85121291-9	Pediatrisk vård
85121292-6	Urologisk vård
85121300-6	Kirurgiska specialisttjänster
85130000-9	Tandläkarvård och tillhörande tjänster

85131000-6	Tandläkarvård
85131100-7	Tandreglering
85131110-0	Tandregleringskirurgi
85140000-2	Diverse hälsovård
85141000-9	Tjänster utförda av vårdpersonal
85141100-0	Barnmorsketjänster
85141200-1	Sjukskötersketjänster
85141210-4	Vård i hemmet
85141211-1	Dialys i hemmet
85141220-7	Rådgivning tillhandahållen av sjuksköterskor
85142000-6	Paramedicinska tjänster
85142100-7	Sjukgymnasttjänster
85142200-8	Homeopatiska tjänster
85142300-9	Hygientjänster
85142400-0	Hemleverans av inkontinensprodukter
85143000-3	Ambulanstjänster
85144000-0	Patientvård på sjukhus eller i hemmet
85144100-1	Patientvård i hemmet
85145000-7	Tjänster tillhandahållna av medicinska laboratorier
85146000-4	Tjänster utförda av blodbanker
85146100-5	Tjänster utförda av spermabanker
85146200-6	Tjänster utförda av organbanker
85147000-1	Företagshälsovård
85148000-8	Medicinsk analys
85149000-5	Farmaceutiska tjänster
85150000-5	Medicinsk bildbehandling
85160000-8	Optikertjänster
85170000-1	Akupunktur och kiropraktik
85171000-8	Akupunktur
85172000-5	Kiropraktik
85200000-1	Veterinärstjänster
85210000-3	Anläggningar för husdjursuppfödning
85300000-2	Socialvård och tillhörande tjänster
85310000-5	Socialt arbete
85311000-2	Social omsorg med inkvartering
85311100-3	Äldreomsorg
85311200-4	Social omsorg för handikappade
85311300-5	Barn- och ungdomsomsorg
85312000-9	Socialvård utan inkvartering
85312100-0	Tjänster för dagcenter
85312110-3	Barnomsorg inom förskola
85312120-6	Dagvård för handikappade barn och ungdomar
85312200-1	Hemkörning av varor
85312300-2	Vägledning och rådgivning
85312310-5	Vägledning
85312320-8	Rådgivning
85312330-1	Familjeplanering
85312400-3	Annan omsorg än den som tillhandahålls av boendeinstitutioner
85312500-4	Rehabiliteringstjänster
85312510-7	Yrkesrehabilitering
85320000-8	Socialvård
85323000-9	Kommunal hälso- och sjukvård

85xxxxx-koder som INTE ingår:

85321000-5 Administration inom socialtjänsten

85322000-2 *Kommunalt åtgärdsprogram*



§ 99

Dnr KS 2017/193-00

Antagande av ägardirektiv och bolagsordning för VB Kraft AB

Beslut

Arbetsutskottet lämnar ärendet vidare till kommunstyrelsen utan förslag till beslut.

Beskrivning av ärendet

I oktober 2016 fick Ludvika kommun en inbjudan att inkomma med anbud på Vattenfall Vattenkraft AB:s aktier i VB kraft AB. Kommunfullmäktige beslutade den 20 februari 2017 § 28 att köpa aktierna i VB kraft AB och uppdra till kommunstyrelsen att upprätta ett nytt ägardirektiv för bolaget och en ny bolagsordning. Beslutet överklagades och förvaltningsrätten meddelade i dom 6 juli 2017 att överklagandet avslogs.

Kommunchefen har, tillsammans med en jurist, arbetat fram förslag till nytt ägardirektiv och ny bolagsordning för bolaget. De har även tagit fram en VD-instruktion och en arbetsordning som ska antas av styrelsen på dess extra bolagstämma.

Extra bolagsstämma är beräknad att kunna hållas i oktober för övertagande av bolaget.

Förvaltningens förslag är att kommunfullmäktige godkänner förslag till bolagsordning och ägardirektiv daterad 16 augusti 2017 samt utser ombud och styrelseledamöter till bolagets styrelse.

Beslutsunderlag

1. Tjänsteskrivelse från stöd- och styrningsförvaltningen daterad 15 augusti 2017.
2. Bolagsordning daterad 16 augusti 2017.
3. Ägardirektiv daterad 16 augusti 2017.



Kommunstyrelsens arbetsutskott

Behandling

Arbetsutskottet beslutar att lämna ärendet vidare till kommunstyrelsen utan förslag till beslut.

Beslutet skickas till

Kommunstyrelsen

Kanslienheten
Jessica Hedlund

Kommunfullmäktige

Antagande av bolagsordning och ägardirektiv för VB Kraft AB

Förvaltningens förslag till beslut

Kommunfullmäktige beslutar att:

1. Godkänna förslag till bolagsordning daterat 1 september 2017.
2. Godkänna förslag till ägardirektiv daterat 1 september 2017.
3. Utse ombud och styrelseledamöter till bolagets styrelse.

Beskrivning av ärendet

I oktober 2016 fick Ludvika kommun en inbjudan att inkomma med anbud på Vattenfall Vattenkraft AB:s aktier i VB kraft AB. Kommunfullmäktige beslutade den 20 februari 2017 § 28 att köpa aktierna i VB kraft AB och uppdra till kommunstyrelsen att upprätta ett nytt ägardirektiv för bolaget och en ny bolagsordning. Beslutet överklagades och förvaltningsrätten meddelade i dom 6 juli 2017 att överklagandet avslogs.

Kommunchefen har, tillsammans med en jurist, arbetat fram förslag till nytt ägardirektiv och ny bolagsordning för bolaget. De har även tagit fram en VD-instruktion och en arbetsordning som ska antas av styrelsen på dess extra bolagstämma.

Extra bolagsstämma är beräknad att kunna hållas i oktober för övertagande av bolaget.

Jan Lindström
KommunchefJessica Hedlund
Tf kanslichef/ Utredare

Bilagor

- Bilaga 1 Bolagsordning daterad 1 september 2017.
Bilaga 2 Ägardirektiv daterad 1 september 2017.

Beslut skickas till
Kommunstyrelsen
Kommunchef
Styrdokument
Bolaget VB Kraft AB

BOLAGSORDNING

för Västerbergslagens Kraft AB

Dokumentnamn Bolagsordning för Västerbergslagens Kraft AB		Dokumenttyp Bolagsordning	Omfattning Bolaget
Dokumentägare Kommunchef	Dokumentansvarig Kanslichef	Publicering Internt/ Externt	
Författningsstöd Kommunallagen, Aktiebolagslagen			
Utfärdade och fastställda av: KF 2017-xx-xx § Antagna vid: Bolagsstämman 2017-xx-xx	Bör revideras senast Vid behov, med årlig översyn	Beslutsinstans Kommunfullmäktige	Diarienummer KS 2017/
Revideringar	Vad revideringen avsett		

Bolagsordning för Västerbergslagens Kraft AB

Org. nr 556194-9784

§ 1 Bolagets firma

Bolagets firma är Västerbergslagens Kraft Aktiebolag.

§ 2 Styrelsens säte

Styrelsen ska ha sitt säte i Ludvika kommun, Dalarnas län.

§ 3 Föremål för bolagets verksamhet

Bolaget har till föremål för sin verksamhet att bedriva produktion av el.

§ 4 Ändamålet med bolagets verksamhet

Ändamålet med bolagets verksamhet är att på affärsmässiga principer och med största möjliga kostnadseffektivitet, och med beaktande av den kommunala kompetensen i kommunallagen, långsiktigt ansvara för förvaltning, drift, underhåll och investeringar i bolagets anläggningar.

§ 5 Fullmäktiges ställningstaganden

Bolaget ska se till att kommunfullmäktige i Ludvika kommun får ta ställning innan sådana beslut fattas i verksamheten som är av principiell beskaffenhet eller annars av större vikt.

§ 6 Aktiekapital

Bolagets aktiekapital ska utgöra lägst 15 miljoner (15 000 000) och högst 60 miljoner (60 000 000) kronor.

§ 7 Aktie

Bolaget ska ha lägst 150 000 och högst 600 000 aktier.

§ 8 Styrelse

Styrelsen ska bestå av lägst fem och högst nio ledamöter. Inga styrelse-suppleanter utses.

Valet sker för tiden från den bolagsstämma som inträffar närmast efter det att val till kommunfullmäktige ägt rum till och med den bolagsstämma som inträffar närmast efter följande val till kommunfullmäktige.

Första gången val sker väljs ledamöterna från beslutsdatum vid extra bolagsstämma till och med den bolagsstämma som inträffar närmast efter följande val till kommunfullmäktige.

Bolagsstämman beslutar om ordförande och vice ordförande.

§ 9 Revisorer

Bolaget ska ha minst en revisor och högst två revisorer jämte minst en och högst två suppleanter. De ska båda vara auktoriserade revisorer och utses av bolagsstämman med uppdrag att verka i fyra år. Valet sker för tiden från den bolagsstämma som inträffar närmast efter det att val till kommunfullmäktige ägt

rum till och med den bolagsstämma som inträffar närmast efter följande val till kommunfullmäktige.

§ 10 Lekmannarevisorer

För samma mandatperiod som bolagets revisor ska kommunfullmäktige i Ludvika kommun utse en lekmannarevisor.

Första gången val sker väljs lekmannarevisorn från beslutsdatum vid extra bolagsstämma till och med den bolagsstämma som inträffar närmast efter följande val till kommunfullmäktige.

§ 11 Kallelse till bolagsstämma

Kallelse till bolagsstämma ska ske till aktieägarna genom brev, eller med e-post, tidigast sex och senast två veckor före stämman.

§ 12 Närvarorätt vid bolagsstämma

Representanter som utses av kommunfullmäktige i Ludvika kommun äger rätt att närvara vid bolagsstämman med yttranderätt.

§ 13 Ärenden på årsstämma

Årsstämma ska hållas i så god tid att en fastställd årsredovisning kan intagas i kommunernas årsredovisning, varvid följande ärenden ska behandlas;

1. Stämmans öppnande.
2. Val av ordförande vid stämman.
3. Upprättande och godkännande av röstlängd.
4. Val av två justerare att jämte ordförande underteckna protokollet.
5. Godkännande av dagordningen.
6. Prövning att stämman blivit behörigen sammankallad.
7. Framläggande av årsredovisning, revisionsberättelse och lekmannarevisorns granskningsrapport.
8. Beslut om:
 - a) fastställelse av resultaträkning och balansräkning.
 - b) dispositioner beträffande bolagets vinst eller förlust enligt fastställd balansräkning.
 - c.) ansvarsfrihet för styrelseledamöter och verkställande direktör.
9. Anmälan om kommunfullmäktiges val av styrelse och lekmannarevisor samt övriga valärenden.
10. Fastställande av arvoden till styrelsen och lekmannarevisorn
11. Fastställande av antalet revisorer och suppleanter
12. Val av en eller två revisorer med en eller två suppleanter
- 13 Fastställande av arvoden till revisorer och suppleanter

14. Antagande av ägardirektiv

15. Annat ärende som ankommer på stämman enligt aktiebolagslagen eller bolagsordningen.

§ 14 Bolagsstämmans kompetens

Beslut i följande frågor ska alltid fattas av bolagsstämman:

- Bildande av bolag
- Köp eller försäljning av bolag eller andelar i sådant
- Köp eller försäljning av fast egendom överstigande ett belopp av 10 miljoner kronor exklusive moms per affärstillfälle
- Andra köp, förvärv eller upplåtelser än som nämnts ovan överstigande ett värde av 10 miljoner kronor exklusive moms per affärstillfälle
- Beslut i annat ärende av principiell betydelse eller annars av större vikt som inte tidigare prövats av fullmäktige enligt §5.

§ 15 Räkenskapsår

Bolagets räkenskapsår ska vara kalenderår.

§ 16 Firmatecknare

Firman tecknas förutom av styrelsen av två styrelseledamöter i förening samt av styrelseledamot i förening med verkställande direktören. Verkställande direktören äger alltid rätt att teckna bolagets firma inom ramen för den löpande förvaltningen.

§ 17 Likvidation

Vid bolagets likvidation ska bolagets behållna tillgångar utskiftas till Ludvika kommun.

§ 18 Inspektionsrätt

Kommunstyrelsen i Ludvika kommun äger rätt att ta del av bolagets handlingar och räkenskaper samt i övrigt inspektera bolaget och dess verksamheter. Detta gäller dock endast i den mån hinder ej möter på grund av författningsreglerad sekretess.

§ 19 Allmänhetens rätt att ta del av bolagets handlingar

Bolaget omfattas enligt lag av offentlighetsprincipen i enlighet med Tryckfrihetsförordningen och Offentlighets- och sekretesslagen.

§ 20 Ändringen av bolagsordning

Denna bolagsordning får inte ändras utan godkännande av kommunfullmäktige i Ludvika kommun.

ÄGARDIREKTIV

för Västerbergslagens Kraft AB

Dokumentnamn Ägardirektiv för Västerbergslagens Kraft AB		Dokumenttyp Ägardirektiv	Omfattning Bolaget
Dokumentägare Kommunchef	Dokumentansvarig Kanslichef	Publicering Internt och externt	
Författningsstöd Kommunallagen, Aktiebolagslagen			
Utfärdade och fastställda av: KF 2017-xx-xx §	Bör revideras senast Vid behov, med årlig översyn	Beslutsinstans Kommunfullmäktige	Diarienummer KS 2017/
Antagna vid: Bolagsstämman 2017-xx-xx			
Revideringar	Vad revideringen avsett		

Innehåll

1	Ägardirektiv	3
1.1	Bolaget som en del av den kommunala organisationen	3
1.2	Kommunens insyn och ledningsfunktion	3
1.3	Ändamål med bolagets verksamhet	3
1.4	Mål	4
1.5	Grundläggande principer för bolagets verksamhet.....	4
1.6	Allvarliga händelser och ordinära händelser i fredstid och vid höjd beredskap.....	5
1.7	Styrelse	5
1.8	Underställningsplikt	5
1.9	Budget och verksamhetsplan.....	6
1.10	Kapitalförvaltning.....	6
1.11	Årsredovisning och bolagsstämma	6
1.12	Informationsskyldighet	6
1.13	Ägardialog.....	6
1.14	Dialog med kommunala verksamheter.....	7
1.15	Allmänhetens rätt att ta del av bolagets handlingar.....	7
1.16	Instruktion för verkställande direktör	7
1.17	Arbetsordning för styrelsen.....	7
1.18	Förvaltningsberättelsen	7
1.19	Revision	7
1.20	Lekmannarevisionens granskningsrapport	8
1.21	Arvoden	8
1.22	Ekonomiska mål.....	8

1 Ägardirektiv

För den verksamhet som bedrivs i Västerbergslagens Kraft AB, nedan kallat Bolaget, gäller dessa särskilda ägardirektiv.

1.1 Bolaget som en del av den kommunala organisationen

Bolaget ägs av Ludvika kommun och är en del av kommunens verksamhet. Bolaget ska i sin verksamhet beakta detta.

Det ankommer på bolagets styrelse och verkställande direktör att följa utfärdade direktiv förutsatt att de inte står i strid med tvingande bestämmelser i aktiebolagslagen eller annan lag eller författning.

Förutom av lag och författning regleras bolagets verksamhet och bolagets förhållande till kommunen genom:

- bolagsordning
- dessa ägardirektiv
- av fullmäktige och av kommunstyrelsen utfärdade särskilda direktiv beträffande verksamheten
- förekommande avtal mellan kommunen och bolaget

1.2 Kommunens insyn och ledningsfunktion

Bolagets verksamhet står under uppsikt av kommunstyrelsen.

Kommunstyrelsen utövar kommunens ledningsfunktion i enlighet med kommunstyrelsens reglemente.

Kommunstyrelsen ska ges den information och tillställas de handlingar och räkenskaper som den begär. Rutiner för att informera bolaget om denna skyldighet åligger kommunstyrelsen.

Kommunstyrelsens granskningsrätt och bolagets informationsskyldighet omfattar inte handling eller förhållande för vilket gäller sekretess enligt lag.

Bolaget erinras om att kommunstyrelsen enligt kommunallagen 6 kap 1 a § har att fatta årliga beslut i samband med att bokslutet behandlas huruvida verksamheten varit förenlig med det fastställda kommunala ändamålet och utförts inom ramen för de kommunala befogenheterna.

1.3 Ändamål med bolagets verksamhet

Bolagets verksamhet regleras främst av bolagsordningen och bolaget får inte bedriva verksamhet som inte är förenlig med denna. Bolaget får inte heller bedriva spekulativ verksamhet eller verksamhet som inte är förenlig med den kommunala kompetensen.

Bolaget ska medverka aktivt i uppfyllandet av kommunens övergripande mål.

Bolaget ska ha en 4 årig rullande affärsplan som uppdateras årligen till stöd för styrelsen och VD att utveckla och förvalta bolaget utifrån ägarens krav och förväntningar. Affärsplanen ska vara beslutad senast 31 mars så att den kan

ligga till grund för budgetarbetet. Affärsplanen ska gälla under samma mandatperiod som styrelsen med överlappning så att tillträdande styrelse beslutar om ny affärsplan under sitt första verksamhetsår.

Bolaget beslutar om vilka policys bolaget avser tillämpa med utgångspunkt från av Ludvika kommun antagna policys.

1.4 Mål

Kommunens mål gällande bolagets verksamhet är följande;

- Säkerställa en långsiktigt effektiv och klimatriktig elproduktion
 - arbeta förebyggande så att nuvarande och kommande generationer säkerställs en god försörjning av el.
 - god ekonomisk hushållning med långsiktig ekonomisk planering.
 - lägre kostnadsutveckling.
 - rationell drift med enhetlig teknisk standard ur driftsynpunkt.
 - arbeta för att uppnå nationella, regionala och lokala miljömål inom bolagets ansvarsområden med särskild fokus på klimat- och energimål.
 - verka för att regional samverkan utvecklas.
- Skapa en effektiv och rationell organisation som är dimensionerad utifrån behoven
 - organisationen (inklusive beredskap) ska vara anpassad så att optimal effektivitet uppnås med beaktande av bolagets uppdrag och marknadsförutsättningar.
 - bolaget ska undvika att bygga upp egna administrativa resurser.
 - verka för koncernnytta i kommunen där bolagets intressen kan komma att avvägas mot koncernens intressen.
- Säkerställande av kompetensförsörjning inklusive nyrekrytering
 - identifiera strategiska kompetensbehov och arbeta för att säkerställa dessa.
 - verka för jämställdhet.
- Bidra till kommunens utveckling och kommunövergripande mål.
- Bolaget ska genom sin verksamhet bidra till de kommunövergripande målen.

1.5 Grundläggande principer för bolagets verksamhet

Bolaget ska teckna erforderliga ansvarsförsäkringar och svara för arbetsmiljölagens krav.

Egendomsförsäkring ska tecknas för kraftverk/kraftverksanläggningar såväl som dammar och dammanläggningar.

Avvikelser från budget eller andra kalkyler, som inte kan anses som oväsentliga, ska omgående av bolaget anmälas till kommunen.

Kommunens revisorer eller revisionskonsulter äger rätt att ta del av bolagets räkenskaper, bokföring och handlingar till den del de berör handhavande av uppgifter enligt detta direktiv.

Det åligger bolaget att ta initiativ till och tillsammans med kommunen utarbeta marknadsföringsplaner, strategiska planer och verksamhetsfrämjande aktiviteter.

1.6 Allvarliga händelser och ordinära händelser i fredstid och vid höjd beredskap

Bolaget ska ingå i kommunens organisation för allvarliga händelser och för extraordinära händelser och vidta de åtgärder som följer av kommunens planering och beslut. Således ska bolagen upprätta planer för sådana händelser, årligen revidera planerna och se till att planerna bygger på riskanalyser inom respektive verksamhet. Planer och riskanalyser ska göras enligt kommunens anvisningar.

1.7 Styrelse

Ansvaret för bolagets organisation och förvaltningen av bolagets angelägenheter åvilar enligt aktiebolagslagen bolagets styrelse.

Styrelsen har att fortlöpande se över och anpassa organisationen så att den på bästa sätt ska stödja bolagets ändamål.

Styrelsen ska ansvara för att styrelseledamöterna erhåller erforderlig utbildning för uppdraget.

Styrelsen ska årligen utvärdera sitt eget arbete. Utvärderingen ska minst omfatta: om styrelsen saknar någon kompetens för att kunna utföra sina uppgifter, om dess arbetsformer fungerar och om den är organiserad på lämpligt sätt när det gäller eventuell arbetsfördelning. Om styrelsen kommer fram till att det finns brister som behöver åtgärdas ska styrelsen åtgärda bristerna eller anmäla dem till bolagets aktieägare (kommunstyrelsen).

Styrelsen ska årligen utvärdera verkställande direktörens insatser, varvid endast styrelsens ledamöter ska närvara.

1.8 Underställningsplikt

Bolaget ansvarar för att kommunfullmäktige får ta ställning innan sådana beslut i verksamheten som är av principiell beskaffenhet eller annars av större vikt fattas.

Kommunfullmäktige fattar bl a beslut i frågor om:

- a) bildande och förvärv samt avyttring av hel- eller delägt dotterbolag,
- b) planer på ny eller ändrad inriktning av bolagets verksamhet,
- c) köp, försäljning och/eller större investeringar i bolagets anläggningar överstigande 10 mkt.
- d) ändring av bolagsordning och ägardirektiv

e) övriga frågor av principiell beskaffenhet eller av större vikt.

1.9 Budget och verksamhetsplan

Bolaget ska årligen fastställa investerings- och verksamhetsplaner för de närmaste fyra räkenskapsåren, varav det första fastställs i form av en budget. Förslag ska delges kommunstyrelsen i Ludvika kommun senast under augusti månad året före budgetåret. Förslaget ska likväl omfatta beslut om ram för upptagande av krediter liksom ställande av säkerhet. Rapportering av verksamhetsplan och budget ska samordnas med kommunens tidplan.

1.10 Kapitalförvaltning

Styrelsen ska tillse att bolagets medelsförvaltning sker på ett effektivt sätt och med tillfredsställande säkerhet.

1.11 Årsredovisning och bolagsstämma

Bolaget ska årligen, senast före utgången av februari månad eller gällande tidplan, tillhandahålla det underlag som krävs för upprättandet av kommun-koncernens årsredovisning.

Bolagsstämma ska hållas i så god tid att en fastställd årsredovisning kan intagas i kommunens årsredovisning.

Uttalandet i redovisningens förvaltningsberättelse ska vara så utformat att det kan läggas till grund för lekmannarevisorns granskning liksom kommunstyrelsens uppsikt och beslut enligt kommunallagen (6 kap § 1 och 1a).

1.12 Informationskyldighet

Bolaget ska hålla ägaren väl informerad om sin verksamhet. En del av denna information ska lämnas i form av dels budget för kommande år enligt punkt 8 ovan, dels ekonomisk och verksamhetsmässig uppföljning relaterad till innevarande års budgeterade verksamhet.

Det åligger vidare bolaget att till kommunstyrelsen snarast översända:

- a) en ekonomisk och verksamhetsmässig delårsrapport efter 8 månader innehållande en årsprognos. Delårsrapporten ska vara relaterad till innevarande års budgeterade verksamhet.
- b) protokoll från bolagsstämma
- c) protokoll från styrelsesammanträde
- d) bolagets årsredovisning
- f) revisionsberättelse

1.13 Ägardialog

Bolaget ska aktivt verka för att dialog med representanter för kommunledningen hålls kontinuerligt där frågor av strategiskt och gemensamt intresse behandlas. Vid dessa möten ska bolaget redovisa uppföljning och planerade insatser med anledning av ägardirektiv och affärsplan samt ekonomisk uppföljning. Redovisning av jämförelser med branschen i övrigt av nyckeltal och taxor ska ske vid ett tillfälle per år.

1.14 Dialog med kommunala verksamheter

Bolaget ska verka för att möten med ägarens högsta tjänstemän hålls kontinuerligt i syfte att underlätta planering och genomförande av projekt i frågor av gemensamt och kommunövergripande intresse i syfte att underlätta kommunal planering och kommunala projekt där elproduktion berörs.

1.15 Allmänhetens rätt att ta del av bolagets handlingar

Bolaget omfattas enligt lag av offentlighetsprincipen. Frågan om utlämnande av allmän handling avgörs av verkställande direktören eller annan person om VD så beslutar.

Allmänna handlingar ska förvaras enligt fastställd arkivbildningsplan.

För utlämnande av allmänna handlingar ska avgift uttas enligt av kommunen bestämd taxa.

1.16 Instruktion för verkställande direktör

Styrelsen har enligt aktiebolagslagen att meddela riktlinjer och anvisningar för verkställande direktörens handhavande av den löpande förvaltningen. Sådana riktlinjer och anvisningar ska utformas skriftligt i instruktion till verkställande direktören. Styrelsen ska tillse att instruktionen omprövas mot bakgrund av ändrade förhållanden och vunna erfarenheter.

I instruktionen ska anges de inom bolaget förekommande ärenden som med hänsyn till arten och omfattningen av bolagets verksamhet är att hänföra till löpande förvaltning och således ska omfattas av verkställande direktörens kompetens.

I instruktionen ska anges i vilken omfattning verkställande direktören, för styrelsen ska anmäla beslut hen fattat. De sålunda anmälda besluten ska upptas i styrelseprotokoll.

1.17 Arbetsordning för styrelsen

Styrelsen ska enligt aktiebolagslagen fastställa en skriftlig arbetsordning. I arbetsordningen ska anges hur arbetet ska fördelas mellan styrelsens ledamöter och hur ofta styrelsen ska sammanträda.

1.18 Förvaltningsberättelsen

Bolagets styrelse ska årligen i förvaltningsberättelsen, utöver vad aktiebolagslagen stadgar, redovisa hur verksamheten bedrivits och utvecklats mot bakgrund av det i bolagsordningen och dessa direktiv antagna syftet och ramarna med densamma.

Uttalandet ska vara så utformat att det kan läggas till grund för lekmannarevisorernas granskning liksom för kommunstyrelsens uppsikt enligt 6 kap 1 och 1a §§.

1.19 Revision

Bolagets revisorer ska, utöver vad aktiebolagslagen stadgar, mot bakgrund av det kommunala syftet med bolagets verksamhet, pröva huruvida denna utövats

på ett ändamålsenligt och från ekonomisk synvinkel tillfredsställande sätt. Revisionsrapporten ska innehålla uttalande om hur denna prövning utfallit samt om bolagets utveckling mot bakgrund av uppställda mål.

I revisionsreglementet anges att kommunens revisorer föreslår auktoriserade och godkända revisorer till kommunens företag och donationsstiftelser. Kommunens revisorer är därför upphandlande part avseende revisionstjänster. Denna upphandling utgör underlag för bolagsstämmans beslut om utseende av revisorer. I sitt arbete med granskning av bolagen äger förtroendevald revisor rätt till nödvändigt biträde av sakkunniga. Kostnader för detta belastar företaget.

Bolagets lekmannarevisor ska, mot bakgrund av det kommunala ändamålet med bolagets verksamhet, pröva huruvida denna utövats på ett ändamålsenligt sätt. Bestämmelser om innehållet och den tidpunkt då lekmannarevisorns granskningsrapport ska lämnas till bolagets styrelse återfinns i aktiebolagslagen.

1.20 Lekmannarevisionens granskningsrapport

Det åligger lekmannarevisionen att i årligen i sin granskningsrapport yttra sig om huruvida bolaget bedrivits på ett ändamålsenligt sätt utifrån det syfte som angivits i bolagsordningen och i detta ägardirektiv, liksom de kommunala befogenheter som utgör ram för verksamheten.

Lekmannarevisionen ska snarast uppmärksamma ägaren på om bolaget brister i de avseenden som omnämns i första stycket.

1.21 Arvoden

Arvode och andra ersättningar som ska utgå till styrelseledamöter samt lekmannarevisorer framgår av beslut som fattats av kommunfullmäktige.

1.22 Ekonomiska mål

Bolaget ska:

- a) hålla en långsiktig hållbar lönsamhetsnivå och driva verksamheten utan behov av kapitaltillskott från Ludvika kommun. Lönsamhetsnivån ska vara tillräcklig för att säkerställa bolagets förnyelse och tillväxt
 - b) ha en god ekonomisk hushållning med ett långsiktigt överskottsmål om 3 procents räntabilitet på totalt kapital
 - c) utifrån kommunstyrelsens beslut fastställa eventuell utdelning och om koncernbidrag för bolaget i samband med årsbokslut
 - d) hålla en soliditetsnivå på mellan 45 och 55 procent. Den får ej understiga 35 procent.
-



Kommunstyrelsens arbetsutskott

§ 95

Dnr KS 2017/323-21

201

Antagande av detaljplan för del av Ludvika 6:1 med flera "Genomfart: korsningen Vasagatan-Bergslagsgatan"

Arbetsutskottets förslag till beslut

Kommunfullmäktige antar detaljplan för del av Ludvika 6:1 med flera "Genomfart: Korsningen Vasagatan – Bergslagsgatan".

Lotta Wedman (MP) deltar inte i beslutet.

Beskrivning av ärendet

Detaljplanen är en del av projektet Genomfart Ludvika. Trafikverkets vägplan som tas fram för området kan inte strida mot gällande detaljplan, därför görs en ny detaljplan. Detaljplanen har hanterats enligt reglerna för samordnat förfarande.

Huvudsyftet är att möjliggöra för genomfartsprojektet. I korsningen ska en cirkulationsplats byggas för att förbättra trafikflödet genom Ludvika tätort. När cirkulationsplatsen är klar ska allmänheten ta sig in till resecentrum via cirkulationsplatsen.

Granskningen genomfördes under tiden 27 februari till och med den 27 mars 2017. Samhällsbyggnadsnämnden hanterade ärendet den 19 juni 2017 § 85 och föreslår att kommunfullmäktige ska anta detaljplanen enligt plan- och bygglagen 5 kap. 27 §.

Beslutsunderlag

Tjänsteskrivelse inklusive bilagor från stöd- och styrningsförvaltningen daterad 29 juni 2017.

Behandling

Lotta Wedman (MP) deltar inte i beslutet.

Beslutet skickas till
Kommunstyrelsen

Kanslienheten
Jessica Hedlund, 0240-86656
jessica.hedlund@ludvika.se

Kommunfullmäktige

Antagande av detaljplan för del av Ludvika 6:1 med flera ” Genomfart: korsningen Vasagatan - Bergslagsgatan”

Förvaltningens förslag till beslut

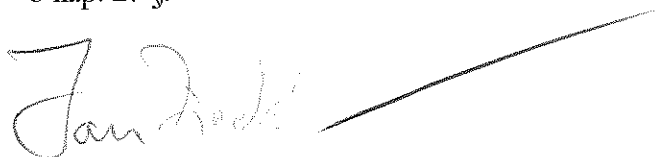
Kommunfullmäktige antar detaljplan för del av Ludvika 6:1 med flera ” Genomfart: Korsningen Vasagatan – Bergslagsgatan”.

Beskrivning av ärendet

Detaljplanen är en del av projektet Genomfart Ludvika. Trafikverkets vägplan som tas fram för området kan inte strida mot gällande detaljplan, därför görs en ny detaljplan. Detaljplanen har hanterats enligt reglerna för samordnat förfarande.

Huvudsyftet är att möjliggöra för genomfartsprojektet. I korsningen ska en cirkulationsplats byggas för att förbättra trafikflödet genom Ludvika tätort. När cirkulationsplatsen är klar ska allmänheten ta sig in till resecentrum via cirkulationsplatsen.

Granskningen genomfördes under tiden 27 februari till och med den 27 mars 2017. Samhällsbyggnadsnämnden hanterade ärendet den 19 juni 2017 § 85 och föreslår att kommunfullmäktige ska anta detaljplanen enligt plan- och bygglagen 5 kap. 27 §.



Jan Lindström
Kommunchef

Jessica Hedlund
Tf kanslichef/ Utredare

Bilagor

- Bilaga 1 Granskningsutlåtande daterad maj 2017
- Bilaga 2 Planbeskrivning daterad maj 2017
- Bilaga 3 Plankarta upprättad i maj 2017
- Bilaga 4 Samhällsbyggnadsnämnden 19 juni 2017 § 85

Beslut skickas till
Samhällsbyggnadsnämnden
Akten



LUDVIKA KOMMUN Kommunstyrelsen/Kansliet	
2017 -06- 21	
Diariernr KS 2017/823	Diarieplanbeteckn. 21

§ 85

Dnr SBN 2016/59 - 21

Godkännande av granskningsutlåtande och beslut om antagande för detaljplan för del av Ludvika 6:1 med flera "Genomfart: Korsning Vasagatan - Bergslagsgatan"

Beslut

1. Samhällsbyggnadsnämnden beslutar att godkänna granskningsutlåtandet enligt plan- och bygglagen (2010:900) 5 kap 23§.
2. Samhällsbyggnadsnämnden beslutar att handlingarna ska färdigställas enligt granskningsutlåtande och lämnas vidare till kommunfullmäktige för antagande enligt plan och enligt plan- och bygglagen (2010:900) 5 kap 27 §.

Beskrivning av ärendet

Detaljplanen är en del av projekt Genomfart Ludvika. Trafikverkets vägplan som tas fram för området kan inte strida mot gällande detaljplan, därför görs en ny detaljplan. Detaljplanen hanteras enligt reglerna för samordnat förfatande.

Huvudsyftet är att möjliggöra för genomfartsprojektet. I korsningen ska en cirkulationsplats byggas för att förbättra trafikflödet genom Ludvika tätort. När cirkulationsplatsen är klar ska allmänheten ta sig in till resecentrum via cirkulationsplatsen.

Granskningen genomfördes mellan den 27 februari och den 27 mars 2017. Under granskningen inkom nio yttranden, varav tre inkom för sent.

Yttrandena inkomna under granskningen innebär inget hinder för antagande.

Beslutsunderlag

1. Tjänsteskrivelse från samhällsbyggnadsförvaltningen daterad den 19 maj 2017.
2. Granskningsutlåtande.
3. Planbeskrivning.
4. Plankarta.
5. Samhällsbyggnadsnämndens arbetsutskott 2017-06-07 § 69.

Justerandes sign

Utdragsbestyrkande

Övriga upplysningar

Ärendet föredras av Joel Lidholm.

Beslut skickas till

Joel Lidholm, planerare för handläggning
Diariet

Planeringsenheten
Joel Lidholm, 0240-861 80
joel.lidholm@ludvika.se

Godkännande av granskningsutlåtande och beslut om antagande för detaljplan för del av Ludvika 6:1 med flera "Genomfart: Korsning Vasagatan - Bergslagsgatan"

Förvaltningens förslag till beslut

1. Samhällsbyggnadsnämnden beslutar att godkänna granskningsutlåtandet enligt plan- och bygglagen (2010:900) 5 kap 23§.
2. Samhällsbyggnadsnämnden beslutar att handlingarna ska färdigställas enligt granskningsutlåtande och lämnas vidare till kommunfullmäktige för antagande enligt plan och enligt plan- och bygglagen (2010:900) 5 kap 27 §.

Beskrivning av ärendet

Detaljplanen är en del av projekt Genomfart Ludvika. Trafikverkets vägplan som tas fram för området kan inte strida mot gällande detaljplan, därför görs en ny detaljplan. Detaljplanen hanteras enligt reglerna för samordnat förfarande.

Huvudsyftet är att möjliggöra för genomfartsprojektet. I korsningen ska en cirkulationsplats byggas för att förbättra trafikflödet genom Ludvika tätort. När cirkulationsplatsen är klar ska allmänheten ta sig in till resecentrum via cirkulationsplatsen.

Granskningen genomfördes mellan den 27 februari och den 27 mars 2017. Under granskningen inkom nio yttranden, varav tre inkom för sent.

Yttrandena inkomna under granskningen innebär inget hinder för antagande.

Göran Andersson
Förvaltningschef,
Samhällsbyggnadsförvaltningen

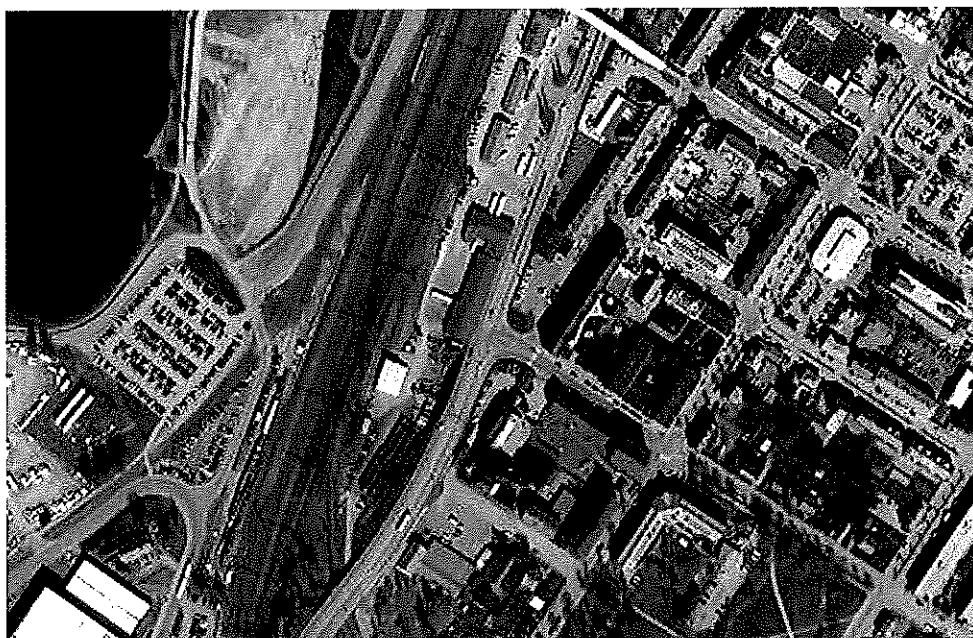
Joel Lidholm
Planingenjör

Beslut skickas till
Joel Lidholm
Louise Nordström
Diariet

Planeringsenheten
Joel Lidholm, 0240-861 80
Joel.lidholm@ludvika.se

Granskningsutlåtande

Detaljplan för del av Ludvika 6:1 med flera "Genomfart: Korsning
Vasagatan – Bergslagsgatan"



1. Granskningens bedrivande

Den 23 februari 2017, § 13 beslutade samhällsbyggnadsnämnden att ge planeringsenheten i uppdrag att genomföra erforderlig granskning.

Granskningen genomfördes under tiden 27 februari till och med den 27 mars 2017. Allmänheten, sakägare, myndigheter, intresseföreningar, kommunala nämnder med flera gavs då ytterligare ett tillfälle att yttra sig över den nya detaljplanen.

Granskningen har kungjorts i lokalpressen och på kommunens anslagstavla. Granskningshandlingar har skickats ut till berörda remissinstanser enligt planeringsenhetens sändlista och fastighetsförteckning. Detaljplanen har även varit tillgänglig på kommunens hemsida på internet www.ludvika.se/planer, i Ludvika bibliotek (Engelbrectsgatan 3) och på plan 5 i Ludvika Folkets hus.

Nio yttranden har inkommit, varav tre efter granskningstidens slut.

2. Inkomna yttranden och deras huvudsakliga ställningstagande

Yttranden har avgivits enligt följande: Av inkomna nio yttranden var tre med synpunkter och sex utan erinran.

		Ingen erinran	Yttrande m synpunkter
Länsstyrelsen Dalarna	G5		X
Kommunala nämnder, förvaltningar m fl			
Kommunstyrelsens arbetsutskott	G7	X	
Myndighetsnämnden miljö och bygg	G6	X	
Kultur- och fritidsnämnden	G3	X	
Sakägare, bostadsrättshavare, hyresgäster och boende inom planområdet			
-			
Sakägare, bostadsrättshavare, hyresgäster och boende i fastigheter gränsande till planområdet			
-			
Intresseföreningar och sammanslutningar			
Ludvika hyresgästförening	G9	X	
Övriga privatpersoner			
-			
Övriga			

Bergsstaten	G1	X	
Trafikverket Region Mitt	G2		X
Lantmäteriet	G4	X	
TeliaSonera Skanova Access AB (Skanova)	G8		X

3. Sammanfattning av inkomna yttranden med planeringsenheten kommentarer

G1 Bergsstaten

Inkommet yttrande den 1 mars 2017

Av att döma på kartan finns det inget tillstånd enligt minerallagen (1991:45). Bergsstaten har därför inget att erinra.

Planeringsenhetens kommentarer

Kommunen noterar yttrandet. Det finns en tillhörande karta till yttrandet som bekräftar att det inte finns något tillstånd enligt minerallagen inom planområdet.

G2 Trafikverket Region Mitt

Inkommet yttrande den 2 mars 2017

I planbeskrivningen står att det går att ta sig över Bergslagsgatan i markplan via två gångpassager. Inom planområdet kommer det enbart finnas en passage i plan över väg 50 och det är ny passage som att skapas vid cirkulationsplatsen. En passage som finns idag, i den södra delen av planområdet, kommer att tas bort.

Planeringsenhetens kommentarer

Kommunen förtydligar i planbeskrivningen att den andra gångpassagen inte kommer att ligga inom planområdet som man kan få uppfattningen av när man läser planbeskrivningen.

G3 Kultur- och fritidsnämnden

Inkommet yttrande den 6 mars 2017

Kultur- och fritidsnämnden har inget att erinra.

G4 Lantmäteriet

Inkommet yttrande den 22 mars 2017

Vid genomgång av planförslagets granskningshandlingar (daterade februari 2017) har inga synpunkter noterats.

G5 Länsstyrelsen Dalarna

Inkommet yttrande den 23 mars 2017

1. Frågor som kan leda till att denna plan överprövas enligt PBL 11:10: Det befintliga bussgaraget utgör i dagsläget barriär mellan stadsbebyggelse och järnvägen, vilken är transportväg för farligt gods. Om denna barriär tas bort i och med ny väg/rondell, ska en riskbedömning göras, som utreder hur en olycka med farligt gods kan påverka den närliggande stadsbebyggelsen.
2. Övrigt att beakta: Enligt planbeskrivningen har planområdet en historia, som gör att olika slag av markföroreningar skulle kunna påträffas, bland annat arsenik. Den metod som föreslås för att hantera detta, är att om det vid arbeten påträffas markföroreningar, ska detta anmälas till tillsynsmyndigheten. Med tanke på att arsenik varken syns eller luktar, bör planbeskrivningen redovisa hur eventuella förekomster av detta ämne ska kunna uppmärksammas och identifieras. Länsstyrelsens bedömning är att problemet enklast löses genom att en markundersökning genomförs. Då vet exploatören dessutom i förväg hur stora mängder massor med olika föroreningar som ska tas om hand, och kan planera hur det ska ske.
3. Övrigt att beakta: Enligt PBL 4:5, punkt 2 är utformning av allmän plats obligatoriskt planinnehåll för planer med kommunalt huvudmannskap. I detta ärende är det lämpligt att med egenskapsgränser reglera hur trafikytorna ska fördelas mellan olika trafikantgrupper. Om det i vägarbetsplanen finns illustrationsmaterial, som visar trafikplatsen utformning, kan dessa bifogas till detaljplanehandlingarna.
4. Övrigt att beakta: Planbeskrivningen innehåller under vissa rubriker endast direkta citat ur lagen. Detta har ingen verkan. Planbeskrivningen bör istället ange vad dessa lagparagrafer innebär i praktiken på den aktuella platsen.
5. Övrigt att beakta: Behovsbedömning enligt 6 § förordningen om miljökonsekvensbeskrivningar: Länsstyrelsen delar kommunens bedömning.

Planeringsenhetens kommentarer

1. Kommunen har stämt av med räddningstjänsten i arbete med detaljplanen för stationsområdet i Ludvika gällande eventuell ökad risk när befintligt bussgarage rivs. Räddningstjänsten har godkänt att bussgaraget rivs då de anser att bussgaraget skulle utgöra en större risk

vid explosion då det skulle medföra att mer splitter skulle slungas mot stadsbebyggelsen. Planbeskrivning kompletteras med riskbedömning.

2. Vid exploatering ska marken undersökas för att kvantifiera, lokalisera och bedöma de föroreningar som finns i marken. Efter det får behov av sanering bedömas. Detta läggs till i planbeskrivningen.
3. Plankarta kompletteras med egenskapsgränser för att reglera hur trafikytorna ska fördelas mellan olika trafikantgrupper. Vägplanens illustrationskarta bifogas till detaljplanehandlingarna.
4. Planbeskrivning uppdateras och kompletteras.

G6 Myndighetsnämnden miljö och bygg

Inkommet yttrande den 27 mars 2017

Myndighetsnämnden miljö och bygg beslutar att tillstyrka detaljplaneförslaget.

G7 Kommunstyrelsens arbetsutskott

Inkommet yttrande den 29 mars 2017 (sent inkommet)

Kommunstyrelsens arbetsutskott har inte något att erinra mot förslaget.

G8 TeliaSonera Skanova Access AB (Skanova)

Inkommet yttrande den 29 mars 2017 (sent inkommet)

1. Skanova har markförlagda kablar i området och önskar behålla befintligt nät som passerar i området. Om undanflyttningsåtgärder krävs förutsätter Skanova att den part som initierar åtgärden även bekostar den. För övrigt har vi inget emot detaljplanen.
2. Skanova önskar i ett tidigt skede medverka i det nya planarbetet, det vill säga när planarbete påbörjas, för att få med befintliga ledningar i planeringsunderlaget. På så sätt kan oförutsedda hinder i planeringen som berör Skanovas nät undvikas för att få en smidigare och snabbare planprocess.

Planeringsarbetets kommentarer

1. Om ledningar och kablar behöver flyttas ska kostnaden fördelas enligt det markavtal som finns mellan Skanova (Telia) och Ludvika kommun.
2. Planen ingår i genomfartsprojektet. Inför det samordnade samrådet med Trafikverket tog Trafikverket kontakt med Skanova för information om befintliga ledningar i planområdet.

G9 Ludvika hyresgästförening

Inkommet yttrande den 11 april 2017 (sent inkommet)

Vi tackar för remissen men har inget att yttra oss om innehållet.

4. Övrigt

Planen genomförs enligt reglerna för samordnat förfarande. Kommunen har därför inte haft ett eget samråd utan har haft ett samordnat samråd tillsammans med Trafikverket.

5. Tidplan

Detaljplanen beräknas att antas av kommunfullmäktige under september månad 2017.

6. Slutsats

Ett par synpunkter har föranlett till ändringar i detaljplanen. Nedan följer exempel på synpunkter från granskningskedet, som inte är tillgodosedda:

- Skanova förutsätter att den part som initierar åtgärden att flytta ledningar även bekostar åtgärden.

Planeringsenhetens kommentar

Om ledningar och kablar behöver flyttas ska kostnaden fördelas enligt det markavtal som finns mellan Skanova och Ludvika kommun.

7. Medverkande tjänstemän

Louise Nordström
Planeringschef

Joel Lidholm
Planingenjör



Planbeskrivning

Tillhörande ny detaljplan för del av
Ludvika 6:1 med flera
"Genomfart: Korsning Vasagatan - Bergslagsgatan"
I Ludvika
Upprättad i maj 2017



Postadress
fax

771 82 LUDVIKA
5088

Bankgiro

Carlavägen 24
12 45 30-7

Besöksadress
Postgiro

0240-863 10 exp

Telefon

0240-810 26

Tele-

467-

Innehållsförteckning

1 Handlingar	4
2 Planens syfte och huvuddrag	4
3 Förenlighet med 3, 4 och 5 kap miljöbalken	4
4 Plandata	5
4.1 Lägesbestämning	5
4.2 Areal.....	5
4.3 Markägoförhållanden	5
5 Tidigare ställningstaganden	5
5.1 Översiktliga planer	5
5.2 Detaljplaner, områdesbestämmelser och förordnanden	5
5.3 Program för planområdet.....	5
5.4 Behov av miljöbedömning	5
5.5 Kommunala beslut i övrigt	6
6 Förutsättningar, förändringar och konsekvenser	6
6.1 Natur.....	6
6.1.1 Mark och vegetation	6
6.1.2 Geotekniska förhållanden	6
6.1.3 Förorenad mark.....	6
6.1.4 Radon.....	6
6.1.5 Risk för skred/höga vattenstånd	7
6.1.6 Fornlämningar	7
6.2 Bebyggelseområden	7
6.2.1 Bostäder	7
6.2.2 Arbetsplatser, övrig bebyggelse	7
6.2.3 Offentlig och kommersiell service.....	7
6.2.4 Tillgänglighet	7
6.2.5 Byggnadskultur	7
6.3 Friytor.....	7
6.3.1 Lek och rekreation	7
6.3.2 Naturmiljö.....	8
6.4 Gator och trafik	8
6.4.1 Gatunät, gång- cykel- och mopedtrafik.....	8
6.4.2 Kollektivtrafik	8
6.4.3 Parkering, varumottag, utfarter	9
6.5 Trygghet.....	9
6.6 Störningar.....	9
6.6.1 Buller.....	9
6.6.2 Luft.....	9
6.6.3 Skyddsanordningar	9

6.7 Kvalitativ riskanalys	9
6.7.1 Riskbedömning	10
6.7.2 Räddningstjänstens insatstid	10
6.8 Teknisk försörjning	10
6.8.1 Dagvatten	10
6.8.2 El	10
6.8.3 Bredband	10
6.9 Barnperspektiv	10
6.10 Konsekvenser av planens genomförande	11
7 Fastighetsrättsliga frågor	11
7.1 Ingående fastigheter och markägoförhållande	11
7.2 Fastighetsbildning	11
8 Genomförande frågor	11
8.1 Allmän platsmark	11
9 Organisatoriska frågor	12
9.1 Planförfarande	12
9.2 Huvudmannaskap, ansvarsfördelning	12
9.3 Genomförandetid	12
10 Ekonomiska frågor	12
11 Tidplan	12
12 Medverkande tjänstemän	12

1 Handlingar

Detaljplanen består av:

- Plankarta med bestämmelser
- Planbeskrivning (denna handling)

För planprocessen finns dessutom:

- Samrådsredogörelse
- Granskningsutlåtande
- Fastighetsförteckning

2 Planens syfte och huvuddrag

Huvudsyftet är att möjliggöra för genomfart Ludvika och den cirkulationsplats som ska byggas för att förbättra trafiksituationen i korsningen Vasagatan – Bergslagsgatan/väg 50 och trafikflödet genom Ludvika.



Korsningen Vasagatan – Bergslagsgatan där en ny cirkulationsplats ska byggas

3 Förenlighet med 3, 4 och 5 kap miljöbalken

Planförslaget är förenligt med miljöbalkens grundläggande bestämmelser för hushållning med mark- och vattenområden. Bergslagsgatan är en del av väg 50 som klassas som riksintresse för väg. Järnvägen som går i närheten av planområdet är riksintresse för järnväg.

4 Plandata

4.1 Lägesbestämning

Planområdet ligger vid korsningen Vasagatan – Bergslagsgatan och sträcker sig norrut längs Bergslagsgatan. Planområdet begränsas av stationsområdet och centrum.

4.2 Areal

Planområdet omfattar ca 1.2 ha.

4.3 Markägoförhållanden

Fastigheterna inom planområdet ägs idag av bland annat Ludvika kommun och privata företag. Se även 7.1 Ingående fastigheter och markägoförhållanden

5 Tidigare ställningstaganden

5.1 Översiktliga planer

Översiktsplanen, laga kraft den 25 september 2013, pekar inte ut området på något särskilt sätt. Däremot beskrivs Genomfart Ludvika där detta är en del av projektet.

5.2 Detaljplaner, områdesbestämmelser och förordnanden

Nedanstående planer påverkas av den nya detaljplanen.

- Förslag till ändring av stadsplanen för Bergslagsgatan (södra delen) i Ludvika kommun, laga kraft 1974
- Förslag till ändring av stadsplanen för Bergslagsgatan (norra delen) i Ludvika kommun, laga kraft 1975
- Förslag till detaljplan för kv. Brage 3 i Ludvika kommun, laga kraft 1989
- Detaljplan för kvarteret Freja, Ludvika kommun, laga kraft 2012
- Detaljplan för kvarteren Loke, Frigga, Tjädern och Järpen, laga kraft 2014

5.3 Program för planområdet

Trafikverkets vägplan ”Riksväg 50 – Genomfart Ludvika, Vägplan 5, Delen Mossplan - Kajvägen” fungerar som ett program för planen. Detaljplanen hanteras enligt reglerna för samordnat förfarande och kommunen har därför utnyttjat Trafikverkets samråd för vägplanen.

5.4 Behov av miljöbedömning

Frågan om behovet av miljöbedömning togs upp på startmötet¹ för detaljplanen. De förändringar som detaljplanen medför jämfört med gällande detaljplan

¹ Ett möte som enligt rutin hålls med berörda kommunala förvaltningar

bedömdes inte medföra någon betydande miljöpåverkan. Någon miljökonsekvensbeskrivning enligt PBL bedömdes inte behövas. Det är betydande miljöpåverkan² som utlöser MKB-kravet.

5.5 Kommunala beslut i övrigt

Samhällsbyggnadsnämnden beslutade, den 29 april 2015 § 45, att ge planeringsenheten i uppdrag att upprätta en detaljplan för ärendet. I uppdraget ingick att genomföra samråd.

Beslut om granskning togs av samhällsbyggnadsnämnden den 22 februari 2017 § 13.

6 Förutsättningar, förändringar och konsekvenser

6.1 Natur

6.1.1 Mark och vegetation

Vid cirkulationsplatsen vid Vasagatan består marken mestadels av hårdjord yta.

6.1.2 Geotekniska förhållanden

Den ursprungliga marken inom området utgörs av siltiga jordarter, enligt kartan SGU Ser Aa nr 177. Området är sannolikt utfyllt med andra massor till stora delar. Jorddjupet är relativt mäktigt. Berggrunden består av leptit enligt kartan SGU Ser Af nr 158. Enligt samma källa framgår att det inte heller finns några större sprickzoner inom området.

I ett borrhål omedelbart öster om planområdet, vid Dalagatan, är jorddjupet 44 m.

6.1.3 Förorenad mark

Under ca 150 år har det förekommit olika typer av verksamhet inom planområdet. Järnväg, senare även starkt trafikerad riksväg med tung trafik löper i närheten eller genom planområdet. Flera bensinmackar har funnits inom planområde, som i olika grad bör ha sanerats. Även nuvarande bussgarage ligger inom planområdet. Vid förre detta taxistationen (byggnaden söder om järnvägsstationen) har det vid tidigare grävningar påträffats petroleumföreningar. Föreningarna gick inte helt att sanera bort. Dessa finns i viss mån kvar under byggnaden. Det finns även indikationer på att arsenik kan förekomma inom området. Markförlagda cisterner för eldningsolja kan ha funnits inom planområdet.

Vid exploatering bör marken undersökas för att kvantifiera, lokalisera och bedöma de föreningar som finns i marken. De föreningar som påträffas ska anmälas till tillsynsmyndigheten och vid behov saneras.

6.1.4 Radon

Den ursprungliga marken är klassad som normalradonmark, men med anledning av att det kan finnas betydande mängder fyllnadsmassor inom området

² Betydande miljöpåverkan är 1 stor påverkan på ett mindre område eller 2 storskalig påverkan eller 3 kumulativ påverkan som leder till 1 eller 2

kan det innebära att det finns partier med högre radonrisk. Det bör dock sakna betydelse för vägtrafik.

6.1.5 Risk för skred/höga vattenstånd

Risken för skred och höga vattenstånd bör vara minimal då området är så pass flackt. Dessutom är det ca 3-4 m höjdskillnad ner mot sjön Väsman.

6.1.6 Fornlämningar

Inga kända fornlämningar finns i planområdet.³

Fornlämningar omfattas av ett generellt skydd.⁴ Det innebär att nyupptäckta fornlämningar skyddas automatiskt. Om man påträffar en fornlämning måste man därför omedelbart avbryta arbetet och meddela Länsstyrelsen.

6.2 Bebyggelseområden

6.2.1 Bostäder

Inga bostäder finns inom planområdet och planeras ej att byggas. I närheten finns dock bostadshus.

6.2.2 Arbetsplatser, övrig bebyggelse

Flera arbetsplatser finns i närheten av planområdet, främst i form av butiker och företag. Inom planområdet finns ett bussgarage, som kommer att rivas för att ge plats för cirkulationsplatsen.

6.2.3 Offentlig och kommersiell service

Ludvika stationsområde med tillhörande resecentrum ligger intill planområdet. Från stationsområdet utgår både bussar och tåg. Bussarna kommer att påverkas av planen i och med att de får en ny utfart via bussfil ut på Bergslagsgatan som strax före cirkulationsplatsen sammanflätar med de två körfälten på vägen.

Kommersiell service finns alldeles intill planområdet i Ludvika centrum.

6.2.4 Tillgänglighet

Gällande regler för tillgänglighet ska tillämpas.

6.2.5 Byggnadskultur

Kvartersbebyggelse och centrum med affärer och hyreshus dominerar byggnadskulturen vid korsningen Vasagatan – Bergslagsgatan men dessa ligger inte inom planområdet.

6.3 Friytor

6.3.1 Lek och rekreation

För lek och rekreation är planområdet inte lämpligt då planområdet kommer bestå av väg och sidoområden för den nya cirkulationsplatsen.

³ Riksantikvarieämbetets fornsök

⁴ Kulturmiljölagen (1988:950) 2 kap 10 §

6.3.2 Naturmiljö

Naturmiljön är i stort sett obefintlig vid Vasagatan. Grönska kommer dock tillkomma i och i närheten av området enligt gestaltningsprogrammet som finns framtaget för genomfartsprojektet.

6.4 Gator och trafik

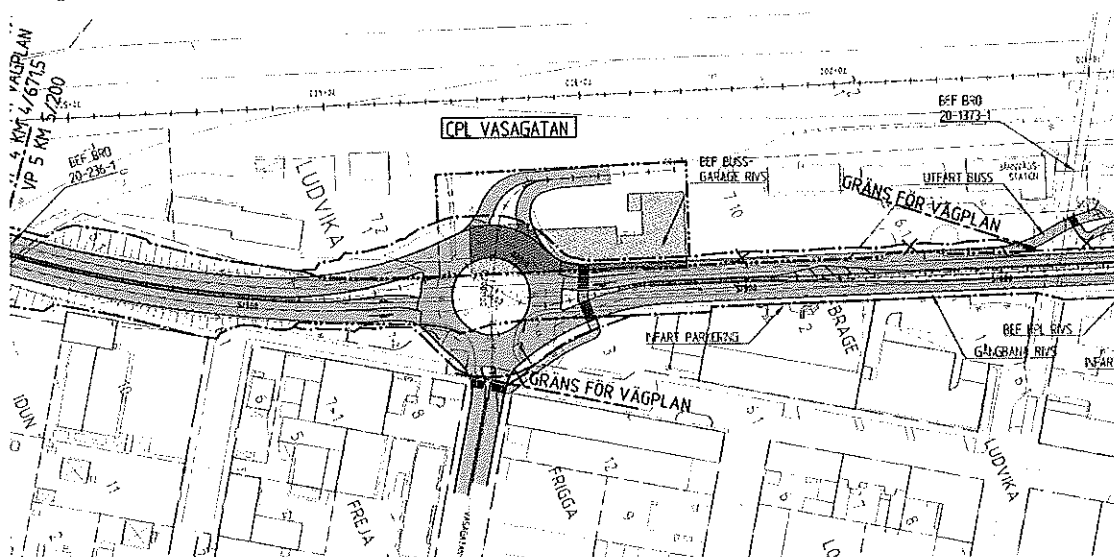
6.4.1 Gatunät, gång- cykel- och mopedtrafik

Bergslagsgatan som går genom hela planområdet är hårt trafikerad. En ny cirkulationsplats kommer byggas i trevägskorsningen Vasagatan – Bergslagsgatan som idag är signalreglerad.

En ny gångpassage till resecentrum kommer att anläggas vid cirkulationsplatsen. Från gångpassagen kommer en ny GC-väg byggas för att underlätta för resenärer att ta sig till resecentrum. Över Vasagatan finns ett övergångsställe som kommer att behållas.

Vid Vasagatan kommer infarten till parkeringen på fastigheten Brage 3 att stängas. Istället kommer parkeringen få en in- och utfart vid korsningen Storgatan - Köpmansgatan.

GC-tunneln under Bergslagsgatan, mellan Carlavägen och stationsområdet, kommer att få åtgärder, oklart vad dock. Tunneln ligger dock en bra bit norr om planområdet.



Del av illustrationskarta i Trafikverkets vägplan⁵

6.4.2 Kollektivtrafik

Kollektivtrafiken kommer att påverkas av den nya detaljplanen. Bussarnas utfart till Bergslagsgatan kommer att stängas och bussarna kommer ledas ut från stationsområdet via en bussfil ut på Bergslagsgatan strax före cirkulationsplatsen

⁵ Vägplan 5 Mossplan – Kajvägen – illustrationskarta 2017-01-20

vid Vasagatan. Infarten för busstrafik till stationsområdet kommer dock att fortsatt vara på samma plats som idag.

6.4.3 Parkering, varumottag, utfarter

Bussarnas utfart från stationsområdet idag kommer att stängas av och istället kommer de att ledas ut via en bussfil ut till nya cirkulationsplatsen. Infarten till stationsområdet från Bergslagsgatan kommer stängas av för personbilar och fungera som infart för endast busstrafik. Personbilar kommer istället ledas in och ut från stationsområdet via cirkulationsplatsen.

Parkeringen på fastigheten Brage 3 kommer försvinna delvis och utfarten från parkering till Vasagatan kommer att stängas. Bilar kommer istället ledas in till parkeringen via en gångfartsgata som kommer anläggas mellan parkeringen och korsningen Storgatan - Köpmansgatan.

6.5 Trygghet

Ur ett trafikperspektiv, för gång- och cykeltrafikanter likväl som biltrafikanter, kommer nya genomfarten skapa en säkrare och tryggare miljö att vistas i. För att undvika det spring som idag sker över Bergslagsgatan mellan centrum och stationsområdet kommer ett staket sättas upp i mitten och gångpassage mellan resecentrum och centrum kommer anläggas vid cirkulationsplatsen vid Vasagatan och mellan resecentrum och Eriksgatan.

Sedan tidigare finns den tidigare nämnda gångtunneln under Bergslagsgatan från Carlavägen och bron som går Engelbrektsgatan till Väsmanstrand.

6.6 Störningar

6.6.1 Buller

I stort sett kommer bullersituationen vara densamma inom planområdet efter att cirkulationsplatsen byggts. Däremot kommer vissa bulleråtgärder genomföras för bostäder i närheten av planområdet. Dessa åtgärder genomförs dock utav Trafikverket.

6.6.2 Luft

Ludvika tätort har mycket god luftkvalitet och gällande miljö kvalitetsnormer och miljömål uppfylls.

6.6.3 Skyddsanordningar

Staket kommer sättas upp i mitten av Bergslagsgatan för att minska antalet oskyddade trafikanter som tar sig över vägen. Möjlighet att ta sig över Bergslagsgatan i markplan kommer att finnas via två gångpassager.

6.7 Kvalitativ riskanalys

När en detaljplan tas fram inom 150 m från en farligt gods-led ska en kvalitativ riskanalys tas fram enligt länsstyrelsens vägledning. Den nya detaljplanen tillåter inga byggrätter men innebär bland annat att befintligt bussgarage i planområdet ska rivas.

I samband med det försvinner en barriär mellan järnvägen, som är en rekommenderad led för farligt gods och befintlig stadsbebyggelse vilket ändrar förutsättningarna inom och i närheten av planområdet. Järnvägen ligger på ca 80 - 90 m avstånd från befintlig stadsbebyggelse som idag har bussgaraget som en barriär. Hastighetsbegränsningen på järnvägen är 70 km/h på nämnd sträcka.

Även Bergslagsgatan är en rekommenderad led för farligt gods. Hastigheten på Bergslagsgatan är skyltad till 40 km/h. De skyddsavstånd som finns i länsstyrelsens vägledning förutsätter att bland annat att hastigheten på leden för farligt gods är 90-110 km/h. Enligt vägledningen ska det vara minst 30 m till mindre handelsverksamheter och minst 70 m till bostäder.

6.7.1 Riskbedömning

Bussgaraget utgör inte en säkerhetsbarriär enligt räddningstjänsten. Enligt räddningstjänsten skulle bussgaraget istället utgöra en större fara vid explosion på banområdet. Detta på grund av att bussgaraget vid explosion skulle medföra att mer splitter slungas mot den befintliga stadsbebyggelsen och därmed skulle skaderisken öka. Vid ett gasutsläpp skulle inte bussgaraget heller utgöra en barriär enligt räddningstjänsten.

Bussgaragets funktion som säkerhetsbarriär och eventuellt ökad skaderisk har stämts av med räddningstjänsten 2017-02-15 i samband med framtagande av detaljplan för stationsområdet i Ludvika.

Då stadsbebyggelsen är befintlig är inte kraven på skyddsavstånden lika hårda då det inte alltid är möjligt att uppnå samma säkerhetsnivå som vid nyexploatering. Då hastigheten på Bergslagsgatan är klart under 90 km/h anser kommunen att avståndet är tillräckligt.

6.7.2 Räddningstjänstens insatstid

Räddningstjänsten kan vara på plats med utryckningsfordon inom tio minuter vid olycka.

6.8 Teknisk försörjning

6.8.1 Dagvatten

Området består idag av till stor del hårdgjord yta så förutsättningar för hantering av dagvatten ändras inte särskilt. Det finns dagvattenledningssystem i området som kan hantera det extra dagvattnet som tillkommer.

6.8.2 El

För den nya gatubelysning som eventuellt kan komma att behövas finns el redan i området.

6.8.3 Bredband

Fiber för bredband, eller åtminstone tomrör för fiber, bör läggas i samband med annan ledningsdragning.

6.9 Barnperspektiv

Området i sig är inte lämpligt för barn att röra sig själva i med tanke på den hårt belastade väg 50 som går genom planområdet. Syftet med genomfart Ludvika är

dock att trafiksituationen ska bli bättre och säkrare, för stora som små. Det kommer att bli lättare att ta sig till resecentrum.

6.10 Konsekvenser av planens genomförande

Framkomligheten och trafikflödet kommer att förbättras på Bergslagsgatan/väg 50 då en cirkulationsplats i regel medför mindre köer än en signalreglerad korsning. Bussgaraget vid korsningen Vasagatan - Bergslagsgatan kommer rivas för att få plats med den nya cirkulationsplatsen. Bussar kommer att få en ny utfart från stationsområdet via en bussfil ut till den nya cirkulationsplatsen.

Eftersom cirkulationsplatsen kräver relativt stort plats kommer parkeringsplatser försvinna vid korsningen Vasagatan - Bergslagsgatan. Utfarten från parkering på fastigheten Brage 3 vid Vasagatan kommer att stängas och bilar leds in till parkeringen via en ny gångfartsgata från Köpmansgatan.

7 Fastighetsrättsliga frågor

7.1 Ingående fastigheter och markägoförhållande

Planområdet omfattar de kommunägda fastigheterna Ludvika 6:1 och Ludvika 7:10 samt de privatägda fastigheterna Brage 3, Freja 7 och Ludvika 7:2.

Inom planområdet finns ledningsrätt för fjärrvärme till förmån för Västerbergslagens Energi AB.

7.2 Fastighetsbildning

För att genomföra detaljplanen kommer det krävas markinlösen för delar av privata fastigheter för den mark som i planen anges som allmän plats. Kommunen svarar för att marken löses in. Allmän platsmark bör regleras till Ludvika 6:1. I en fastighetsreglering överförs 347 kvadratmeter från Brage 3, 70 kvadratmeter från Freja 7, 606 kvadratmeter från Ludvika 7:2, och 1413 kvadratmeter från Ludvika 7:10.

Kommunen har rätt att lösa in mark som i detaljplanen är utlagd som allmän plats. Fastighetsägarna ersätts enligt expropriationslagens ersättningsregler.

Fastighetsbildning prövas av lantmäterimyndigheten efter ansökan från sakägare.

8 Genomförandefrågor

8.1 Allmän platsmark

Anläggande av allmän platsmark enligt detaljplanen är en del i projektet Genomfart Ludvika. Enligt denna detaljplan ska en cirkulationsplats anläggas. Bussgaraget som ägs av Dalatrafik kommer att rivas och arbete pågår för att ordna ny plats för bussgarage.

Utfarten från Storgatan mot Vasagatan stängs. Detta innebär att vissa åtgärder behöver göras för att öppna gatan mot Köpmansgatan.

9 Organisatoriska frågor

9.1 Planförfarande

Planarbetet genomförs enligt reglerna för samordnat förfarande.

9.2 Huvudmannaskap, ansvarsfördelning

Kommunen är huvudman för i detaljplanen ingående allmän platsmark.

9.3 Genomförandetid

Enligt 5 kap 5§ plan- och bygglagen (PBL) skall anges en genomförandetid inom vilken detaljplanen skall vara genomförd.

För denna plan föreslås en genomförandetid av tio (10) år.

10 Ekonomiska frågor

Detaljplanen kommer innebära kostnader för bland annat anläggande av cirkulationsplats, fastighetsbildningskostnader samt plankostnader. Då detaljplanen är en del i projektet Genomfart Ludvika regleras kostnaderna i ett finansieringsavtal mellan Trafikverket och Ludvika kommun.

11 Tidplan

Antagande – september 2017

Laga kraft – oktober 2017

12 Medverkande tjänstemän

Detaljplanen har upprättats av planeringsenheten. Kontakter har under planarbetets gång tagits med övriga kommunala förvaltningar och enheter.

Louise Nordström
planeringschef

Joel Lidholm
planingenjör – handläggare

PLANBESTÄMMELSER

Följande gäller inom området med närliggande bebyggelser. Endast angiven användning och utformning är tillåten. Bestämmelser utan beteckning gäller inom hela området.

GRÄNSER

- Detaljplanegräns
- Användningsgräns
- Egenhetsgräns

ANVÄNDNING AV MARK OCH VATTEN

Allmänna platser

- Genombåt
- Leidgata
- Arbetspark
- Gång- och cykelslag

UTFORMNING AV ALLMÄNNA PLATSER

Trafikslag

- Bus
- Busstull

ADMINISTRATIVA BESTÄMMELSER

Genomförandeförhållanden

- Genomförandeförhållanden är 10 år från den dag planen vinnor laga kraft
- Huvudmannaskap
- Kommunen är huvudman för allmän plats

Grundkartan för detaljplan Genomfört Vasagatan - Bergsgågatan - Bergsgågatan - Ludvika 11000 (A1-form) är utarbetad av Planeringskontoret i februari 2016

Joni Liholm
Planeringsbyrå

MKSklass III
Kommunstyrelsens beslut 2017: 99 15 00
Reviderad 2017

- Grundkartans beteckning
- Fästighetslag
- Kvarterstyp
- Staket
- Staket
- Krafthöjning/ledning
- Stent
- Berörda byggnader
- Rundt
- Kvarterstyp
- Traktament
- Fordonsvarstening
- Transformator
- Linning med ledningsrätt

BRÄDE

LUDVIKA

11000

A1

Till planen nr: 11000/2017
Planeringsbyrå: Joni Liholm
Planeringsbyrå

Antagandehandling

Delplan för del av Ludvika 6:1 med flera

"Genomfört Vasagatan - Bergsgågatan"

Ludvika kommun

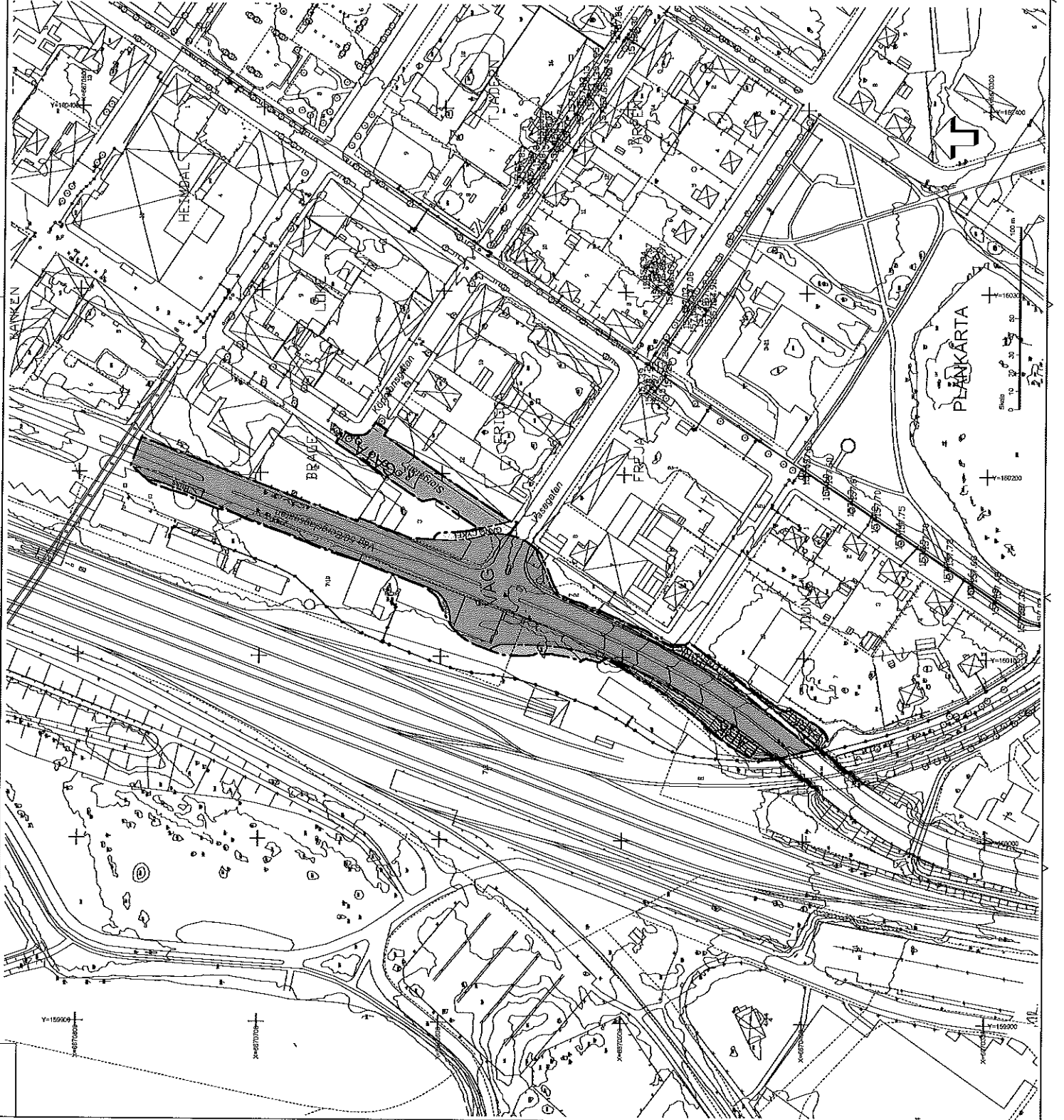
Samordnat förfarande

Upprättad i maj 2017

Laga vecka

11000/2017

Joni Liholm
Planeringsbyrå





§ 96

Dnr KS 2017/321-21

Antagande av detaljplan för del av Älgkon 15 med flera "Genomfart: GC-väg Valhallarakan"

Arbetsutskottets förslag till beslut

Kommunfullmäktige beslutar att anta detaljplan för del av Älgkon 15 med flera "Genomfart: GC-väg Valhallarakan".

Lotta Wedman (MP) deltar inte i beslutet.

Beskrivning av ärendet

Detaljplanen är en del av projektet Genomfart Ludvika. Trafikverkets vägplan som tas fram för området kan inte strida mot gällande detaljplan, därför görs en ny detaljplan. Detaljplanen hanteras enligt reglerna för samordnat förfarande.

Huvudsyftet är att möjliggöra genomfartsprojektet. Gång- och cykelvägen som idag tangerar riksvägen ska flyttas längre in från riksvägen för att skapa en säkrare trafikmiljö för motortrafikanter och oskyddade trafikanter. Utfarten från Mossgatan ska också stängas för att göras säkrare.

Granskningen genomfördes mellan den 27 februari till den 27 mars 2017.

Under granskningen inkom nio yttranden, varav två inkom för sent.

Yttrandena inkomna under granskningen innebar inget hinder för antagande.

Samhällsnämnden godkände antagandet och beslutade den 19 juni 2017 att lämna det vidare för beslut i fullmäktige.

Beslutsunderlag

Tjänsteskrivelse inklusive bilagor från stöd- och styrningsförvaltningen daterad den 16 augusti 2017.

Behandling

Lotta Wedman (MP) deltar inte i beslutet.

Beslutet skickas till

Kommunstyrelsen



Kommunfullmäktige

Beslut om antagande av detaljplan för del av Älgkon 15 med flera "Genomfart: GC-väg Vallhallarakan

Förvaltningens förslag till beslut

Kommunfullmäktige beslutar att anta detaljplan enligt Plan- och bygglagen (SFS 2010:900) 5 kap 23§.

Beskrivning av ärendet

Detaljplanen är en del av projektet Genomfart Ludvika. Trafikverkets vägplan som tas fram för området kan inte strida mot gällande detaljplan, därför görs en ny detaljplan. Detaljplanen hanteras enligt reglerna för samordnat förfarande.

Huvudsyftet är att möjliggöra genomfartsprojektet. Gång- och cykelvägen som idag tangerar riksvägen ska flyttas längre in från riksvägen för att skapa en säkrare trafikmiljö för motortrafikanter och oskyddade trafikanter. Utfarten från Mossgatan ska också stängas för att göras säkrare.

Granskningen genomfördes mellan den 27 februari till den 27 mars 2017.

Under granskningen inkom nio yttranden, varav två inkom för sent.

Yttrandena inkomna under granskningen innebar inget hinder för antagande.

Samhällsnämnden godkände antagandet och beslutade den 19 juni 2017 att lämna det vidare för beslut i fullmäktige.

Jan Lindström
Kommunchef

Göran Gullbro
Handläggare

Bilagor

Beslut från Samhällsbyggnadsnämnden § 87 daterad den 19 juni 2017

Granskningsutlåtande

Planbeskrivning

Plankarta

Beslut skickas till

Samhällsbyggnadsnämnden

Akten



§ 87

Godkännande av granskningsutlåtande och beslut om antagande för detaljplan för del av Älgkon 15 med flera "Genomfart: GC-väg Valhallarakan

Beslut

1. Samhällsbyggnadsnämnden beslutar att godkänna granskningsutlåtandet enligt plan- och bygglagen (2010:900) 5 kap 23§.
2. Samhällsbyggnadsnämnden beslutar att handlingarna ska färdigställas enligt granskningsutlåtande och lämnas vidare till kommunfullmäktige för antagande enligt plan och enligt plan- och bygglagen (2010:900) 5 kap 27 §.

Beskrivning av ärendet

Detaljplanen är en del av projekt Genomfart Ludvika. Trafikverkets vägplan som tas fram för området kan inte strida mot gällande detaljplan, därför görs en ny detaljplan. Detaljplanen hanteras enligt reglerna för samordnat förfarande.

Huvudsyftet är att möjliggöra för genomfartsprojektet. Gång- och cykelvägen som idag tangerar riksvägen ska flyttas längre in från riksvägen för att skapa en säkrare trafikmiljö för motortrafikanter och oskyddade trafikanter. Utfarten från Mosskatan ska också stängas för att trafikmiljön säkrare.

Granskningen genomfördes mellan den 27 februari och den 27 mars 2017.

Under granskningen inkom nio yttranden, varav två inkom för sent.

Yttrandena inkomna under granskningen innebär inget hinder för antagande.

Beslutsunderlag

1. Tjänsteskrivelse från samhällsbyggnadsförvaltningen daterad den 23 maj 2017.
2. Granskningsutlåtande.
3. Planbeskrivning.
4. Plankarta.
5. Samhällsbyggnadsnämndens arbetsutskott 2017-06-07 § 71.

Samhällsbyggnadsnämnden

Övriga upplysningar

Ärendet föredras av Joel Lidholm.

Beslut skickas till

Joel Lidholm, planingenjör för handläggning
Diariet

Justerandes sign

Ci

JL

Utdragsbestyrkande

Ulrika Sundin

Planeringsenheten
Joel Lidholm, 0240-861 80
joel.lidholm@ludvika.se

Godkännande av granskningsutlåtande och beslut om antagande för detaljplan för del av Älgkon 15 med flera ”Genomfart: GC-väg Valhallarakan”

Förvaltningens förslag till beslut

1. Samhällsbyggnadsnämnden beslutar att godkänna granskningsutlåtandet enligt plan- och bygglagen (2010:900) 5 kap 23§.
2. Samhällsbyggnadsnämnden beslutar att handlingarna ska färdigställas enligt granskningsutlåtande och lämnas vidare till kommunfullmäktige för antagande enligt plan och enligt plan- och bygglagen (2010:900) 5 kap 27 §.

Beskrivning av ärendet

Detaljplanen är en del av projekt Genomfart Ludvika. Trafikverkets vägplan som tas fram för området kan inte strida mot gällande detaljplan, därför görs en ny detaljplan. Detaljplanen hanteras enligt reglerna för samordnat förfarande.

Huvudsyftet är att möjliggöra för genomfartsprojektet. Gång- och cykelvägen som idag tangerar riksvägen ska flyttas längre in från riksvägen för att skapa en säkrare trafikmiljö för motortrafikanter och oskyddade trafikanter. Utfarten från Mosskatan ska också stängas för att trafikmiljön säkrare.

Granskningen genomfördes mellan den 27 februari och den 27 mars 2017.

Under granskningen inkom nio yttranden, varav två inkom för sent.

Yttrandena inkomna under granskningen innebär inget hinder för antagande.

Göran Andersson
Förvaltningschef,
Samhällsbyggnadsförvaltningen

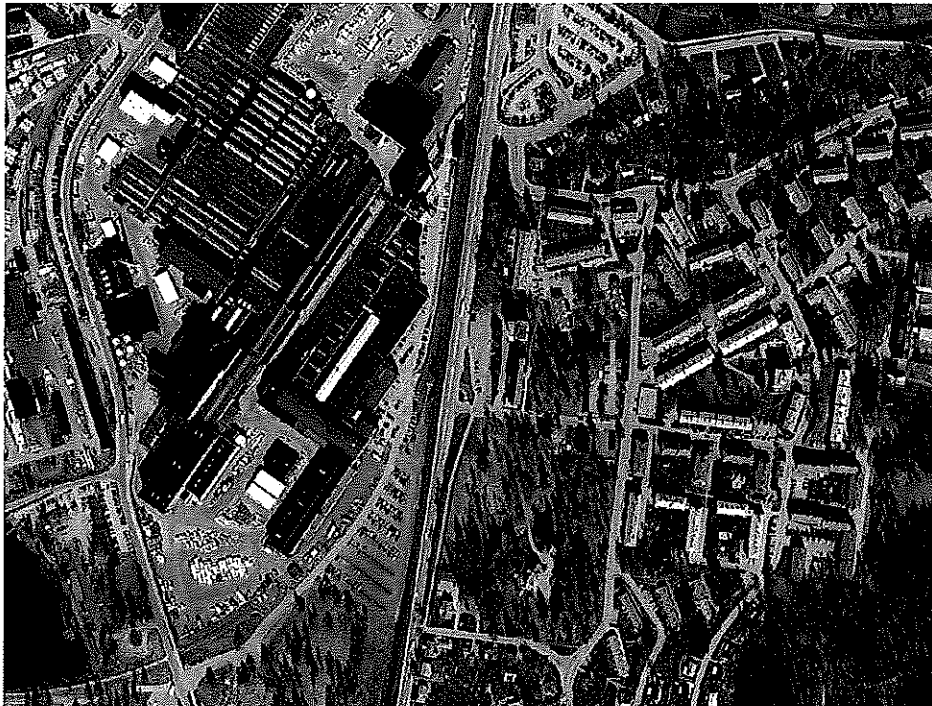
Joel Lidholm
Planingenjör

Bestut skickas till
Joel Lidholm
Louise Nordström
Diariet

Planeringsenheten
Joel Lidholm, 0240-861 80
Joel.lidholm@ludvika.se

Granskningsutlåtande

Detaljplan för del av Älgkon 15 med flera "Genomfart: GC-väg
Valhallarakan"



1. Granskningens bedrivande

Den 29 april 2015, § 45 beslutade samhällsbyggnadsnämnden att ge planeringsenheten i uppdrag att genomföra erforderlig granskning.

Granskningen genomfördes under tiden 27 februari till och med den 27 mars 2017. Allmänheten, sakägare, myndigheter, intresseföreningar, kommunala nämnder med flera gavs då ytterligare ett tillfälle att yttra sig över den nya detaljplanen.

Granskningen har kungjorts i lokalpressen och på kommunens anslagstavla. Granskningshandlingar har skickats ut till berörda remissinstanser enligt planeringsenhetens sändlista och fastighetsförteckning. Detaljplanen har även varit tillgänglig på kommunens hemsida på internet www.ludvika.se/planer, i Ludvika bibliotek (Engelbrektsgatan 3) och på plan 5 i Ludvika Folkets hus.

Nio yttranden har inkommit, varav två efter granskningstidens slut.

2. Inkomna yttranden och deras huvudsakliga ställningstagande

Yttranden har avgivits enligt följande: Av inkomna nio yttranden var tre med synpunkter och sex utan erinran.

		Ingen erinran	Yttrande m synpunkter
Länsstyrelsen Dalarna	G5		X
Kommunala nämnder, förvaltningar m fl			
Kommunstyrelsens arbetsutskott	G8	X	
Myndighetsnämnden miljö och bygg	G7	X	
Kultur- och fritidsnämnden	G3	X	
Sakägare, bostadsrättshavare, hyresgäster och boende inom planområdet			
Jur kan Thorsten Sennton	G6		X
Sakägare, bostadsrättshavare, hyresgäster och boende i fastigheter gränsande till planområdet			
-			
Intresseföreningar och sammanslutningar			
-			
Övriga privatpersoner			
-			
Övriga			

Bergsstaten	G1	X	
Trafikverket Region Mitt	G2		X
Polismyndigheten Dalarna – Västra Dalarna	G4	X	
TeliaSonera Skanova Access AB (Skanova)	G9		X

3. Sammanfattning av inkomna yttranden med planeringsenheten kommentarer

G1 Bergsstaten

Inkommet yttrande den 1 mars 2017

Av att döma på kartan finns det inget tillstånd enligt minerallagen (1991:45). Bergsstaten har därför inget att erinra.

Planeringsenhetens kommentarer

Kommunen noterar yttrandet. Det finns en tillhörande karta till yttrandet som bekräftar att det inte finns något tillstånd enligt minerallagen inom planområdet.

G2 Trafikverket Region Mitt

Inkommet yttrande den 2 mars 2017

Trafikverket Region Mitt har inget emot detaljplanen för Älgkon 15 mfl. Genomfart: gc-väg Valhallarakan.

G3 Kultur- och fritidsnämnden

Inkommet yttrande den 6 mars 2017

Kultur- och fritidsnämnden har inget att erinra.

G4 Polismyndigheten Dalarna – Västra Dalarna

Inkommet yttrande den 21 mars 2017

Polismyndigheten har tagit del av handlingarna och har inget att erinra.

G5 Länsstyrelsen Dalarna

Inkommet yttrande den 23 mars 2017

1. Frågor som kan leda till att denna plan överprövas enligt PBL 11:10: Vår granskning har inte identifierat några sådana frågor.
2. Övrigt att beakta: Enligt PBL 4:5, punkt 2 är utformning av allmän plats obligatoriskt planinnehåll för planer med kommunalt huvudmannaskap. I detta ärende är det omöjligt att förstå hur stort ingreppet blir i den befintliga terrängen och vegetationen, eftersom det inte framför på vilken nivå gc-vägen ska byggas och vilken mark som behövs för diken, slänter och bergskärningar. Ovanstående behöver läggas fast genom planbestämmelse, för att planen ska uppfylla kravet på tydlighet i PBL 4:32. Om det i vägarbetsplanen fanns illustrationsmaterial, som visar gc-vägens utformning, kan dessa bifogas till detaljplanelhandlingarna. Därutöver vore det lämpligt att planbeskrivningen kommenterar hur

stor skillnad det blir i hårdgjorda/vegetationsklädda ytor mellan vägen och bostäderna, och om detta kan påverka buller respektive möjligheten att absorbera utsläpp från en olycka med farligt gods. Vidare är det intressant ifall så mycket vegetation måste tas bort, att boende, som idag inte ser trafiken kommer att göra det. Undersökningar visar att den subjektiva störningen av buller ökar om boende ser bullerkällan.

3. Övrigt att beakta: Plan innehåller fastighetsbestämmelser, med innebörden att gamla fastighetsplaner upphävs ”i sin helhet”. För planområdet behövs ingen sådan bestämmelse, då fastighetsindelningsbestämmelser, i likhet med alla andra planbestämmelser i underliggande detaljplan, upphävs automatiskt då en ny detaljplan vinner laga kraft. Utanför planområdet kan inga bestämmelser upphävas genom en planbestämmelse. Om detta är avsikten, behöver planområdet kompletteras med ett område för ändring av detaljplan.
4. Övrigt att beakta: Planbeskrivningen innehåller under vissa rubriker endast direkta citat ur lagen. Detta har ingen verkan. Planbeskrivningen bör istället ange vad dessa lagparagrafer innebär i praktiken på den aktuella platsen.
5. Övrigt att beakta: Orienteringen skulle underlättas om gatunamn angavs på plankartan.
6. Övrigt att beakta: Behovsbedömning enligt 6 § förordningen om miljökonsekvensbeskrivningar: Länsstyrelsen delar kommunens bedömning.

Planeringsenhetens kommentarer

2. Planhandlingar uppdateras och kompletteras.
3. Kommunen tar bort planbestämmelsen.
4. Planbeskrivning uppdateras och kompletteras i de fall det behövs.
5. Plankarta kompletteras.

G6 Jur kand Thorsten Sentton

Inkommet yttrande den 27 mars 2017

Undertecknad företrädar ägaren av Ludvika Älgkon 16, vilken fastighet är föremål för aktuellt förslag till ändring.

Ägaren har genom Ludvika kommuns felaktiga agerande redan före inledningen av detaljplanarbetet blivit utesluten från att få kunskap om och kunna påverka aktuellt detaljplanearbete.

Då – såvitt undertecknad kunnat utröna – aktuell fastighet är den enda som berörs av planen på ett synnerligen ingripande vis och dessutom det som orsakat att ägaren uteslutits beror av att kommunen genom förfalskade handlingar lyckats utesluta ägaren från en avgörande del av detaljplanearbete är situationen synnerligen anmärkningsvärd.

Ägaren har under flera år tvingats föra en process mot kommunen för att få sin talan om bättre rätt till fastigheten bekräftad av domstol och därmed kunna återfå lagfarten till fastigheten.

Under den tid processen pågått har kommunen framtagit en plan som innebär att fastigheten skulle minskas till ungefär hälften. Kommunen har dessutom – trots uttryckliga löften om att inte göra något med fastigheten sedan aktuella förfalskningar upptäcktes, polisanmälades och kommunens personal hördes av polis – i strid med sina uttryckliga löften till den rättmätige ägaren rivit den å fastigheten befintliga byggnaden.

Kommunens förfarande har således varit i strid med vad som utlovats med dessutom uppenbarligen som motiv haft att befrämja aktuell detaljplaneändring i tysthet bakom den rättmätiga ägarens rygg. Undertecknad har inte tidigare sett något liknande så allvarligt felaktigt förfarande. Det är nog i svensk fastighetsrättshistoria ett helt unikt exempel på hur en förfalskad köpehandling kan utnyttjas med motiv som inte bör förekomma hos en kommun.

Det som hänt innebär att kommunen uppenbarligen anskaffat den aktuella förfalskade köpehandlingen bakom ägarens rygg i ett syfte att åtkomma marken och ha en formell möjlighet att riva den aktuella byggnaden för att befrämja aktuell detaljplaneändring.

Så här får det givetvis inte gå till och det som hänt bakom ägarens rygg måste rättas till och återgå till vad som gällde före den otillbörliga rivningen. Dessutom ska kommunen på egen bekostnad givetvis låta uppföra den byggnad som rivits i strid med gällande rätt men även i strid med kommunens uttryckliga löften. Undertecknad menar därför att det är uppenbart att aktuell detaljplan måste underkännas och hela det aktuella detaljplanearbetet börja om på nytt och då anpassas till vad som är möjligt gällande aktuell fastighet. Detta då inga krav på en rättvis handläggning alls tillmötesgått på det som all planläggning kräver.

Planeringsenhetens kommentarer

Detaljplanen och vem som anses ha bättre rätt till fastigheten är två skilda frågeställningar. Kommunen skickade ett brev (daterat 2016-10-21) till OY Sköna Hem AB, (som ej var lagfaren ägare vid detta datum) med inbjudan till Trafikverkets samråd för gällande vägplaneprocess. I planprocesser skickas handlingar alltid ut till lagfaren ägare. Trafikverkets samråd gäller även som kommunens samråd i detta fall, då detaljplanen hanteras enligt reglerna för samordnat förfarande. Samrådet annonserades 2016-10-22 i fyra av de tidningar som Dalarnas Tidningar publicerar (Falu Kuriren, Borlänge tidning, Södra Dalarnes Tidning och Nya Ludvika Tidning).

Ludvika kommun skickade ytterligare brev (daterade 2017-02-27) med användande av två tillgängliga adresser till OY Sköna Hem AB, med information nu i granskningsskedet för detaljplanen. Granskningen annonserades i Nya Ludvika Tidning 2017-02-27.

Redan 2005 presenterade kommunen planer på att flytta aktuell gång- och cykelväg in på berörd fastighet. OY Sköna Hem AB förvärvade fastigheten genom gåva 2010-12-03.

Ludvika kommun anser mot denna bakgrund att kommunen har gjort vad som varit möjligt och vad som krävs för att informera civilrättslig och lagfaren ägare, OY Sköna Hem AB, om detaljplanen.

G7 Myndighetsnämnden miljö och bygg

Inkommet yttrande den 27 mars 2017

Myndighetsnämnden miljö och bygg beslutar att tillstyrka detaljplaneförslaget.

G8 Kommunstyrelsens arbetsutskott

Inkommet yttrande den 28 mars 2017 (sent inkommet)

Kommunstyrelsens arbetsutskott har inte något att erinra mot förslaget.

G9 TeliaSonera Skanova Access AB (Skanova)

Inkommet yttrande den 29 mars 2017 (sent inkommet)

1. Skanova har markförlagda kablar i området och önskar behålla befintligt nät som passerar i området. Om undanflyttningsåtgärder krävs förutsätter Skanova att den part som initierar åtgärden även bekostar den. För övrigt har vi inget emot detaljplanen.
2. Skanova önskar i ett tidigt skede medverka i det nya planarbetet, det vill säga när planarbete påbörjas, för att få med befintliga ledningar i planeringsunderlaget. På så sätt kan oförutsedda hinder i planeringen som berör Skanovas nät undvikas för att få en smidigare och snabbare planprocess.

Planeringsenhetens kommentarer

1. Om ledningar och kablar behöver flyttas ska kostnaden fördelas enligt det markavtal som finns mellan Skanova (Telia) och Ludvika kommun.
2. Planen ingår i genomfartsprojektet. Inför det samordnade samrådet med Trafikverket tog Trafikverket kontakt med Skanova för information om befintliga ledningar i planområdet.

4. Övrigt

Detaljplanen hanteras enligt reglerna för samordnat förfarande. Kommunen har därför inte haft ett eget samråd utan har haft ett samordnat samråd tillsammans med Trafikverket.

5. Tidplan

Detaljplanen beräknas att antas av kommunfullmäktige under september månad 2017.

6. Slutsats

Ett par synpunkter har lett till förändringar i detaljplanen. Nedan följer exempel på synpunkter från granskningsskedet, som inte är tillgodosedda:

- Skanova förutsätter att den part som initierar åtgärden att flytta ledningar även bekostar åtgärden.

Planeringsenhetens kommentar

Om ledningar och kablar behöver flyttas ska kostnaden fördelas enligt det markavtal som finns mellan Skanova och Ludvika kommun.

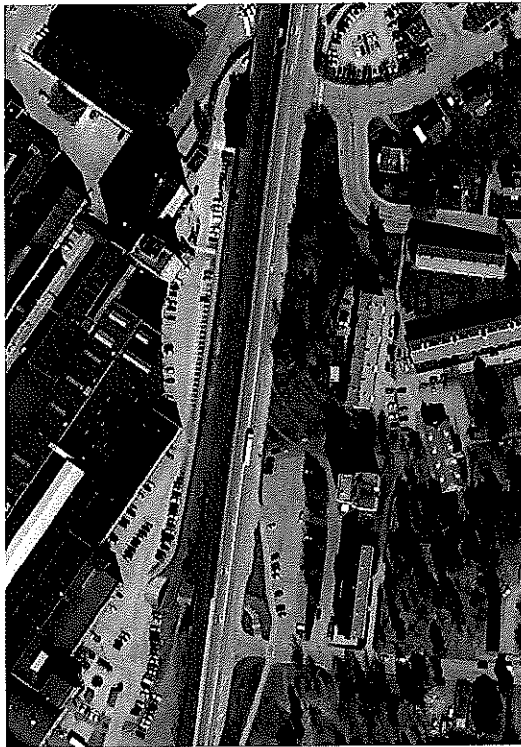
7. Medverkande tjänstemän

Louise Nordström
Planeringschef

Joel Lidholm
Planingenjör

Planbeskrivning

Tillhörande ny detaljplan för del av
Älgkon 15 med flera
"Genomfart: GC-väg Valhallarakan"
I Ludvika
Upprättad i maj 2017



Postadress
771 82 LUDVIKA

Besöksadress
Carlavägen 24

Telefon
0240-863 10 exp

Telefax
0240-810 26

Bankgiro
467-5088

Postgiro
12 45 30-7

Innehållsförteckning

1	Handlingar	4
2	Planens syfte och huvuddrag	4
3	Förenlighet med 3, 4 och 5 kap miljöbalken	4
4	Plandata	4
	4.1 Lägesbestämning	4
	4.2 Areal	4
	4.3 Markägoförhållanden	4
5	Tidigare ställningstaganden	4
	5.1 Översiktliga planer	4
	5.2 Detaljplaner, områdesbestämmelser och förordnanden	5
	5.3 Program för planområdet	5
	5.4 Behov av miljöbedömning	5
	5.5 Kommunala beslut i övrigt	5
6	Förutsättningar, förändringar och konsekvenser	6
	6.1 Natur	6
	6.1.1 Mark och vegetation	6
	6.1.2 Geotekniska förhållanden	6
	6.1.3 Förorenad mark	6
	6.1.4 Radon	7
	6.1.5 Risk för skred/höga vattenstånd	7
	6.1.6 Fornlämningar	7
	6.2 Bebyggelseområden	7
	6.2.1 Bostäder	7
	6.2.2 Arbetsplatser, övrig bebyggelse	7
	6.2.3 Offentlig och kommersiell service	7
	6.2.4 Tillgänglighet	7
	6.2.5 Byggnadskultur	7
	6.3 Friytor	7
	6.3.1 Lek och rekreation	7
	6.3.2 Naturmiljö	8
	6.4 Gator och trafik	8
	6.4.1 Gatunät, gång- cykel- och mopedtrafik	8
	6.4.2 Kollektivtrafik	9
	6.4.3 Parkering, varumottag, utfarter	9
	6.5 Trygghet	9
	6.6 Störningar	9
	6.6.1 Buller	9
	6.6.2 Luft	10
	6.6.3 Skyddsanordningar	10

6.6.4	Farligt gods	10
6.6.5	Räddningstjänstens insatstid.....	10
6.7	Teknisk försörjning	10
6.7.1	Vatten och avlopp	10
6.7.2	El	10
6.7.3	Bredband	11
6.8	Barnperspektiv.....	11
6.9	Konsekvenser av planens genomförande.....	11
7	Fastighetsrättsliga frågor	11
7.1	Ingående fastigheter och markägoförhållande.....	11
7.2	Fastighetsbildning.....	11
7.3	Upphävande av fastighetsplaner	11
8	Genomförandefrågor	12
8.1	Allmän platsmark	12
9	Organisatoriska frågor.....	12
9.1	Planförfarande	12
9.2	Huvudmannaskap, ansvarsfördelning.....	12
9.3	Genomförandetid	12
10	Ekonomiska frågor	12
11	Tidplan	12
12	Medverkande tjänstemän.....	12

1 Handlingar

Detaljplanen består av:

- Plankarta med bestämmelser
- Planbeskrivning (denna handling)

För planprocessen finns dessutom:

- Samrådsredogörelse
- Granskningsutlåtande
- Fastighetsförteckning

2 Planens syfte och huvuddrag

Huvudsyftet är att flytta gång- och cykelvägen som idag tangerar riksvägen längre in från riksvägen och skapa en säkrare gång- och cykelväg för gång- och cykeltrafikanter. Även utfarten från Mossgatan till riksvägen kommer att stängas för att göra trafikmiljön i området säkrare för alla trafikanter.

3 Förenlighet med 3, 4 och 5 kap miljöbalken

Planförslaget är förenligt med miljöbalkens grundläggande bestämmelser för hushållning med mark- och vattenområden. Riksväg och järnväg som tangerar planområdet i väster klassas som riksintresse för kommunikation.

4 Plandata

4.1 Lägesbestämning

Planområdet ligger längs väg 50 mellan Magnetbacken och Mossplan. Planen begränsas av riksvägen i väster och bostadsområde i öster.

4.2 Areal

Planområdet omfattar ca 0.45 ha.

4.3 Markägoförhållanden

Fastigheterna inom planområdet ägs idag av Ludvika kommun och privatpersoner. Se även 7.1.

5 Tidigare ställningstaganden

5.1 Översiktliga planer

Översiktsplanen, laga kraft den 25 september 2013, anger ingen särskild ny markanvändning för området. Den visar endast den gång- och cykelväg (GC-väg) som idag sträcker sig längs riksvägen och ingår i planområdet.

5.2 Detaljplaner, områdesbestämmelser och förordnanden

Följande planer berörs av den nya detaljplanen

- Förslag till ändring av stadsplanen för del av kvarteret Älgkon i Ludvika stad, laga kraft 1947
- Förslag till ändring av stadsplanen av kvarteret Älgkon i Ludvika stad, laga kraft 1957
- Förslag till ändring av stadsplan för KV. Grodan m.m i Ludvika stad, laga kraft 1963
- Förslag till ändring av stadsplan för VALHALLAVÄGEN, RASFALLET m.m i Ludvika kommun, laga kraft 1984

5.3 Program för planområdet

Trafikverkets vägplan "Riksväg 50 – Genomfart Ludvika, Vägplan 3, Delen Valhallavägen" fungerar som ett program för planen. Detaljplanen hanteras enligt reglerna för samordnat förfarande och kommunen har därför utnyttjat Trafikverkets samråd för vägplanen.

5.4 Behov av miljöbedömning

Frågan om behovet av miljöbedömning togs upp på startmötet¹ för detaljplanen. De förändringar som detaljplanen medför jämfört med gällande detaljplan bedömdes inte medföra någon betydande miljöpåverkan. Någon miljökonsekvensbeskrivning enligt PBL bedömdes inte behövas. Det är betydande miljöpåverkan² som utlöser MKB-kravet.

5.5 Kommunala beslut i övrigt

Samhällsbyggnadsnämnden beslutade, den 29 april 2015 § 45, att ge planeringsenheten i uppdrag att upprätta en detaljplan för ärendet. I uppdraget ingick att genomföra samråd.

Beslut om granskning togs av samhällsbyggnadsnämnden den 22 februari 2017 § 14.

¹ Ett möte som enligt rutin hålls med berörda kommunala förvaltningar

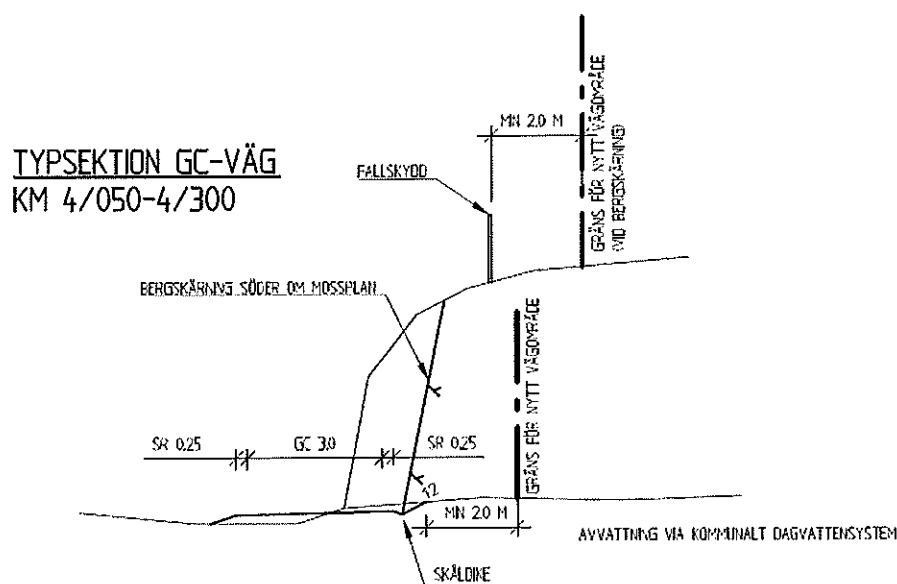
² Betydande miljöpåverkan är 1 stor påverkan på ett mindre område eller 2 storskalig påverkan eller 3 kumulativ påverkan som leder till 1 eller 2

6 Förutsättningar, förändringar och konsekvenser

6.1 Natur

6.1.1 Mark och vegetation

Området består av en bergskärning med mycket grönska med inslag av olika trädarter. Ingreppet i befintlig terräng och vegetation kommer att vara relativt stort då berg kommer behöva sprängas bort för att skapa nya bergsskärningar. Höjdnivån på bergskärningen kommer att vara högre i framtiden i jämförelse med dagens bergskärning. Totalt kommer bergskärningen flyttas inåt ca 5.5 m. Därmed kommer viss vegetation behöva tas ner för att göra dessa åtgärder. Så många träd som möjligt ska sparas för att behålla den vegetation som finns.



Typsektion i Trafikverkets vägplan för gc-väg och bergskärning för aktuellt område³

6.1.2 Geotekniska förhållanden

Den ursprungliga marken inom området utgörs av siltiga jordarter, enligt kartan SGU Ser Aa nr 177. Området kan vara utfyllt med andra massor. Berggrunden består av leptit enligt kartan SGU Ser Af nr 158. Enligt samma källa framgår att det inte heller finns några större sprickzoner inom området.

6.1.3 Förorenad mark

Under ca 150 år har det förekommit olika typer av verksamhet inom planområdet. Järnväg, senare även starkt trafikerad riksväg med tung trafik löper i närheten eller genom planområdet. Bensinmack med pågående verksamhet finns omedelbart nordost om planområdet. Petroleumföroreningar kan förekomma.

Om det vid arbeten påträffas markföroreningar inom planområdet ska detta anmälas till tillsynsmyndigheten och vid behov saneras.

³ Vägplan 3 Delen Valhallavägen – Typsektion – Trafikverket 2017-01-20

6.1.4 Radon

Den ursprungliga marken är klassad som normalradonmark, men med anledning av att det kan finnas betydande mängder fyllnadsmassor inom området kan det innebära att det finns partier med högre radonrisk. Det bör dock sakna betydelse för detaljplanen.

6.1.5 Risk för skred/höga vattenstånd

Risken för skred eller höga vattenstånd bör vara minimal då området är så pass flackt. Dessutom är det ca 5 m höjdskillnad ner mot sjön Väsman.

6.1.6 Fornlämningar

Inga kända fornlämningar finns i planområdet.⁴

Fornlämningar omfattas av ett generellt skydd.⁵ Det innebär att nyupptäckta fornlämningar skyddas automatiskt. Om man påträffar en fornlämning måste man därför omedelbart avbryta arbetet och meddela Länsstyrelsen.

6.2 Bebyggelseområden

6.2.1 Bostäder

I planområdet finns inga bostäder. Däremot ingår område med markanvändningsbestämmelsen Bostäder i gällande plan.

6.2.2 Arbetsplatser, övrig bebyggelse

Flera arbetsplatser finns i närheten av planområdet.

6.2.3 Offentlig och kommersiell service

Skolor och sjukhus finns på nära avstånd i Ludvika tätort. Kommersiell service finns främst i Ludvika centrum.

6.2.4 Tillgänglighet

Eventuell lutning på GC-väg ska vara anpassad för funktionsvarierade.

6.2.5 Byggnadskultur

Det finns inga byggnader inom planområdet. Tidigare har det funnits en byggnad på fastigheten Älgon 16. Byggnaden revs dock för några år sedan. Byggnaden hade inget utpekade kulturvärde.

6.3 Friytor

6.3.1 Lek och rekreation

Då planområdet och GC-vägen sträcker sig längs riksvägen är området ej lämpligt för lek. För rekreation blir flytten av GC-vägen säkrare och sitter ihop med ett stort GC-stråk i tätorten och kommunen.

⁴ Riksantikvarieämbetets fornsök

⁵ Kulturmjölagen (1988:950) 2 kap 10 §

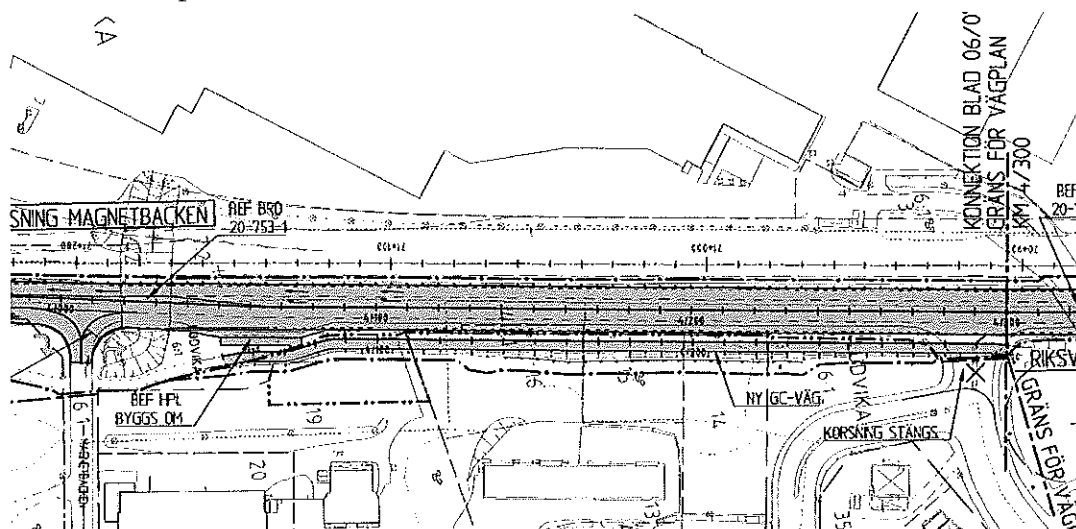
6.3.2 Naturmiljö

Grönska finns, främst träd, i planområdet. Så mycket träd och buskar som möjligt är tänkt att sparas men viss vegetation behövs tas bort i samband med genomförandet av detaljplanen.

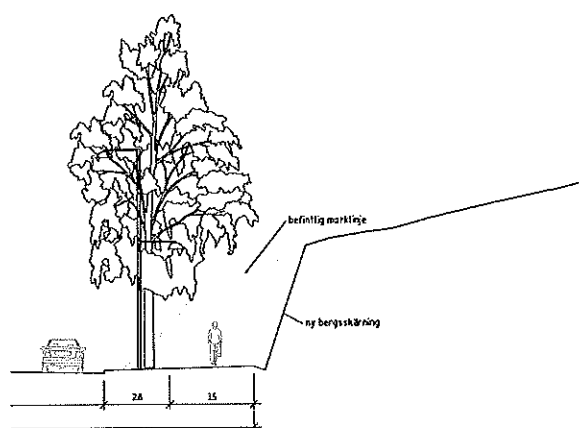
6.4 Gator och trafik

6.4.1 Gatunät, gång- cykel- och mopedtrafik

Riksvägen löper längs med planområdet. GC-vägen som idag tangerar riksvägen flyttas ett par meter längre bort riksvägen. Därmed skapas en säkrare miljö. GC-vägen kommer att i stort sett följa samma marknivå som idag, se typsektion nedanför och på sida 6.



Del av illustrationskarta i Trafikverkets vägplan⁶



Typsektion tagen ur genomfartprojektets gestaltungsprogram⁷

⁶ Vägplan 3 Delen Valhallavägen – Illustrationskarta – Trafikverket 2017-01-20

⁷ Gestaltungsprogram Riksväg 50/66, Genomfart Ludvika, Ludvika kommun, Dalarnas län – Trafikverket 2015-09-03, reviderad 2017-01-26

6.4.2 Kollektivtrafik

Befintlig hållplats i planområdet kommer att behållas men kommer att byggas om.

6.4.3 Parkering, varumottag, utfarter

Utfarten från Mossgatan kommer att stängas av för att skapa en säkrare trafikmiljö för oskyddade trafikanter och motortrafikanter. I övrigt finns ingen annan utfart i planområdet som kommer att stängas.



Utfarten från Mossgatan till riksvägen kommer att stängas av

6.5 Trygghet

GC-vägen flyttas längre bort från riksvägen och siktlinjen är god då man kan se hela sträckan. Bra belysning är också viktigt för tryggheten och i planområdet finns goda förutsättningar för bra belysning. Även biltrafiken medför en infor-mell övervakning som ökar tryggheten i området.

6.6 Störningar

6.6.1 Buller

Inga åtgärder kommer medföra ökad bullernivå. Ytterligare hårdgjord yta brukar medföra högre bullernivåer men i detta fall är förändringen i skillnaden mellan hårdgjorda och vegetationsklädda ytor minimal. Däremot kommer vissa fastigheter i närheten av planområdet få bulleråtgärder, så som fasadåtgärder eller åtgärd för uteplats utförda av Trafikverket.

Vintertid ser de boende i de hus som ligger uppe på berget ner till riksvägen. Sommartid är sikten sämre på grund av vegetation mellan husen och vägen. Viss vegetation kommer behöva tas ner för att kunna genomföra de åtgärder som ska göras. Känslan av att man blir störd av buller kan öka om man ser bullerkällan enligt undersökningar. Så mycket träd som möjligt är tänkt att sparas för att minimera den synliga kontakten med riksvägen.



Kort taget från bostadshusens parkering

Bergsskärningen kommer att skärma av bostäderna från trafik- och järnvägsbuller.

6.6.2 Luft

Ludvika tätort har god luftkvalitet.

6.6.3 Skyddsanordningar

GC-vägen flyttas längre in från riksvägen och därmed skapas en säkerhetszon på ett par meter.

6.6.4 Farligt gods

Riksvägen och järnvägen är rekommenderade leder för farligt gods. Detta är dock inget hinder för detaljplanen då en GC-väg kan gå så nära en farligt godsled som den gör i den nya detaljplanen.

6.6.5 Räddningstjänstens insatstid

Vid olycka kan räddningstjänsten vara på plats inom tio minuter.

6.7 Teknisk försörjning

6.7.1 Vatten och avlopp

Då det i planområdet redan idag finns en GC-väg antas det inte bli någon större förändring gällande dagvatten. Dagvattnet kan hanteras av det dagvattenledningssystem som finns i området.

6.7.2 El

För den nya GC-vägen behöver den gatubelysning som redan finns att flyttas. I och med att det redan finns belysning i planområdet finns det goda förutsättningar för belysning och el.

6.7.3 Bredband

Fiber för bredband, eller åtminstone tomrör för fiber, bör läggas i samband med annan ledningsdragningsdragning.

6.8 Barnperspektiv

Den nya GC-vägen kommer innebära ett säkrare stråk för barn att cykla och gå i jämförelse med idag då GC-vägen tangerar väg 50. Framöver kommer en säkerhetszon på ca 3 m finnas mellan riksvägen och GC-vägen.

6.9 Konsekvenser av planens genomförande

GC-vägen kommer att flyttas längre in från riksvägen och säkerhetszon på ca 3 m kommer finnas mellan riksvägen och GC-vägen. Detta medför en säkrare GC-väg i planområdet.

Utfarten från Mosskatan till riksvägen kommer stängas av. Även detta görs för att skapa en säkrare trafikmiljö för alla trafikanter som rör sig i området.

7 Fastighetsrättsliga frågor

7.1 Ingående fastigheter och markägoförhållande

Planområdet berör de privatägda fastigheterna Älgkon 14, Älgkon 16, Älgkon 19 samt de kommunägda fastigheterna Ludvika 6:1 och Älgkon 15.

Inom planområdet finns ledningsrätt för fjärrvärme till förmån för Västerbergslagens Energi AB.

7.2 Fastighetsbildning

För att genomföra detaljplanen kommer det krävas delvis markinlösen av privatägda fastigheter för den mark som i planen anges som allmän plats. Kommunen svara för att marken löses in.

Den mark som i detaljplanen är utlagd som allmän plats bör ingå i Ludvika 6:1. Detta innebär att till Ludvika 6:1 regleras 324 kvadratmeter från Älgkon 14, 640 kvadratmeter från Älgkon 16, och 35 kvadratmeter från Älgkon 19.

Kommunen har rätt att lösa in mark som i detaljplanen är utlagd som allmän plats. Fastighetsägarna ersätts enligt expropriationslagens ersättningsregler.

Fastighetsbildning prövas av lantmäterimyndigheten efter ansökan från sakägare.

7.3 Upphävande av fastighetsplaner

Dessa fastighetsplaner upphävs i sin helhet genom att detaljplanen vinner laga kraft⁸:

1. Tomtindelingsbestämmelser för fastigheterna Älgkon 14, 15 och 16 Elgkon – Elgkon, akt nummer: 2085K-A191

⁸ Plan- och bygglagens övergångsbestämmelser punkt 9.

2. Tomtindelningsbestämmelser för fastigheten Älgkon 19 med flera - Elgkon, aktnummer: 2085K-A404:II

8 Genomförandefrågor

8.1 Allmän platsmark

Anläggandet av allmän platsmark enligt detaljplanen är en del i projektet Genomfart Ludvika. Ny GC-väg anläggs samt ny parkmark anläggs. Utfarten från Mossgatan till riksväg 50 stängs.

9 Organisatoriska frågor

9.1 Planförfarande

Planarbetet hanteras enligt reglerna för samordnat förfarande.

9.2 Huvudmannaskap, ansvarsfördelning

Kommunen är huvudman för i detaljplanen ingående allmän platsmark.

9.3 Genomförandetid

Enligt 5 kap 5§ plan- och bygglagen (PBL) skall anges en genomförandetid inom vilken detaljplanen skall vara genomförd.

För denna plan föreslås en genomförandetid av tio (10) år.

10 Ekonomiska frågor

Detaljplanen kommer innebära kostnader för anläggandet av allmän platsmark, kostnader för markinlösen, fastighetsbildningskostnader samt plankostnader. Då detaljplanen är en del i projektet Genomfart Ludvika regleras kostnaderna i ett finansieringsavtal mellan Trafikverket och Ludvika kommun.

11 Tidplan

Antagande – september 2017

Laga kraft – oktober 2017

12 Medverkande tjänstemän

Detaljplanen har upprättats av planeringsenheten. Kontakter har under planarbetets gång tagits med övriga kommunala förvaltningar och enheter.

Louise Nordström
planeringschef

Joel Lidholm
planingenjör – handläggare

PLANBESTÄMMELSER

Felrätt gällande områden med nedanstående bestämmelser. Endast angivna ändringar och utformning är tillåtna. Bestämmelser utan beteckning gäller från hela området.

GRÄNSER

- Detaljplanegräns
- Användningsgräns

ANVÄNDNING AV MARK OCH VATTEN

Allmänna platser

- GAVA
- PARK
- SÅNG CYKEL

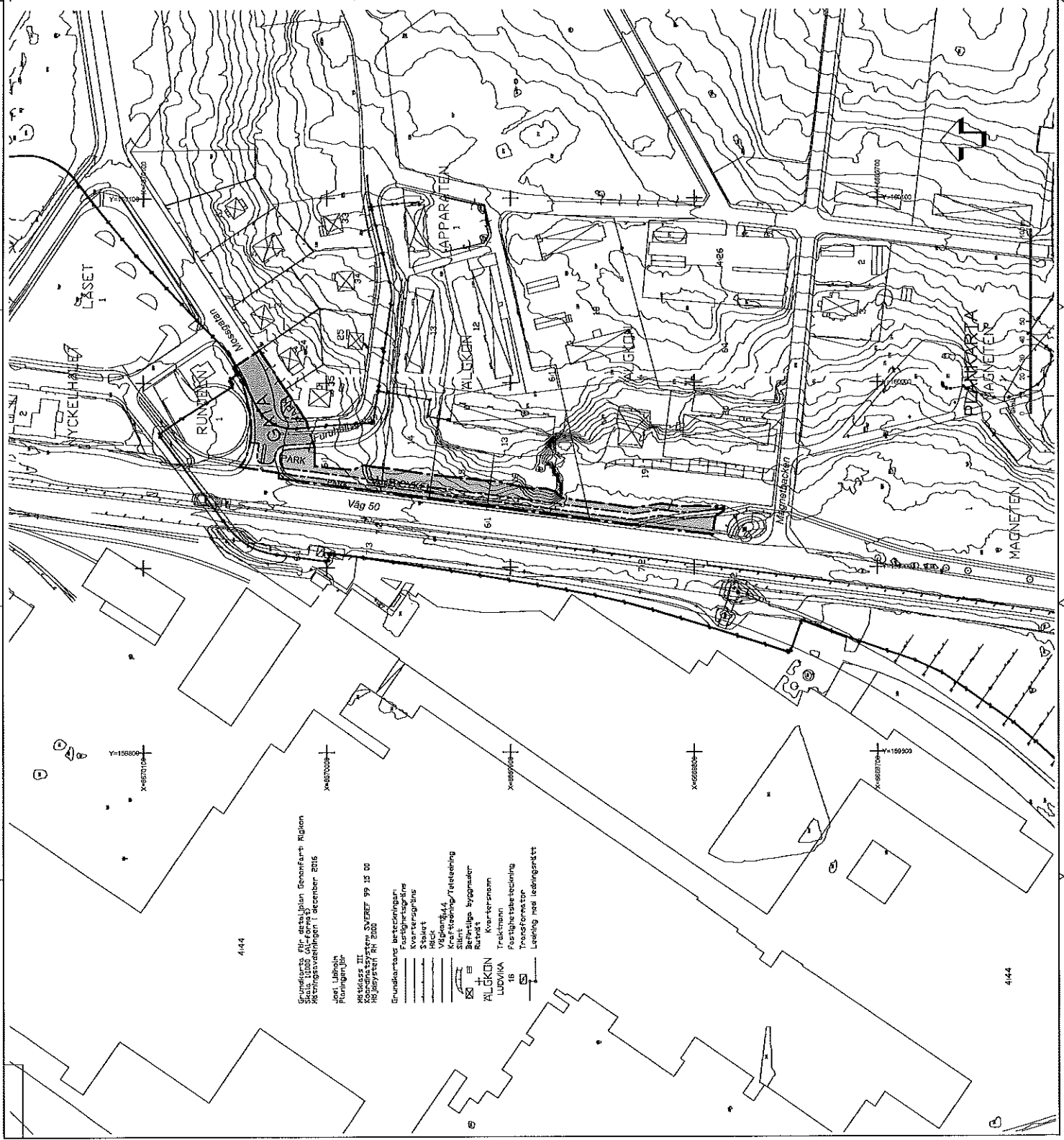
ADMINISTRATIVA BESTÄMMELSER

Genomförandetid

Genomförandetiden är 10 år från den dag planen vinner laga kraft.

Huvudmannaskap

Kommunen är huvudman för allmän plats.



4.4.4

Grundplanen för detaljplan "Genomfart i Ålgöns
Sida 11000 (41-Förv 3)
Åtgärdsprogrammet" i december 2016

Joni Lillhøj
Planeringsbyrå

Rekylklass III
Kontrollsystem SVKREFF 99 15 00
Högtrycks RH 2000

- Grundskottets bestämmelser
- Kvarteregräns
- Förstärktgräns
- Staket
- Häck
- Kärlgräns
- Kärlgräns / utstreckning
- Silv
- Befästiga byggnader
- Rutät
- ALGÖN
- Kvarteretsnamn
- LUDVIGA
- Traktmann
- 16
- Förstärktbeteckning
- Transformator
- Leiding med ledningsmärkt

4.4.4

Tillståndshövud	Örnsvärningsgränd
Planbeteckning	Förstärktbeteckning
Antagandehandling	
Detailplan för	del av Ålgöns 15 med flera
	"Genomfart: GC-väg Vallhallarakan"
	Ludvika kommun
	Sammordnat förhållande
Upprättat i/må 2017	
Likhet med Planeringsbyrå	Joni Lillhøj Planeringsbyrå