

Extra - Kultur- och fritidsnämnd  
Anki Ullberg**Extra - Kultur- och fritidsnämnd****Tid:** Tisdagen den 27 februari 2018, kl. 15.**Grupperna sammanträder kl. 14****Plats:** Stora Orren, vån 7, Folkets Hus, Ludvika

<b>Ärenden</b>	<b>Dnr</b>
1 Val av justerande	
2 Anmälan av extra ärenden	
3 Bokslut 2017	2017/6
4 Åtgärder budget 2018	2017/7
5 Budget, mål och verksamhetsplan 2018	2017/7
6 Omfördelning av beviljade investeringsmedel	2017/7
7 Sverker Erikssons minnesfond	2018/23
8 Yttrande. Samråd - Detaljplan för del av Lorentsberga 3:47 med flera "Genomfart: korsningen Gonäsvägen - Snöåvågen"	2018/15
9 Redovisning av delegationsbeslut	2018/4
10 Redovisning av meddelanden	
11 Verksamhetsinformation - muntlig rapport	

**Sten G Johansson**  
ordförande**Anki Ullberg**  
nämndsekreterare



2018-02-13

Kultur- och fritidsnämndens arbetsutskott

§ 13

Dnr 2017/6

## Bokslut 2017

### Arbetsutskottets förslag till beslut

Kultur- och fritidsnämnden beslutar att godkänna redovisningen av bokslut 2017.

### Beskrivning av ärendet

Av en tjänsteskrivelse daterad 1 februari 2018 från förvaltningen framgår att kultur- och fritidsnämnden redovisar ett överskott på 680 000 kr för bokslut 2017.

### Beslutsunderlag

1. Tjänsteskrivelse från kultur- och fritidsförvaltningen daterad 1 februari 2017.
2. Bokslut 2017.

---

### Beslut skickas till

Kultur- och fritidsnämnden

Justerandes sign

Utdragsbestyrkande

Kultur- och fritidsnämnden

## **Bokslut 2017**

### **Förvaltningens förslag till beslut**

Kultur- och fritidsnämnden beslutar att godkänna redovisning av bokslut 2017.

### **Sammanfattning**

Kultur- och fritidsnämnden redovisar ett överskott på 680 tkr för bokslut 2017.

### **Beskrivning av ärendet**

Inom enheterna kansli/kultur och fritid/idrott redovisas ett underskott med 337 tkr

Inom integrations- och etableringscenter redovisas ett överskott med totalt 12,5 mkr. Utav dessa har kommunfullmäktige beslutat att flytta över 5 mkr till kommunstyrelsen för 2018.

Kultur- och fritidsnämnden har beslutat att flytta över 6,5 mkr till 2018 för projektsatsningar. Återstår ett överskott på 1 mkr.

Totalt sett redovisas ett överskott på 680 tkr för kultur- och fritidsnämnden.

Laila Dufström  
tf. förvaltningschef

### **Bilaga**

Bokslut 2017

### **Beslut skickas till**

Kommunstyrelsen  
Ekonomienheten  
Tf förvaltningschef  
Verksamhetschefer, kof  
Akten

Text	Årsbudget	Periodbudget	Utfall	Resultat
	Jan 17 - Dec 17	Jan 17 - Mån 13 17	Jan 17 - Mån 13 17	
ansvar				
4 KULTUR O				
FRITIDSFÖRVALTN.				
Vht 460 Nämnd	338 000	338 000	314 662	23 338
Vht 462 Kansli	2 019 000	2 019 000	1 953 012	65 988
<b>Summa Kansli</b>	<b>2 357 000</b>	<b>2 357 000</b>	<b>2 267 674</b>	<b>89 326</b>
Vht 437 Ungdomsvht	1 665 000	1 665 000	1 656 450	8 550
Vht 442 Fritidsgårdsvht	5 439 000	5 439 000	4 363 080	1 075 920
<b>Summa Fritidsgårdar</b>	<b>7 104 000</b>	<b>7 104 000</b>	<b>6 019 530</b>	<b>1 084 471</b>
Vht 461 Biblioteksvht	13 619 000	13 619 000	13 107 086	511 914
Vht 465 Konst o kultur	1 397 000	1 397 000	1 649 431	-252 431
Vht 467 Konstverksamhet	244 000	244 000	306 920	-62 920
Vht 468 Kulturmiljövård	680 000	680 000	658 180	21 820
Vht 469 Hammarbacken	611 000	611 000	803 516	-192 516
Vht 481 Bidrag studieförb.	1 764 000	1 764 000	1 690 197	73 803
Vht 482 Priser o stipendier	70 000	70 000	74 522	-4 522
Vht 483 Bidrag kulturfören.	857 000	857 000	865 824	-8 824
<b>Summa Kultur</b>	<b>19 242 000</b>	<b>19 242 000</b>	<b>19 155 676</b>	<b>86 324</b>
Vht 424 Idrottsanl. egen drift	6 376 000	6 376 000	7 513 481	-1 137 481
Vht 432 Inomhushallar	13 611 000	13 611 000	14 019 270	-408 270
Vht 447 Adm kostn tekniker	5 828 000	5 828 000	5 875 557	-47 557
Vht 448 Lotteriverksamhet	0	0	1 257	-1 257
Vht 449 Folkets Hus	2 844 000	2 844 000	2 923 770	-79 770
Vht 452 Bidrag fritidsföreningar	3 443 000	3 443 000	3 425 302	17 698
Vht 453 Särskilda omsorgen	631 000	631 000	551 307	79 693
Vht 484 Lön fritid	1 840 000	1 840 000	1 860 381	-20 381
<b>Summa Fritid</b>	<b>34 573 000</b>	<b>34 573 000</b>	<b>36 170 325</b>	<b>-1 597 325</b>
-----				
<b>Summa totalt exkl kapitalkostn</b>	<b>63 276 000</b>	<b>63 276 000</b>	<b>63 613 204</b>	<b>-337 204</b>
Kapitalkostnader	724 000	724 000	915 302	-191 302
SUMMA KULTUR O FRITID	64 000 000	64 000 000	64 528 506	-528 506
Totalsumma	64 000 000	64 000 000	64 528 506	-528 506



Text	Årsbudget	Periodbudget	Utfall	Resultat
	Jan 17 - Dec 17	Jan 17 - Mån 13 17	Jan 17 - Mån 13 17	
vht				
412 TOLKFÖRMEDLING				
Intäkter	-3 065 000	-3 065 000	-2 217 648	-847 353
Kostnader	3 065 000	3 065 000	2 217 648	847 352
<b>Netto</b>	<b>0</b>	<b>0</b>	<b>0</b>	<b>0</b>
414 ETABLERING SMEDJEBACKEN				
Intäkter	-3 280 000	-3 280 000	-2 703 286	-576 714
Kostnader	3 280 000	3 280 000	2 703 286	576 714
<b>Netto</b>	<b>0</b>	<b>0</b>	<b>0</b>	<b>0</b>
416 ETABLERING LUDVIKA				
Intäkter	-14 976 000	-14 976 000	-13 043 946	-1 932 054
Kostnader	14 976 000	14 976 000	12 026 814	2 949 187
<b>Netto</b>	<b>0</b>	<b>0</b>	<b>-1 017 133</b>	<b>1 017 133</b>
Totalsumma	0	0	-1 017 132	1 017 132



2018-02-13

Kultur- och fritidsnämndens arbetsutskott

§ 14

Dnr 2017/7

## Åtgärder budget 2018

### Arbetsutskottets förslag till beslut

Kultur- och fritidsnämnden beslutar att se över möjligheten att använda statliga medel för simundervisning samt lovverksamhet för att nå budget i balans.

### Beskrivning av ärendet

Av en tjänsteskrivelse daterad 6 februari 2018 från förvaltningen framgår att kultur- och fritidsnämnden återremitterade ärendet till förvaltningen för ytterligare beredning den 30 januari 2018, § 3.

Kultur- och fritidsnämndens budgettram för 2018 är underbalanserad utifrån verksamheterna som bedrivs idag. Genom att fördela statliga medel avsedda för simundervisning för förskoleklass samt statliga medel för sommarlov och övrig lovverksamhet kan förvaltningen nå en budget i balans för 2018. De statliga medlen fördelas på förvaltningens verksamheter samt till föreningar för ett utökat utbud till lovverksamhet.

### Beslutsunderlag

1. Tjänsteskrivelse från kultur- och fritidsförvaltningen daterad 6 februari 2018.

### Beslut skickas till

Kultur- och fritidsnämnden

Justerandes sign

Utdragsbestyrkande

## Åtgärder budget 2018

### Förvaltningens förslag till beslut

Kultur- och fritidsnämnden beslutar att se över möjligheten att använda statliga medel för simundervisning samt lovverksamhet för att nå budget i balans.

### Sammanfattning

Kultur- och fritidsnämnden återremitterade ärendet till förvaltningen för ytterligare beredning den 30 januari 2018, § 3. Kultur- och fritidsnämndens budgetram för 2018 är underbalanserad utifrån verksamheterna som bedrivs idag. Genom att fördela statliga medel avsedda för simundervisning för förskoleklass samt statliga medel för sommarlov och övrig lovverksamhet kan förvaltningen nå en budget i balans för 2018. De statliga medlen fördelas på förvaltningens verksamheter samt till föreningar för ett utökat utbud till lovverksamhet.

### Beskrivning av ärendet

Kultur- och fritidsnämndens budgetram för 2018 är underbalanserad utifrån verksamheterna som bedrivs idag. Genom att fördela statliga medel avsedda för simundervisning för förskoleklass samt statliga medel för sommarlov och övrig lovverksamhet kan förvaltningen nå en budget i balans för 2018. De statliga medlen fördelas på förvaltningens verksamheter samt till föreningar för ett utökat utbud till lovverksamhet.

Kultur- och fritidsnämndens budgetram för 2018 är 65 000 tkr vilket fastställdes i kommunfullmäktige den 6 november 2017. Den justerade budgetramen var på 64 604 tkr och förvaltningen tillfördes ytterligare 396 tkr.

Förvaltningen äskade 74 104 tkr vilket innehöll:

- satsningar på ökade bidrag till föreningar (4000 tkr)
- ökade kostnader för simundervisningen för skolelever (1500 tkr)
- utveckla kulturverksamheten och en satsning på elevers läskunnighet genom en skolbibliotekarie (1600 tkr)
- utveckla ungdomsverksamheten och lovverksamheten (1200 tkr)

- ökade hyreskostnader för Räfsnäs ridanläggning, utomhustennisbanorna vid Rackethallen samt det nya biblioteket som iordningsställs i Grängesberg (1200 tkr)

Förvaltningen har från 1 januari 2018 minskat personalbemanning på fritidsgårdarna (0,5 tjänst) samt en administrativ tjänst (1,0 tjänst) men för att nå en budget i balans krävs ytterligare åtgärder.

Laila Dufström  
tf. förvaltningschef

**Beslut skickas till**  
Kommunstyrelsen  
Verksamhetschefer inom kof  
Akt



## Budget, mål och verksamhetsplan 2018

### Arbetsutskottets förslag till beslut

1. Kultur- och fritidsnämnden godkänner förslag till intern budget 2018.
2. Kultur- och fritidsnämnden godkänner förslag till reviderade målaktiviteter 2018.
3. Kultur- och fritidsnämnden godkänner förslag till reviderad verksamhetsplan 2018.

### Beskrivning av ärendet

Av en tjänsteskrivelse daterad 1 februari 2018 från förvaltningen framgår att kultur- och fritidsnämndens interna budget om 65 mkr fördelas enligt förvaltningens förslag. Integrations- och etableringscenters verksamhet finansieras helt med statliga medel.

För att uppfylla de kommunövergripande målen har förvaltningen föreslagit 32 olika aktiviteter inom de 18 olika måtten.

Med anledning av den tilldelade rambudgeten revideras verksamhetsplanen.

### Beslutsunderlag

1. Tjänsteskrivelse från kultur- och fritidsförvaltningen daterad 1 februari 2018.
2. Budget
3. Målaktiviteter
4. Verksamhetsplan

### Beslut skickas till

Kultur- och fritidsnämnden

## Budget, mål och verksamhetsplan 2018

### Förvaltningens förslag till beslut

1. Kultur- och fritidsnämnden godkänner förslag till intern budget 2018.
2. Kultur- och fritidsnämnden godkänner förslag till reviderade målaktiviteter 2018.
3. Kultur- och fritidsnämnden godkänner förslag till reviderad verksamhetsplan 2018.

### Sammanfattning

Kultur- och fritidsnämndens interna budget om 65 mkr fördelas enligt förvaltningens förslag, bilaga 1. Integrations- och etableringscenters verksamhet finansieras helt med statliga medel.

För att uppfylla de kommunövergripande målen har förvaltningen föreslagit 32 olika aktiviteter inom de 18 olika måtten, enligt bilaga 2.

Med anledning av den tilldelade rambudgeten revideras verksamhetsplanen, enligt bilaga 3.

### Beskrivning av ärendet

Kultur- och fritidsnämndens interna budget om 65 mkr fördelas enligt förvaltningens förslag, bilaga 1. Integrations- och etableringscenters verksamhet finansieras helt med statliga medel.

För att uppfylla de kommunövergripande målen har förvaltningen föreslagit 32 olika aktiviteter inom de 18 olika måtten, enligt bilaga 2.

Med anledning av den tilldelade rambudgeten revideras verksamhetsplanen, enligt bilaga 3.

Laila Dufström  
tf. förvaltningschef

**Bilaga**

1. Budget
2. Målaktiviteter
3. Verksamhetsplan

**Beslut skickas till**

Kommunstyrelsen  
Ekonomienheten  
Tf förvaltningschef  
Verksamhetschefer, kof  
Akten

**Förvaltning/avd/enhet**

Christina Anders 0240-86213

[christina.anders@ludvika.se](mailto:christina.anders@ludvika.se)
Driftbudget (Tkr) Kultur och fritidsnämnden

Enhet	Nettokostnad Budget 2017	Intäkt 2018	Kostnad 2018	Nettokostnad 2018	Nettokostnad Budget 2019	Nettokostnad Budget 2020
Kultur-Ungdom	26 393	3 092	27 082	23 989	23 989	23 989
Fritid-idrott	35 245	7 701	44 598	36 897	36 897	36 897
Kansli	2 362	1 209	5 322	4 113	4 113	4 113
Integration	0	18 929	18 929	0	0	0
<b>Kultur o fritid o IEC</b>	<b>64 000</b>	<b>30 931</b>	<b>95 931</b>	<b>65 000</b>	<b>65 000</b>	<b>65 000</b>

<b>Ram år 2018</b>	<b>65 000</b>	Justerad ram	<b>0</b>
<b>Avvikelse från ram</b>			

Kostnads- och intäktsslag

Nettokostnader	Total Löne- kostnad	Därav löne- kostn. Ej tillsvid, anst	Kapital- kostnad	Lokalhyra	Övriga kostnader	Intäkter	Summa
Budget 2017	36 526	2 651	724	25 589	29 436	28 275	<b>64 000</b>
Kostnads/int-förändring	737	0	61	477	381	52	<b>1 604</b>
Verksamhetsförändring	-2 275	-2 338	0	1 067	3 720	2 116	<b>396</b>
Besparing	-500	0	0	0	0	500	<b>-1 000</b>
<b>Budget 2018</b>	<b>34 488</b>	<b>313</b>	<b>785</b>	<b>27 133</b>	<b>33 537</b>	<b>30 943</b>	<b>65 000</b>

Tillvidare anställda och Lönekostnad

	Budget 2017		Budget 2018		Budget 2019	Budget 2020
	Antal Tillsvid. Anst.	Löne- kostnad	Antal Tillsvid. Anst.	Löne- kostnad	Antal Tillsvid. Anst.	Antal Tillsvid. Anst.
Kultur-Ungdom	28	12 872	28	12 600	28	28
Fritid-idrott	34	14 502	30	13 869	30	30
Integration	11	4 885	13	4 282	11	11
Kansli	3	1 929	6	3 424	6	6
<b>Kultur o fritid o IEC</b>	<b>76</b>	<b>34 188</b>	<b>76</b>	<b>34 175</b>	<b>74</b>	<b>74</b>



# Förvaltningens bidrag till att KF:s kommunövergripande mål 2018 ska nås

Förvaltningens planerade målaktiviteter under 2018 som ska bidra till att resultatmåttens målvärden 2018 nås

Förvaltningschef	Kultur- och fritidsförvaltningen
Datum	Laila Dufström
	6 februari 2018

Ange i tabellen varje månads målvärde för varje planerad målaktivitet.  
OBS! En flik per mått

Fyll i de gula fälten nedan för åtminstone en aktivitet

Mål 1 En av landets bästa skolkommuner

Mått 1 Kommunranking för genomsnittligt meritvärde åk9 (1–290, där 1=bästa kommun)

Förvaltningens planerade målaktivitet/målaktiviteter under 2018	Enhet för aktiviteten	Periodiserat målvärde för aktiviteten 2018 (per månad)											
		Jan	Febr	Mars	April	Maj	Juni	Juli	Aug	Sep	Okt	Nov	Dec
Aktivitet 1 Vattengymnastik och utökad simundervisning för skolelever i samarbete med Social- och utbildningsförvaltningen	Antal tillfällen	1	2	3	4	5	5	5	6	7	8	9	10
Aktivitet 2 Erbjuda program för varje lov för att stimulera till egenvald fritidssysselsättning samt stärka individens självkänsla i samarbete med föreningar.	Antal lov	0	1	1	2	2	2	3	3	3	4	4	5
Aktivitet 3	Antal tillfällen												

# Förvaltningens bidrag till att KF:s kommunövergripande mål 2018 ska nås

Förvaltningens planerade målaktiviteter under 2018 som ska bidra till att resultatmåttens målvärden 2018 nås

Förvaltningschef	Kultur- och fritidsförvaltningen
Datum	Laila Dufström
	6 februari 2018

Ange i tabellen varje månads målvärde för varje planerad målaktivitet.  
OBS! En flik per mått

Fyll i de gula fälten nedan för åtminstone en aktivitet

Mål 1 En av landets bästa skolkommuner

Mått 2 Kommunranking för genomsnittlig betygspoäng gymn åk3 (1–290, där 1=bästa kommun)

	Förvaltningens planerade målaktivitet/målaktiviteter under 2018	Enhet för aktiviteten	Periodiserat målvärde för aktiviteten 2018 (per månad)											
			Jan	Febr	Mars	April	Maj	Juni	Juli	Aug	Sep	Okt	Nov	Dec
Aktivitet 1	Grundutbildning (plattformen) i ledarskap i samarbete med SISU idrottsutbildarna	Antal tillfällen	0	0	0	0	0	0	0	0	1	1	1	1
Aktivitet 2	Besök i skolor för att informera om fritidsaktiviteter	Antal tillfällen	0	0	1	2	3	3	3	3	4	5	6	6
Aktivitet 3	Föreläsning till skolorna om aktuella frågor inom integration	Antal tillfällen	0	0	1	1	1	1	1	1	1	2	2	2

# Förvaltningens bidrag till att KF:s kommunövergripande mål 2018 ska nås

Förvaltningens planerade målaktiviteter under 2018 som ska bidra till att resultatmåttens målvärden 2018 nås

Förvaltningschef	Kultur- och fritidsförvaltningen
Datum	Laila Dufström
	6 februari 2018

Ange i tabellen varje månads målvärde för varje planerad målaktivitet.  
OBS! En flik per mått

Fyll i de gula fälten nedan för åtminstone en aktivitet

- Mål 2 En bra kommun att växa upp i  
Mått 3 Andel ungdomar med framtidstro

	Förvaltningens planerade målaktivitet/målaktiviteter under 2018	Enhet för aktiviteten	Periodiserat målvärde för aktiviteten 2018 (per månad)											
			Jan	Febr	Mars	April	Maj	Juni	Juli	Aug	Sep	Okt	Nov	Dec
Aktivitet 1	Måbra-dagarna - prova på aktiviteter i samarbete med föreningar och hälsoföretag för att inspirera till en rikare fritid.	Antal tillfällen	0	0	0	0	0	0	0	1	1	1	1	1
Aktivitet 2	Presentera framtida utvecklingsplaner i samarbetet med Samhällsbyggnadsförvaltningen för föreningarna	Antal tillfällen	0	0	1	1	1	1	1	1	1	2	2	2
Aktivitet 3	Besök fritidsgårdar för att berätta om integration	Antal tillfällen	0	1	1	2	3	3	3	3	4	5	6	6

# Förvaltningens bidrag till att KF:s kommunövergripande mål 2018 ska nås

Förvaltningens planerade målaktiviteter under 2018 som ska bidra till att resultatmåttens målvärden 2018 nås

Förvaltnings- chef	Kultur- och fritidsförvaltningen
Datum	Laila Dufström
	6 februari 2018

Ange i tabellen varje månads målvärde för varje planerad målaktivitet.  
OBS! En flik per mått

Fyll i de gula fälten nedan för åtminstone en aktivitet

Mål 2 En bra kommun att växa upp i

Mått 4 Andel ungdomar med möjl. att påverka dem som bestämmer i kommunen

	Förvaltningens planerade målaktivitet/målaktiviteter under 2018	Enhet för aktiviteten	Periodiserat målvärde för aktiviteten 2018 (per månad)											
			Jan	Febr	Mars	April	Maj	Juni	Juli	Aug	Sep	Okt	Nov	Dec
Aktivitet 1	Genomföra anläggningsråd i samarbete med föreningslivet där ungdomarna har inflytande och är delaktiga	Antal tillfällen	0	0	0	8	8	8	8	8	8	17	17	17
Aktivitet 2	Mötesplats för att skapa delaktighet och inflytande i fritidsutbudet inom omsorgsfritiden	Antal tillfällen	1	1	1	1	2	2	2	3	3	3	4	4
Aktivitet 3	Workshop där ungdomar får träffa politiker och tjänstemän	Antal tillfällen	0	0	0	1	1	1	1	1	1	1	1	1

# Förvaltningens bidrag till att KF:s kommunövergripande mål 2018 ska nås

Förvaltningens planerade målaktiviteter under 2018 som ska bidra till att resultatmåttens målvärden 2018 nås

Förvaltnings- chef	Kultur- och fritidsförvaltningen
Datum	Laila Dufström
	6 februari 2018

Fyll i de gula fälten nedan för åtminstone en aktivitet

Mål 2 En bra kommun att växa upp i

Mått 5 Andel ungdomar som har upplevt otrygga situationer

	Förvaltningens planerade målaktivitet/målaktiviteter under 2018	Enhet för aktiviteten	Periodiserat målvärde för aktiviteten 2018 (per månad)											
			Jan	Febr	Mars	April	Maj	Juni	Juli	Aug	Sep	Okt	Nov	Dec
Aktivitet 1	Trygga miljön vid ABB-arena och sporthallen i samarbete med föreningslivet. Ledarledda aktiviteter för barn och unga. Kompletteras med trygghetsvandringar i april och oktober	Antal tillfällen	0	0	0	2	4	6	8	10	12	14	16	18
Aktivitet 2	Issäkerhet under isens dag	Antal tillfällen	0	1	1	1	1	1	1	1	1	1	1	1
Aktivitet 3	Framtagande av diskussionsspel omkring mångfald	Antal spel	0	0	0	0	0	0	0	0	1	1	1	1

# Förvaltningens bidrag till att KF:s kommunövergripande mål 2018 ska nås

Förvaltningens planerade målaktiviteter under 2018 som ska bidra till att resultatmåttens målvärden 2018 nås

Förvaltnings- chef	Kultur- och fritidsförvaltningen
Datum	Laila Dufström
	6 februari 2018

Ange i tabellen varje månads målvärde för varje planerad målaktivitet.  
OBS! En flik per mått

Fyll i de gula fälten nedan för åtminstone en aktivitet

Mål 2 En bra kommun att växa upp i  
Mått 6 Andel öppet arbetslösa unga vuxna

	Förvaltningens planerade målaktivitet/målaktiviteter under 2018	Enhet för aktiviteten	Periodiserat målvärde för aktiviteten 2018 (per månad)												
			Jan	Febr	Mars	April	Maj	Juni	Juli	Aug	Sep	Okt	Nov	Dec	
Aktivitet 1	Tillhandahålla 6 praktikplatser inom förvaltningen	Antal platser	6	6	6	6	6	6	6	6	6	6	6	6	6
Aktivitet 2															
Aktivitet 3															

# Förvaltningens bidrag till att KF:s kommunövergripande mål 2018 ska nås

Förvaltningens planerade målaktiviteter under 2018 som ska bidra till att resultatmåttens målvärden 2018 nås

Förvaltningschef	Kultur- och fritidsförvaltningen
Datum	Laila Dufström
	6 februari 2018

Ange i tabellen varje månads målvärde för varje planerad målaktivitet.  
OBS! En flik per mått

Fyll i de gula fälten nedan för åtminstone en aktivitet

Mål 3 En tillväxtkommun

Mått 7 Antal invånare

	Förvaltningens planerade målaktivitet/målaktiviteter under 2018	Enhet för aktiviteten	Periodiserat målvärde för aktiviteten 2018 (per månad)											
			Jan	Febr	Mars	April	Maj	Juni	Juli	Aug	Sep	Okt	Nov	Dec
Aktivitet 1	Presentera fritidsutbudet inom kommunen i samarbete med Samarkand, SBG och Ludvikahem	Antal tillfällen	0	0	0	1	1	1	1	1	1	2	2	2
Aktivitet 2	Utvidgad samhällsinformation för nyanlända och invandrare	Antal tillfällen	0	1	1	2	2	2	2	2	3	3	4	4
Aktivitet 3														

# Förvaltningens bidrag till att KF:s kommunövergripande mål 2018 ska nås

Förvaltningens planerade målaktiviteter under 2018 som ska bidra till att resultatmåttens målvärden 2018 nås

Förvaltningschef	Kultur- och fritidsförvaltningen
Datum	Laila Dufström
	6 februari 2018

Ange i tabellen varje månads målvärde för varje planerad målaktivitet.  
OBS! En flik per mått

Fyll i de gula fälten nedan för åtminstone en aktivitet

Mål 3 En tillväxtkommun  
Mått 8 Antal nybyggda bostäder 2016–2020

Aktivitet	Förvaltningens planerade målaktivitet/målaktiviteter under 2018	Enhet för aktiviteten	Periodiserat målvärde för aktiviteten 2018 (per månad)											
			Jan	Febr	Mars	April	Maj	Juni	Juli	Aug	Sep	Okt	Nov	Dec
Aktivitet 1	Informationstillfällen i samverkan med Ludvikahem och LKFAB angående befolkningsprognos inom området nyanlända	Antal tillfällen	0	1	1	1	1	1	1	1	2	2	2	2
Aktivitet 2														
Aktivitet 3														



# Förvaltningens bidrag till att KF:s kommunövergripande mål 2018 ska nås

Förvaltningens planerade målaktiviteter under 2018 som ska bidra till att resultatmåttens målvärden 2018 nås

Förvaltningschef	Kultur- och fritidsförvaltningen
Datum	Laila Dufström
	6 februari 2018

Ange i tabellen varje månads målvärde för varje planerad målaktivitet.  
OBS! En flik per mått

Fyll i de gula fälten nedan för åtminstone en aktivitet

Mål 3 En tillväxtkommun  
Mått 9 Andel invånare och företag med tillgång till snabbt bredband

	Förvaltningens planerade målaktivitet/målaktiviteter under 2018	Enhet för aktiviteten	Periodiserat målvärde för aktiviteten 2018 (per månad)											
			Jan	Febr	Mars	April	Maj	Juni	Juli	Aug	Sep	Okt	Nov	Dec
Aktivitet 1	Information till nyanlända företagare och blivande företagare om satsningen av kommunens bredband på olika språk	Antal tillfällen	0	0	0	0	0	0	0	0	1	1	1	1
Aktivitet 2	Fem anläggningar inom kultur- och fritids verksamhetsområde erhåller wifi	Antal anläggningar	0	0	0	0	0	0	0	1	2	3	4	5
Aktivitet 3														

# Förvaltningens bidrag till att KF:s kommunövergripande mål 2018 ska nås

Förvaltningens planerade målaktiviteter under 2018 som ska bidra till att resultatmåttens målvärden 2018 nås

Förvaltnings- chef	Kultur- och fritidsförvaltningen
Datum	Laila Dufström
	6 februari 2018

Ange i tabellen varje månads målvärde för varje planerad målaktivitet.  
OBS! En flik per mått

Fyll i de gula fälten nedan för åtminstone en aktivitet

Mål 3 En tillväxtkommun

Mått 10 Företagens nöjdhet med kommunens service (0–100, där 100=max)

Aktivitet	Förvaltningens planerade målaktivitet/målaktiviteter under 2018	Enhet för aktiviteten	Periodiserat målvärde för aktiviteten 2018 (per månad)											
			Jan	Febr	Mars	April	Maj	Juni	Juli	Aug	Sep	Okt	Nov	Dec
Aktivitet 1	Företagsråd där vi pratar gemensamt om den service vi erbjuder inom förvaltningens enheter	Antal tillfällen	0	0	0	1	1	1	1	1	1	1	1	1
Aktivitet 2	Presentera förvaltningens utbud på företagsfrukost	Antal tillfällen	0	0	0	0	0	1	1	1	1	1	1	1
Aktivitet 3														

# Förvaltningens bidrag till att KF:s kommunövergripande mål 2018 ska nås

Förvaltningens planerade målaktiviteter under 2018 som ska bidra till att resultatmåttens målvärden 2018 nås

Förvaltnings- chef	Kultur- och fritidsförvaltningen
Datum	Laila Dufström
	6 februari 2018

Ange i tabellen varje månads målvärde för varje planerad målaktivitet.  
OBS! En flik per mått

Fyll i de gula fälten nedan för åtminstone en aktivitet

Mål 3 En tillväxtkommun  
Mått 11 Andel öppet arbetslösa vuxna

	Förvaltningens planerade målaktivitet/målaktiviteter under 2018	Enhet för aktiviteten	Periodiserat målvärde för aktiviteten 2018 (per månad)											
			Jan	Febr	Mars	April	Maj	Juni	Juli	Aug	Sep	Okt	Nov	Dec
Aktivitet 1	Träff med föreningar angående trygghetsanställningar i samarbete med arbetsförmedlingen	Antal tillfällen	0	1	1	1	1	1	1	1	1	1	1	1
Aktivitet 2	Nystartsjobb för nyanlända	Antal platser	10	10	10	10	10	10	10	10	10	10	10	10
Aktivitet 3														

# Förvaltningens bidrag till att KF:s kommunövergripande mål 2018 ska nås

Förvaltningens planerade målaktiviteter under 2018 som ska bidra till att resultatmåttens målvärden 2018 nås

Förvaltnings- chef	Kultur- och fritidsförvaltningen
Datum	Laila Dufström
	6 februari 2018

Ange i tabellen varje månads målvärde för varje planerad målaktivitet.  
OBS! En flik per mått

Fyll i de gula fälten nedan för åtminstone en aktivitet

Mål 4 En bra kommun att leva i

Mått 12 Invånarnas nöjdhet med att bo och leva i kommunen (0–100, där 100=max)

	Förvaltningens planerade målaktivitet/målaktiviteter under 2018	Enhet för aktiviteten	Periodiserat målvärde för aktiviteten 2018 (per månad)											
			Jan	Febr	Mars	April	Maj	Juni	Juli	Aug	Sep	Okt	Nov	Dec
Aktivitet 1	Ett besöksmål för alla åldrar i samarbete med andra aktörer	Antal besöksmål	0	0	0	1	1	1	1	1	1	1	1	1
Aktivitet 2														
Aktivitet 3														

# Förvaltningens bidrag till att KF:s kommunövergripande mål 2018 ska nås

Förvaltningens planerade målaktiviteter under 2018 som ska bidra till att resultatmåttens målvärden 2018 nås

Förvaltnings- chef	Kultur- och fritidsförvaltningen
Datum	Laila Dufström
	6 februari 2018

Ange i tabellen varje månads målvärde för varje planerad målaktivitet.  
OBS! En flik per mått

Fyll i de gula fälten nedan för åtminstone en aktivitet

Mål 4 En bra kommun att leva i

Mått 13 Invånarnas nöjdhet med kommunens bemötande och tillgänglighet (0–100, där 100=max)

	Förvaltningens planerade målaktivitet/målaktiviteter under 2018	Enhet för aktiviteten	Periodiserat målvärde för aktiviteten 2018 (per månad)											
			Jan	Febr	Mars	April	Maj	Juni	Juli	Aug	Sep	Okt	Nov	Dec
Aktivitet 1	Lyfta fram besöksmål och olika aktiviteter på webben	Antal besöksmål	1	2	3	4	5	6	7	8	9	10	11	12
Aktivitet 2														
Aktivitet 3														

# Förvaltningens bidrag till att KF:s kommunövergripande mål 2018 ska nås

Förvaltningens planerade målaktiviteter under 2018 som ska bidra till att resultatmåttens målvärden 2018 nås

Förvaltningschef	Kultur- och fritidsförvaltningen
Datum	Laila Dufström
	6 februari 2018

Ange i tabellen varje månads målvärde för varje planerad målaktivitet.  
OBS! En flik per mått

Fyll i de gula fälten nedan för åtminstone en aktivitet

Mål 4 En bra kommun att leva i

Mått 14 Invånarnas nöjdhet med kommunen som en trygg och säker plats att bo på (0–100, där 100=max)

	Förvaltningens planerade målaktivitet/målaktiviteter under 2018	Enhet för aktiviteten	Periodiserat målvärde för aktiviteten 2018 (per månad)											
			Jan	Febr	Mars	April	Maj	Juni	Juli	Aug	Sep	Okt	Nov	Dec
Aktivitet 1	Workshop med brandskydd, säkerhet och HLR	Antal tillfällen	0	0	0	0	1	1	1	1	1	1	1	1
Aktivitet 2														
Aktivitet 3														

# Förvaltningens bidrag till att KF:s kommunövergripande mål 2018 ska nås

Förvaltningens planerade målaktiviteter under 2018 som ska bidra till att resultatmåttens målvärden 2018 nås

Förvaltnings- chef	Kultur- och fritidsförvaltningen
Datum	Laila Dufström
	6 februari 2018

Ange i tabellen varje månads målvärde för varje planerad målaktivitet.  
OBS! En flik per mått

Fyll i de gula fälten nedan för åtminstone en aktivitet

Mål 5 En miljövänlig kommun  
Mått 15 Andel hushållsavfall som återvinns

	Förvaltningens planerade målaktivitet/målaktiviteter under 2018	Enhet för aktiviteten	Periodiserat målvärde för aktiviteten 2018 (per månad)											
			Jan	Febr	Mars	April	Maj	Juni	Juli	Aug	Sep	Okt	Nov	Dec
Aktivitet 1	Workshop om källsortering	Antal tillfällen	0	0	0	0	0	0	0	0	1	1	1	1
Aktivitet 2														
Aktivitet 3														

# Förvaltningens bidrag till att KF:s kommunövergripande mål 2018 ska nås

Förvaltningens planerade målaktiviteter under 2018 som ska bidra till att resultatmåttens målvärden 2018 nås

Förvaltnings- chef	Kultur- och fritidsförvaltningen
Datum	Laila Dufström
	6 februari 2018

Ange i tabellen varje månads målvärde för varje planerad målaktivitet.  
OBS! En flik per mått

Fyll i de gula fälten nedan för åtminstone en aktivitet

Mål 5 En miljövänlig kommun

Mått 16 Andel ekologiska livsmedel i kommunorganisationen

	Förvaltningens planerade målaktivitet/målaktiviteter under 2018	Enhet för aktiviteten	Periodiserat målvärde för aktiviteten 2018 (per månad)											
			Jan	Febr	Mars	April	Maj	Juni	Juli	Aug	Sep	Okt	Nov	Dec
Aktivitet 1	Ekologiskt kaffe och te på samtliga arbetsplatser kontrolleras genom stickprov	Antal stickprov	0	0	1	1	1	1	1	1	2	2	2	2
Aktivitet 2														
Aktivitet 3														



# Förvaltningens bidrag till att KF:s kommunövergripande mål 2018 ska nås

Förvaltningens planerade målaktiviteter under 2018 som ska bidra till att resultatmåttens målvärden 2018 nås

Förvaltnings- chef	Kultur- och fritidsförvaltningen
Datum	Laila Dufström
	6 februari 2018

Ange i tabellen varje månads målvärde för varje planerad målaktivitet.  
OBS! En flik per mått

Fyll i de gula fälten nedan för åtminstone en aktivitet

Mål 5 En miljövänlig kommun

Mått 17 Koldioxidutsläpp från kommunorganisationens bilresor, ton CO2 per årsarbetare

	Förvaltningens planerade målaktivitet/målaktiviteter under 2018	Enhet för aktiviteten	Periodiserat målvärde för aktiviteten 2018 (per månad)											
			Jan	Febr	Mars	April	Maj	Juni	Juli	Aug	Sep	Okt	Nov	Dec
Aktivitet 1	Utbildning i skype för samtlig personal inom förvaltningen	Antal tillfällen	0	0	0	1	1	1	1	1	1	1	1	1
Aktivitet 2	Elbil för resor inom kommunen	Antal tillfällen	0	0	0	0	0	1	1	1	1	1	1	1
Aktivitet 3														

# Förvaltningens bidrag till att KF:s kommunövergripande mål 2018 ska nås

Förvaltningens planerade målaktiviteter under 2018 som ska bidra till att resultatmåttens målvärden 2018 nås

Förvaltnings- chef	Kultur- och fritidsförvaltningen
Datum	Laila Dufström
	6 februari 2018

Ange i tabellen varje månads målvärde för varje planerad målaktivitet.  
OBS! En flik per mått

Fyll i de gula fälten nedan för åtminstone en aktivitet

Mål 5 En miljövänlig kommun

Mått 18 Energianvändning i kommunorganisationens lokaler, kWh per m2

	Förvaltningens planerade målaktivitet/målaktiviteter under 2018	Enhet för aktiviteten	Periodiserat målvärde för aktiviteten 2018 (per månad)											
			Jan	Febr	Mars	April	Maj	Juni	Juli	Aug	Sep	Okt	Nov	Dec
Aktivitet 1	I samtliga fastigheter som kultur- och fritidsförvaltningen bedriver verksamhet i byts den gamla ljuskällan ut mot LED-belysning. Gäller 13 fastigheter.	Antal fastigheter	1	2	3	4	5	6	7	8	9	10	12	13
Aktivitet 2														
Aktivitet 3														

## **Kultur- och fritidsnämnden**

Ordförande	Sten G Johansson
Förvaltning	Kultur- och fritidsförvaltningen
Förvaltningschef	Laila Dufström

## **Verksamhetsplan 2018**

Kultur- och fritidsnämnden ansvarar för allmänkulturella frågor, kulturmiljövård, bibliotek, fritidsgårdar, ungdomspolitiska frågor, föreningsstöd, lotteritillstånd, omsorgsfritid, sporthall, badhus, folkets hus med fest och konferenslokaler. Invandrar- och flyktingmottagning med tolkservice.

Kultur- och fritidsförvaltningen har tre enheter; Kultur och ungdom, Fritid och idrott samt Integrations- och etableringscenter.

### **Förvaltningsövergripande**

#### **Föreningsbidrag**

Inom Ludvika kommun finns det ca 390 föreningar som bedriver verksamhet för fritid, idrott och kultur. Förutom föreningarna finns det även 10 studieförbund i kommunen. Föreningar erbjuder en mångfald av aktiviteter runt om i hela vår kommun och når därmed väldigt många invånare. Under de senaste 15 åren har bidraget till föreningar och studieförbunden minskats med ca 4 miljoner. Föreningar och studieförbunden har mycket stor betydelse för människors utveckling, hälsa, lärande samt delaktighet och inflytande i samhället. I dagsläget läggs mycket kraft och tid för dem att hitta finansiering till den egna verksamheten och de anläggningar de använder.

#### **Lowverksamhet**

Skollovsverksamheten och skolavslutningsevenemanget har stor betydelse för barn och ungas möjligheter att delta i aktiviteter som erbjuder gemenskap, en naturlig kontakt med föreningslivet samt skapar ett intresse för idrott och hälsa samt kultur. Genom statliga medel finns möjlighet för nämnden att utveckla lowverksamheten.

## Kultur och ungdom

### Kultur

Kulturen ska vara en dynamisk, utmanande och obunden kraft, där också biblioteken är viktiga offentliga rum. Alla ska ha möjlighet att delta i kulturlivets kreativitet, mångfald och konstnärliga kvalitet.

Biblioteket är ett offentligt rum för kunskapsbildning, främjande av litteraturens ställning, intresse för kulturell verksamhet och konst. Stärka biblioteksverksamheten än mer med barnkultur för att utveckla barn och ungdomars läsintrasse, läsförståelse och läskunnighet.

Under 2018 kommer särskilt följande områden att utvecklas:

- En kulturplan kommer att arbetas fram under året för att peka ut långsiktiga mål och visioner för kulturarbetet och kulturmiljöerna.
- Dan Andersson-veckans 30 års jubileum.
- Fortsätta satsningen med bokpåseverksamheten i förskolor tillsammans med social- och utbildningsförvaltningen.
- Utveckla biblioteksverksamheten i Grängesberg i nya lokaler.

### Ungdom

Ungdomsverksamheten ska erbjuda en mötesplats för gemenskap, öppenhet och acceptans. Ungdomar ska ges möjlighet att utvecklas och påverka.

Under 2018 kommer särskilt följande områden att utvecklas:

- Fortsätta utveckla ungdomens hus och fritidsgårdarna genom ett gemensamt arbetssätt med externa aktörer.
- Anordna workshops och informationstillfällen för ungdomar för att ge möjlighet att påverka och utöka kunskap om förvaltningens utbud.
- Samla alla aktiviteter i ett program för året och synliggöra och erbjuda barn och ungdomar att delta i föreningarnas aktiviteter.

### Fritid och idrott

För fritid och idrott kommer verksamheten att ha flera utvecklingsområden som analyseras i ”Framtidens fritids- och friluftskommun”. Ludvika kommun har många intressanta och attraktiva miljöer för naturupplevelser, friluftsliv och kultur. Genom att lyfta fram dessa besöksmål för invånare och besökare stärker vi kommunens attraktionskraft. Enheten fritid och idrott ansvarar för att skapa förutsättningar för livskvalité och den goda hälsan.

Under 2018 kommer särskilt följande områden att utvecklas:

- Filma olika friluftsanläggningar och idrottsanläggningar som läggs ut på webben för att öka nyttjandegraden samt marknadsföra Ludvika kommun.
- Projekteringsarbete för att forma en plan för framtidens ABB Arena.

### **Integrations- och etableringscenter**

Verksamhetens budget är lagd utifrån en uppskattning av att 250 nyanlända väljer att bosätta sig i Ludvika kommun. Denna uppskattning är gjord vid halvårsuppföljning 2017. Prognosen kan variera kraftigt och med anledning av detta är budget lagd utifrån ett nollresultat.

Integrations- och etableringscenter ska skapa förutsättningar för nyanlända till en självförsörjning och delaktighet i samhället genom att utveckla samhällsutbildningen. Den första kontakten ska präglas av att individen är delaktig i den etableringsprocess som startar där det individuella perspektivet är grundpelaren.

Under 2018 kommer särskilt följande områden att utvecklas:

- En stor del av arbetet under året kommer att vara att implementera en ny integrationspolicy i Ludvika kommun. Integrationspolicyn utgår från avsiktsförklaringen *Vägen in, samverkan för ett bärkraftigt, gränslöst och attraktivt Dalarna* som är en regional överenskommelse för etablering av nyanlända 2015-2020.
- Arbeta med en rad olika projektsatsningar.
- För att nå hela målgruppen planeras en rad informationstillfällen.

### **Förändringsarbete/verksamhetsförändringar**

Utveckla kulturverksamheten inklusive biblioteksverksamheten genom att arbeta utifrån en kulturplan.

Utveckla ungdomsverksamheten, lovverksamheten inklusive skolavslutningsarrangemanget och det ungdomspolitiska arbetet för att stärka barn och ungas behov och inflytande.

Utveckla fritid- och idrottsverksamheten genom bland annat titta på olika besöksmål.

Utveckla integrations- och etableringscenter genom olika projekt samt bidrag till föreningar för att stärka integrationsarbetet.

Nya lokaler för konsthallen, Grängesbergs bibliotek och frändskapshuset.

### **Konsekvenser av förändringar**

Konsekvenserna av förändringarna innebär att fokus kommer att ligga mycket på barn- och ungdomsarbetet genom arbetet med ett ökat inflytande samt delaktighet i olika lovverksamheter.

Området kultur kommer att få en tydligare roll genom en kulturplan.

Fritid- och idrott kommer att arbeta mer utåtriktat.

Integrationsarbetet kommer att bli tydligare genom en integrationspolicy.

Genom de olika målaktiviteterna bidrar nämnden till att uppfylla kommunens övergripande mål



§ 16

Dnr 2017/7

## Omfördelning av beviljade investeringsmedel

### Arbetsutskottets förslag till beslut

Kultur- och fritidsnämnden föreslår kommunfullmäktige att omfördela 118 900 kr från 2017 års investeringsmedel till 2018

### Beskrivning av ärendet

Av en tjänsteskrivelse daterad 31 januari 2018 från förvaltningen framgår att omfördela 118 900 kr från 2017 till 2018, varav 67 700 kr för inventarier i Folkets hus och sporthallar samt 51 200 kr för utemiljö för barn- och ungdomars lek och motionsaktiviteter i Fredriksberg. Resterande 85 000 kr för nytt bibliotekssystem återlämnas till kommunstyrelsen.

### Beslutsunderlag

1. Tjänsteskrivelse från kultur- och fritidsförvaltningen daterad 31 januari 2018.

---

### Beslut skickas till

Kultur- och fritidsnämnden

Justerandes sign

Utdragsbestyrkande

Kultur- och fritidsnämnden

## Omfördelning av beviljade investeringsmedel

### Förvaltningens förslag till beslut

Kultur- och fritidsnämnden föreslår kommunfullmäktige att omfördela 118 900 kr från 2017 års investeringsmedel till 2018

### Sammanfattning

Omfördela 118 900 kr från 2017 till 2018, varav 67 700 kr för inventarier i Folkets hus och sporthallar samt 51 200 kr för utemiljö för barn- och ungdomars lek och motionsaktiviteter i Fredriksberg. Resterande 85 000 kr för nytt bibliotekssystem återlämnas till kommunstyrelsen.

### Beskrivning av ärendet

Kultur- och fritidsförvaltningen genomförde investeringar i Fredriksberg för barn- och ungdomars lek och motionsaktiviteter under 2017 vilket var en mycket lyckad satsning. Delar av fakturorna har dock inkommit under 2018 och för att kunna slutföra etapp 1 önskar förvaltningen att 51 200 kr omfördelas från 2017 till 2018. Förvaltningen önskar även genomföra investeringar för inventarier i Folkets hus och sporthallar och att 67 700 kr omfördelas från 2017 till 2018. Resterande 85 000 kr för nytt bibliotekssystem återlämnas till kommunstyrelsen.

Laila Dufström  
Tf. förvaltningschefPeter Hoxell  
Verksamhetschef fritid idrott

**Beslut skickas till**  
Kommunfullmäktige  
Ekonomienheten  
Tf förvaltningschef  
Verksamhetschef kultur ungdom  
Verksamhetschef fritid idrott  
Akt





§ 12

Dnr 2018/23

## Sverker Erikssons minnesfond

### Arbetsutskottets förslag till beslut

Kultur- och fritidsnämnden beslutar att årligen dela ut 2 000 kr till lovande friidrottsungdom inom Ludvika kommun så länge det finns kapital att tillgå i fonden.

### Beskrivning av ärendet

Av en tjänsteskrivelse daterad 5 februari 2018 från förvaltningen framgår att 1970 instiftades Sverker Erikssons minnesfond. Fondens syfte är att uppmuntra lovande friidrottsungdom (18 år och yngre) i Ludvika kommun. Fonden förvaltas av Ludvika kommuns fritidsnämnd (idag kultur- och fritidsnämnden). Fonden ger ingen avkastning och nu finns det cirka 39 000 kronor i kapital. Målsättningen är att uppmuntra friidrottsungdomar årligen enligt fondens intentioner så länge det finns kapital att tillgå.

### Beslutsunderlag

1. Tjänsteskrivelse från kultur- och fritidsförvaltningen daterad 5 februari 2018.
2. Brev till Stadsfullmäktige.

### Beslut skickas till

Kultur- och fritidsnämnden

Kultur- och fritidsnämnden

## Sverker Erikssons minnesfond

### Förvaltningens förslag till beslut

Att årligen dela ut 2 000 kronor till lovande friidrottsungdom inom Ludvika kommun så länge det finns kapital att tillgå i fonden

### Sammanfattning

Genom Sverker Erikssons minnesfond årligen uppmuntra lovande friidrottsungdomar inom Ludvika kommun så länge det finns kapital att tillgå i fonden.

### Beskrivning av ärendet

1970 instiftades Sverker Erikssons minnesfond. Fondens syfte är att uppmuntra lovande friidrottsungdom (18 år och yngre) i Ludvika kommun. Fonden förvaltas av Ludvika kommuns fritidsnämnd (idag kultur- och fritidsnämnden) Fonden ger ingen avkastning och nu finns det cirka 39 000 kronor i kapital. Målsättningen är att uppmuntra friidrottsungdomar årligen enligt fondens intentioner så länge det finns kapital att tillgå.

Laila Dufström  
Tf. förvaltningschef

Peter Hoxell  
Verksamhetschef fritid idrott

### Bilagor

Brev till Stadsfullmäktige

### Beslut skickas till

Kommunstyrelsens förvaltning, ekonomienheten  
Ludvika förening för idrott  
Verksamhetschef fritid idrott  
Fritidskonsulenten  
Akten

DRÄTSELKAMMAREN  
LUDVIKA  
Dok. 15. DEC. 1970  
1970. 221/70

Till Stadsfullmäktige.

Idrottsledaren Bo Sverker Eriksson omkom i samband med en bilolycka mellan Storvik och Hofors den 3 okt. 1970. Han var tillsammans med fyra friidrottsungdomar på hemväg från en tävling i Gävle. Sverker Eriksson var under många år medlem av Ludvika FFI friidrottssektion och utförde där ett framgångsrikt arbete som ledare och aktiv. Han blev genom sin personlighet, sin villighet att alltid ta på sig den tyngsta bördan när det gällde att genomföra ett arrangemang och sin förmåga att entusiasmera sina medarbetare ett föredöme för dessa. Han tillhörde även styrelsen i Dalarnas friidrottsförbund. För att hedra hans minne har penninggåvor erhållits efter ett upprop i lokalpressen om bildandet av en minnesfond. Gåvor är skänkta av Sverker Erikssons anhöriga, arbetskamrater, Ludvika FFI och idrottsvänner. Han har vidare postat 500,- Bekf. order utsk. till stadens idrottsstipendier att läggas till fonden. Sammanlagt ingår i fonden 7.300,- kr. Friidrottssektionen av LFFI får härmed anhålla, att Ludvika stad ville mottaga fonden att användas för nedanstående ändamål.

Sverker Erikssons minnesfond

80 % av fondens årliga avkastning skall användas till att uppmuntra lovande friidrottsungdom (18 år och yngre) i Ludvika kommun. Fonden förvaltas av Ludvika kommuns fritidsnämnd (motsvarande) som på eget initiativ eller på förslag från föreningar i Ludvika kommun med friidrott på programmet beslutar om utdelning ur fonden. Som exempel på ändamål som fondens medel bör användas till kan nämnas: Utdelning av ett årligt pris till förtjänt pojke eller flicka, hjälp till deltagande i läger etc.

Ludvika den 11 dec. 1970

Ludvika FFI  
friidrottssektionen

*Erik Andersson*  
(Erik Andersson)

*ent. uppdrag*



§ 17

Dnr 2018/15

## Yttrande. Samråd - Detaljplan för del av Lorentsberga 3:47 med flera "Genomfart: korsningen Gonäsvägen - Snöåvägen"

### Arbetsutskottets förslag till beslut

Kultur- och fritidsnämnden har inget att erinra.

### Beskrivning av ärendet

Av en tjänsteskrivelse daterad 29 januari 2018 från förvaltningen framgår att kultur- och fritidsnämnden har fått en remiss från samhällsbyggnadsnämnden angående samråd detaljplan för del av Lorentsberga 3:47 med flera "Genomfart korsningen Gonäsvägen-Snöåvägen". Huvudsyftet med planen är att möjliggöra en cirkulationsplats samt nya handelsverksamheter

### Beslutsunderlag

1. Tjänsteskrivelse från kultur- och fritidsförvaltningen daterad 29 januari 2018.
2. Remiss från samhällsbyggnadsnämnden daterad 22 januari 2018.

---

### Beslut skickas till

Kultur- och fritidsnämnden

Kultur- och fritidsnämnden

## Yttrande. Samråd. Detaljplan för del av Lorentsberga 3:47 med flera ”Genomfart: korsningen Gonäsvägen-Snöåvägen”

### Förvaltningens förslag till beslut

1. Kultur- och fritidsnämnden har inget att erinra

### Sammanfattning

Kultur- och fritidsnämnden har fått en remiss från samhällsbyggnadsnämnden angående samråd detaljplan för del av Lorentsberga 3:47 med flera ”Genomfart korsningen Gonäsvägen-Snöåvägen”. Huvudsyftet med planen är att möjliggöra en cirkulationsplats samt nya handelsverksamheter.

### Beskrivning av ärendet

Planområdet ligger i korsningen Gonäsvägen-Snöåvägen och sträcker sig en bit söderut på nuvarande dragning av riksväg 50. Huvudsyftet med planen är att möjliggöra en cirkulationsplats i aktuell korsning och en ny dragning av väg 50 närmare järnvägen. Andra syften är att även möjliggöra nya handelsverksamheter söder om den nya dragningen av väg 50.

Laila Dufström  
Tf. förvaltningschef

Peter Hoxell  
Verksamhetschef fritid idrott

### Bilagor

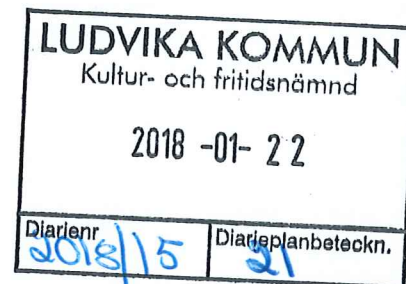
Remiss från samhällsbyggnadsnämnden daterad den 22 januari 2018

### Beslut skickas till

Samhällsbyggnadsnämnden  
Akt



Verksamhetsområde Planering  
Joel Lidholm, 0240-861 80  
Joel.lidholm@ludvika.se



## Remiss från samhällsbyggnadsnämnden

### Samråd om detaljplan för del av Lorentsberga 3:47 med flera "Genomfart: Korsning Gonäsvägen – Snöåvägen"

Svar önskas senast den 5 mars 2018.

De bilagor som inte är bifogade finns på Ludvika kommuns hemsida [www.ludvika.se/planer](http://www.ludvika.se/planer) klicka på "Genomfart: Korsning Gonäsvägen - Snöåvägen" i vänsterspalten

#### Bilagor:

- Kungörelse
- Plankarta med planbestämmelser
- Planbeskrivning
- Utdrag ur samhällsbyggnadsnämndens protokoll
- Fastighetsförteckning

På uppdrag av samhällsbyggnadsnämnden

Joel Lidholm  
samhällsplanerare

## Sändlista

- Berörda markägare enligt fastighetsförteckning
- Samhällsbyggnadsnämndens ledamöter och suppleanter (e-post)
- Kommunstyrelsen [info@ludvika.se](mailto:info@ludvika.se)
- Kommunens lokalstrateger Stefan Andersson, Birgitta Parling Andersson
- Kultur- och fritidsnämnden [kultur.fritid@ludvika.se](mailto:kultur.fritid@ludvika.se)
- Myndighetsnämnden miljö och bygg [samhallsbyggnad@ludvika.se](mailto:samhallsbyggnad@ludvika.se)
- Räddningstjänsten [raddningstjansten.vb@ludvika.se](mailto:raddningstjansten.vb@ludvika.se)
- WBAB [info@wbab.se](mailto:info@wbab.se) (Tommy Brolin och Ola Nyström)
- LudvikaHem AB [info@ludvikahem.se](mailto:info@ludvikahem.se)
- Kommunalråd Leif Pettersson
- HSO [hso.ludvika@telia.com](mailto:hso.ludvika@telia.com)
- DHR [dhr.vasterbergslagen@telia.com](mailto:dhr.vasterbergslagen@telia.com)
- Polismyndigheten Dalarna [registrator.bergslagen@polisen.se](mailto:registrator.bergslagen@polisen.se)
- Skanova AB [skanova-remisser-orebro@skanova.se](mailto:skanova-remisser-orebro@skanova.se)  
(teleledningar)
- Lantmäteriet [registrator@lm.se](mailto:registrator@lm.se)
- Västerbergslagens Energi AB [info@vbenergi.se](mailto:info@vbenergi.se) Peter Ydersten
- Hyresgästföreningen i Dalarna [ludvika.hgf@hotmail.com](mailto:ludvika.hgf@hotmail.com)
- Villaägareföreningen Ludvika – Smedjebacken [info@villaforeningen-la-smb.se](mailto:info@villaforeningen-la-smb.se)
- Köpmanföreningen [info@ludvikakopman.se](mailto:info@ludvikakopman.se)
- Unika Ludvika [info@unikaludvika.se](mailto:info@unikaludvika.se)
- Ungdomskonsulenterna [lisa.haglund@ludvika.se](mailto:lisa.haglund@ludvika.se)
- Gymnasieskolorna [info@vbu.ludvika.se](mailto:info@vbu.ludvika.se)  
[info@abbindustrigymnasium.se](mailto:info@abbindustrigymnasium.se)
- Dalatrafik [trafikutveckling@dalatrafik.se](mailto:trafikutveckling@dalatrafik.se)
- Trafikverket Region Mitt [gavle@trafikverket.se](mailto:gavle@trafikverket.se)
- Länsstyrelsen Dalarna Samhällsbyggnad, Planering, 791 84 FALUN  
[dalarna@lansstyrelsen.se](mailto:dalarna@lansstyrelsen.se),  
[joakim.olsson.syvaluoma@lansstyrelsen.se](mailto:joakim.olsson.syvaluoma@lansstyrelsen.se)
- Bergsstaten [mineinspect@bergsstaten.se](mailto:mineinspect@bergsstaten.se)

- Skogsstyrelsen kjell.haglund@skogsstyrelsen.se
- Dalarnas Museum info@dalarnasmuseum.se
- Impregna AB tommy.karlsson@poles.se
- Folkpartiet johnny.karlsson@folkpartiet.se
- Centerpartiet jan.karlsson@ext.ludvika.se
- Vänsterpartiet Lars Handegard
- Moderaterna HåGe Persson
- Socialdemokraterna Ivan Eriksson
- Bopartiet Ann-Christin Anderberg anderbergs@live.se
- Miljöpartiet lotta.wedman@mp.se
- Sverigedemokraterna Mats Persson mats48@hotmail.com
- Dala Demokraten red@daladem.se
- Nya Ludvika Tidning nlt.red@dt.se
- Taltidningen bibliotek@ludvika.se (Biblioteket, Ludvika)





Verksamhetsområde Planering  
Joel Lidholm, 0240-861 80  
Joel.lidholm@ludvika.se

## Kungörelse

### Samråd om ny detaljplan för del av Lorentsberga 3:47 med flera "Genomfart: Korsning Gonäsvägen – Snöåvägen"

Samrådsmöte för allmänheten blir måndagen den 5 februari 2018 kl 18:00  
i sammanträdesrummet Orren på plan 7 i Ludvika Folkets hus,  
Carlavägen 24. Välkomna!

Planområdet ligger i korsningen Gonäsvägen – Snöåvägen och sträcker sig en  
bit söderut på nuvarande dragning av riksväg 50.

Huvudsyftet med planen är att möjliggöra en cirkulationsplats i aktuell korsning  
och en ny dragning av väg 50 närmare järnvägen. Andra syften är att även  
möjliggöra nya handelsverksamheter söder om den nya dragningen av väg 50.

Planen är i linje med översiktsplanen och den bedöms inte medföra betydande  
miljöpåverkan. Planärendet hanteras enligt reglerna för utökad förfarande då  
den anses ha stort allmänt intresse.

### Handlingar

Samrådshandlingar sänds ut till olika remissorgan och hålls dessutom  
tillgängliga på

- Plan 5 i Ludvika Folkets hus, Carlavägen 24, under öppettid
- Ludvika bibliotek, Engelbrektsgratan 3, under öppettid
- Internet: [www.ludvika.se/planer](http://www.ludvika.se/planer)

### Information och synpunkter

samhällsplanerare Joel Lidholm, tel. 0240-861 80  
[samhallsbyggnad@ludvika.se](mailto:samhallsbyggnad@ludvika.se)

**Samrådet pågår till och med den 5 mars 2018, då skriftliga synpunkter  
senast ska lämnas till Ludvika kommun,  
samhällsbyggnadsförvaltningen, 771 82 Ludvika.**

Detta är ett samråd enligt plan- och bygglagen (PBL). Inbjudna till samrådet är sakägare/fastighetsägare, myndigheter med flera som har väsentligt intresse i planfrågan. **Fastighetsägare/styrelser ska informera hyresgäster/boende.** Lämnas inget yttrande, betraktas det som ett godkännande av planen.

Information enligt personuppgiftslagen (PUL):

För att kunna hantera lämnade synpunkter kommer synpunktslämnarens namn, adress och fastighetsbeteckning att registreras. Namn på privatpersoner tas bort från handlingar på internet.

# PLANBESTÄMMELSER

Färdplan gäller inom områden med redovisnings- och detaljplanering. Endast engångs- och återkommande ändringar och utformning är tillåtna. Bestämmelser skall beaktas gällande norm hela området.

## GRÄNSER

- Detaljplanegräns
- Användningsgräns
- Egenhetsgräns
- - - - - Förelagda fastighetsgräns

## ANVÄNDNING AV MARK OCH VATTEN

Allmänna platser

- VAG
- GATA
- GATA
- PARK
- GÅNG OCH CYKELVÄG

## Kvartersmark

- B
- E
- H
- H
- H
- H
- P
- T

## UTFORMNING AV ALLMÄNNA PLATSER

lunne

## UTNYTTJANDEGRAD/FÄSTIGHETSINDELNING

e. 00

Sjöräddningsområde i procent av fastighetsarean

Begränsningar av markens bebyggande

z

x

## MARKENS ANORDNANDE

Mark och vegetation

-400.0

## PLACERING, UTFORMNING, UTFÖRANDE

P

Uppformning och omfattning

l

Högsta bygghöjd i meter

Bygghöjdsbegränsning

b

## ADMINISTRATIVA BESTÄMMELSER

Genomförandebestämmelser

Genomförandebestämmelser

Genomförandebestämmelser

Genomförandebestämmelser

Genomförandebestämmelser

Genomförandebestämmelser

Genomförandebestämmelser

Genomförandebestämmelser

Genomförandebestämmelser

Genomförandebestämmelser

Genomförandebestämmelser

Genomförandebestämmelser

Genomförandebestämmelser

Genomförandebestämmelser

Genomförandebestämmelser

Genomförandebestämmelser

Genomförandebestämmelser

Genomförandebestämmelser

Genomförandebestämmelser

Genomförandebestämmelser

Genomförandebestämmelser

Genomförandebestämmelser

Genomförandebestämmelser

Genomförandebestämmelser

Genomförandebestämmelser

Genomförandebestämmelser

Genomförandebestämmelser

Genomförandebestämmelser

Genomförandebestämmelser

Genomförandebestämmelser

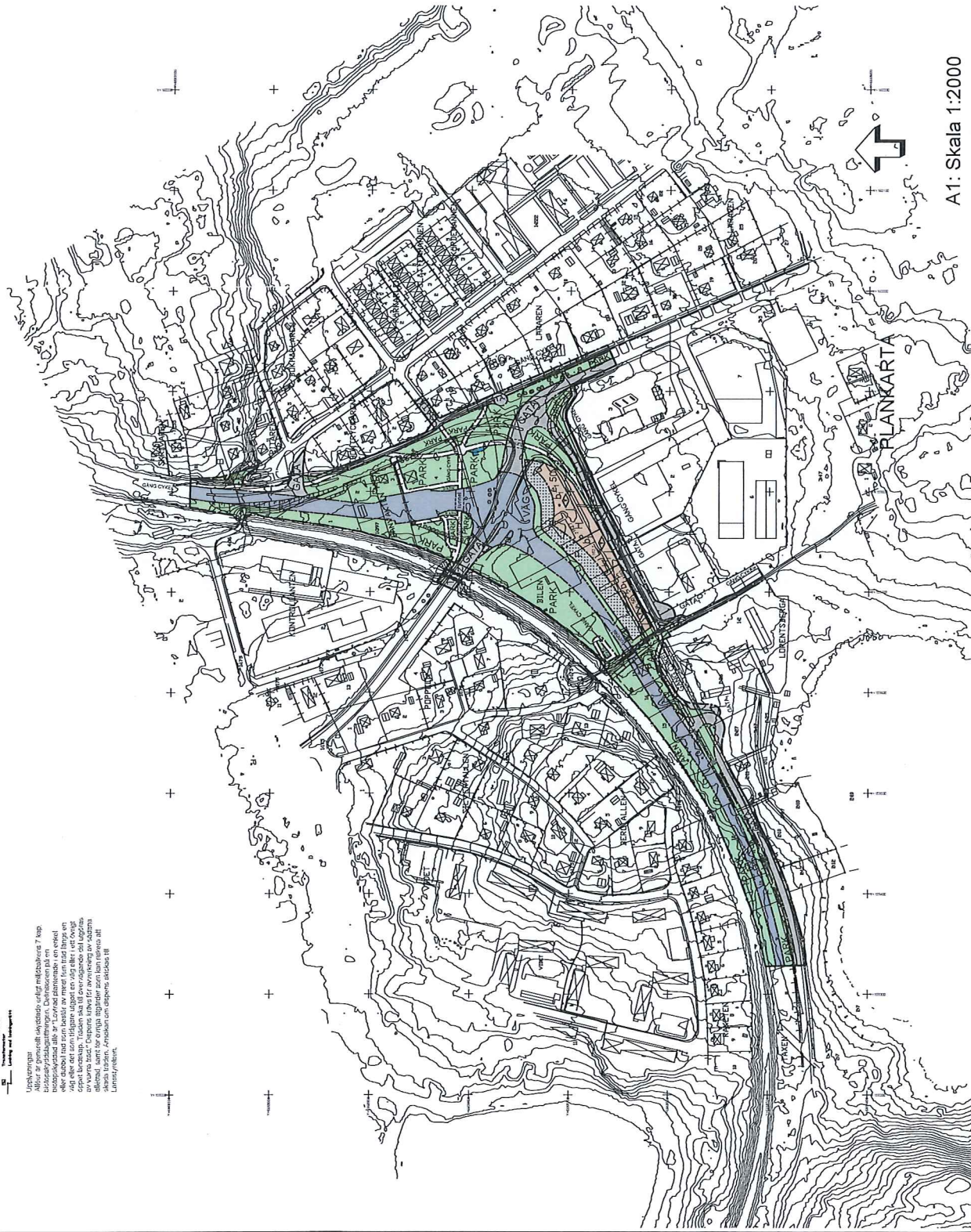
Genomförandebestämmelser

Genomförandebestämmelser

Genomförandebestämmelser

Genomförandebestämmelser

Genomförandebestämmelser



A1: Skala 1:2000

Uppdragsnamn: ...  
 Uppdragsnr: ...  
 Uppdragsledare: ...  
 Uppdragschef: ...  
 Uppdragsassistent: ...  
 Uppdragsrådgivare: ...  
 Uppdragsingenjör: ...  
 Uppdragskonstruktör: ...  
 Uppdragsplanerare: ...  
 Uppdragsutvärderare: ...  
 Uppdragskontrollör: ...  
 Uppdragsrevisor: ...  
 Uppdragsjurist: ...  
 Uppdragsarkitekt: ...  
 Uppdragsingenjör: ...  
 Uppdragskonstruktör: ...  
 Uppdragsplanerare: ...  
 Uppdragsutvärderare: ...  
 Uppdragskontrollör: ...  
 Uppdragsrevisor: ...  
 Uppdragsjurist: ...  
 Uppdragsarkitekt: ...

Till planen hör:	Fastighetsförteckning
Planbeskrivning	
Samrådshandling	
Delplan för	
Del av Ludvika 6:1 med flera	
"Genomförd: Korsning Göransvägen - Snösvägen	
Ludvika kommun	
Utsett förhands	
Upprättad i januari 2016	
Planens namn	
Planens nummer	
Planens status	
Planens innehåll	
Planens utvärdering	
Planens kontroll	
Planens arkiv	
Planens utvärdering	
Planens kontroll	
Planens arkiv	





# Planbeskrivning

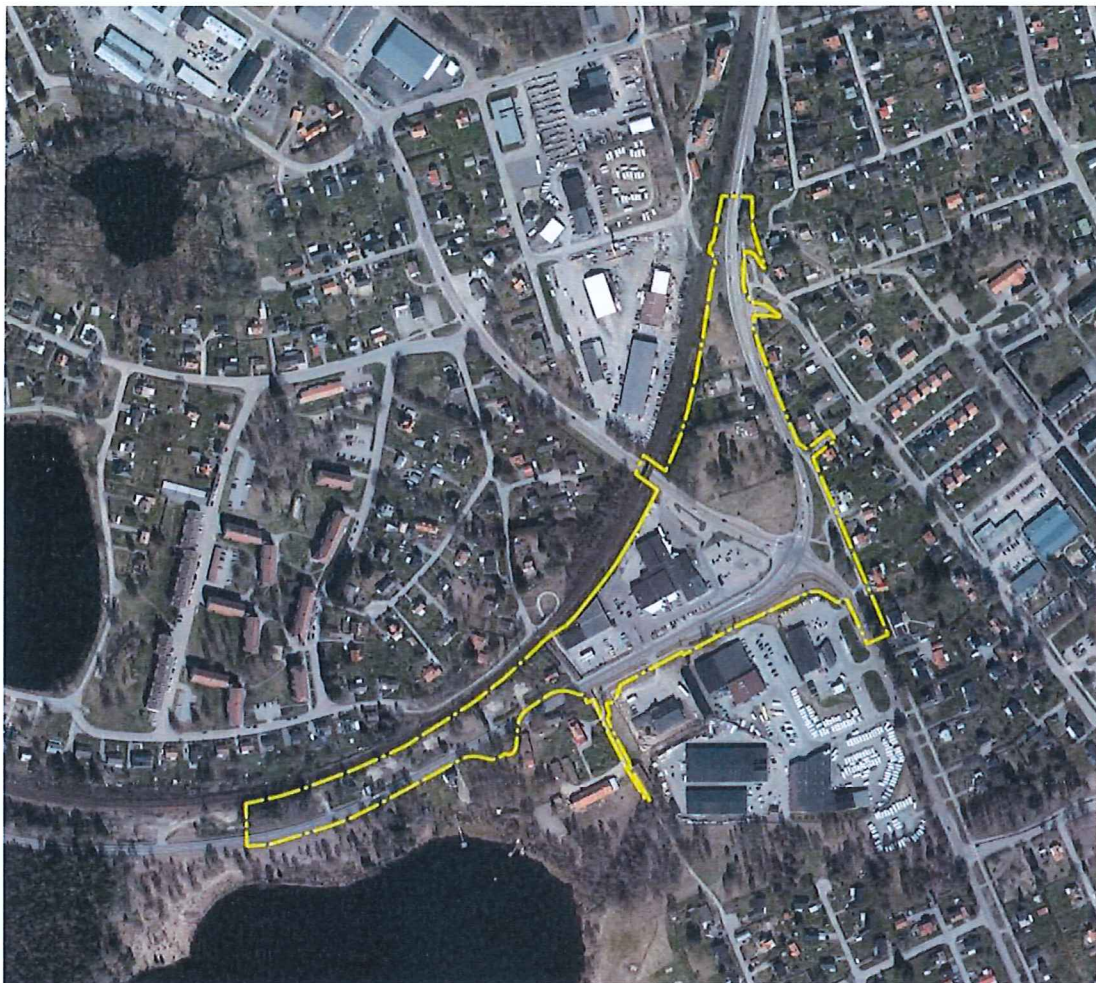
Tillhörande ny detaljplan för

**Lorentsberga 3:47 med flera**

**”Genomfart: Korsning Gonäsvägen - Snöåvägen”**

I Ludvika

Upprättad i januari 2018



Postadress  
771 82 LUDVIKA

Besöksadress  
Carlavägen 24

Telefon  
0240-863 10 exp

Telefax  
0240-810 26

Bankgiro  
467-5088

Postgiro  
12 45 30-7

## Innehållsförteckning

<b>1 Handlingar .....</b>	<b>4</b>
<b>2 Planens syfte och huvuddrag .....</b>	<b>4</b>
<b>3 Förenlighet med 3, 4 och 5 kap miljöbalken .....</b>	<b>5</b>
<b>4 Plandata .....</b>	<b>5</b>
4.1 Lägesbestämning .....	5
4.2 Areal .....	5
4.3 Markägoförhållanden .....	5
<b>5 Tidigare ställningstaganden .....</b>	<b>5</b>
5.1 Översiktliga planer .....	5
5.2 Detaljplaner, områdesbestämmelser och förordnanden .....	5
5.3 Program för planområdet .....	5
5.4 Behov av miljöbedömning .....	6
5.5 Kommunala beslut i övrigt .....	6
<b>6 Förutsättningar, förändringar och konsekvenser .....</b>	<b>6</b>
6.1 Natur .....	6
6.1.1 Mark och vegetation .....	6
6.1.2 Geotekniska förhållanden .....	6
6.1.3 Förorenad mark .....	6
6.1.4 Radon .....	7
6.1.5 Risk för skred/höga vattenstånd .....	7
6.1.6 Fornlämningar .....	7
6.2 Bebyggelseområden .....	8
6.2.1 Bostäder .....	8
6.2.2 Arbetsplatser, övrig bebyggelse .....	8
6.2.3 Offentlig och kommersiell service .....	9
6.2.4 Tillgänglighet .....	9
6.2.5 Byggnadskultur .....	9
6.2.6 Gestaltning .....	9
6.3 Friytor .....	9
6.3.1 Lek och rekreation .....	9
6.3.2 Naturmiljö .....	10
6.4 Vattenområden .....	11
6.5 Strandskydd .....	11
6.6 Gator och trafik .....	11
6.6.1 Gatunät, gång- cykel- och mopedtrafik .....	11
6.6.2 Kollektivtrafik .....	13
6.6.3 Parkering, varumottag, utfarter .....	13
6.7 Trygghet .....	14

6.8 Störningar.....	14
6.8.1 Buller.....	14
6.8.2 Luft.....	15
6.8.3 Skyddsanordningar .....	15
6.9 Kvalitativ riskanalys .....	15
6.9.1 Riskbedömning .....	17
6.10 Teknisk försörjning.....	18
6.10.1 Vatten och avlopp .....	18
6.10.2 Värme.....	18
6.10.3 El .....	18
6.10.4 Bredband .....	18
6.10.5 Avfall .....	18
6.11 Barnperspektiv .....	19
6.12 Konsekvenser av planens genomförande .....	19
<b>7 Fastighetsrättsliga frågor .....</b>	<b>19</b>
7.1 Ingående fastigheter och markägoförhållande.....	19
7.2 Fastighetsbildning.....	20
7.3 Upphävande av fastighetsplaner .....	21
<b>8 Genomförandefrågor .....</b>	<b>21</b>
8.1 Kvartersmark .....	21
8.2 Allmän platsmark .....	21
8.3 Strandskydd .....	21
<b>9 Organisatoriska frågor .....</b>	<b>21</b>
9.1 Planförfarande .....	21
9.2 Huvudmannaskap, ansvarsfördelning.....	22
9.3 Genomförandetid .....	22
<b>10 Ekonomiska frågor .....</b>	<b>22</b>
<b>11 Tidplan .....</b>	<b>22</b>
<b>12 Medverkande tjänstemän.....</b>	<b>22</b>



## 1 Handlingar

Detaljplanen består av:

- Plankarta med bestämmelser
- Planbeskrivning (denna handling)

För planprocessen finns dessutom:

- Samrådsredogörelse (utarbetas efter samrådet)
- Granskningsutlåtande (utarbetas efter granskningen)
- Fastighetsförteckning

## 2 Planens syfte och huvuddrag

Huvudsyftet är att möjliggöra för en ny cirkulationsplats i korsningen Gonäsvägen – Snöåvägen och tillhörande gång- och cykelvägar (GC-väg). Nya exploateringar möjliggörs söder om den nya riksvägen och en ny lokalgata kommer att dras in mellan befintlig handelsområde och området för nya exploateringar. På sträckan mellan fastigheten Bilen 2 och infarten till Lyviksberget kommer befintlig riksväg göras om till lokalgata medan riksvägen får en ny dragning mellan järnvägen och befintlig riksväg. Vissa delar av nya lokalgator kommer att få benämningen cykelfartsgata vilket är nytt i Ludvika kommun, på dessa sträckor har bilister väjningsplikt mot cyklister.

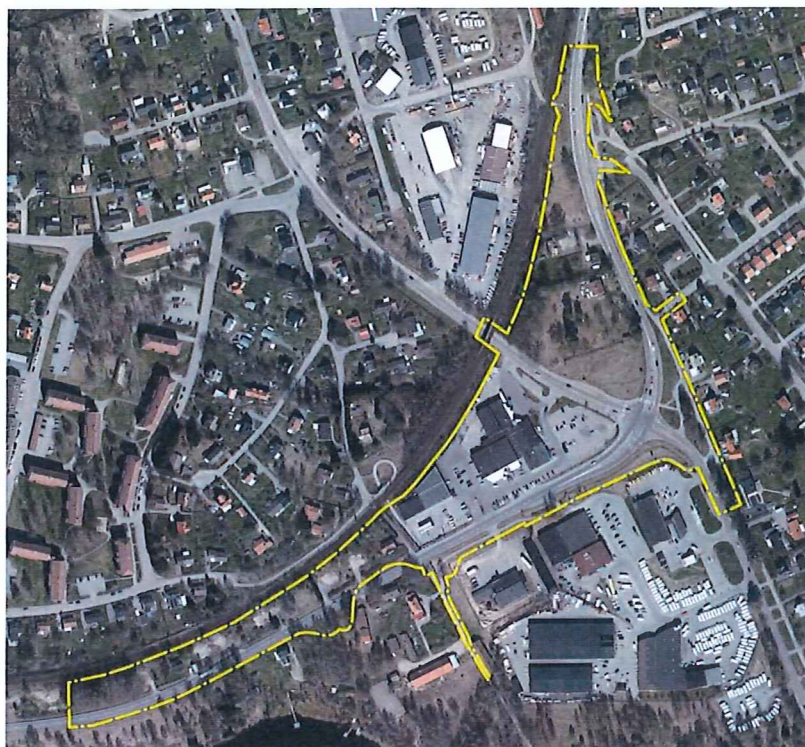


Bild över planområdet

### 3 Förenlighet med 3, 4 och 5 kap miljöbalken

Planförslaget är förenligt med miljöbalkens grundläggande bestämmelser för hushållning med mark- och vattenområden. Riksintresse i området är riksvägen som är riksintresse för kommunikation precis som järnvägen som dock löper parallellt norr om planområdet.

### 4 Plandata

#### 4.1 Lägesbestämning

Planområdet ligger vid riksvägens korsning med Gonäsvägen - Snöåvågen. Planen begränsas av järnvägen i nordväst, i öster av ett bostadsområde och i söder av ett befintligt handelsområde.

#### 4.2 Areal

Planområdet omfattar knappa sju ha.

#### 4.3 Markägoförhållanden

Fastigheterna inom planområdet ägs idag av bland annat Ludvika kommun och privatpersoner. Se även 7.1.

### 5 Tidigare ställningstaganden

#### 5.1 Översiktliga planer

Översiktsplanen, laga kraft den 25 september 2013, anger att marken mellan riksvägen och järnvägen norr om befintlig korsning är en möjlig plats för nytt verksamhetsområde. I översiktsplanen beskrivs genomfartsprojektet kortfattat.

#### 5.2 Detaljplaner, områdesbestämmelser och förordnanden

- Tillägg till detaljplan ”förslag till ändring av stadsplan för Valhallavägen, Rasfallet m.m. i Ludvika kommun, laga kraft 2010
- Detaljplan för kvarteret Bilen 1 och 2 mm (ICA-butik) i Ludvika kommun, laga kraft 1993
- Detaljplan för riksväg 60, Lorentsberga 3:47 m fl Plan 2, Lorentsbergatjärn i Ludvika kommun, laga kraft 1998
- Detaljplan för riksväg 60, Ludvika gård 1:397 m fl Plan 3, Lorentsberga trafikplats (Snöåvågen) i Ludvika kommun, laga kraft 1998
- Detaljplan för del av Ludvika gård 1:395 och del av Poppeln 9 m.fl. (gång- och cykeltunnel) i Ludvika kommun, laga kraft 2001

#### 5.3 Program för planområdet

Ludvika kommun har inte upprättat något särskilt planprogram då den nya detaljplanen inte avviker särskilt från översiktsplanen. Verksamhetsområdet som nämns i kapitel 5.1 Översiktliga planer kommer att byggas över med riksväg men planen möjliggör istället ett nytt handelsområde söder om riksvägens nya dragning. Trafikverkets vägplanehandlingar har dock fungerat som program.



## 5.4 Behov av miljöbedömning

Frågan om behovet av miljöbedömning togs upp på startmötet<sup>1</sup> för detaljplanen. De förändringar som detaljplanen medför bedömdes inte medföra någon betydande miljöpåverkan. Någon miljökonsekvensbeskrivning enligt PBL bedömdes inte behövas. Det är betydande miljöpåverkan<sup>2</sup> som utlöser MKB-kravet.

## 5.5 Kommunala beslut i övrigt

Samhällsbyggnadsnämnden beslutade, den 29 april 2015 § 45, att ge planeringsenheten i uppdrag att upprätta en detaljplan för ärendet. I uppdraget ingår att genomföra samråd.

# 6 Förutsättningar, förändringar och konsekvenser

## 6.1 Natur

### 6.1.1 Mark och vegetation

Marken i området är till stora delar platt. Viss höjdskillnad finns främst vid befintlig riksväg och ner mot fastigheterna Bilen 2 och Kommersen 1. Fastigheterna Lorensberga 1:2, 2:26 och 2:27 har en svag sluttning ner mot Lorensbergatjärn. De planerade åtgärderna i området kommer att medföra stora förändringar på marken och marknivån. Det förekommer en del grönska och fina naturvärden inom planområdet idag, till viss del kommer det att försvinna i samband med genomförandet av de planerade åtgärderna. Trots en ny cirkulationsplats, lokalgata och nya gång- och cykelvägar kommer det förekomma flera grönområden i planområdet. Se kapitel 6.3.2 Naturmiljö för en mer utförlig beskrivning av planområdets befintliga naturvärden.

### 6.1.2 Geotekniska förhållanden

Den ursprungliga marken inom området utgörs av sand i de västliga delarna av planområdet enligt kartan SGU Ser Aa nr 177. Längre österut utgörs jordarten av en siltig morän. Området kan delvis vara utfyllt. Berggrunden består av leptit enligt kartan SGU Ser Af nr 158. Enligt samma källa framgår att det finns ett lineament, troligtvis en sprickzon, längs Snöåvågen och i dess förlängning mot Lyvikens östra sida. Detta har dock ingen påverkan på de åtgärder som ska genomföras.

### 6.1.3 Förorenad mark

Under ca 150 år har det förekommit olika typer av verksamhet inom planområdet. Järnväg, senare även starkt trafikerad riksväg med tung trafik löper i närheten eller genom planområdet. Fyra bensinmackar finns eller har funnits inom

---

<sup>1</sup> Ett möte som enligt rutin hålls med berörda kommunala förvaltningar

<sup>2</sup> Betydande miljöpåverkan är 1 stor påverkan på ett mindre område eller 2 storskalig påverkan eller 3 kumulativ påverkan som leder till 1 eller 2

området. En nedlagd anläggning är undersökt i Spimfab – projektet<sup>3</sup>. Saneringsåtgärder bedömdes där inte vara nödvändiga. Bilförsäljning med tillhörande verkstad har funnits inom planområdet. Inom området kan det även ha funnits markförlagda cisterner för eldningsolja. Sammanfattningsvis kan sägas att olika typer av föroreningar från bland annat drivmedelsförsäljning kan förekomma inom planområdet. Fynd av detta har påträffats i borrhål, liksom oljelukt i grundvattenrör.

En översiktlig miljöteknisk undersökning har gjorts av fastigheterna Bilen 1 och 2<sup>4</sup>. Resultaten av undersökning indikerar liten påverkan från de verksamheter som bedrivits på fastigheterna de senaste 70 åren. I totalt fyra provpunkter har alifater i fraktionen C16-C35 påvisats. Halterna är så låga att någon efterbehandlingsåtgärd i nuläget inte bedöms vara aktuellt baserat på nuvarande och framtida markanvändning. Inga efterbehandlingsåtgärder bedöms vara aktuella på undersökningsområdet med hänsyn till analysresultaten gällande riktvärden för grundvatten (petroleumkolväten) och gränsvärden för dricksvatten (metaller). Frågan gällande efterbehandlingsåtgärder kan dock komma att hanteras i samband med entreprenadarbetet om det då skulle konstateras att marken är mer förorenad än vad gjorda undersökningar tidigare har visat.

Om det vid arbeten påträffas markföroreningar inom planområdet ska detta anmälas till tillsynsmyndigheten och vid behov saneras.

#### 6.1.4 Radon

Den ursprungliga marken är klassad som normalradonmark, men med anledning av att det kan finnas betydande mängder fyllnadsmassor inom området kan det innebära att det finns partier med högre radonrisk.

Byggnader ska därför uppföras i radonsäkert utförande.

#### 6.1.5 Risk för skred/höga vattenstånd

Risken för skred och höga vattenstånd på grund av närliggande vattendrag bör vara minimal då området är så pass flackt. Den gång- och cykelvägtunnel under Snöåvägen kommer att grävas ner så pass djupt att den kommer i närheten av nivån för grundvatten, läs med om detta i kapitel 6.10.1 Vatten och avlopp.

#### 6.1.6 Fornlämningar

Två fornlämningar finns i området, ett *vägmärke* och *fossil åker*.<sup>5</sup>

Fornlämningar omfattas av ett generellt skydd.<sup>6</sup> Det innebär att nyupptäckta fornlämningar skyddas automatiskt. Om en fornlämning påträffas måste arbetet omedelbart avbrytas och meddela Länsstyrelsen.

---

<sup>3</sup> Ett projekt där saneringar av förorenad mark gjordes kring bensinstationer aktiva mellan 1969 och 1994.

<sup>4</sup> Översiktlig miljöteknisk undersökning av fastigheterna Bilen 1 och 2 i Ludvika kommun – Norconsult, 2017

<sup>5</sup> Riksantikvarieämbetets fornsök

<sup>6</sup> Kulturmiljölagen (1988:950) 2 kap 10 §

## 6.2 Bebyggelseområden

### 6.2.1 Bostäder

Inom planområdet finns en äldre villa norr om befintlig fyrvägs korsning. Det finns ytterligare ett par villor i området men som numera används för kommunala verksamheter och inte som bostäder.



Befintliga villor inom planområdet. Villan nederst i bilden är den enda som används bostad.

### 6.2.2 Arbetsplatser, övrig bebyggelse

Riksvägen går rakt genom planområdet och delar av två handelsområden med olika verksamheter. Ludvika kommun har dock köpt in fastigheterna i handelsområdet norr om väg 50 och verksamheterna i handelsområdet kommer att avvecklas för att möjliggöra för den nya cirkulationsplatsen och den nya dragningen av riksvägen. Söder om riksvägen kommer ett nytt område för handelsverksamheter möjliggöras.

I plankartan finns föreslagna fastighetsgränser för området för handelsverksamheter. Om föreslagna fastighetsgränser hålls kommer fastigheterna och dess olika verksamheter hålla rätt skyddsavstånd till område betecknat med H<sub>2</sub> där drivmedelsförsäljning är tillåtet enligt planen. Mer om risker med hänsyn till närhet till farligt gods-led finns under kapitel 6.9 Kvalitativ riskanalys.

### 6.2.3 Offentlig och kommersiell service

Skola (F-9) finns i Lorensberga strax söder om planområdet.

### 6.2.4 Tillgänglighet

Gällande regler för tillgänglighet till de olika verksamheterna ska tillämpas.

### 6.2.5 Byggnadskultur

Inom planområdet finns inga byggnader av ett högre kulturellt värde som har ett särskilt skydd<sup>7</sup>. Däremot är fastigheten Banvakten 4 en gammal anrik fastighet men byggnaden på fastigheten har själv inget högt kulturellt värde<sup>8</sup>. Lorensbergagårds fastighet Lorensberga 1:2 ligger delvis inom planområdet men fastighetens byggnad ligger utanför planområdet.

### 6.2.6 Gestaltning

Bebyggelse och byggnadsverk ska utformas och placeras på ett sätt som är lämpligt med hänsyn till stads- och landskapsbilden, natur- och kulturvärdena på platsen och intresset av en god helhetsverkan enligt plan- och bygglagen<sup>9</sup>.

Med tanke på byggnadernas viktiga läge vid riksvägens södra entré till staden är det önskvärt och viktigt att aktivt arbeta med fasadernas utformning, till exempel med uppbrutna fasader som ger en känsla av mindre volymer. Även kulörer är viktigt för att ge ett positivt intryck av entrén till Ludvika.

Skyltplacering för butiker bör vara på fasad/byggnad och inte sticka upp över den egna fastighetens högsta byggnads nockhöjd. Detaljplanen reglerar dock byggnadshöjd och inte nockhöjd. Skyltars utseende och utformning ska noga övervägas på grund av närheten till riksväg. Entréer och större fasadöppningar får inte placeras mot riksvägen utifrån risksynpunkt, se kapitel 6.9 Kvalitativ riskanalys.

Verksamheternas upplag bör helst vara under ordnat tak då detta har positiva effekter för dagvattenhanteringen i området men även gestaltningsmässigt. Parkeringsytan får gärna delas upp i mindre delar för att kunna anlägga gröna ”kilar” som även de kan hantera dagvatten som uppkommer på parkeringsytan.

## 6.3 Friytor

### 6.3.1 Lek och rekreation

Området är inte till för lek då en starkt trafikerad riksväg går rakt genom planområdet och dessutom finns ett handelsområde med parkeringar i området. För rekreation passar området bättre då GC-vägarna ansluter på ett bra sätt till kommunens övriga GC-vägsystem.

---

<sup>7</sup> Byggnadsinventering i Ludvika och Grängesberg – Dalarnas museum, 1982

<sup>8</sup> Ludvika by från forntid till nutid – Lilian Jacobsson och Gunnar Lidén, 2016

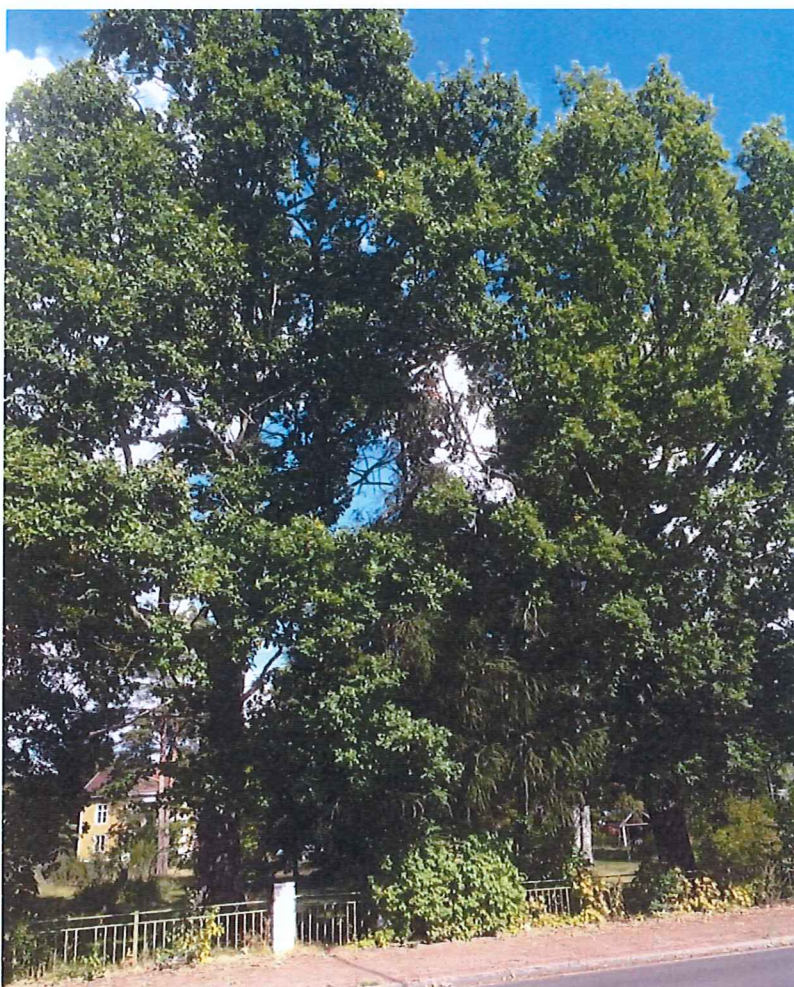
<sup>9</sup> Plan- och bygglagen (2010:900) 2 kap 6 § pkt 1 och 8 kap 1 § pkt 2



### 6.3.2 Naturmiljö

Inom aktuellt planområde finns vissa naturvärden och det gäller främst olika typer av träd. Vissa träd har dock drabbats mycket negativt av närheten till både riksväg och järnväg då träden i och med det har utsatts för luftföroreningar under en lång tid. Trädens bark har blivit impregnerad av försurande ämnen. Dock på senare tid har kvävet från biltrafiken gynnat både lavar och mossor.

Vid infarten från väg 50 till fastigheten Banvakten 4 finns två stora och grova popplar. På dessa finns kvävegynnade lavar. På samma fastighet men på delen närmast Gonäsvägen finns två ekar som börjar bli i det stadiet artrikedomen ökar. Eken har naturlig sur bark, men med åren kompenseras detta med grov och lucker barkstruktur. Mot järnvägen står flera träd på rad vilket gör att dessa eventuellt kan klassas som en allé. Det är fyra lönnar, en ek och en lärk., samtliga träd med en omkrets kring två meter. En allé är biotopskyddad och för att en allé ska tas ner krävs ansökan om dispens från biotopskydd och att träden ersätts på något sätt, till exempel genom nyplanteringar av träd.



Träd på fastigheten Banvakten. Byggnaden på tomten syns i bakgrunden.

Längsmed järnvägen går en bankad vatten- och avloppsledning och kring den är det orörd lövskog, främst lönn och hägg. Det är två typiska arter som gärna etablerar sig på störd och bördig mark.

De träd inom aktuellt planområde som inte behöver fällas ska i största möjliga utsträckning försöka skyddas och undvikas att tas ned i onödan.

#### 6.4 Vattenområden

I närheten av planområdet finns Lorensbergatjärnen, vilket gör att delar av planområdet berörs av strandskydd. I själva planområdet finns inget vattenområde.

#### 6.5 Strandskydd

Planområdet berörs av strandskydd. Strandskyddet behöver därmed upphävas för att möjliggöra byggnation av cirkulationsplatsen, den nya dragningen av riksvägen och det nya handelsområdet.

#### 6.6 Gator och trafik

##### 6.6.1 Gatunät, gång- cykel- och mopedtrafik

Den signalreglerade fyrvägs korsningen är vissa tider hårt trafikerad och därför ska en cirkulationsplats anläggas på platsen då en cirkulationsplats ger ett jämnare trafikflöde. Cirkulationsplatsen dimensioneras för specialtransporter, till exempel långa timmerstockar till impregneringsanläggningen vid Lyviken.



Modell framtagen av Sweco som visar den nya trafikplatsen sett från söder – Sweco 2017

En ny lokalgata kommer att byggas för att möjliggöra anslutningar till vissa fastigheter inom det befintliga handelsområdet. I dagsläget har ett par fastigheter utfart mot Snöåvägen. Dessa utfarter stängs och i förlängningen av Hällvägen



kommer en viss bit av befintlig GC-väg att göras om till lokalgata för att möjliggöra anslutning till dessa fastigheter. Denna lokalgata får bestämmelsen ”Cykelfartsgata” i detaljplanen. I dagsläget är detta en inofficiell beteckning på en gata och vare sig bestämd hastighet eller andra officiella bestämmelser finns. Ett par andra kommuner har infört denna typ av gata och dessa gator har då fått en hastighetsbegränsning på 20 km/h<sup>10</sup>. Anslutande gator har väjningsplikt mot cykelfartsgatan. På cykelfartsgata får även gångtrafikanter vistas.

Även en sträcka på fastigheten Lorentsberga 1:2 kommer att göras om till allmän platsmark för cykelfartsgata för att möjliggöra anslutning till fastigheten. I gällande detaljplan är denna sträcka kvartersmark men utpekad som x-område, vilket betyder att marken ska vara tillgänglig för allmän gång- och cykeltrafik.

Vid cirkulationsplatsen kommer två planskilda korsningar finnas. Den ena kommer att läggas under Snöåvägen och sammanbinda stråket Skeppmora – Ludvika centrum. Den andra kommer att förläggas under väg 50, norr om cirkulationsplatsen, för att möjliggöra en planskild passage vid väg 50 mellan Notgården och övriga Ludvika, bland annat Lorensbergaskolan som ligger ca 500 m söder om planområdet längs Snöåvägen.

Även i närheten av Lorentsberga herrgård kommer det att finnas en planskild passage under väg 50. Idag finns det en planskild passage på ungefär samma plats, denna kommer dock tas bort och ersättas av en ny då riksvägen flyttas närmare järnvägen.

---

<sup>10</sup> GCM-handbok – utformning, drift och underhåll med gång, cykel- och mopedtrafik i fokus – Trafikverket och Sveriges Kommuner och Landsting (SKL), 2010





byggd. I samband med att riksvägen flyttas närmare järnvägen blir ett par fastigheter av med sina utfarter mot riksvägen. Dessa fastigheter kommer att få ny utfart mot den nya lokalgatan vid befintligt handelsområde. Öster om cirkulationsplatsen har flera fastigheter utfart mot Snöåvägen. För ett fåtal av dessa fastigheter kommer dessa utfarter stängas och ny utfart kommer att vara mot den nya cykelfartsgatan i förlängningen av Hällvägen. Läget på utfarterna kommer dock vara detsamma som idag.

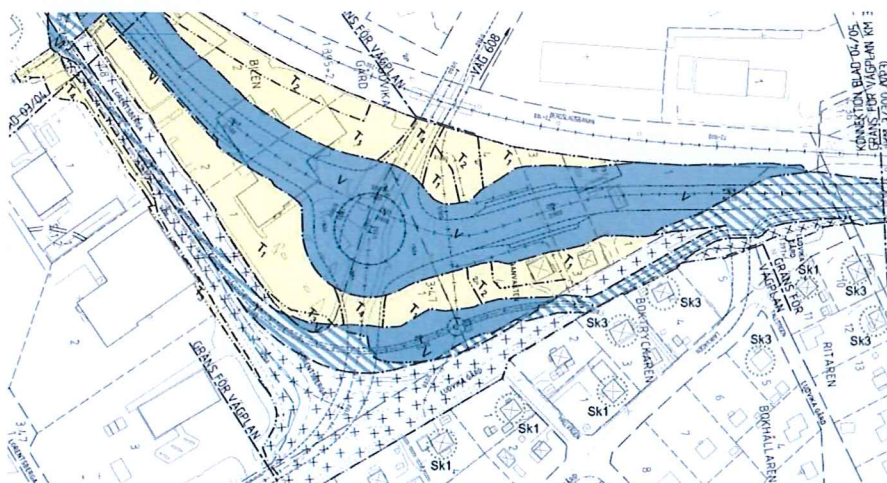
## 6.7 Trygghet

Goda siktlinjer är viktigt för den upplevda tryggheten. Även om GC-vägarna kommer gå ner i tunnlar under vägen är tunnlnarna tänkta att få en konkav utformning för att ge så bra sikt som möjligt. GC-vägarna ner mot tunnlnarna kommer ha slänter på sidorna och inte stödmurar, detta för att ha en god överblickbarhet över området, vilket i sin tur skapar en god upplevd trygghetskänsla. Även en bra belysning är viktig för trygghetskänslan.

## 6.8 Störningar

### 6.8.1 Buller

Flertalet fastigheter kommer att få bulleråtgärder genomförda i samband med byggnation av cirkulationsplatsen och den nya dragningen av riksvägen. Vilken typ av bulleråtgärd fastigheterna får beror på fastighetens förutsättningar. Vissa fastigheter får nya fönster medan andra fastigheter får bullerskydd för uteplats. Bulleråtgärderna kommer att genomföras av den entreprenad som vinner Trafikverkets upphandling för åtgärden. Bilden nedan visar inte alla fastigheter som kommer att få bulleråtgärder.



Fastigheter med byggnader inringade med grön cirkel kommer att få bulleråtgärder<sup>12</sup>

För de olika verksamheter som kan tänkas exploatera det nya området för verksamheter är målet att de inomhus ska kunna ha en nivå på 35 dBA i till exempel kontorsmiljö. Detta betyder att de bör ha en nivå på 65 dBA vid fasad utomhus

<sup>12</sup> RV 50 Genomfart Ludvika, VP 1-2 Lyviksberget – Valhallavägen – Trafikverket, 2017

och detta klaras av. Nya och moderna fönster kan dämpa ljudnivån med 30 dBA.

35 dBA motsvarar vad ljudnivån max får vara i ett klassrum där det ställs stora krav på att kunna vara koncentrerad hela tiden och där du säkert ska uppfatta vad som sägs<sup>13</sup>.

### 6.8.2 Luft

Ludvika tätort har god luftkvalitet. Även om mätpunkten är långt från planområdet finns det ingen anledning att tro att luftkvaliteten inte skulle vara bra i planområdet. En cirkulationsplats medför ett jämnare trafikflöde än en fyrvägs-korsning med signalljus, därmed kan emissionerna (föroreningarna) antas att bli lägre jämfört med innan vägätgården utförts.

### 6.8.3 Skyddsanordningar

Skyddsavstånd mellan riksvägen och ny bebyggelse kommer att upprättas i och med att riksvägen och järnvägen är rekommenderade leder för farligt gods. Räcke kommer att finnas längs vägen där det behövs för att hindra avkörningar. Längs med hela det nya handelsområdet kommer ett räcke sitta. Räcket kommer ha samma kapacitet som vid broar och därmed ska det klara av lastbilar. Ett bländskydd kommer att sättas upp vissa delar av sträckan mellan den nya riksvägen och befintlig riksväg då detta numera är standard för att förhindra att trafikanter bländas från trafik på annan gata.

## 6.9 Kvalitativ riskanalys

Syftet med den här analysen är att utreda möjligheterna för exploatering av området mellan den nya dragningen av riksvägen och den nya lokalgatan. Området är tänkt exploateras med olika typer av affärsverksamheter.

Enligt Länsstyrelsens vägledning ska en kvalitativ riskanalys göras om en detaljplan tas fram inom 150 m från en farligt gods led<sup>14</sup>. De avstånd som anges i vägledningen förutsätter att transportflödet av farligt gods är högt, att hastigheten på leden för farligt gods är 90-100 km/h och att det inte finns några barriärer eller nivåskillnader som skärmar av leden från planområdet. Vidare sägs att vid planläggning av befintlig bebyggelse är det inte alltid möjligt att uppnå samma säkerhetsnivå, men man ska sträva efter att detaljplanen ger minskade risker. Riksvägen är en primär led för farligt gods, likaså järnvägen och det planerade handelsområdet ligger inom 10-70 m från riksväg och järnväg. Byggrätten har dock ett avstånd på 20 m från riksvägen vilket är jämförbart med det avstånd verksamheterna på fastigheten Bilan 1 och 2 håller mot riksvägen.

Det kommer vara en höjdskillnad mellan riksvägen och det tilltänkta handelsområdet. I den södra delen (på vägen mot Grängesberg) kommer marknivån vara ungefär +166 m över havet på riksvägen och +164,5 i handelsområdet. I mittendelen av handelsområdet kommer marknivån vara +163 och på motsvarande del på riksvägen kommer marknivån vara +165. Cirkulationsplatsens

---

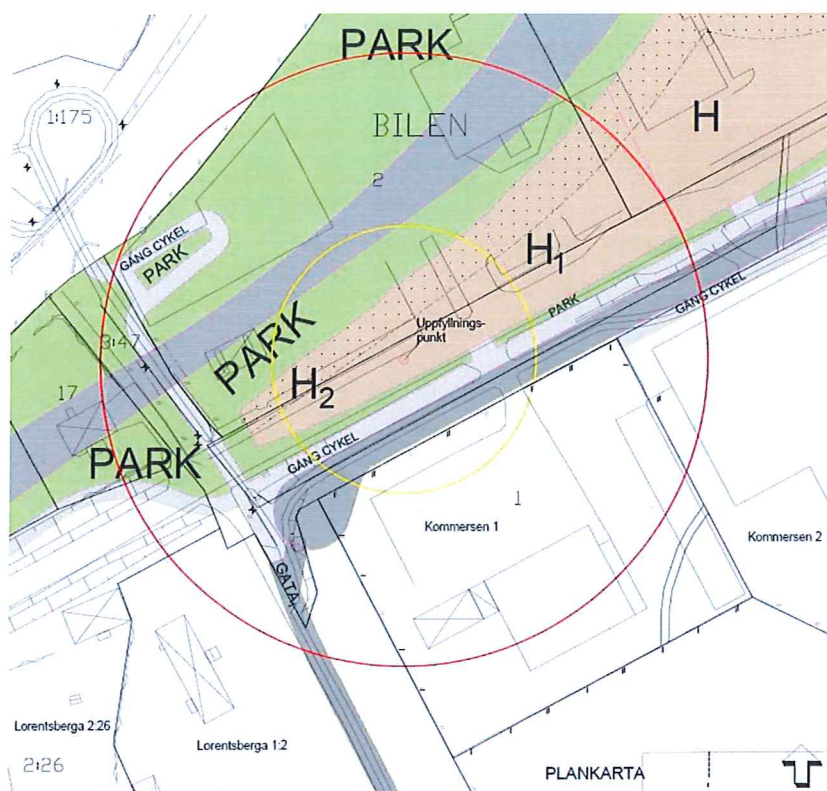
<sup>13</sup> AFS 2005:16

<sup>14</sup> Farlig gods, riskhantering i fysisk planering – Länsstyrelsen Dalarnas län, 2012

marknivå kommer att vara +163,4 och vid den del av handelsområdet som ligger närmast cirkulationsplatsen kommer marknivån vara ungefär +163. Sammantaget kommer riksvägen ligga på en högre nivå än handelsområdet, i snitt 1,3 m. Mot riksvägen kommer det vara en stödmur för att ta upp höjdskillnaden istället för slänt. För en jämförelse med dagens situation så ligger riksvägen två meter över handelsverksamheterna på den södra delen av fastigheten Bilen 2 och på samma marknivå i den norra delen av fastigheten Bilen 1. Järnvägen ligger på +169 m över havet och kommer att göra det även i fortsättningen. Järnvägen ligger på ett avstånd av 55-70 m från det nya handelsområdet, vilket kan jämföras med dagens situation då järnvägen ligger på ett avstånd av 20-30 m från handelsverksamheterna på Bilen 1 och 2.

Bland de befintliga verksamheterna på Bilen 1 och 2 finns en bensinstation, friluftslivsaffär och till alldeles nyligen en livsmedelsaffär. Den nya detaljplanen kommer att tillåta enbart mindre handel på ungefär hälften av det nya handelsområdet. Med mindre handel menas att vissa typer av handelsverksamheter inte tillåts och att exploateringsstorleken kommer att begränsas sett till byggnadshöjd, våningsantal och största byggnadsarea i procent av fastighet. Byggnadshöjd och våningsantal är detsamma som befintliga verksamheter på fastigheterna som idag ligger söder om befintlig riksväg. Inom område med beteckningen Mindre handel (H<sub>1</sub>) får det inte finnas verksamheter som säljer livsmedelsvaror eller andra typer av varor som medför att ett stort antal personer vistas på samma yta samtidigt. Inom område med beteckning Mindre handel (H<sub>2</sub>) får det förekomma verksamheter med drivmedelsförsäljning så länge påfyllningsplatsen ligger minst 30 m från område med beteckning H<sub>1</sub>, minst 70 m från område med beteckning H eller befintliga verksamheter och bostäder som inte omfattas av denna detaljplan. Inom område med beteckningen Handel (H) får restauranger förekomma men inte verksamheter med livsmedelsvaror.

Påfyllningsplats för eventuell drivmedelsförsäljning ska räknas som den dimensionerade risken och därför bör de skyddsavstånd som nämns i Länsstyrelsen Dalarnas vägledning hållas. Enligt vägledningen bör avståndet till industrier vara minst 30 m och befintliga verksamheter på Kommersen 1 och Kommersen 2 har beteckningen Industri i gällande plan. Avståndet 30 m hålls utan problem till Kommersen 2. Till Kommersen 1 är det 30 m till fastighetens byggrätt enligt gällande plan. Till bostadsfastigheten Lorentsberga 1:2 är det knappt 60 m från föreslagen påfyllningsplats till fastighetens byggrätt. Avståndet till befintligt bostadshus är 80 m. Därmed hålls det rekommenderade skyddsavstånd till befintligt bostadshus.



Den gula cirkeln markerar 30 m från föreslagen påfyllningsplats och den röda cirkeln markerar 70 m från föreslagen påfyllningsplats

På fastigheten Kommersen 3 finns en befintlig drivmedelsstation. Avståndet från den till område betecknat med H, H<sub>1</sub> och H<sub>2</sub> är mer än 70 m och därmed hålls de rekommenderade skyddsavståndet enligt Länsstyrelsen Dalarnas vägledning.

Med prickmark på området betecknat med P (kvartersmark, parkering) säkerställs att inga byggnader uppförs inom 20 m från riksvägen. Ytparkeringar behöver inget särskilt skyddsavstånd till farligt gods led.

Planområdet ligger i Ludvika tätort och räddningstjänstens fordon kan vara på plats inom tio minuter.

### 6.9.1 Riskbedömning

Länsstyrelsens rekommenderade skyddsavstånd bygger på att hastighetsbegränsningen är 90 km/h. På berörd sträcka förbi handelsområdet är hastighetsbegränsningen 40 km/h idag och kommer så att vara även i framtiden. Längs sträckan kommer ett räcke sättas upp för att minska riskerna att fordon vid olycka kör ut över kanten ner till det nya handelsområdet. Räckets kapacitet kommer att vara detsamma som vid broar och därmed ska räcket klara av att hålla kvar lastbilar på vägen. För att undvika att många människor uppehåller sig nära en farligt gods led, får entréer och större fasadöppningar inte placeras vända mot riksvägen och järnvägen. Detsamma gäller även ventilationens placering.



Olika verksamheter som till exempel snabbmatsrestauranger och verksamheter med drivmedelförsäljning anses kunna tillåtas i området i och med att dessa verksamheter normalt sett ligger i närheten av större vägar. Den strategiska placeringen i närheten av en större väg är viktigt för att dessa verksamheter ska kunna erbjuda motortrafikanter och andra personer dessa tjänster på ett lättillgängligt sätt.

Mellan järnvägen och riksvägen kommer det vara en svacka. I och med det kommer eventuell brandfarlig vätska eller urspåret tåg bli fast på den ytan och inte vara en ytterligare risk för planens tillåtna handelsområde.

Med anledning av detta anses de verksamheter som planen tillåter kunna vara verksamma på ett avstånd av 20 m från riksvägen och mellan 55-70 m från järnvägen. Påfyllningsplats för eventuell drivmedelförsäljning ska vara på de avstånd från andra verksamheter och bebyggelse som Länsstyrelsens rekommendationer uppger vilket det håller om den placeras enligt föreslagen plats på bilden på föregående sida.

## 6.10 Teknisk försörjning

### 6.10.1 Vatten och avlopp

Detaljplanen tillåter mer hårdgjord yta i området än vad som är fallet idag. Detta kommer påverka dagvattnet och de ledningar som finns i marken. Med fördel kan den allmänna platsmarken användas för att hantera dagvatten via lokalt omhändertagande.

Nya dagvattenledningar kommer att grävas ner i marken då stor del av befintligt nät antas ha dålig standard. Ett pumphus kommer att placeras i närheten av GC-tunneln under Snöåvägen då tunneln grävs ner på så pass djupt att man kommer i närheten av grundvattnet. Pumphuset ska se till att grundvattnet pumpas bort för att ej riskera förekomst av grundvatten i GC-tunneln. Om det vid entreprenadarbetet skulle påträffas föroreningar i grundvattnet tas då ställning till om det finns behov av att sanera vattnet. Även möjliga effekter på grundvattnet är en fråga som får tas med i framtagandet av bygghandlingar och entreprenadarbetet för åtgärden.

### 6.10.2 Värme

Fjärrvärmeledning finns i planområdet och därmed finns goda förutsättningar för att koppla upp sig till fjärrvärmenätet.

### 6.10.3 El

Området är sedan tidigare exploaterat och därmed finns goda förutsättningar för utbyggnation av elnätet.

### 6.10.4 Bredband

Fiber för bredband, eller åtminstone tomrör för fiber, bör läggas i samband med annan ledningsdragning.

### 6.10.5 Avfall

Fastighetsnära insamling av avfall ska finnas.

### 6.11 Barnperspektiv

Syftet med detaljplanen är att möjliggöra för cirkulationsplats och tillhörande trafiklösning för gång- och cykeltrafikanter. Med två planskilda passager vid cirkulationsplatsen blir det en säkrare miljö för barn att vistas i området då de inte behöver ta sig över väg i plan. Dessutom flyttas GC-vägen längre från riksvägen i jämförelse med dagens sträckning. Befintlig riksväg bortanför fastigheten Kommersen 1 och upp till infarten till Lyviksberget kommer att göras om till lokalgata som kommer att vara en blandgata. Lokalgatan kommer att kopplas samman med GC-vägen till Skeppmora. Lokalgatan serverar endast de boende efter lokalgatan och kommer därför inte att vara särskilt trafikerad. Via lokalgatan kan barn ta sig till och från Lorensbergskolan.

I övrigt lämpar sig inte området för barn och lek då det är ett område med en starkt trafikerad riksväg, svårtillgänglig parkmark och handelsområde.

### 6.12 Konsekvenser av planens genomförande

Handelsverksamheterna på fastigheterna Bilen 1 och 2 måste avvecklas och byggnaderna dessa verksamheter har huserat i kommer att rivas för att möjliggöra den nya dragningen av väg 50. En alternativ placering av cirkulationsplatsen har förekommit tidigare men då kommunen fick möjligheten att köpa in fastigheterna Bilen 1 och 2 togs ett nytt förslag fram som syns i denna detaljplan. Det föregående förslaget var sämre bland annat trafiksäkerhetsmässigt. Likaså kommer de hus där det finns kommunal verksamhet rivas. Den enda privata bostadsfastigheten som ligger inom planområdet kommer att lösas in och rivas. Hela fastigheten behöver i praktiken inte lösas efter att alla åtgärder och allmän plats byggts men då så stor del av fastigheten behövs tas i anspråk så anses totalinlösen vara det bästa alternativet.

En ny lokalgata kommer att anläggas norr om fastigheterna med namn Kommersen. Norr om denna lokalgata kommer ett område möjliggöras för handelsverksamheter.

Nya GC-vägar och nya dragningar av befintliga GC-vägar kommer att anläggas inom planområdet. Nya planskilda korsningar för GC-trafikanter kommer att iordningsställas under väg 50 och Snöåvägen.

## 7 Fastighetsrättsliga frågor

### 7.1 Ingående fastigheter och markägoförhållande

Ludvika kommun är fastighetsägare för Banvakten 1 och 3, Bilen 1 och 2, Boktryckaren 5, Lorensberga 2:7, Lorensberga 2:10, Lorensberga 2:11, Lorensberga 2:12 och Lorensberga 3:47, Ludvika 6:1 samt Ludvika gård 1:395 och Ludvika gård 1:397.

Trafikverket äger fastigheterna Taxen 7-10 och Taxen 12-16.

Övriga fastigheter inom planområdet: Banvakten 4, Boktryckaren 2, Kommers-  
sen 1-3, Lorentsberga 1:8, Lorentsberga 1:2, Lorentsberga 2:26, Lorentsberga  
2:27, Taxen 11 och Taxen 17 är privatägda.

Västerbergslagens Elnät innehar ledningsrätt på flera platser inom planområdet.

## 7.2 Fastighetsbildning

I planens norra del ianspråkatar kommunen ca 90 kvm av den privata fastigheten  
Skrivaren 4. Del av fastigheten är även i gällande detaljplan utlagt som allmän  
plats, däribland markområde som uppfattas som tomtmark. I denna detaljplan  
ändras detta så att allmän plats endast omfattar det som inte uppfattas som  
tomtplats. Marken överförs till Ludvika 6:1 genom en fastighetsreglering.

För fastigheten Boktryckaren 2 ändras inte planförhållandet gentemot den gäl-  
lande detaljplan från 1989, för det hörn av fastigheten som är allmän plats. Ge-  
nom en fastighetsreglering överförs området till lämplig kommunal fastighet.

Fastigheten Banvakten 4 är i detaljplanen utlagd som allmän plats och löses in i  
sin helhet.

Fastigheterna Taxen 7-10 samt Taxen 12-16 har Trafikverket löst in sedan tidi-  
gare i enlighet med miljöbalken. Dessa fastigheter övertar kommunen och re-  
gleras in i lämplig kommunal fastighet.

De två fastigheterna Taxen 11 och 17 är privatägda. I samband med att detalj-  
planen vinner laga kraft har kommunen en rättighet att lösa in de två fastighet-  
erna.

Det område av fastigheten Lorentsberga 1:8 som ingår i detaljplanen belastas av  
vägrätt för riksvägen. Då riksvägen får en ny dragning upphör vägrätten. Stor  
del av området fortsätter dock att utgöra vägområde, och kommunen löser in  
det område som utgör allmän plats. För att skapa en ändamålsenlig fastighets-  
indelning inom det tänkta handelsområdet förespråkar kommunen även att  
denna del av Lorentsberga 1:8 förvärvas av kommunen.

För fastigheten Kommersen 1 samt Lorentsberga 1:2 ianspråkatas ca 300 respek-  
tive ca 110 kvadratmeter. På dessa markområden iordningställs vändplats. Mar-  
ken regleras till lämplig kommunal fastighet.

Handelsfastigheterna Kommersen 2 samt Kommersen 3 berörs av detaljplanen  
då ca 240 kvadratmeter respektive ca 640 kvadratmeter är planlagt som allmän  
plats. Dessa områden överförs genom en fastighetsreglering till lämplig kom-  
munal fastighet.

För den gång- och cykelväg som genom ett servitut belastar fastigheten Lo-  
rentsberga 1:2 läggs området i detaljplaneförslaget som allmän plats samt utökas  
något. Marken, ca 430 kvadratmeter regleras till Lorentsberga 3:47. Servitut  
föreslås upphävas i samband med markregleringen.

Av fastigheten Lorentsberga 2:26 löses ca 2400 kvadratmeter in för allmän plats  
och regleras till lämplig kommunal fastighet. Stor del av detta område belastas  
idag av vägrätt som upphör i och med riksvägen nya sträckning.

För Lorentsberga 2:27 innebär detaljplanen ett markanspråk på cirka 240 kvadratmeter som krävs för att anlägga in- och utfart till den lokalgata som sträcker sig söder om riksvägen. Marken bör i en fastighetsreglering överföras till lämplig kommunal fastighet.

För det område som i detaljplanen är utlagt som handelsområde kan förslagsvis tre fastigheter nybildas för detta ändamål.

Övrig mark som anges som allmän plats förslås regleras in i lämplig kommunal fastighet för att skapa en ändamålsenlig fastighetsindelning.

Mark som i detaljplanen är utlagd som allmän plats har kommunen rätt att lösa in i samband med att detaljplanen vinner laga kraft. Fastighetsägare ersätts enligt expropriationslagens ersättningsregler. Intentionen från kommunen är att finna frivilliga överenskommelser i de fall där kommunen ska ianspråka privat mark för allmänt ändamål.

Fastighetsbildning prövas av lantmäterimyndigheten efter ansökan från berörd sakägare.

### **7.3 Upphävande av fastighetsplaner**

Inga fastighetsplaner finns inom planområdet.

## **8 Genomförandefrågor**

### **8.1 Kvartersmark**

Byggande och iordningställande av anläggningar och/eller hus inom kvartersmark åvilar den enskilde fastighetsägaren.

Den mark som anges som kvartersmark – Tekniska anläggningar är avsett för pumphus för reglering av grundvattennivån.

### **8.2 Allmän platsmark**

Planen är en del av projektet Genomfart Ludvika. Anläggande av allmän plats sker inom projektet och ansvarsfördelning mellan Ludvika kommun och Trafikverket fördelas i särskilt avtal.

På fastigheten Bilen 1 finns två markupplåtelse. För att kunna iordningställa väg samt parkområden ska dessa sägas upp.

### **8.3 Strandskydd**

Strandskydd avses att upphävas inom detaljplaneområdet, se även 6.5.

## **9 Organisatoriska frågor**

### **9.1 Planförfarande**

Planarbetet kommer att genomföras med utökat förfarande då planen anses ha stort allmänt intresse.



## 9.2 Huvudmannaskap, ansvarsfördelning

Kommunen är huvudman för i detaljplanen ingående allmän platsmark.

## 9.3 Genomförandetid

Enligt 5 kap 5§ plan- och bygglagen (PBL) skall anges en genomförandetid inom vilken detaljplanen skall vara genomförd.

För denna plan föreslås en genomförandetid av 15 år.

## 10 Ekonomiska frågor

Detaljplanen kommer innebära kostnader för iordningställande av allmänna platser, kostnader för markinlösen, fastighetsbildningskostnader samt plankostnader. Då detaljplanen är en del i projektet Genomfart Ludvika regleras kostnaderna i ett medfinansieringsavtal samt genomförandeavtal mellan Trafikverket och Ludvika kommun.

## 11 Tidplan

Samråd januari-februari 2018

Granskning april 2018

Antagande september 2018

Laga kraft oktober 2018

## 12 Medverkande tjänstemän

Detaljplanen har upprättats av verksamhetsområde Planering. Kontakter har under planarbetets gång tagits med övriga kommunala förvaltningar och enheter.

Patricia Magnell  
tf planeringschef

Joel Lidholm  
sammansplanerare – handläggare



§ 45

SBN 2015/220

## Nya detaljplaner för projekt "Genomfart Ludvika beslut om uppdrag och samråd.

### Beslut

Samhällsbyggnadsnämnden beslutar enligt plan- och bygglagen (PBL) 4 kap 2 §, 5 kap 7 §, 5 kap 7 a § och 5 kap 38 § att ge samhällsbyggnadsförvaltningen i uppdrag att upprätta alla nödvändiga nya detaljplaner som behövas för att genomföra projektet "Genomfart Ludvika". Både ändringar genom tillägg och helt nya detaljplaner får upprättas.

### Ärendebeskrivning

Åtgärder för väg 50, väg 66 och järnväg genom Ludvika har under lång tid diskuterats. För att lösa vägtransportproblemen var en förbifart länge det enda gångbara alternativet. Den tidigare planerade förbifarten öster om Ludvika lyftes dock bort från nationella planen år 2002. Problemen kvarstår och därför måste väg 50 och 66 åtgärdas i befintlig sträckning istället. Vissa åtgärder är redan genomförda, andra är bortplockade ur planeringen och nu återstår 10 delåtgärder.

Det fortsatta arbetet kräver nära samarbete mellan Ludvika kommun och Trafikverket eftersom ett antal detaljplaner kommer behöva göras om då vägplaner inte kan fastställas om de strider mot gällande detaljplaner. När projekteringen så småningom blir mer detaljerad och nytt vägområde tar form kan man tydligare se hur detaljplanerna påverkas. Därför måste arbetet med detaljplaner ske samtidigt och i samråd mellan kommun och Trafikverket. Beslutet innefattar att samordnat förfarande får användas.

Det är svårt i dagsläget att peka ut vilka detaljplaner som kan tänkas behöva ändras då projekteringen är i ett tidigt stadiet och när projektet väl sätter igång så är målet att hålla tidplanen högt prioriterat. Detta medför att ta enskilda beslut om uppdrag och samråd för varje delmoment kan innebära stora tidsförluster, vilket i sin tur kan innebära att projektet avstannar. En sådan utveckling kan kosta både i utveckling och resurser.

Samhällsbyggnadsförvaltningen föreslår i tjänsteskrivelse daterad 1 april 2015 att samhällsbyggnadsnämnden beslutar enligt plan- och bygglagen (PBL) 4 kap 2 §, 5 kap 7 §, 5 kap 7 a § och 5 kap 38 § att ge samhällsbyggnadsförvaltningen i uppdrag att upprätta alla nödvändiga nya detaljplaner som behövas för att genomföra projektet "Genomfart Ludvika". Både ändringar genom tillägg och helt nya detaljplaner får upprättas.

Ärendet har behandlats i samhällsbyggnadsnämndens arbetsutskott den 15 april 2015.

Kopia till:

Anders Årman för handläggning  
Louise Nordström för kännedom  
Akten

## Redovisning av delegationsbeslut

Kultur- och fritidsnämnden har överlåtit sin beslutanderätt till utskott, ordförande och tjänstemän enligt av kultur- och fritidsnämnden antagen delegeringsordning. Dessa beslut ska redovisas till kultur- och fritidsnämnden.

Redovisningen innebär inte att kultur- och fritidsnämnden får ompröva eller fastställa delegeringsbesluten. Däremot står det kultur- och fritidsnämnden fritt att återkalla lämnad delegering.

a)  
Kultur- och fritidsnämndens arbetsutskott, 13 februari 2018, § 10-20.

b)  
**Verksamhetschef integrations- och etableringscenter**  
Föreningsbidrag för integrationsarbete:  
Ludvika Ridklubb ansöker om 141 000 kr för att genomföra projektet ”Ludvika RK – Integrationsprojekt 2018”. Ansökan avslås på grund av att beloppsnivån är för hög i relation till de samlade projektmedel som finns avsatta för 2018.

Dans & Folkton ansöker om 15 000 kr för att visa föreställningen Swede Hollow för skolor och allmänhet. Ansökan beviljas.

c)  
**Verksamhetschef kultur/ungdom**  
TeatersLAget beviljas 4 000 kr i arrangemangsbidrag för uppsättning av komedin Omaka Par.

d)  
**Kultursekreterare**  
Grangärde Hembygdsförening beviljas 1 200 kr för ett arrangemang den 4 april 2018, föreläsning. Bidraget avser arvode till föreläsaren.

e)  
**Ungdomskonsulent**  
Beviljat medel ur Guldgruvan avseende bussresa till Stockholm den 24 februari 2018, för att besöka Mall of Scandinavia. Ungdom 410 betalar fakturan för busskostnad.

## Redovisning av meddelanden

a)

KFN 2018/27 – 88

Enkät från Biblioteksbladet – Spel och spelkultur.

---