

Vård- och omsorgsnämndens arbetsutskott  
Åsa Engberg

Om ni har förhinder att delta så ring eller maila mig på: [asa.engberg@ludvika.se](mailto:asa.engberg@ludvika.se), 0240-86685

Till Vård- och omsorgsnämndens arbetsutskotts  
ledamöter  
Till ersättare för kännedom

## Vård- och omsorgsnämndens arbetsutskott

**Tid:** Onsdagen den 17 februari 2021, kl. 09:00

**Plats:** Digitalt/Marnäsliden våning 2

Ärenden	Dnr
1 Närvaro	2
2 Val av justerare	3
3 Anmälan om extra ärenden	4
4 Enskilda ärenden	5
5 Budget 2021 och budgetuppföljning	
6 Statsbidrag - Habiliteringsersättningen	6 - 7
7 Slutrapport strukturplansåtgärd Säfsgården/Granliden	8
8 Remiss- Folkhälsostrategi Ludvika kommun	9 - 19
9 Uppdrag- frisknärvaro	
10 Sjukfrånvaro 2020	20 - 23
11 Ej verkställda beslut 2021	24 - 26
12 Information från förvaltningen	27
13 Information från ordförande	28
14 Delegationsbeslut, redovisas på nämnden	29
15 Meddelanden, redovisas på nämnden	30

Åsa Bergkvist  
ordförande

Åsa Engberg  
nämndsekreterare



LUDVIKA  
KOMMUN

Vård- och omsorgsnämnden

## Upprop

---

Ludvika kommun  
Postadress  
771 82 Ludvika

Hemsida  
[www.ludvika.se](http://www.ludvika.se)  
Besöksadress  
Biskopsvägen 10  
771 51 Ludvika

E-post  
[vard.omsorg@ludvika.se](mailto:vard.omsorg@ludvika.se)

Telefon  
0240-860 00

Fax  
0240-868 99

Bankgiro  
467-5088

Organisationsnr  
212000-2270  
PlusGiro  
12 45 30-7



Vård- och omsorgsförvaltningen  
Åsa Engberg, 0240-866 85/ 76685

## Val av justerare



LUDVIKA  
KOMMUN

Vård- och omsorgsförvaltningen

## Anmälan om extra ärenden

---

Ludvika kommun  
Postadress  
771 82 Ludvika

Hemsida  
[www.ludvika.se](http://www.ludvika.se)  
Besöksadress  
Biskopsvägen 10  
771 51 Ludvika

E-post  
[vard.omsorg@ludvika.se](mailto:vard.omsorg@ludvika.se)

Telefon  
0240-860 00

Fax  
0240-868 99

Bankgiro  
467-5088

Organisationsnr  
212000-2270  
PlusGiro  
12 45 30-7



## Enskilda ärenden

Redovisas muntligt vid sammanträdet.

Vård- och omsorgsnämnden

## Habiliteringsersättning 2021

### Förvaltningens förslag till beslut

1. Vård och Omsorgsnämnden rekviderar tilldelade statsbidrag för 2021 för utbetalning av habiliteringsersättning till deltagare i daglig verksamhet, enligt lagen om stöd och service till vissa funktionshindrade (LSS)
2. Vård- och omsorgsnämnden betalar ut dagersättning motsvarande habiliteringsersättning under 2021 till deltagare i daglig sysselsättning inom målgruppen socialpsykiatri
3. Vård- och omsorgsnämnden godkänner upphandling/inköp av systemstöd inklusive utbildning och driftskostnader för administrering av utbetalningar till deltagare

### Sammanfattning

Socialstyrelsen har sedan 2018 haft i uppdrag av regeringen att betala ut statsbidrag till kommunerna i syfte att införa eller höja en låg dagpenning till dem som deltar i daglig verksamhet enligt LSS, lagen om stöd och service till vissa funktionshindrade (habiliteringsersättning). Statsbidrag för habiliteringsersättningen kommer för 2021 att lysas ut under mars 2021.

Vård- och omsorgsnämnden har under 2020 rekviderat och betalat ut habiliteringsersättning till deltagare i daglig verksamhet samt finansierat liknande dagersättning till deltagare i daglig sysselsättning för målgruppen inom socialpsykiatri.

### Beskrivning av ärendet

I vård- och omsorgsförvaltningen deltar idag 112 brukare i daglig verksamhet enligt lagen om stöd och service till vissa funktionshindrade (LSS) och 28 brukare i daglig sysselsättning inom målgruppen socialpsykiatri, Totalt 140 brukare.

Habiliteringsersättningen är inte specifikt reglerad i lagstiftningen Lag om stöd och service till vissa funktionshindrade (LSS), vare sig till belopp eller till kriterier för utbetalning. De enskilda kommunerna bestämmer själva om habiliteringsersättning ska utbetalas och om ersättningsnivån.

Habiliteringsersättningen syftar till att stimulera den enskilde att delta i verksamheten. Ersättningen är inte en ersättning för utfört arbete. Av

förarbetena till lagen om stöd och service till vissa funktionshindrade förordas att huvudmannen betalar ut någon form av ersättning till den enskilde för medverkan i daglig verksamhet (Prop. 1992/93:159 s. 90), (Socialstyrelsen).

Socialstyrelsen har sedan 2018 haft i uppdrag av regeringen att betala ut statsbidrag till kommunerna i syfte att införa eller höja en låg dagpenning till dem som deltar i daglig verksamhet enligt lagen om stöd och service till vissa funktionshindrade (habiliteringsersättning).

Vård- och omsorgsnämnden har under 2020 rekvirerat och betalat ut habiliteringsersättning till deltagare i daglig verksamhet samt finansierat liknande dagersättning till deltagare i daglig sysselsättning för målgruppen inom socialpsykiatri.

Utbrottet av covid-19 har medfört att personer som deltar i daglig verksamhet har varit hindrade att delta i verksamheten. Förvaltningen har med anledning av risken för smitta inte haft möjlighet att erbjuda daglig verksamhet eller inte kunnat erbjuda verksamheten i den omfattning som normalt bedrivs.

För att bemöta detta ändrades villkoren för statsbidraget vilket innebar att bidraget fick användas till att betala ut dagpenning även om ingen verksamhet kunde erbjudas eller att de som annars skulle delta i daglig verksamhet enligt LSS inte kunde närvara på grund av smittorisk. Totalt fick Ludvika kommun 1 519 129 kr i statsbidrag för 2020.

Statsbidrag för habiliteringsersättning kommer för 2021 att lysas ut under mars 2021.

## **Ekonomiska konsekvenser**

Statsbidrag kommer rekvireras för habiliteringsersättning till deltagare på daglig verksamhet enligt LSS.

Beräknad kostnad för utbetalning av liknande ersättning till deltagare i daglig sysselsättning för målgruppen inom socialpsykiatri ca 129 tkr.

Utöver kostnaden för ersättning till deltagare på daglig sysselsättning tillkommer behovet av inköp av systemstöd 90 tkr inkl utbildning och månadskostnad ca 2 tkr för administration i samband med utbetalning till samtliga deltagare.

Eva Björslund  
Förvaltningschef

Cecilia Vestergaard  
Verksamhetschef

### **Beslut skickas till**

Berörd ekonomiadministratör  
Verksamhetschef LSS/socialpsykiatri  
Berörd enhetschef LSS  
Berörd enhetschef Socialpsykiatri



Vård- och omsorgsförvaltningen

## Handlingar ej klara



Vård- och omsorgsnämnden

## Yttrande - Folkhälsostategi

### Förvaltningens förslag till beslut

Vård- och omsorgsnämnden lämnar nedanstående tjänsteskrivelse, daterad 20 januari 2021, som yttrande till Kultur- och samhällsutvecklingsnämnden

### Sammanfattning

Samhällsbyggnadsnämnden beslutade 2020-12-16 § 116 att skicka förslaget till ny folkhälsostategi för Ludvika kommun, daterad 2020-09-30, på remiss till kommunens samtliga nämnder, helägda bolag och politiska gruppledare för yttrande innan beslut. Remisstid till och med den 21 mars.

Folkhälsostategin ska vara vägledande för samtliga nämnder och kommunala verksamheter och ge inriktning för Ludvika kommuns folkhälsoarbete.

### Beskrivning av ärendet

Vård- och omsorgsförvaltningen har i tjänstemannayttrande till samhällsbyggnadsnämnden, daterad 20 augusti 2020, inför revidering av folkhälsostategin inte lämnat några specifika synpunkter på förslaget.

De i strategin föreslagna målen som stämmer mot Vård- och omsorgsförvaltningens uppdrag är gemensamma eller likvärdiga med de mål som finns i såväl Socialtjänstlag, Lagen om stöd och service till vissa funktionshindrade, Hälso- och sjukvårdslagen samt Livsmedelslagstiftningen varför nämnden ställer sig positiv till strategin.

Vård- och omsorgsnämnden har därför inga ytterligare synpunkter på strategins innehåll eller dess utformning.

### Ekonomiska konsekvenser

Förvaltningens förslag till beslut medför inte några kostnader

Eva Björslund  
Förvaltningschef

Lina Ekdahl Holmström  
Ledningsstöd

**Bilagor**

1. Folkhälsostrategi, daterad 30 september 2020

**Beslut skickas till**

Kultur- och samhällsutvecklingsnämnden  
Akt

## Remiss Folkhälsostrategi Ludvika kommun

### Beslut

Samhällsbyggnadsnämnden godkänner att förslaget till folkhälsostrategi (daterad 2020-09-30) för Ludvika kommun skickas ut på remiss. Till kommunens samtliga nämnder, helägda bolag och politiska gruppledare för yttrande innan beslut. Remisstid till och med den 21 mars 2021.

### Beskrivning av ärendet

Kommunfullmäktige antog det nuvarande hälsopolitiska programmet den 26 november 2009 § 205. Riksdagen beslutade i juni 2018 om ett omformulerat övergripande folkhälsomål och en reviderad målstruktur för folkhälsopolitiken. Syftet är att skapa en långsiktig och förebyggande struktur för en mer jämlik hälsa i hela befolkningen och som underlättar folkhälsoarbetet på samtliga samhällsnivåer. Målet är att skapa samhälleliga förutsättningar för en god och jämlik hälsa i hela befolkningen och sluta de påverkbara hälsoklyftorna inom en generation.

På grund av den förnyade nationella folkhälsopolitiken bedömde samhällsbyggnadsförvaltningen att det nuvarande styrdokumentet behövde revideras. Samhällsbyggnadsförvaltningen har tagit fram ett förslag till ny folkhälsostrategi som förvaltningen föreslår ersätter det nuvarande hälsopolitiska programmet.

Förslag till folkhälsostrategi skickades på tjänstemannaremiss med sluttid satt till den 31 augusti 2020. Yttranden inkom från vård- och omsorgsförvaltningen SKPF-pensionärsförbund som inte hade något att erinra. Länsstyrelsen Dalarnas yttrande medförde ingen revidering av förslaget. Kommunstyrelsens förvaltning inkom med redaktionella synpunkter. Folkhälsostrategi har reviderats utifrån dessa.

Folkhälsostrategin ska: *"Övergripande bidra till att skapa förutsättningar för en god och jämlik hälsa för befolkningen i Ludvika kommun"*.

### Ekonomiska konsekvenser

Förvaltningens förslag till beslut medför inte några kostnader.

**Beslutsunderlag**

1. Tjänsteskrivelse från samhällsbyggnadsförvaltningen daterad den 26 oktober 2020.
2. Folkhälsostrategi 2020-09-30.
3. Samhällsbyggnadsnämndens arbetsutskott den 2 december 2020 § 89.

---

**Beslut skickas till**

Folkhälsostrateg, för handläggning  
Planeringschef, för kännedom  
Förvaltningschef, för kännedom  
Akten

# Folkhälsostrategi

Dokumentnamn Folkhälsostrategi		Dokumenttyp Strategi	Omfattning [Skriv text här]
Dokumentägare Förvaltningschef samhällsbyggnads- förvaltningen	Dokumentansvarig Planeringschef	Publicering Kommunala författningssamlingen	
Författningsstöd [Skriv text här]			

Beslutad [Skriv datum här]	Bör revideras senast [Skriv datum här]	Beslutsinstans [Skriv text här]	Diarienummer [Skriv text här]
Beslutade revideringar [Skriv datum och §]	Vad revideringen avsett [Skriv text här]		Diarienummer vid revideringen [Skriv text här]

## Styrdokumentstyper i Ludvika kommun

Utöver styrdokumentstyperna nedan finns det i Ludvika kommun lagbundna styrdokument som inte följer denna terminologi. Namn och beslutsinstans för de styrdokument som styrs istället av gällande lagstiftning.

Dokumenttyp	Definition	Beslutas av	Giltighet	Uppföljning
Policy	Anger kommunens förhållningssätt till något. Långsiktig och övergripande.	Kommunfullmäktige	Tillsvidare	Minst en gång per mandatperiod
Strategi	Hjälper att göra vägval och prioriteringar. Kan innehålla mål och uppdrag.	Kommunstyrelsen eller respektive nämnd	Tillsvidare	Minst en gång per mandatperiod
Riktlinjer	Innehåller konkreta beskrivningar av vad som ska göras och hur det ska göras.	Kommunstyrelsen eller respektive nämnd	Tillsvidare eller beslutad period	Minst en gång per mandatperiod eller då riktlinjen upphör att gälla
Regler	Ska vara konkreta och sätta tydliga gränser.	Fullmäktige, kommunstyrelsen eller respektive nämnd	Tillsvidare eller beslutad period.	Minst en gång per mandatperiod eller då reglerna upphör att gälla

## Innehåll

<b>Styrdokumentstyper i Ludvika kommun .....</b>	<b>2</b>
<b>1 Inledning .....</b>	<b>4</b>
1.1 Syfte och mål .....	4
1.2 Vision.....	4
<b>2 Prioriterade områden och mål med folkhälsoarbetet .....</b>	<b>4</b>
2.1 Det tidiga livets villkor .....	5
2.2 Ekonomiska och sociala förutsättningar .....	6
2.3 Livsmiljö .....	6
<b>3 Uppföljning och mätbara indikatorer .....</b>	<b>7</b>

## 1 Inledning

Folkhälsoarbetet är ett systematiskt och långsiktigt arbete för att stärka och utveckla villkor som främjar hälsa, förebygger ohälsa och ger stöd för individer att kunna göra hälsosamma val.

Hälsan hos befolkningen i Ludvika kommun är relativt god, men det finns betydande olikheter i hälsa utifrån bland annat, kön och ålder. (Årsrapport 2020, Folkhälsomyndigheten) Såväl lokalt som på nationell nivå finns genomgående systematiska skillnader i hälsa mellan grupper. En individs hälsa påverkas av genetiska, sociala och ekonomiska faktorer samt individuella levnadsvanor och beteenden. En god folkhälsa handlar om att hälsan ska vara så god som möjligt och så jämlikt fördelad som möjligt. Regeringen har ett långsiktigt mål om att sluta de påverkbara hälsoklyftorna inom en generation. För att uppnå denna ambition måste jämlikhets- och jämställdhetsperspektivet tydliggöras och genomsyra folkhälsoarbetet på alla nivåer. (Hälsa och livsvillkor, Folkhälsomyndigheten)

### 1.1 Syfte och mål

Folkhälsostrategins intentioner och prioriteringar ska bidra till att förbättra samhällsstrukturer och livsvillkor för medborgare och stödja individer till goda levnadsvanor för ökad hälsa. Folkhälsoarbetets främjande insatser ska bidra till att nå de för kommunen övergripande strategiska målen för barn och unga, arbete och näringsliv samt livsmiljö. Och bidra till att minska och motverka hälsoskillnader i och mellan grupper.

### 1.2 Vision

God och jämlik hälsa hos befolkningen är en nyckelfaktor för ett framgångsrikt samhälle och en livskraftig ekonomi. Folkhälsoarbetet i Ludvika kommun bör aktivt främja en god folkhälsa och medverka till att skillnaderna i samhället inte blir för stora.

Ludvika Kommun bör verka för och bidra till en god hälsa under alla livets skeden. Den övergripande visionen tar sin utgångspunkt i det nationella folkhälsomålet:

*”Övergripande bidra till att skapa förutsättningar för en god och jämlik hälsa för befolkningen i Ludvika kommun.”*

## 2 Prioriterade områden och mål med folkhälsoarbetet

Invånare, oavsett bakgrund eller livssituation, bör ges förutsättningar för en god och jämlik hälsa i vår kommun.

Med utgångspunkt för lokala behov och förutsättningar samt de för kommunen övergripande målen, pekar folkhälsostrategin ut några prioriterade målgrupper och utvecklingsområden för folkhälsoarbetet, dessa är: **föräldrar och äldre.**



Prioriteringarna har tagits fram genom analyser av tillgänglig data och kunskapsunderlag framtagna av främst folkhälsomyndigheten.

## 2.1 Det tidiga livets villkor

En bra start i livet handlar om att barn ges goda förutsättningar för sin språkliga, kognitiva, sociala, fysiska och emotionella utveckling. Det är under de första levnadsåren som grundläggande färdigheter ska byggas. Att barn får en bra start i livet med goda uppväxtvillkor är centralt. Det betyder i en vidare mening att det också är grunden för hela samhällets utveckling.

Barnkonventionen är bestämmelser om barns rättigheter och är ett kraftfullt verktyg för folkhälsoarbetet. Sedan den 1 januari 2020 är barnkonventionen lag i Sverige.

**Folkhälsoarbetet verkar för att barn och unga har tillgång till inflytande och välfärd.** Barnets rättigheter och inflytande bör beaktas vid avvägningar och bedömningar som görs i beslutsprocesser. Att barn och unga ses som en resurs i samhället skapar förutsättningar för en långsiktig hållbar utveckling.

**Mål:** Ökat antal barn- och ungdomsdialoger

**Folkhälsoarbetet verkar för samverkansformer där barns bästa sätts i centrum,** såsom familjecentral, ungdomsmottagning, samtalsmottagning barn och unga, barnhälsoteam i samverkan med Region Dalarna. Barn- och elevhälsa inom förskola, skola och gymnasium. Barn kan inte välja den miljö de växer upp i och är extra känsliga för yttre påverkan.

De långsiktiga effekterna av förebyggande insatser för att skapa goda livsvillkor, fysisk och psykisk hälsa och levnadsvanor kan av denna anledning vara särskilt stora om de sätts in tidigt i livet.

**Mål:** Ökad fysisk och psykisk hälsa

**Folkhälsoarbetet verkar för en trygg och utvecklande uppväxtmiljö** genom att erbjuda utvecklande lek- och fritidsmiljöer, trygga trafikmiljöer, samt genom förbättringsarbete skapa gemenskap och trygghet i skolan och på fritiden. Folkhälsoarbetet ska också främja barns fysiska, psykiska och sociala förmågor och öka möjligheten till att vara fysiskt aktiv.

**Mål:** Fler fysiskt aktiva barn och unga

**Folkhälsoarbetet verkar för att föräldrar får stöd** genom hela föräldraskapet utifrån barns och föräldrars olika behov. Föräldrarna är de viktigaste personerna med störst möjlighet att påverka sina barns framtid. Föräldrar har stor inverkan på barnens fysiska och psykiska hälsa, sociala kompetens, hur de klarar sin skolgång och vilka levnadsvanor de får som vuxna. Föräldrarna är den viktigaste hälsofrämjande resursen för barnet. Ludvika kommun erbjuder föräldrar till barn 0-18 år stöd i föräldraskapet.

**Mål:** Ökad fysisk och psykisk hälsa

**Folkhälsoarbetet motverkar och förebygger, alkohol, narkotika, dopning, tobak, (ANDT)** genom insatser för att skydda barn mot eget och andras

skadliga bruk. Arbetet omfattar både att skydda det ofödda barnet från att exponeras för ANDT och att skydda barn från negativa konsekvenser av att växa upp i familjer där ena eller båda föräldrarna har sänkt förmåga att ge barnen trygghet och omvårdnad till följd av missbruks- eller beroendeproblem.

**Mål:** Skydda barn och unga mot eget och andras skadliga bruk av alkohol, narkotika, doping, tobak.

## 2.2 Ekonomiska och sociala förutsättningar

### Utbildning, individers resurser och kompetens

Att utveckla människors resurser och tillvarata kompetenser är centralt för att ge människor möjlighet till egen försörjning och möta behovet på arbetsmarknaden. Det finns ett starkt samband mellan utbildningsnivå och hälsa.

**Folkhälsoarbetet ska verka för** god utbildning, ett gott arbete och en rimlig försörjning. Människors sysselsättning och ekonomiska trygghet spelar stor roll för en god och jämlik hälsa.

**Mål:** Ökad andel med egen försörjning

## 2.3 Livsmiljö

Boende och närmiljö är två centrala områden för att uppnå jämlik hälsa. En sund, trygg och trivsamt boendemiljö är ett grundläggande mänskligt behov. Att känna sig trygg i sitt boende har också stor betydelse för viljan och lusten att vistas utomhus i närområdet.

Samhällsplanering handlar främst om vår närmiljö, den fysiska utformningen och dess möjlighet att främja hälsa. Kommunen kan skapa stödande miljöer som uppmuntrar människor i alla åldrar till att vara fysiskt aktiva och stärka förutsättningarna för sociala relationer. De sociala egenskaperna som de boendes tillit till varandra och deras sociala deltagande, grad av social integration samt möjlighet att påverka sin situation och levnadsvanor.

**Folkhälsoarbetet ska verka för** goda boendemiljöer och skapa miljöer som underlättar och främjar goda levnadsvanor såsom fysisk aktivitet och rekreation. T.ex. genom att skapa och bevara parker och grönområden, men också ge tillgång till områden för fysisk aktivitet.

**Mål:** Ökad andel fysiskt aktiva vuxna

**Folkhälsoarbetet ska verka för** att ge befolkningen möjlighet att påverka sin närmiljö genom medborgardialoger och forum för delaktighet. Dessa ska vara utformade och anpassade för att ge alla i befolkningen möjlighet att påverka och vara delaktiga.

**Mål:** Ökat antal medborgardialoger

**Folkhälsoarbetet ska verka för** att öka trivsel och trygghet genom att medverka i kartläggningar av de platser som upplevs otrygga samt genom att

bidra med folkhälsoperspektiv i trygghetsvandringar och trygghetsskapande åtgärder.

**Mål:** Ökad upplevd trygghet för individer i närområden såväl som i Ludvika kommun i stort.

**Folkhälsoarbetet ska verka för** stimulerande närmiljöer, tillgänglig infrastruktur och samhällsservice, tillgång till mötesplatser och platser för kultur för att stimulera social sammanhållning och god hälsa.

**Mål:** Ökad psykosocial hälsa och tillit till samhället

**Folkhälsoarbetet ska verka för och främja goda levnadsvanor genom** samverkan med kommunens kostorganisation för att måltider inom vård, skola och omsorg ska vara näringsriktiga, hälsosamma, hållbara, säkra och bidra till en ökad livskvalitet.

**Mål:** Ökad andel med goda levnadsvanor

**Folkhälsoarbetet ska verka för god psykisk hälsa och motverka psykisk ohälsa** genom att samverka med berörda samhällsaktörer för att öka kunskapen och motverka utanförskap och stigmatisering hos drabbade och deras anhöriga samt familjer.

**Mål:** Ökad psykisk hälsa i alla åldrar

**Folkhälsoarbetet ska verka för hälsosamt åldrande** med insatser som främjar och bevarar hälsa och god livskvalitet för äldre. Trygghet i boende och närmiljön ger möjlighet till ett aktivt liv och utevistelser för rekreation och fysisk aktivitet. Bidra till en god infrastruktur och samhällsplanering för egenmakt och självständighet. Stöd och kunskap för att förebygga fallskador i bostaden. Motverka psykisk ohälsa bland äldre genom insatser i samverkan med kommunen såväl som med hälso- och sjukvården. Främja goda kostvanor för goda levnadsvanor genom hela livet.

**Mål:** Ökad andel fysiskt aktiva med goda levnadsvanor

### 3 Uppföljning och mätbara indikatorer

Uppföljning sker genom att följa indikatorer och nyckeltal i tillgänglig statistik och via databaser på nationell och regional nivå. Främst används underlag från folkhälsomyndighetens nationella enkät ”Hälsa på lika villkor” Samt årliga rapporter från folkhälsomyndigheten; ”Folkhälsans utveckling”.

Vård- och omsorgsnämnden

## Sjukfrånvaro januari – december år 2020

### Förvaltningens förslag till beslut

Vård- och omsorgsnämnden godkänner uppföljningen av sjukfrånvaron för januari – december år 2020

### Beskrivning av ärendet

Redovisningen av sjukfrånvaron för personal inom vård- och omsorgsförvaltningen redovisas genom procent av sjukfrånvarotimmar av arbetad tid. Sjukfrånvaron redovisas från personalsystemet efter avslutad månad och jämförs med sjukfrånvaron motsvarande månad 2019

Eva Björslund  
Förvaltningschef

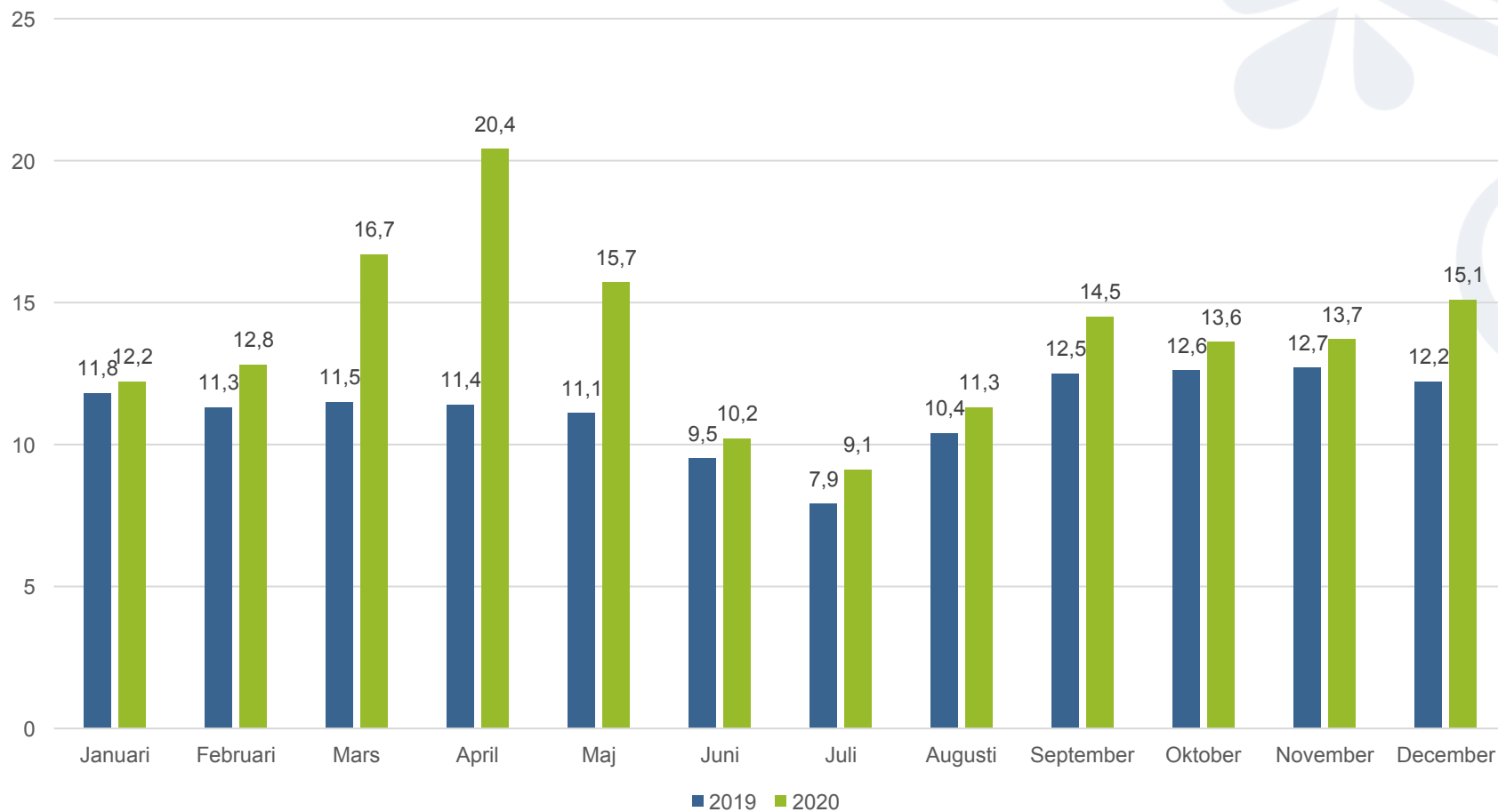
### Bilagor

1. Diagram för sjukfrånvaro januari – december 2020

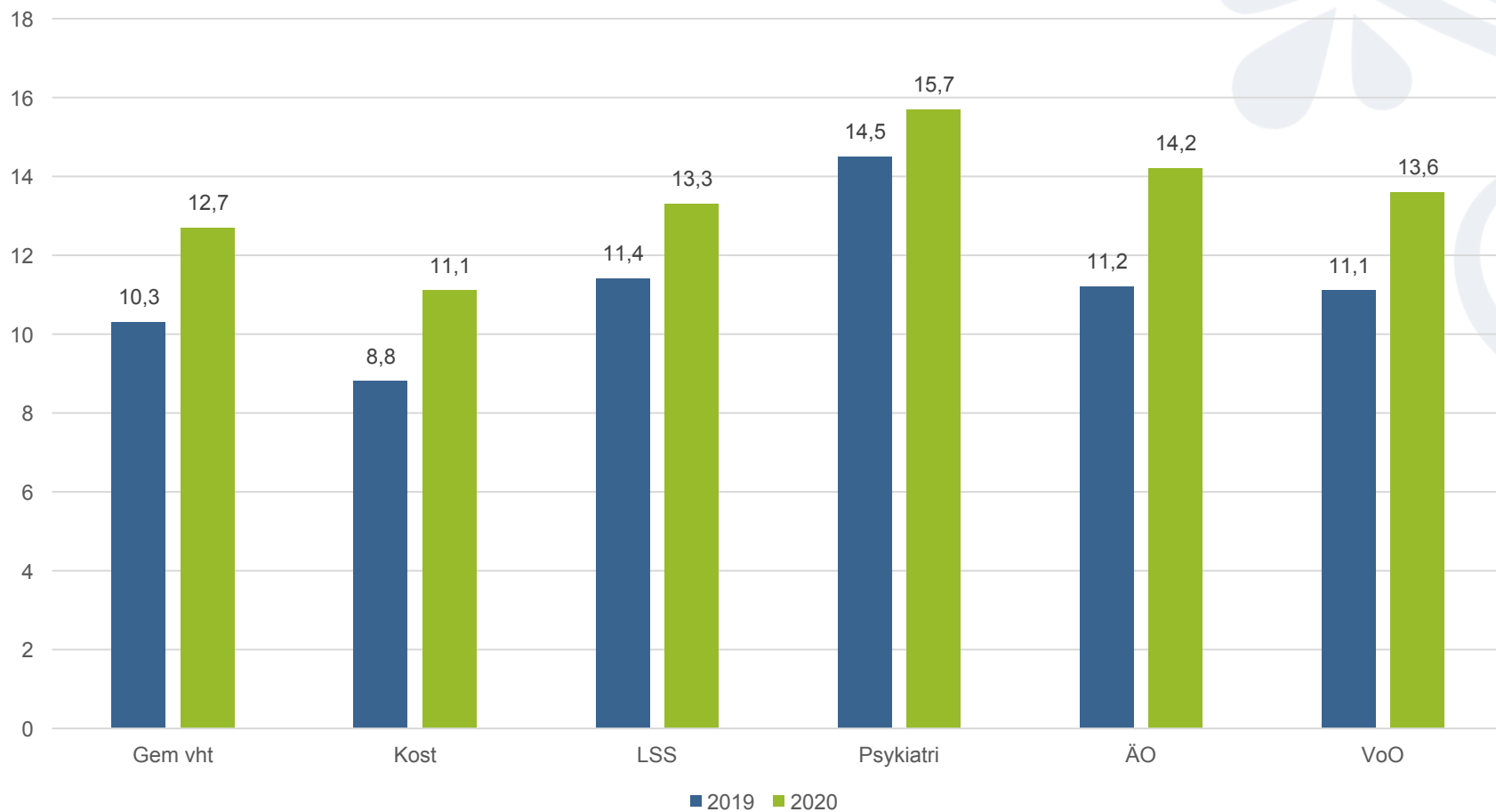
### Beslut skickas till

Ledningsgruppen , för kännedom  
Akt

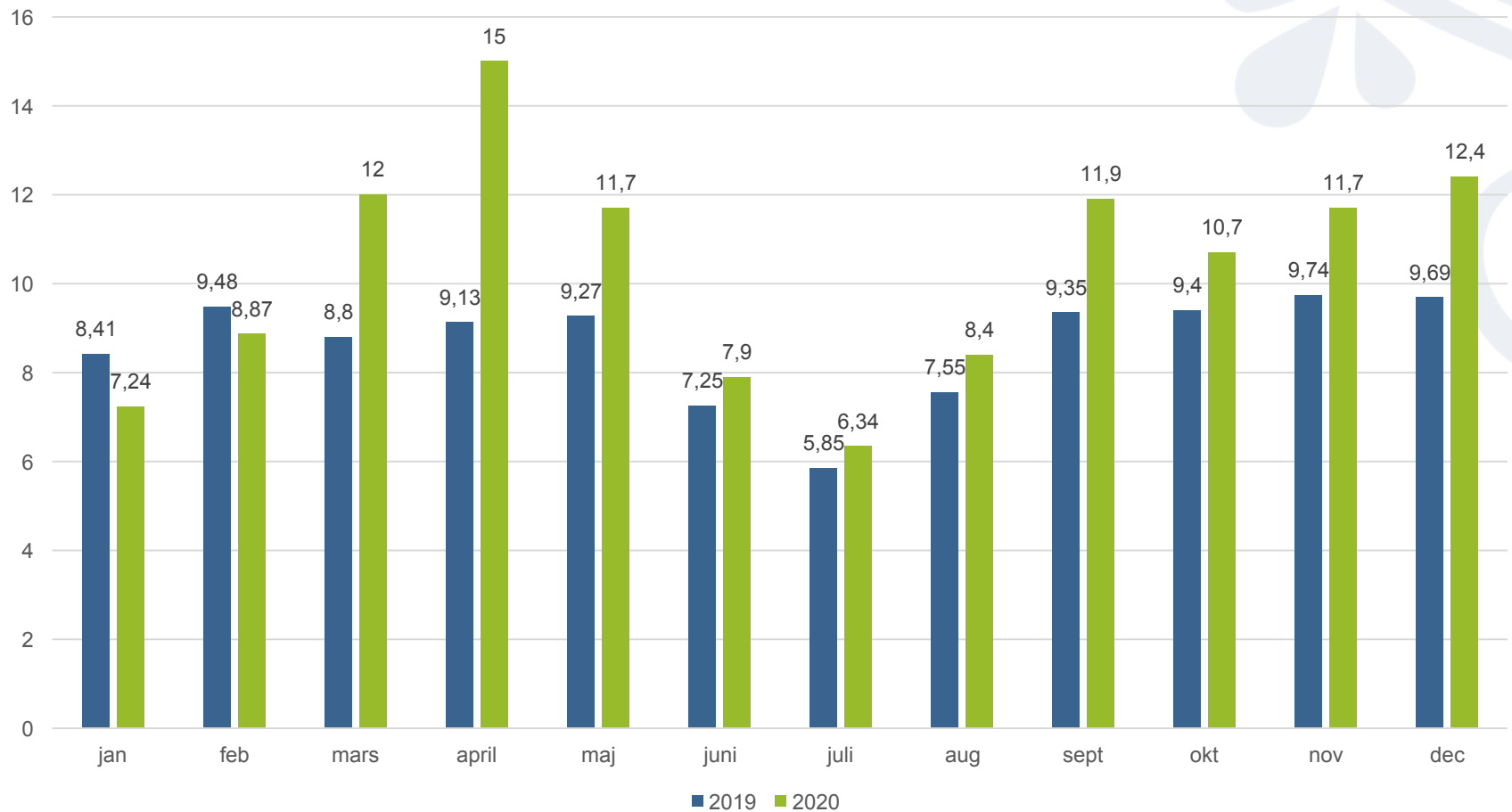
# Sjukfrånvarostatistik VoO 2019-2020



# Sjukfrånvarostatistik VoO 2019 2020



# Sjukfrånvarostatistik Ludvika kommun 2019-2020



Cathrine Flodström Backlund,  
cathrine.flodstrom@ludvika.se

Vård- och omsorgsnämnden

## Vård- och omsorgsnämndens rapport angående antal beslut om bistånd som inte har verkställts till och med 31 januari 2021

### Förvaltningens förslag till beslut

1. Vård- och omsorgsnämnden tar del av och godkänner förvaltningens rapport och översänder rapporten till kommunfullmäktige för kännedom.

### Beskrivning av ärendet

Sedan den 1 juli 2006 gäller bestämmelser i socialtjänstlagen och lagen om stöd och service, LSS, vilket syftar till att stärka rättssäkerheten för den enskilda som beviljats bistånd. Bestämmelserna avser:

- Rapporteringsskyldighet när en kommun inte verkställer sitt eget gynnande beslut om bistånd till Inspektionen för vård och omsorg, IVO.
- Särskild avgift (sanktionsavgift) när en kommun inte verkställer sitt eget gynnande beslut inom skälig tid (3 månader).
- Utökade möjligheter för kommunala revisorer att granska ärenden som rör myndighetsutövning mot enskild, när det gäller hur vård- och omsorgsnämnden verkställer sina egna gynnande beslut.
- Ansvarig nämnd och kommunfullmäktige ska underrättas om antal gynnande beslut som inte verkställs inom skälig tid.

Varje kvartal rapporterar vård- och omsorgsförvaltningen till IVO vilka gynnande beslut som inte verkställts inom skälig tid.

Varje månad lämnas statistikrapport till vård- och omsorgsnämnden och kommunfullmäktige över hur många gynnande beslut som inte har verkställts inom tre månader.



Statistikrapporten beskriver vilken typ av bistånd som besluten gäller, antal beslut som inte verkställts inom tre månader samt hur lång tid det har gått från dagen för respektive beslut. Rapporteringen sker en gång varje månad och upprepas till dess att beslutet är verkställt. Ett beslut är verkställt när den enskilde tillhandahålls den beviljade insatsen.

Denna rapport avser de uppgifter som fanns tillgängliga den 31 januari 2021.

### Statistikrapport den 31 januari 2021

Antal beslut som inte har verkställts inom tre månader. Andel kvinnor respektive män och antal av dessa som tackat nej till erbjudande.

Antal beslut	Varav kvinnor	Varav män	Antal som tackat nej till erbjudande
5	2	3	5

Vilken typ av bistånd som inte verkställts inom tre månader.

Beslut om	Antal
Äldreboende - servicelägenhet	1
LSS – gruppboende	2
Socialpsykiatri - servicelägenhet	1
Äldreboende- demens	1

Antal dagar från dagen för respektive beslut till rapporteringstillfälle samt orsak till beslut som inte verkställts.

<b>Beslut om</b>	<b>Besluts- datum</b>	<b>Antal dagar</b>	<b>Kvinna eller man</b>	<b>Tackat nej till erbjuden plats (1) Resursbrist (2) Annat (3)</b>
LSS – gruppbostad	2020-01-14	383	M	1
Äldreboende - servicelägenhet	2020-02-04	362	M	1
LSS – gruppbostad	2020-02-17	349	M	1
Socialpsykiatri - servicelägenhet	2020-07-04	211	K	1
Äldreboende – demens	2020-07-12	203	K	1

Eva Björslund  
Förvaltningschef

Cathrine Flodström Backlund  
Verksamhetscontroller

**Beslut skickas till**  
Kommunfullmäktige



LUDVIKA  
KOMMUN

Vård- och omsorgsförvaltningen

## Information från förvaltningen

---

Ludvika kommun

Postadress  
771 82 Ludvika

Hemsida  
[www.ludvika.se](http://www.ludvika.se)

Besöksadress  
Biskopsvägen 10  
771 51 Ludvika

E-post  
[vard.omsorg@ludvika.se](mailto:vard.omsorg@ludvika.se)

Telefon  
0240-860 00

Fax  
0240-868 99

Bankgiro  
467-5088

Organisationsnr  
212000-2270

PlusGiro  
12 45 30-7



## Information från nämndens ordförande

Vård- och omsorgsförvaltningen  
Åsa Engberg, 0240- 86685  
asa.engberg@ludvika.se

## Redovisas på nämnden

Ärendet redovisas på nämnden.

Vård- och omsorgsförvaltningen  
Åsa Engberg, 0240- 86685  
asa.engberg@ludvika.se

## Redovisas på nämnden

Ärendet redovisas på nämnden.