

Social- och utbildningsnämnden
Rita ÖsterholmSocial- och utbildningsnämndens ledamöter
Ersättare för kännedom**Social- och utbildningsnämnden****Tid:** Onsdagen den 8 maj 2019, kl. 14:00**Gruppmöte kl 13:00–14:00** (KD,M,S i stora konf rummet.
C,V i lilla rum 1, SD i lilla rum 2)**Plats:** SUF:s kansli, Östra Storg 29, stora konf rummet plan 1

Ärenden	Dnr
1 Val av justerande	
2 Anmälan av extra ärenden	
3 Budgetuppföljning mars 2019	2019/70
4 Budget 2020 - Muntlig information	2019/173
5 Synpunkter och klagomål kvartal 1 2019, social välfärd - Rapport	2019/202
6 Verksamhetsplan social välfärd 2019	2019/201
7 Svar på frågor om verksamheten	
8 Sjukfrånvarostatistik - Muntlig information	2019/69
9 Yttrande över motion Gör Ludvika till en giftfri kommun	2019/181
10 Yttrande över motion En ingång till kommunen med Ambulerande kommunkontor	2019/182
11 Förskolekön hösten 2019 - Rapport	2018/782
12 Resultatuppföljning skola: Avstämning mittermin våren 2019	2018/781
13 Inskrivna elever och faktisk närvaro på fritidshemmen	2019/139
14 Kontaktpolitikerbesök i undervisningsverksamheten	2018/707
15 Redovisning av delegationsbeslut	
16 Redovisning av meddelanden	

Håkan Frank
ordförande

Rita Österholm
Nämndsekreterare
rita.osterholm@ludvika.se
tfn 0240-861 74

Pressinformation direkt efter nämndsmötet, ca kl 16:30, Östra
Storgatan 29, plan 1.



LUDVIKA
KOMMUN

Anteckningar

2019-04-24

Social- och utbildningsnämndens arbetsutskott

§ 33

Dnr 2019/70 - 04

Budgetuppföljning mars 2019

Arbetsutskottets förslag till beslut

Social- och utbildningsnämnden godkänner redovisningen av uppföljningen per mars 2019.

Beskrivning av ärendet

I tjänsteskrivelsen från förvaltningen presenteras uppföljning och prognos över förväntat ekonomiskt utfall för 2019.

Prognosen för område Utbildning pekar på ett överskridande drygt 400 tkr jämfört med budget om 450 000 tkr emedan Social Velfärds prognos indikerar ett överskridande med 29 900 tkr mot budget om 137 900 tkr. En kortfattad redovisning av större utfalls- och prognosavvikelser jämfört med periodens budget för de två områdena framgår av tjänsteskrivelsen.

Beslutsunderlag

1. Tjänsteskrivelse från förvaltningen daterad den 23 april 2019.

Beslut skickas till

Social- och utbildningsnämnden

Social- och utbildningsnämnden

Budgetuppföljning mars 2019

Förvaltningens förslag till beslut

Social- och utbildningsnämnden godkänner redovisningen av uppföljningen per mars 2019.

Beskrivning av ärendet

Nedan presenteras uppföljning och prognos över förväntat ekonomiskt utfall för 2019.

Prognosen för område Utbildning pekar på ett överskridande drygt 400 tkr jämfört med budget om 450 000 tkr emedan Social Vårldärs prognos indikerar ett överskridande med 29 900 tkr mot budget om 137 900 tkr. En kortfattad redovisning av större utfalls- och prognosavvikelser jämfört med periodens budget för de två områdena följer nedan.

Social- och utbildningsförvaltningen område Utbildning, utfall jan-mar 2019 samt prognos, tkr

SoU Utbildning	Årsbudget 2019	Januari-mars 2019					
		Periodens Budget	Periodens Utfall	Avvikelse	Prognos	Jmf fg prognos	Avvikelse prognos jmf budget
Administration	42 196	10 348	9 151	1 197	42 580	43 231	-384
Förskola	155 212	33 565	36 211	-2 646	155 625	155 668	-413
Grundskola	252 592	58 493	69 994	-11 501	252 238	251 684	354
TOTALT	450 000	102 406	115 356	-12 950	450 443	450 583	-443

Den totala ramen för **SoU Utbildning** uppgår till 450 000 tkr, vars verksamheter indelats i olika grupper enligt ovan.

Verksamhetsgrupp **Administration** visar för perioden ett **underskridande mot budget om 1 197 tkr**. Nära 1 000 tkr av periodavvikelsen härrör från fortbildningsbudgeten, där ca 500 tkr i statsbidrag blivit utbetalat en månad tidigare än förväntat, och återstående 500 tkr i avvikelse beror på statsbidragsintäkter som inte tagits med i budget och där medföljande kostnader uppkommer först senare under året. Övriga riktade statsbidrag visar en positiv periodavvikelse om drygt 250 tkr och härleds till att lönedelar som ska belasta statsbidrag för personalförstärkningar inom elevhälsan inte har konterats rätt ännu, samtidigt visar nämndsverksamheten en negativ periodavvikelse om 60 tkr. **Prognosen visar på ett överskridande om knappt 400 tkr jämfört med budget**, där drygt 200 tkr härleds till ett kostnadsöverdrag för nämndsverksamheten om utvecklingen under årets inledande månader håller i sig. Kvarvarande knappa 200 tkr i prognosöverskridandet beror på att vissa skolor och förskolor inom ramen för de totalt fördelade medlen enhetsvis väljer att

prioritera förstärkningar på ledningsnivå utöver de administrationsmedel som fördelas lika över alla enheter genom barn- och elevpeng.

Verksamhetsgrupp **Förskola** visar ett **överskridande mot periodens budget om 2 646 tkr**. Periodens personalskultsförändring står dock för drygt 1 900 tkr av avvikelsen, och är inte medräknad i budget då den även om den fluktuerar under året, ska sluta mer eller mindre på netto noll över helåret sett. Kvarvarande periodavvikelse beror på inköp av inventarier till nya förskoleavdelningar (Marnäs) som för närvarande bokas på driftsbudgeten men som kommer föras över mot investeringsbudgeten i samband med inköpen till respektive avdelningar är genomförda i sin helhet. **Periodens prognos visar dock på ett förväntat överskridande gentemot budget om drygt 400 tkr**, där den tydligaste avvikelsen är att några förskoleenheter dels anger att vårens tilldelning för särskilt stöd inte fullt täcker behoven, dels att liggande personalkostnadsprognoser inte fullt täcks av de förväntade intäkter som volymprognozen verkar ge för stunden. För samtliga enheter som signalerar svårigheter att nå budget i balans är åtgärdsplaner under upprättande i samråd mellan berörda förskolechefer och verksamhetschef förskola.

Verksamhetsgrupp **Grundskola** uppvisar i perioden ett **överskridande gentemot budget om 11 501 tkr**. Även här står periodens personalskultsförändring för en mycket stor del av avvikelsen, inte mindre än drygt 7 800 tkr. Kvarvarande avvikelse om 3 700 tkr beror på att ett antal poster för inventarieinköp för Solviksskolan för närvarande belastar driftbudgeten i väntan på att omföras till investeringskonton. **Prognosen visar ett underskridande om drygt 300 tkr jämfört med budget**, vilket bl a är en följd av att några skolenheter valt att omfördela medel inom sin totala ram till att göra förstärkningar på ledningsnivå.

Nedan presenteras den sedvanliga tabellen för enhetsvisa prognosavvikelser.

		Prognosavvikelse feb-19	Prognosavvikelse mar-19	Kommentarer avvikelse
Grundskole- och särskoleen.	Särskolan	0	0	
	Kyrk 4-6	0	100	Överskott inom medel för flerspråkighet.
	Kyrk 7-9	0	0	
	Vasa F-3	0	0	
	Junib F-6	-100	0	
	Solvik F-6	0	0	
	Sörvik F-6	0	0	
	Frberg F-9	0	0	
	Håksb F-6	0	-200	Elevpeng för VT täcker ej semesterlöner.
	Lorensb 7-9	0	0	
	Lorensb 4-6	0	0	
	Lorensb F-3	0	0	
	Knutsbo F-4	-200	0	
	Blötberget F-6	100	300	Vakans rektorstjänst VT; positiv volymprognos.
	Park F-6	0	0	
	Sunnansjö F-6	0	0	
Nyhammar F-6	0	0		
Skolor totalt		-200	200	

		Prognosavvikelse feb-19	Prognosavvikelse mar-19	Kommentarer avvikelse
Förskoleen.	Magneten	-100	0	
	Björkås	0	0	
	Lärkan	0	0	
	Pluto	0	0	
	Stensveden	100	0	
	Håksberg	0	0	
	Sörvik	-100	0	
	Villgott, öppen fsk	0	0	
	Biskopsnäset	0	0	
	Hillängen	0	0	
	Nyhammar	100	200	AMS-bidrag ej budgeterade; vakans specialpedagog.
	Sunnansjö	0	0	
	Lilla Park	0	0	
	Stallbacken	0	0	
	Knutsbo	0	0	
	Högberget	0	-100	Tilläggsbelopp för barn i behov av särskilt stöd täcker ej behov fullt ut. Åtgärdsplan under framtagande.
	Junibacken	0	0	
	Gonäs	0	0	
	Ludvika Gård	0	0	
	Lyckan	0	0	
	Östansbo	-250	-300	Höga vikariekostn jan-mar, barnpeng som ej fullt täcker lönekostn på enhet m hög andel fsklärare. Åtgärdsplan under framtagande.
	Indianberget	0	0	
	Saxdalen	0	200	Positiv volymprognos samt vakans specialpedagog.
Skogsläntan	0	0		
G:a Marnäs	0	-100	Fördröjningar i inskolningar ger minskad barnpeng	
Bäret	0	0		
Solsidan	0	0		
Freden	0	-200	Oväntat hög slutlön personal samt höga vikariekostn. Åtgärdsplan under framtagande.	
Förskolor totalt		-250	-300	
Skola Förskola totalt		-450	-100	

Social- och utbildningsförvaltningen område Social Velfärd, utfall jan-mar 2019 samt prognos, tkr.

SoU Social Velfärd	Årsbudget 2019	Januari-Mars 2019					
		Periodens Budget	Periodens Utfall	Avvikelse	Prognos	Jmf fg prognos	Avvikelse prognos jmf budget
Löner och administration	49 552	11 720	11 305	4 15	49 552	49 552	0
Ekonomiskt bistånd	49 000	12 177	16 612	-4 435	70 000	60 700	-21 000
Insatser	39 348	10 224	12 539	-2 315	54 348	56 348	-15 000
Insatser/nyanlända	0	0	963	-963	1 000	1 000	-1 000
Stödboende	0	0	-26	26	0	0	0
TOTALT	137 900	34 121	41 394	-7 273	174 900	167 600	-37 000
Utgångsläge första prognos per februari							-39 000
Förväntad besparing enligt strukturplanen: Uteblivna kostnader till följd av Ludvikamodellen och övriga åtgärder.							5 500
Förväntad besparing enligt strukturplanen: Uteblivna kostnader till följd av Ludvikamodellen och övriga åtgärder.							3 600
Lämnad prognos per mars							-29 900

Ny tabell i rev gjord 2019-04-25

Den totala ramen för **SoU Social Velfärd** uppgår till 137 900 tkr, vars verksamheter indelats i olika grupper enligt ovan. För perioden visas ett överskridande av budgeten om 7 273 tkr. Prognosen beräknas denna månad till 37 000 tkr över budget vilket är 2 000 tkr bättre än föregående månad. Ludvikamodellen och övriga åtgärder avseende insatser beräknar ge oss uteblivna kostnader om totalt 9 100 tkr och då landar årsprognosen på ett överskridande om 29 900 tkr.

Gällande besparingarna så kan vi se att åtgärderna för ekonomiska biståndet haft viss effekt. Under kvartal 1 så har bidragsmottagandet ökat med 64 nya hushåll netto men vi kan inte se motsvarande ökning av utbetalningarna. Bedömningen är att vi arbetat mer effektivt med rätten till bistånd. För placeringar ser vi uteblivna kostnader för ett antal tilltänkta placeringar kv 1. Vi vet att ett tiotal placeringar är på väg att avslutas, de flesta under juni månad. Samtidigt inväntar vi flera domar enligt LVU som kommer leda till nya placeringar. Ytterligare fördjupning angående placeringskostnader och prognos kommer att ske per sista april.

Verksamhetsområde Löner och Administration visar ett underskridande mot periodens budget om **415 tkr**. Avvikelsen på utfallet kommer sig främst av att vi erhållit ett högre bidrag än beräknat från Socialstyrelsen för bemanning inom verksamheter för barn och unga. Detta bidrag kommer att användas för bemanning och **Prognosen för året beräknas hamna i nivå med budget**. Inför 2019 så har verksamheten sett över organisationen och bl a minskat bemanningen med 2 chefstjänster och en administratör.

Verksamhetsområde Ekonomiskt bistånd visar ett överskridande mot periodens budget om **4 435 tkr**. Avvikelsen kommer sig av att behovet av försörjningsstöd än så länge är större än den tilldelade budgeten. Se tabell nedan:

Ekonomiskt bistånd	Jan	Feb	Mar	Apr	Maj	Jun	Jul	Aug	Sep	Okt	Nov	Dec	Årsbudget	Utfall jan-mar
Nettobudget 2019 (tkr)	4 059	4 059	4 059	4 059	4 059	4 059	4 059	4 059	4 059	4 059	4 059	4 351	49 000	12 177
Utfall kostnader	6 374	5 898	6 070	0	0	0	0	0	0	0	0	0		18 342
Utfall intäkter	-107	-1 050	-572	0	0	0	0	0	0	0	0	0		-1 730
Netto utfall	6 267	4 848	5 498	0	0	0	0	0	0	0	0	0		16 612
Budgetöverskridande	2 208	789	1 439											4 435

Ekonomiskt bistånd			
Insatser	Öppnade	Avslutade	Netto
Januari	65	45	20
Februari	44	24	20
Mars	60	36	24
Kvartal 1	169	105	64

Tanken är att utbetalningen av försörjningsstöd ska minska när våra biståndstagare kommer ut i egen försörjning men för närvarande har vi fler nya än avslutade ärenden. Det som också spelar in är hur stor ersättning vi får från Migrationsverket, budgeterat till 4 800 tkr. Verksamheten inom Stöd och Försörjning har sedan november organiserats om och man har satt in utbildningsinsatser och kontrollstationer för att se över att besluten blir tagna på rätt sätt. Förvaltningen tror på en långsiktig förbättring. **Årsprognosen beräknas till 21 000 tkr över budget.**

Verksamhetsområde Insatser visar ett överskridande mot periodens budget om **2 315 tkr**. Den negativa periodavvikelsen härrör i huvudsak till kostnader för familjehem samt för institutionskostnader för barn och unga samt för vuxna missbrukare. **Årsprognosen beräknas till 15 000 tkr över budget vilket är 2 000 tkr bättre jmf med föregående prognos.**

Insatser	Årsbudget 2019	Periodbudget jan-mar 2019	Redovisat jan-mar 2019	Avvikelse jan-mar 2019	Prognos per mars 2019
Instit vuxna missbrukare	6 000	1 499	1 770	-271	-2 500
Instit barn o unga	10 000	2 499	3 404	-905	-6 500
Familjehem barn o unga	18 000	4 500	5 880	-1 380	-6 000
Övriga insatser	5 348	1 726	1 486	240	0
	39 348	10 224	12 539	-2 315	-15 000

Totalt antal placerade barn och unga:

DATUM	Totalt Antal placerade barn och unga	Antal av dessa i familjehem	Antal av dessa på institution	Antal av dessa i eget stödboende	Antal av dessa i annat boende
181231	110	72	12	22	4
190228	108	72	12	21	3
190331	106	71	10	21	4

Fortsatt höga kostnader för institutionsplaceringar. Angående placeringar av missbrukare så har vi ett antal pågående insatser men räknar också med att det tillkommer nya under året.

Det egna antalet familjehem är nu i balans så förvaltningen behöver inte placera på dyrare konsulentstödda familjehem längre för just denna typ av problematik. Däremot finns det ett flertal uppväxtplaceringar gjorda i konsulentstödda familjehem vilket gör att de höga kostnaderna kvarstår för dem. Förvaltningen jobbar med det inre arbetet med tidiga insatser för att försöka förhindra fler placeringar och ge ett tidigt stöd i närmiljön. Framförallt ser man över de äldre ungdomarnas placeringar om de kan få fortsatt insats via våra stödboenden.

Verksamhetsområde Insatser/Nyanlända visar ett överskridande mot periodens budget om **963 tkr**. Vi kommer att kunna återsöka verksamhetsområdets kostnader under året hos Migrationsverket men inte samtliga. Vi befarar att **Årsprognosen för Insatser/nyanlända kommer att uppgå till 1 000 tkr över budget.**

Verksamhetsområde Stödboende visar ett underskridande av budget om **26 tkr**. Kvartal 1 visar att det kostar 542 kr/dygn för en placering på stödboendet. **Prognosen för året beräknas bli i nivå med budget.**

Barbro Forsberg Nystedt
Förvaltningschef



LUDVIKA
KOMMUN

Anteckningar

Social- och utbildningsnämnden

Synpunkter och klagomål kvartal 1 2019 - rapport

Förvaltningens förslag till beslut

Social- och utbildningsnämnden godkänner redovisningen av rapporten.

Sammanfattning

Socialtjänsten är skyldig att ta emot och utreda klagomål och synpunkter på verksamheten samt vidta nödvändiga åtgärder för att säkra verksamhetens kvalitet. Det första kvartalet 2019 har tre klagomål inkommit. Treparsamtal har erbjudits i enlighet med förvaltningens rutiner och har skett i ett av fallen. I de övriga två har istället enhetschef fört enskilt samtal med den som lämnat klagomålet. Åtgärder som vidtagits är att berörda handläggare fått svara på kritik som framförts, att verksamheten ser över uppdragsformuleringar till öppenvården samt att verksamheten ska säkerställa ett nära stöd av arbetsledare till nyutbildade socialsekreterare.

Beskrivning av ärendet

Socialstyrelsen författningssamling SOSFS 2011:9, Ledningssystem för systematiskt kvalitetsarbete, ställer krav på att den som bedriver socialtjänst ska ta emot och utreda klagomål och synpunkter på verksamheten. Inkomna klagomål och synpunkter ska sammanställas och analyseras för att den som bedriver socialtjänst ska kunna se mönster eller trender som indikerar brister i verksamheten. På grundval av resultatet ska nödvändiga åtgärder vidtas för att säkra verksamhetens kvalitet. Uppföljning och analys av inkomna synpunkter och klagomål inom Social välfärd delges social- och utbildningsnämnden kvartalsvis samt i kvalitetsberättelsen.

Enligt Social välfärds rutiner för klagomålshanteringen ska den som klagar i första hand erbjudas trepartssamtal med den som klagomålet berör samt med chef, såvida det inte är uppenbart olämpligt.

Det första kvartalet 2019 har tre klagomål inkommit. Innehållet, analysen och åtgärder presenteras kortfattat.

- I februari inkommer ett klagomål från en förälder som upplever att det tagit för lång tid innan socialtjänsten erbjudit insatsen ”Trappansamtal” för ett barn som bevittnat våld. Föräldern avböjer trepartssamtal, istället kontaktar enhetschef den klagande genom telefon och för samtal om klagomålet.

I granskning av ärendet framkommer att utredning inleddes 10 december 2018 utifrån oro att barn bevittnat våld. Utredningen utförs av konsult, som genomför utredningsplanering den 19 december med planering att utredningen ska genomföras genom ett utredande samtal i hemmiljö. Detta samtal sker den 3 januari 2019. Samtalet och bedömning sammanställs i ett beslutsunderlag och beslut om intern öppenvård i form av Trappansamtal fattas den 7 januari. Beslutet delges skriftligt den 14 januari och i samband med detta ger konsulten uppdraget till öppenvården. Ett uppstartsmöte för att påbörja insatsen sker tillsammans med föräldern och behandlare den 8 februari (det är i samband med detta samtal som klagomålet framförs). Första samtal med barnet bokas in till den 15 februari, men föräldern avbokar detta på grund av sjukdom. Ny tid erbjuds den 18 februari, men även denna tid avbokas av samma anledning. Första Trappansamtal med barnet genomförs den 8 mars.

När enhetschef kontaktar föräldern, den 15 februari, har familjen således haft möjlighet att påbörja insatsen. Tiden från beslut om insats till verkställande är drygt en månad. Under denna tid har en omorganisation genomförts inom Social välfärd, som inneburit att viss personal som har kompetens att utföra Trappansamtal blivit att tillhöra en annan enhet. Detta medförde i sin tur att det var svårare för befintlig personal på öppenvården att påbörja insatsen. Om beviljad insats istället för en specifik Trappansamtal formulerats som ”stödande samtal i syfte att bearbeta upplevt våld” eller liknande hade insatsen kunnat verkställas av fler behandlare och därmed snabbare. Verksamheten drar därför lärdom av klagomålet och för diskussion om hur man ska formulera insatsen när uppdrag ges till öppenvården. Om beviljad insats inte kan verkställas inom skälig tid ska alltid eventuella andra insatser i väntan på verkställighet övervägas i enlighet med vad som är barnets behov och barnets bästa.

- I februari klagar en förälder på att ansvarig socialsekreterare saknat lyhördhet och varit för passiv i sin handläggning, föräldern upplever att inget hänt och att de inte fått det stöd som behövts. Vidare uppfattas socialsekreteraren som nonchalant. Klienten avböjer treapartsamtal, istället för enhetschef ett telefonsamtal med den klagande om bemötandet och handläggningen. Enhetschef för därefter samtal med aktuell socialsekreterare utifrån klagomålet. Även socialsekreteraren själv känner en frustration över att insatser som beviljats inte resulterat i någon hållbar förändring. Utifrån rådande förutsättningen upplever socialsekreteraren att ärendet handlagts utifrån klientens bästa, vilket enhetschefen håller med om. Enhetschef analyserar att anhöriga har känt av att socialsekreteraren varit ny i sin roll och inte ingivit det förtroende som de önskat. Verksamheten drar lärdom av det inträffade och ska säkerställa att ny personal har ett nära stöd av arbetsledare.
- I mars inkommer skriftligt klagomål från en ungdom som är placerad utanför det egna hemmet. Ungdomen klagar på att ansvarig

socialsekreterare inte kunnat nås på telefon och att denne inte ringer upp trots meddelanden. Bristen på kommunikation har lett till att klienten upplever brist på information och avsaknad av möjlighet att kunna ställa frågor om sin vårdplanering. Ett trepartssamtal genomförs via telefon. Under samtalet framkommer att ungdomen önskar mer kontinuerlig kontakt med sin socialsekreterare och även tydlig information. Socialsekreteraren och ungdomen kommer själva med idéer och förslag på hur delaktigheten och kommunikationen kan förbättras och när samtalet avslutas har en överenskommelse skett om hur kommunikationen ska fungera framledes.

Monika Ehrin
Verksamhetsutvecklare

2019-04-24

Social- och utbildningsnämndens arbetsutskott

§ 36

Dnr 2019/201 – 70

Verksamhetsplan 2019, social välfärd

Arbetsutskottets förslag till beslut

Social- och utbildningsnämnden antar verksamhetsplan för 2019.

Beskrivning av ärendet

Verksamhetsplanering och förbättringsarbeten utgår från kvalitetsberättelsen och sammanställs i en sammanhållen verksamhetsplan med styrkort som verktyg.

I verksamhetsplanen framgår verksamhetens mål, metoder och aktiviteter som planeras under 2019.

Beslutsunderlag

1. Tjänsteskrivelse från förvaltningen daterad den 18 april 2019.
2. Verksamhetsplan 2019 för Social välfärd.

Beslut skickas till

Social- och utbildningsnämnden

Social- och utbildningsnämnden

Verksamhetsplan för Social välfärd 2019

Förvaltningens förslag till beslut

Social- och utbildningsnämnden antar verksamhetsplanen för 2019.

Beskrivning av ärendet

Verksamhetsplanering och förbättringsarbeten utgår från kvalitetsberättelsen och sammanställs i en sammanhållen verksamhetsplan med styrkort som verktyg.

I verksamhetsplanen framgår verksamhetens mål, metoder och aktiviteter som planeras under 2019.

Monika Ehrin
Verksamhetsutvecklare

Ann-Sofie Andersson
Verksamhetschef

Bilagor

1. Verksamhetsplan 2019 för Social välfärd



Verksamhetsplan Social välfärd 2019



Innehåll

Styrkort 2017 Social välfärd	3
Inledning och mål	5
Mål för verksamhetsåret 2019	6
Barn och unga.....	6
Placerade barn och unga.....	7
Ungdomsarbete.....	8
Barnkonventionen	8
Mångkultur	9
Arbete och näringsliv.....	9
Ekonomiskt bistånd.....	9
Livsmiljö	10
Våld i nära relationer	11
Medarbetare	12
Behålla och rekrytera personal.....	12
Omvärldsbevakning.....	13

<i>Vision: Ludvika är framtidens, tillväxtens och möjligheternas kommun</i>								
Styrkort 2017 Social välfärd			Resultat					Måltal
Strategiska målområden	Kommunövergripande mål	Styrtal	2014	2015	2016	2017	2018	2019
Barn och unga	En av landets bästa skolkommuner	I sociala utredningar inom individ- och familjeomsorg ska barnets skolsituation uppmärksammas			93 %	93 %	95 %	97 %
	En bra kommun att växa upp i	Barn och unga är delaktiga i biståndsinsatser och beslut som rör dem	91 %	95 %	i.u.	92 %	90 %	95 %
		Öppet arbetslösa unga vuxna som erhåller försörjningsstöd ska ha en åtgärdsplan för att bli självförsörjande				i.u.	0 %	95 %
Arbete och näringsliv	En tillväxtkommun	Öppet arbetslösa vuxna som erhåller försörjningsstöd ska ha en åtgärdsplan för att bli självförsörjande				i.u.	0 %	95 %
Livsmiljö	En bra kommun att leva i	Brukare och klienter upplever ett gott bemötande			90 %	83 %	90 %	95 %

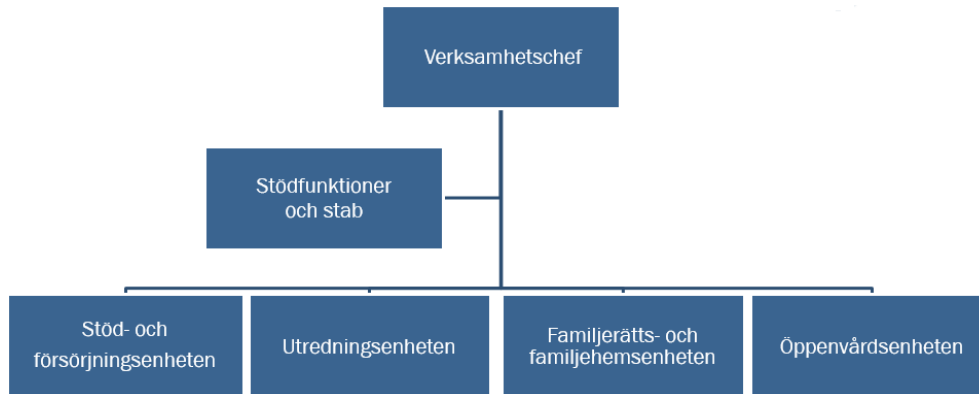
Barnenkäten genomfördes inte år 2016.

Interna målområden	Styrtal	Resultat					Måltal
		2014	2015	2016	2017	2018	2019
Medarbetare	Andel nöjda medarbetare inom social välfärd enligt kommunens medarbetarenkät	56,3					60
	Sjukfrånvarotal	8,85	9,1	8,61*	8,7*	8,3	7
Ekonomi	Bruttokostnad individ- och familjeomsorgen kr/inv	3 893	3 132	4 263	5 207		
	Placeringskostnaden för HVB och familjehem tkr	27 441	42 995	89 900	87 477	66 867	
	Kostnaden för försörjningsstöd	42 010	46 944	47 534	55 476	77 266	

Medarbetarenkät genomfördes inte år 2015-2017. * I siffrorna från år 2016 ingår även personal från kommunens HVB- och stödboendeverksamhet.

Inledning och mål

Social välfärd i Ludvika är indelat i de fyra enheterna Stöd- och försörjning, Utredning, Familjehem- och familjerätt samt Öppenvården.



Social välfärd ansvarar för att på social- och utbildningsnämndens uppdrag utföra *sociala insatser till alla kommuninnevånare oavsett ålder*, med undantag för omsorger om äldre människor och omsorger om människor med funktionshinder för vilka vård- och omsorgsnämnden ansvarar.

Kommunfullmäktige har under 2016 beslutat om nya kommunövergripande mål, bestående av en vision, tre målområden, fem mål samt arton resultatmål. Målen handlar om vad kommunen ska åstadkomma för invånarna (resultat).

Visionen ”Ludvika är framtidens, tillväxtens och möjligheternas kommun” delas in i de strategiska målområdena barn- och unga, näringsliv samt livsmiljö. De kommunövergripande målen är att Ludvika ska vara:

- En av landets bästa skolkommuner
- En bra kommun att växa upp i
- En tillväxtkommun
- En bra kommun att leva i
- En miljövänlig kommun.

Verksamhetens uppdrag och ansvarsområde är att tillgodose kommuninnevånarnas behov av social trygghet som inte kan tillgodoses på annat sätt än genom samhällets omsorg. Verksamheten styrs i huvudsak av socialtjänstlagen (SoL), lagen om vård av unga (LVU), lagen om vård av missbrukare (LVM), Föräldrabalken (FB), Lagen om unga lagöverträdare (LuL) samt Socialstyrelsens föreskrifter och allmänna råd.

Social- och utbildningsnämnden ansvarar för Social välfärd, vars ansvarsområde innefattar:

- Myndighetsutövning enligt SoL, LVU, LVM, LuL och FB.
- Biståndsbedömda insatser i form av stöd och behandling i öppenvård eller i dygnsvård
- Ekonomiskt bistånd
- Förebyggande insatser

Social välfärd har ett särskilt uppdrag att erbjuda stöd vid hemlöshet, stöd och hjälp till brottsoffer och deras anhöriga samt att stödja personer som varit utsatta för våld i nära relationer.

Verksamheten ska bygga på respekt för människors självbestämmande och integritet. De insatser som ges ska utifrån en helhetssyn vara samordnade och präglade av kontinuitet, vara kunskapsbaserade och effektivt utförda, vara tillgängliga samt vara trygga, säkra och präglade av rättssäkerhet i myndighetsutövningen.

Mål för verksamhetsåret 2019

Utgångspunkten för målstyrningen är politikens styrkort och de verksamhetsmål som identifierats och beslutats av Social välfärds ledning.

Verksamhetsplanen tar sitt avstamp från den kvalitetsberättelse som beskriver resultatet från det gångna året. Utifrån resultatet och övrig omvärldsbevakning väljs olika fokusområden som verksamhet ska fokusera på under året, kopplade till de olika kommunövergripande målen. Planen beskriver nuläge, planerade åtgärder och aktiviteter samt konsekvenser och utmaningar inom respektive område.

Ludvika är en av 27 kommuner i Sverige som får bidrag för verksamheterna inom individ och familjeomsorgen i det kommunala utjämningsystemet. Det visar på att Ludvika kommun har en befolkning som socioekonomiskt har stort behov av sociala insatser. Vår utmaning är att möta det behov som Ludvika kommuns innevånare har.

Barn och unga

Kommunövergripande mål:

- En av landets bästa skolkommuner
- En bra kommun att växa upp i

Fokusområde 2019:

- Stärka placerade barn och ungas skolsituation och hälsa
- Utveckla ungdomsarbetet

- Införliva bestämmelserna i barnkonventionen
- Utveckla mångkulturell kunskap

Placerade barn och unga

Nyckeltal	Resultat				
	2014	2015	2016	2017	2018
Antal barn/unga i familjehem	70	173	179	137	109
Antal barn/unga i HVB	18	9	96	83	38
Antal barn/unga i stödboende	4	9	16	41	40
Totalt	92	191	288	270	187

Kommentarer

I resultatet för 2016 och 2017 ingår våra kommunalt drivna HVB för ensamkommande då vi ansvarade för dessa från juli 2016. Vad gäller siffran för placeringar ingår barn som enbart varit tillfälligt placerade, allt från ett dygn till maximalt fyra månader. Ett antal barn/unga har varit i fler vårdformer, bland annat till följd av att HVB-verksamhet stängts. Dessförinnan har ett stort antal barn skrivits ut från HVB till följd av att många asylsökande ensamkommande har fått sin ålder uppskriven och i samband med det fått avslag på sin asylansökan eller att de enligt uppgiven ålder blivit vuxna och överförts till Migrationsverkets regi.

Nyckeltal	Resultat				
	2014 tkr	2015	2016	2017	2018
Bruttokostnad för HVB Barn/unga	8 789	7 338	38 800	42 575	21 259
Bruttokostnad för familjehemsplicering Barn/unga	16 024	27 969	38 080	34 112	30 794

Kommentarer

Vad gäller siffran för placeringar ingår barn som enbart varit tillfälligt placerade, allt från ett dygn till maximalt fyra månader. Ett antal barn/unga har varit i fler vårdformer, bland annat till följd av att HVB-verksamhet stängts. Dessförinnan har ett stort antal barn skrivits ut från HVB till följd av att många asylsökande ensamkommande har fått sin ålder uppskriven och i samband med det fått avslag på sin asylansökan eller att de enligt uppgiven ålder blivit vuxna och överförts till Migrationsverkets regi.

Insatser för barn och unga ska utgå från den enskildes behov och ska utföras kostnadseffektivt. Insatserna ska i första hand ges på hemmaplan och med utgångspunkt från det egna nätverket. Det stöd som erbjuds till barn och unga ska bedrivas med kontinuitet och med fokus på vad som är barnets bästa. Den genomlysning som SKL genomförde under 2018 visade att Ludvika kommuns kostnader för barn- och ungdomsvården inte är högre än i jämförbara kommuner.

En fungerande skola/förskola är en friskfaktor för barn som lever i utsatthet och godkända betyg i skolan är den enskilt största friskfaktorn. Vi vill förstärka de placerade barnens framgång och hälsa genom att utveckla samarbetet med skola/förskola och hälso- och sjukvård. Detta ska vi göra genom att för varje enskilt placerat barn aktivt initiera kontakten med skola/förskola samt hälso- och sjukvård samt ansvara för att fortlöpande uppföljning sker i samverkan med berörda aktörer. Varje placerat barn ska ha en genomförandeplan som belyser barnets skolsituation och hälsa samt eventuella åtgärder som planeras vidtas för att förbättra desamma.

Ett led i en framgångsrik familjehems- eller HVB-placering är att i stor utsträckning arbeta med det betydelsefulla nätverket kring barnet. Vi kommer att intensifiera arbetet med barnets egna nätverket direkt vid placering. I de fall det finns en prognos att barnet kommer kunna flytta hem igen kommer det intensifierade nätverksarbetet påskynda hemflyttningsprocessen.

Ungdomsarbete

Vi har ett behov att utveckla och sätta mer fokus på ungdomsarbetet, framförallt det förebyggande ungdomsarbetet. Detta ska vi göra genom att genomföra en viss omstrukturering av befintlig personal, vilka kommer utgöra ett ungdomsteam som genom uppsökande utåtriktat arbete kan få en bättre helhetsbild av problematik och behov. Detta ska i sin tur leda till att vi i ett tidigt skede kan erbjuda stöd och hjälp. Ett riktat arbete kommer även att göras för att få till ett samarbete med föräldrar och befintliga föräldragrupper, där öppenvården kan erbjuda träffar för att sprida information kring olika teman, till exempel droger. Ungdomsarbetet kommer även på ett positivt sätt påverkas av att två fritidsassistenttjänster kommer att tillhöra Social välfärds öppenvård från och med 1 juni 2019.

Barnkonventionen

I januari 2020 blir barnkonventionen svensk lag och vi kommer att behöva ställa om både organisatoriskt och kunskapsmässigt för att möta de nya lagkraven som kommer inom verksamhetsområdet i den närliggande framtiden. Att barnkonventionen blir lag innebär både en större skyldighet och ökad möjlighet att sätta barnets rättigheter i fokus. Vi har ett gemensamt ansvar för hur vi uppmärksammar barnkonventionen, framförallt grundprinciperna i artikel 2, 3, 6 och 12¹. Under året kommer vi att aktivt arbeta för delaktighet och trygghet för de barn och ungdomar vi möter. Detta kommer bland annat att återspegla sig i dokumentationsunderlag. Barnkonventionen och barns rättigheter kommer att utgöra en stående punkt på APT, för att vi på detta sätt ska kunna fånga upp områden där vi behöver förbättra oss. Barnkonventionen ska också vara levande i de vuxenutredningar som genomförs. Många av dessa

¹ Artikel 2; Alla barn är lika mycket värde och har samma rättigheter. Ingen får diskrimineras. Artikel 3; Vid alla beslut som rör barn ska i första hand beaktas det som bedöms vara barnet bästa. Artikel 6; Barn har rätt till liv, överlevnad och utveckling. Artikel 12; Barn har rätt att uttrycka sin mening och höras i alla frågor som rör barnet. Hänsyn ska tas till barnets åsikter, utifrån barnets ålder och mognad.

klienter är föräldrar och det är då viktigt att fråga och ge utrymme för funderingar kring föräldraskap och barn.

Mångkultur

Vi märker ett ökat inflöde av klienter som kommer från andra kulturer och som har annan etisk bakgrund. De olika kulturella aspekterna avspeglas bland annat vad gäller barnuppfostran, syn på föräldraskap och familjeliv. Genom riktade utbildningssatsningar samt genom utvecklat arbete med integrationsenheten vill vi öka vår kulturkompetens för att kunna möta dessa barn, ungdomar och vuxna på bästa sätt.

Arbete och näringsliv

Kommunövergripande mål:

- En tillväxtkommun

Fokusområde:

- Minska utbetalt Ekonomiskt bistånd genom att få fler människor i egen försörjning

Ekonomiskt bistånd

Nyckeltal	Resultat				
	2014	2015	2016	2017	2018
Antal hushåll med ekonomiskt bistånd	898	1096	1070	1177	1265
Antal barn som lever i familjer med ekonomiskt bistånd	662	731	809	865	993
Antal hushåll med långvarigt ekonomiskt bistånd mer än 10 mån	504	508	502	470	641
Antal barnfamiljer med långvarigt ekonomiskt bistånd mer än 10 mån	161	153	152	146	191
Bruttokostnad för försörjningsstöd (tkr)	42 010	46 944	47 534	55 476	72 666

Den genomlysning som SKL genomförde visar att Ludvika kommun ligger högt i jämförelse med liknande kommuner, både vad gäller barn som lever i familjer med ekonomiskt bistånd och utbetalat ekonomiskt bistånd. Vi vet också att det är en stor riskfaktor att som barn leva i en familj som har långvarigt ekonomiskt bistånd, risken för placering är till exempel 1 på 7 för ett barn som lever med en ensamstående mamma som har långvarigt ekonomiskt bistånd, vilket kan jämföras med 1 på 2000 om man lever i familj med högskoleutbildade föräldrar med arbete. SKL kunde också se att Ludvika kommun fördelade liten andel av Migrationsverkets schablon till ekonomiskt bistånd jämfört med andra kommuner.

Vi vet att minst hälften av de som lämnar etableringen efter 2 år inte har någon egen försörjning. Enligt Arbetsförmedlingen är det 235 personer som lämnar etableringen under 2019. Många nyanlända flyttar till kommunen som så kallat EBO (eget boende) eller genom anknytning till en anhörig. I och med den överenskommelse som gjorts på riksnivå angående anhöriginvandring befarar vi att antalet anhöriga som kommer till Ludvika kommun kan komma att öka redan under 2019 och med en fortsättning under 2020. Detta medför en direkt ökning inom ekonomiskt bistånd.

Långvarigt bidragsmottagande (enlig Socialstyrelsens definition 10 månader eller mer) har ökat i Ludvika. Mellan åren 2017 och 2018 ökade det med 43 %. En intern kartläggning av dessa personer visar att merparten har låg utbildningsbakgrund, saknar tidigare arbetslivserfarenhet och att många inte kan det svenska språket. Alltfler individer står långt från arbetsmarknaden. Under året kommer arbetet i den så kallade Ludvikamodellen intensifieras. Modellen har tagits fram för att nå närmare samverkan mellan arbetsmarknadsenheten, integrationsenheten, VBU (Västerbergslagens utbildningscentrum) och Social välfärd och syftar till att människor ska nå egen försörjning och inte ha behov av ekonomiskt bistånd. Vi kommer att genomföra ett riktat arbete för att varje klient ska ha en genomförandeplan/aktivitetsplan som beskriver hur målet att vara självförsörjande ska nås.

Under året kommer Social välfärd även arbeta i SKL:s treåriga utvecklingsprojekt som bland annat syftar till att bryta långvarig biståndsmottagande. 27 kommuner i landet deltar tillsammans med Regionala samverkans- och stödstrukturer (RSS), universitet och aktuella aktörer och projektet pågår 2018-2021. Projektets syfte är att utveckla nya arbetsmetoder och verktyg för att skapa en effektiv verksamhet som bättre möter biståndsmottagarens behov och samtidigt underlättar rekrytering och förmåga att behålla befintligt personal. Projektet omfattar bland annat erfarenhetsutbyte, aktuell forskning, kompetensutveckling, ledarskapsutbildning, utvärdering av bedömningsinstrument och studie av förutsättningar för brukarmedverkan.

Livsmiljö

Kommunövergripande mål:

- En bra kommun att leva i
- En miljövänlig kommun

Fokusområden:

- Utveckla arbetet med våld i nära relationer

Nyckeltal Antal klienter våldsmottagningen	Resultat	
	2017	2018
Våldsutsatt utan bistånd	12	11
Våldsutsatt med bistånd	2	10*
Våldsutövare utan bistånd	5	5
Våldsutövare med bistånd	4	6
Våldsutövare och -utsatt utan bistånd	0	0
Våldsutövare och -utsatt med bistånd	1	3
Deltagare i kvinnogrupp	4	11*
Trappansamtal (barnsamtal)	4	3

Kommentarer

Kommunen har fakturerat Smedjebackens kommun för två klienter som är inräknade i statistiken ovan. Två klienter från annan kommun har efterfrågat stöd men blivit hänvisade till sin hemkommun efter ett samtal. *Utsatta som gått i kvinnogrupp under året räknas två gånger i tabellen, dels som våldsutsatt och dels som deltagit i grupp.

Våld i nära relationer

Behov av olika insatser relaterat till våldsproblematik ökar och arbetet i att utveckla de olika våldsteamerna kommer fortsätta under året. Vi arbetar både med våldsutsatta och våldsutövare. I flera fall behöver socialtjänsten tillhandahålla skydd. I dessa familjer ingår ibland även barn som varit utsatta genom att ha upplevt eller bevittnat våld.

Öppenvårdens nästa utvecklings- och fokusområde för 2019 är att erbjuda förövare möjlighet till gruppbehandling, de erbjuds idag individuella samtal. Utöver detta utvecklar och implementerar vi fler nya metoder för att möta våldsutsatta, både vuxna och barn, bland annat Project support (ett föräldraprogram för att stödja våldsutsatta mammor och barn med beteendeproblematik), Efter barnförhet (en modell för att ge stöd och information till barn och föräldrar vid misstanke om barnmisshandel) och BRA-samtal (Barns Rätt som Anhöriga, en modell för att säkerställa att anhöriga barn får komma till tals och få sina rättigheter tillgodosedda).

Liksom tidigare är det viktigt att här poängtera att arbetet med våld i nära relationer är resurskrävande, och ju ”bättre” vi blir på att upptäcka förseelsen desto mer insatser behöver vi vara beredda att erbjuda. Då flera målgrupper gör anspråk på resurserna, till exempel barnfamiljer och personer med missbruk, blir det till sist en fråga om vilken målgrupp som ska prioriteras.

Medarbetare

Interna målområden:

- Andel nöjda medarbetare inom Social välfärd enligt kommunens medarbetarenkät
- Sjukfrånvarotal

Fokusområden:

- Behålla och rekrytera personal

Behålla och rekrytera personal

Det är en nationellt sett stor efterfrågan på socialsekreterare då marknaden för utbud och efterfrågan, främst vad gäller socialsekreterare med några års erfarenhet, inte ligger i fas. Ludvika sticker inte ut i personalomsättningen jämfört med andra kommuner, men varje personalomsättning som sker utgör ett kompetenstapp och innebär ett merarbete för den personal som är kvar, till exempel genom att introducera nya kollegor. Vi på Social välfärd är måna om att hålla en stabil personalstab som kan erbjuda ett socialt arbete av hög kvalitet. Arbetet i den interna arbetsgruppen ”Behålla och rekrytera”, där personal från vardera enhet är representerad, ska intensifieras under året. Genom gruppen har sedan tidigare en löne- och kompetensutvecklingsmodell arbetats fram, som tydliggör vilken kompetensutveckling som medarbetaren kan förvänta sig, vilka krav och förväntningar som finns på den anställde utifrån erfarenhet i yrket samt vilken löneutveckling som kan förväntas utifrån hur de ställda kraven uppnås. Implementeringen av löne- och kompetensutvecklingsmodellen behöver ske stegvis under flera års tid då det inte finns ekonomiska resurser att tillämpa den i sin helhet. Förhoppningen är att planen ska bidra till att medarbetarna fortsätter att välja att stanna kvar hos Social välfärd. Det har nu framkommit behov av att återuppta arbetet och implementering av denna plan för att göra den känd hos alla medarbetare.

Under året kommer vi även göra en satsning för att kartlägga orsakerna till att personal söker sig ifrån vår verksamhet genom att en fördjupad intervju kommer att genomföras med stöd av personalenheten. Vi har sedan tidigare etablerade rutiner att följa upp orsakerna i det avslutningssamtal som genomförs av närmaste chef i samband med avslut, men då vi ser en viss risk att medarbetaren kan ha anledning att inte berätta alla omständigheter för närmaste chef gör vi alltså ett försök att utöka kartläggningen. Resultat av intervjuerna kommer att analysera genom Behålla-och rekryteragrupperna och föras vidare i organisationen genom APT.

Omvärldsbevakning

På riksnivå pågår ett arbete med översyn av socialtjänstlagen. Regeringen beslutade i april 2017 om en översyn av socialtjänstlagen och vissa av socialtjänstens uppgifter, utredningen ska vara klar i juni 2020. Ett av utredningens direktiv är att se över en hållbar socialtjänst som främjar långsiktigt strukturellt förebyggande arbete, bidrar till hållbarhet samt minskar behovet av individuella insatser. Detta kommer att innebära förändringar. Organisationen har de senaste åren fått prioritera bort förebyggande arbete till förmån för arbete med insatser till de människor som har behov av stöd och hjälp. Behovet av insatser har ökat mer än resurserna. Ett omtag med förebyggande arbete i linje med den nya socialtjänstlagen kommer att kräva ekonomiska och personella resurser och kommer till en början innebära ökade kostnader då både förebyggande arbete och arbetet med de individuella insatserna måste göras parallellt. Målet är att det förebyggande arbetet på sikt ska leda till att behovet av individuella insatser minskar och att kommunen därigenom får en mer välmående befolkning.



LUDVIKA
KOMMUN

Anteckningar



§ 39

Dnr 2019/69 – 02

Sjukfrånvarostatistik - Information

Arbetsutskottets förslag till beslut

Social- och utbildningsnämnden noterar informationen.

Beskrivning av ärendet

Förvaltningen lämnar muntlig information om sjukfrånvaron för kvartal 1 2019 inom förvaltningen.

Under januari-mars innevarande år låg frånvaron på 9,3% jämfört med samma period 2018 då frånvaron var 6,04%.

Beslut skickas till

Social- och utbildningsnämnden

2019-04-24

Social- och utbildningsnämndens arbetsutskott

§ 37

Dnr 2019/181 - 49

Yttrande över motion Gör Ludvika till en giftfri kommun

Arbetsutskottets förslag till beslut

Fullmäktige anser att motionen är tillgodosedd med det arbete som pågår.

Beskrivning av ärendet

Social- och utbildningsnämnden har fått en remiss från kommunstyrelsens förvaltning angående en motion från Centerpartiet Ludvika – Grangärde, gällande att göra Ludvika kommun till en giftfri kommun.

Motionen, daterad 18 februari 2019 inkommen den 5 mars 2019 till förvaltningen har intentionen att göra kommunen till en giftfri kommun utifrån EU:s kemikalielagstiftning som trädde i kraft 1 juni 2007.

Centerpartiet Ludvika – Grangärde vill,

Att Ludvika kommun aktivt driver utvecklingen mot minskad mängd farliga ämnen i vår vardag och tar fram lokala miljömål där:

- användningen av kemikalier som är hälso- och miljöfarliga ska minska.
- Att hälso- och miljöfarliga ämnen och produkter byts ut mot miljövänligare och ska vara vägledande för verksamheter och hushåll.
- Att 50% av upphandlade produkter inom offentlig sektor ska vara miljömärkta år 2024.

Beslutsunderlag

1. Tjänsteskrivelse/yttrande från förvaltningen daterad den 18 april 2019.
2. Motion gällande att göra Ludvika till en giftfri kommun.

Beslut skickas till

Social- och utbildningsnämnden

Yttrande över motion gällande att göra Ludvika till en giftfri kommun

Förvaltningens förslag till beslut

Fullmäktige anser att motionen är tillgodosedd med det arbete som pågår.

Beskrivning av ärendet

Social- och utbildningsnämnden har fått en remiss från kommunstyrelsens förvaltning angående en motion från Centerpartiet Ludvika – Grangärde, gällande att göra Ludvika kommun till en giftfri kommun.

Motionen, daterad 2019-02-18 inkommen 2019-03-05 till förvaltningen har intentionen att göra kommunen till en giftfri kommun utifrån EU:s kemikalielagstiftning som trädde i kraft 1 juni 2007.

Centerpartiet Ludvika – Grangärde vill,

Att Ludvika kommun aktivt driver utvecklingen mot minskad mängd farliga ämnen i vår vardag och tar fram lokala miljömål där:

- användningen av kemikalier som är hälso- och miljöfarliga ska minska.
- Att hälso- och miljöfarliga ämnen och produkter byts ut mot miljövänligare och ska vara vägledande för verksamheter och hushåll.
- Att 50% av upphandlade produkter inom offentlig sektor ska vara miljömärkta år 2024.

Förvaltningens synpunkter

I kommunen pågår ett aktivt arbete med de viktiga miljöfrågorna, bland annat ett flerårigt samarbete mellan social- och utbildningsförvaltningen och samhällsbyggnadsförvaltningens miljö- och byggenhet. I det arbetet har en handlingsplan för kemikaliefri verksamheten tagits fram som antogs på social- och utbildningsnämndens sammanträde i december 2014. Planen ska revideras under 2019.

De upphandlingar som gjorts för inköp av leksaker, inventarier och möbler till utbildningsverksamheterna har tydliga mål för att det ska vara miljövänliga produkter som erbjuds.

Kostorganisationen anpassar måltidsverksamheterna till att använda ekologiska produkter i den mån de finns att tillgå.

Förvaltningen anser att motionen är tillgodosedd med det arbete som pågår.

Barbro Forsberg Nystedt
Förvaltningschef

Motion gällande att göra Ludvika till en giftfri kommun.

Användningen av kemiska produkter ökar stadigt i världen. EU's kemikalielagstiftning som trädde i kraft 1 juni 2007, där ämnens egenskaper och risker lyfts fram med målet att användningen av farliga ämnen minskas. Hur företag och kommunen genomför lagstiftningen och tar sitt ansvar med att avveckla och ersätta farliga ämnen har stor betydelse om miljömålen kommer att nås.

Därför vill Centerpartiet Ludvika Grangärde:

Att Ludvika kommun aktivt driver utvecklingen mot minskad mängd farliga ämnen i vår vardag och tar fram lokala miljömål där:

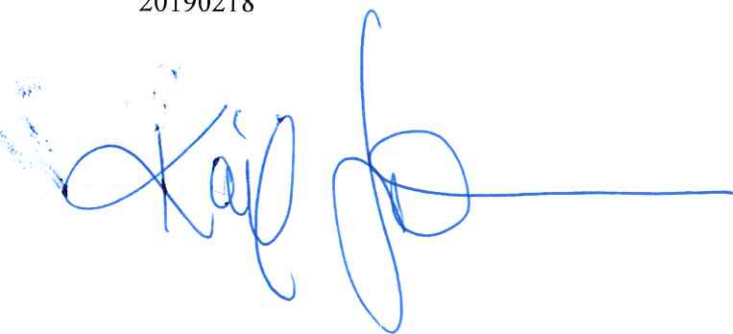
Användning av kemikalier som är hälso- och miljöfarliga ska minska.

Att hälso- och miljöfarliga ämnen och produkter byts ut mot miljövänligare och ska vara vägledande för verksamheter och hushåll.

Att 50 procent av upphandlade produkter inom offentlig sektor ska vara miljömärkta år 2024.

Karin Sandström
Centerpartiet Ludvika Grangärde
20190218

LUDVIKA KOMMUN	
Kommunstyrelsen/Kansliet	
2019 -02- 15	
Diarienum	Diarietplanbeteckn.



2019-04-24

Social- och utbildningsnämndens arbetsutskott

§ 38

Dnr 2019/182 - 10

Yttrande över motion En ingång till kommunen med ambulerande kommunkontor

Arbetsutskottets förslag till beslut

Fullmäktige anser att motionen är tillgodosedd.

Beskrivning av ärendet

Social- och utbildningsnämnden fick den 5 mars 2019 en remiss från kommunstyrelsens förvaltning gällande en motion om ”En ingång till kommunen med ambulerande kommunkontor”.

Motionen, daterad 12 februari 2019, har inkommit från Centerpartiet i Ludvika – Grangärde och beskriver att cirka 40% av kommunens befolkning bor utanför centralorten och att kommunen har ett stort geografiskt stort utbrett område.

Vidare beskrivs i motionen att i kommunen finns det mesta av kommunens förvaltning centraliserad till centralorten av kompetens- och effektivitetsskäl. Kommunen bör öka tillgängligheten och närheten till alla delar av befolkningen. Medborgarnas kontakt med de kommunala förvaltningarna skulle förenklas via ett ambulerande kommunkontor.

Centerpartiet i Ludvika – Grangärde yrkar

- att Ludvika kommun inrättar ett Ambulerande kommunkontor med uppgift att verka som förbindelse- och kontaktskapande enhet mellan den centrala kommunförvaltningen och de olika större samhällena utanför Ludvika centralort genom roterande närvaro och aktivitet i varje större kommundel någon dag per vecka eller halvdag per vecka.

Beslutsunderlag

1. Tjänsteskrivelse/yttrande från förvaltningen daterad den 18 april 2019.
2. Motion – En ingång till kommunen med Ambulerande kommunkontor.

Beslut skickas till

Social- och utbildningsnämnden

Yttrande gällande motion om en ingång till kommunen med Ambulerande kommunkontor

Förvaltningens förslag till beslut

Fullmäktige anser att motionen är tillgodosedd.

Beskrivning av ärendet

Social- och utbildningsnämnden fick 2019-03-05 en remiss från kommunstyrelsens förvaltning gällande en motion om ”En ingång till kommunen med ambulerande kommunkontor”.

Motionen, daterad 2019-02-12, har inkommit från centerpartiet i Ludvika – Grangärde och beskriver att cirka 40% av kommunens befolkning bor utanför centralorten och att kommunen har ett stort geografiskt stort utbredd område.

Vidare beskrivs i motionen att i kommunen finns det mesta av kommunens förvaltning centraliserad till centralorten av kompetens- och effektivitetsskäl. Kommunen bör öka tillgängligheten och närheten till alla delar av befolkningen. Medborgarnas kontakt med de kommunala förvaltningarna skulle förenklas via ett ambulerande kommunkontor.

Centerpartiet i Ludvika – Grangärde yrkar

- att Ludvika kommun inrättar ett Ambulerande kommunkontor med uppgift att verka som förbindelse- och kontaktskapande enhet mellan den centrala kommunförvaltningen och de olika större samhällena utanför Ludvika centralort genom roterande närvaro och aktivitet i varje större kommunal del någon dag per vecka eller halvdag per vecka.

Förvaltningens synpunkter

Förvaltningen ser de svårigheter som kan uppstå för våra kommunmedborgare i kontakter med kommunens förvaltning på grund av det stora geografiska område som kommunen består av.

I de flesta av kommunens större orter finns social- och utbildningsnämndens verksamheter förskola och skola representerade. Det som inte finns på plats är social välfärd.

Att ha ett ambulerande kommunkontor skulle säkert ge högre tillgänglighet och närhet till kommunens hela förvaltning.

Barbro Forsberg Nystedt
Förvaltningschef

2019 -02- 14

Diarienum

Diarietplanbeteckn.

Motion till Ludvika kommunfullmäktige

En ingång till kommunen med Ambulerande kommunkontor

Ludvika kommun bildades vid kommunreformen 1971 av Ludvika stad samt Grangärde och Säfsnäs landskommuner. Ludvika kommuns befolkning bor därför på ett geografiskt utbredd område. Omkring 40% av Ludvikas omkring 27000 medborgare bor utanför centralorten. Det finns flera stora samhällen med relativt långa avstånd till centralorten Ludvika.

Ludvikas kommunala förvaltning är av kompetens- och effektivitetsskäl centraliserad till centralorten.

Ludvika kommunala förvaltning bör öka tillgängligheten och närheten till alla delar av befolkningen. Det ökar medborgarnas tillit och förtroende för gemensamma samhällsfunktioner. Medborgarnas kontakt med de kommunala förvaltningarna skall förenklas. Det kan ske genom en ingång till Ludvika kommun genom ett Ambulerande kommunkontor.

En eller en halvdag i veckan finns några kommunala tjänstemän på plats i Grängesberg, Fredriksberg, Grangärde, Sunnansjö, Nyhammar och Blötberget/Saxdalen med ett roterat schema. Det Ambulerande kommunkontoret skall stå till tjänst med viss rådgivning i frågor inom de kommunala ansvarsområdena, verka som förbindelsekontor till Ludvika kommuns olika specialistförvaltningar samt vara kontaktskapande mellan olika kommundelar och kommunens centrala förvaltning

Centerpartiet i Ludvika-Grangärde yrkar

- att Ludvika kommun inrättar ett Ambulerande kommunkontor med uppgift att verka som förbindelse-och kontaktskapande enhet mellan den centrala kommunförvaltningen och de olika större samhällena utanför Ludvika centralort genom roterande närvaro och aktivitet i varje större kommundel någon dag eller halvdag per vecka.

Ludvika den 12 februari 2019



Hans Gleimar

Oppositionsråd, C



Mauritz Bropetters

Kommunstyrelseledamot, C

NÄROMLAD
POLITIK

Centerpartiet



Social- och utbildningsnämnden

Förskolekön hösten 2019 - Rapport

Förvaltningens förslag till beslut

Social- och utbildningsnämnden godkänner redovisningarna av beläggning och kösituationen.

Beskrivning av ärende

Placerings- och kö-statistiken är uttagen per den 23 april 2019 och gäller kö fram tom 31 oktober 2019.

Ludvika med närområde (centralorten och Håksberg, Sörvik och Gonäs) har 64 barn i kö och det finns 20 lediga platser. Höstens placerade barn fyllde de lediga platserna snabbare än tidigare år och det beror på att det fortfarande saknas platser. Om inte kommunen kan öppna fler platser under hösten kommer många av de köande att ha väntat de lagstadgade 4 månaderna. Kön är redovisad 6 månader framåt i tiden och kommer under läsåret 2019/2020 att öka framförallt i januari 2020.

Nya förskoleplatser som byggs under året

Förskolan Skogsglätan i Biskopsgården kommer under hösten och fram till att de nya avdelningar är färdigställda enbart ha två avdelningar. Den tredje avdelning som varit öppen under 2018/2019 måste stängas, då den blir instängd mellan två byggarbetsplatser. Projektering pågår för att bygga ytterligare 2 avdelningar, dessa kommer att stå någon gång under senhösten 2020 är det senaste beskedet från LKFAB.

Förskolan Båret byggs om till förskola med 5 avdelningar. 2 avdelningar är färdiga och de ytterligare 3 avdelningarna beräknas vara klara för öppnande under mars månad 2020, detta är framflyttat av LKFAB sedan rapporten vid förra nämndsmötet.

En platsbyggd ny förskola i Gonäs kommer att vara klar nu i augusti och är inräknad i köstatistiken

I f d Seco Tools lokaler projekteras för 6 nya avdelningar med 90 platser. Ny detaljplan är under framtagande för att det ska vara möjligt för byggnation.

Marnäs förskola öppnades i f d Marnäs skolas lokaler februari i år med 60 platser. Denna förskola kommer sedan att flyttas när nya förskolor blir klara. Förvaltningen påpekar i det här ärendet att för att ha permanentad verksamhet i f d Marnäs skola behövs stora investeringar byggnadsmässigt göras både inomhus- som utomhus och som inte var ekonomiskt försvarbart för att ha

fortsatt skola i. För små barn som är mycket på golvet är det extra viktigt med bra miljöer för lek och lärande. Flytt av verksamheten planeras till fd SECO-tools lokaler så snart de kan bli färdigställda.

På Marnäs kan finnas möjligheter att öppna ytterligare någon tillfällig avdelning. Utredning tillsammans med samhällsbyggnadsförvaltningen måste göras.

Grängesberg har 34 barn i kön och 31 lediga platser. Kön är redovisad 6 månader framåt och det betyder att senare under läsåret kommer det att saknas platser.

Saxdalen 4 barn i kö och 2 platser över som kommer att behövas.

Sunnansjö har 1 barn i kön och 3 platser över som kommer att behövas.

Nyhammar har 5 barn i kö och har platser över, minskar med en avdelning. Förvaltningen kan öppna fler platser vid behov.

Fredriksberg har 3 barn i kö och 3 lediga platser. Förvaltningen kan öppna någon plats till vid behov.

Barngruppernas storlek varierar mycket p g a tillgången till lokaler.

Fortfarande är barngruppernas antal barn högre än Skolverkets riktlinjer och om platsbehovet minskar kan gruppstorlekarna minska. Det är fortfarande flera förskolor som har stora barngrupper och behöver minska barngruppen.

Snittnärvarotiden per vecka per barn är inte rätt denna gång då samtliga nya förskolebarn har minimitid under introduktionen. Budgetfördelningen kompenserar närvarotiden då förskolor med hög timtid får högre så kallad ”barnpeng” för att kunna anställa mer personal.

Barbro Forsberg Nystedt
Förvaltningschef

Bilagor

1. Kösituationen inför hösten 2019

Beläggning och kösituation inom förskolan - Ludvika kommun

Rapportdatum:

2019-04-23

Förskola/Dbv	Antal avd	Antal plac barn	Lediga platser	Antal barn/ avd	Snitttid per barn	Antal 15 tim barn	Andel 1-3 år %	Höst 2019	Köat 4 mån
	DBV 1 st	0	5	0	5,0				0
Biskopsnäset	4	58	0	14,5	28,7	22	42	0	0
Bäret	2	30	0	15,0	24,9	17	90	0	0
Freden	6	91	0	15,2	24,5	22	47	7	0
Gonäs	3	40	20	20,0	31,0	8	30	7	0
Hillängen	7	106	0	15,1	24,8	46	33	0	0
Håksberg	3	55	0	18,3	37,0	10	32	7	0
Högberget	2	40	0	20,0	29,8	11	43	5	0
Junibacken	3	58	0	19,3	33,5	5	23	3	0
Knutsbo	3	58	0	19,3	36,1	6	35	2	0
Ludvika Gård	3	54	0	18,0	23,7	23	28	0	0
Lyckan	2	38	0	19,0	32,6	9	48	3	0
Lärkan	2	37	0	18,5	27,7	20	41	0	0
Magneten	2	37	0	18,5	30,7	5	30	3	0
Marnäs	4	60	0	15,0	22,4	29	72	0	0
Pluto	2	30	0	15,0	28,4	10	37	5	0
Skogsglantan	2	30	0	15,0	24,7	12	60	8	0
Solsidan	6	102	0	17,0	35,5	16	34	0	0
Stensveden	3	58	0	19,3	32,1	15	30	7	0
Sörvik	4	60	0	15,0	29,0	15	25	7	0
Östansbo	3	58	0	19,3	30,4	11	38	0	0
Björkås	7	86	29	16,4	23,9	33	52	10	0
Lilla Park	4	40	0	10,0	26,1	6	23	14	0
Stallbacken	3	54	2	18,7	27,7	11	34	10	0
Fredriksberg	2	29	3	16,0	25,4	11	58	3	0
Nyhammar	6	78	9	14,5	30,1	18	35	5	0
Saxdalen	4	40	8	12,0	34,0	6	35	4	0
Sunnansjö	3	47	3	16,7	30,8	9	36	1	0
TOTALT	95	1479	74	16,3		406		111	0

64 i kön Ludvika

34 i kön Grbg

Rödmarkerade har omorganiserat och gjort 1-2 nya avdelningar utifrån Statsbidrag om mindre barngrupper. Snitt per avd skulle varit 17,1 annars.

			1-3 år	%
1820	62	29	19	31
1680	58	29	24	41
494	20	25	11	55
711	29	25	16	55
1063	41	26	14	34
1255	42	30	12	29
990	37	27	24	65
648	22	29	6	27
2795	113	25	44	39
1606	57	28	28	49
1137	39	29	21	54
1839	61	30	33	54
1904	57	33	12	21
1459	58	25	14	24
1200	38	32	8	21
2411	86	28	34	40
759	30	25	9	30
1261	50	25	19	38
2515	94	27	74	79
1692	60	28	29	48
1927	58	33	13	22
1185	39	30	15	38
1988	61	33	20	33
1846	58	32	15	26
259	13	20	11	85

2019-04-24

Social- och utbildningsnämndens arbetsutskott

§ 40

Dnr 2018/781 - 60

Resultatuppföljning skola – Avstämning mittermin våren 2019

Arbetsutskottets förslag till beslut

Social- och utbildningsnämnden noterar rapporten.

Beskrivning av ärendet

Förvaltningen redogör i tjänsteskrivelse för resultatuppföljningen av kunskaper i systemet Unikum på en övergripande nivå för elever i följande årskurser.

”OK”-värdet i Unikum är en summering av kategorierna ”Godtagbara kunskaper” och ”Mer än godtagbara kunskaper”.

Eleverna i nuvarande årskurs 3 (årskull 2009)

- De ämnen som uppvisar högst ”OK”-värden är: bild, idrott och hälsa, musik, och slöjd.
- De ämnen som uppvisar lägst ”OK”-värden är modersmål, svenska som andra språk och teknik.

Eleverna i nuvarande årskurs 6 (årskull 2006)

- De ämnen som uppvisar högst ”OK”-värden är: hem- och konsumentkunskap, musik, slöjd och svenska.
- De ämnen som uppvisar lägst ”OK”-värden är kemi, moderna språk, religionskunskap och svenska som andra språk.

Eleverna i nuvarande årskurs 8 (årskull 2004)

- De ämnen som uppvisar högst ”OK”-värden är: bild, geografi, hem- och konsumentkunskap, slöjd och teknik.
- De ämnen som uppvisar lägst ”OK”-värden är historia, samhällskunskap och svenska som andra språk.
- I SO-ämnena är det flera elever som har ”Aktuell kunskap ej bedömd ännu” i Unikum.

Eleverna i nuvarande årskurs 9 (årskull 2003)

- De ämnen som uppvisar högst ”OK”-värden är: bild, hem- och konsumentkunskap, matematik, slöjd och svenska.

- De ämnen som uppvisar lägst ”OK”-värden är fysik, historia, kemi och svenska som andraspråk.
- I teknik så är det flera elever som har ”Aktuell kunskap ej bedömd ännu” i Unikum.

Avstämningarna vid mitten av terminen visar vanligtvis på ett lägre resultat för årskurs 6 – 9 än vad terminsbetygen gör.

Förvaltningsledningen och rektorerna jobbar sedan läsåret 2017/2018 aktivt med att följa upp resultatet och förtydliga syftet med mitterminsavstämningarna samt att kunskapskraven hela tiden ska vara utgångspunkten för såväl lärarens betygssättning som omdömena som sätts vid mitten av terminerna.

Beslutsunderlag

1. Tjänsteskrivelse från förvaltningen daterad den 17 april 2019.

Beslut skickas till

Social- och utbildningsnämnden



Social- och utbildningsförvaltningen
Jonas Fors, verksamhetschef skola

Social- och utbildningsnämnden

Resultatuppföljning, avstämning mittermin VT 2019

Förvaltningens förslag till beslut

Social- och utbildningsnämnden noterar rapporten.

Beskrivning av ärendet

I denna tjänsteskrivelse redogörs för följande resultat i Ludvika kommuns skolor:

- Kunskaper som är "OK" i Unikum.

Denna tjänsteskrivelse utgår från de värden som enheterna har rapporterat in i systemet Unikum. Uttaget för statistiken för mittermin VT 2019 är 2019-03-11. Någon jämförelse med nationella värden har inte gjorts då Skolverket inte har det tillgängligt i dagsläget.

Förvaltningsledningen har i mars genomfört resultatuppföljningsmöten enskilt med varje rektor.

Mötena har behandlat:

- Tidigare anteckningar från verksamhetsuppföljning HT 2018.
- Måluppfyllelse per ämne (Unikum).
- Lektionsobservationer (resultat för lektionsstart och lektionsslut)
- Sammanfattning/framåtsyftande åtgärder.

Resultatuppföljningsmötena är tänkta att leda vidare till att rektorerna arbetar med åtgärder och diskuterar resultatuppföljning på sina APT:er och i arbetslagen.

Kunskaper som är "OK" i Unikum

Nedan presenteras resultatuppföljningen av kunskaper i Unikum på en övergripande nivå för förvaltningen.

"OK"-värdet i Unikum är en summering av kategorierna "Godtagbara kunskaper" och "Mer än godtagbara kunskaper". Det är läraren som gör denna bedömning utifrån vad som bedöms adekvat utifrån den årskurs som eleven går i.

”OK”-värdet kan jämföras med att eleven bedöms nå betyget E eller bättre om den går i årskurs 6-9. För yngre elever är det en bedömning av om eleven ligger på en adekvat nivå utifrån de kunskapskrav som gäller för årskurs 3 eller årskurs 6.

Måluppfyllelse (%) per ämne i Unikum

Årskurs 3 (årskull 2009)

Ämne	Mittermin HT 2018	Mittermin VT 2019	Förändring Mittermin HT 2018 jämfört med Mittermin VT 2019
Bild	94%	99%	5%
Engelska	91%	96%	5%
Idrott och hälsa	98%	99%	1%
Matematik	89%	88%	-1%
Modersmål	72%	78%	6%
Musik	98%	97%	-1%
NO (åk 1-3)	93%	92%	-1%
Slöjd	98%	97%	-1%
SO (åk 1-3)	92%	87%	-5%
Svenska	87%	87%	0%
Svenska som andraspråk	53%	53%	0%
Teknik	65%	84%	19%

Eleverna i nuvarande årskurs 3 (årskull 2009)

- De ämnen som uppvisar högst ”OK”-värden är: bild, idrott och hälsa, musik, och slöjd.
- De ämnen som uppvisar lägst ”OK”-värden är modersmål, svenska som andra språk och teknik.

Årskurs 6 (årskull 2006)

Ämne	Mittermin HT 2018	Mittermin VT 2019	Förändring Mittermin HT 2018 jämfört med Mittermin VT 2019
Bild	90%	89%	-1%
Biologi	81%	83%	2%
Engelska	85%	91%	6%
Fysik	87%	91%	4%
Geografi	88%	82%	-6%
Hem- och konsumentkunskap	79%	97%	18%
Historia	86%	86%	0%
Idrott och hälsa	89%	93%	4%
Kemi	83%	81%	-2%
Matematik	81%	87%	6%
Moderna språk	89%	81%	-8%
Modersmål	60%	83%	23%
Musik	94%	94%	0%
Religionskunskap	74%	55%	-19%
Samhällskunskap	90%	82%	-8%
Slöjd	94%	95%	1%
Svenska	91%	94%	3%
Svenska som andraspråk	49%	56%	7%
Teknik	78%	88%	10%

Eleverna i nuvarande årskurs 6 (årskull 2006)

- De ämnen som uppvisar högst "OK"-värden är: hem- och konsumentkunskap, musik, slöjd och svenska.
- De ämnen som uppvisar lägst "OK"-värden är kemi, moderna språk, religionskunskap och svenska som andra språk.

Årskurs 8 (årskull 2004)

Ämne	Mittermin HT 2018	Mittermin VT 2019	Förändring Mittermin HT 2018 jämfört med Mittermin VT 2019
Bild	88%	91%	3%
Biologi	81%	71%	-10%
Engelska	73%	73%	0%
Fysik	79%	66%	-13%
Geografi	62%	87%	25%
Hem- och konsumentkunskap	88%	87%	-1%
Historia	77%	57%	-20%
Idrott och hälsa	85%	76%	-9%
Kemi	74%	74%	0%
Matematik	70%	77%	7%
Moderna språk (språkval)	73%	61%	-12%
Modersmål	61%	65%	4%
Musik	55%	76%	21%
Religionskunskap	43%	64%	21%
Samhällskunskap	56%	59%	3%
Slöjd	87%	87%	0%
Svenska	78%	82%	4%
Svenska som andraspråk	58%	53%	-5%
Teknik	81%	87%	6%

Eleverna i nuvarande årskurs 8 (årskull 2004)

- De ämnen som uppvisar högst ”OK”-värden är: bild, geografi, hem- och konsumentkunskap, slöjd och teknik.
- De ämnen som uppvisar lägst ”OK”-värden är historia, samhällskunskap och svenska som andra språk.
- I SO-ämnena är det flera elever som har ”Aktuell kunskap ej bedömd ännu” i Unikum.

Årskurs 9 (årskull 2003)

Ämne	Mittermin HT 2018	Mittermin VT 2019	Förändring Mittermin HT 2018 jämfört med Mittermin VT 2019
Bild	91%	87%	-4%
Biologi	80%	76%	-4%
Engelska	77%	80%	3%
Fysik	69%	69%	0%
Geografi	86%	86%	0%
Hem- och konsumentkunskap	90%	92%	2%
Historia	80%	71%	-9%
Idrott och hälsa	84%	86%	2%
Kemi	74%	68%	-6%
Matematik	83%	87%	4%
Moderna språk (språkval)	77%	77%	0%
Modersmål	77%	79%	2%
Musik	53%	76%	23%
Religionskunskap	85%	84%	-1%
Samhällskunskap	79%	84%	5%
Slöjd	90%	91%	1%
Svenska	85%	87%	2%
Svenska som andraspråk	28%	37%	9%
Teknik	71%	78%	7%

Eleverna i nuvarande årskurs 9 (årskull 2003)

- De ämnen som uppvisar högst ”OK”-värden är: bild, hem- och konsumentkunskap, matematik, slöjd och svenska.
- De ämnen som uppvisar lägst ”OK”-värden är fysik, historia, kemi och svenska som andraspråk.
- I teknik så är det flera elever som har ”Aktuell kunskap ej bedömd ännu” i Unikum.

Kunskapsavstämningarna vid mitten av terminen visar vanligtvis lägre resultat än vad betygen visar. Bedömningen inför vårterminsbetygen i årskurs 9 är därför att utfallet kommer att vara mer positivt än vad mitterminsavstämningen visar.

Mönster i måluppfyllelsen

Avstämningarna vid mitten av terminen visar vanligtvis på ett lägre resultat för årskurs 6 – 9 än vad terminsbetygen gör. Förvaltningsledningen och rektorerna har diskuterat vad detta, numer välkända, mönster beror på. Rektorerna har

även diskuterat det med lärarna på skolenheterna. Sammanfattningsvis kan konstateras att det finns tre olika förklaringar till att detta uppstår.

- Det finns lärare som ”håller igen” omdömena eftersom det är bättre att höja elevens resultat vid betygssättningen istället för att sänka betyget.
- Omdömet vid mitten av terminen används som en påminnelse om att eleven måste anstränga sig mer för att klara skolan.
- I delar av lärarkåren finns okunskaps om betygssystemet. Detta rör först och främst obehöriga lärare.

Förvaltningsledningen och rektorerna jobbar sedan läsåret 2017/2018 aktivt med att följa upp resultatet och förtydliga syftet med mitterminsavstämningarna samt att kunskapskraven hela tiden ska vara utgångspunkten för såväl lärarens betygssättning som omdömena som sätts vid mitten av terminerna. Detta gäller samtliga årskurser i förvaltningen.

Såväl vid mitterminsavstämningen i oktober 2018 som mars 2019 kan förvaltningen konstatera att det är näst intill en mangrann ifyllnad av Unikum från lärarnas sida, vilket är mycket glädjande då det nu finns ett underlag som skapar goda förutsättningar för analys och nya resultathöjande åtgärder. Detta gäller för samtliga skolor och samtliga stadier.

Förbättringsområden finns dock även fortfarande. Många lärare använder möjligheten att använda skolverkets matriser över kunskapskraven för att dokumentera och fylla i ”Mer än godtagbara kunskaper”. Dock behöver detta område utvecklas ytterligare. Ju yngre eleverna är desto tydligare syns detta mönster. För årskurs 7-9 använder lärarna i större utsträckning ”mer än godtagbara kunskaper”.

För att fortsätta utveckla arbetet med progressionen från lärarnas planering av undervisningen, genomförandet av undervisningen och bedömning utifrån kunskapskraven så samarbetar förvaltningen med Unikum inom ramen för ett projekt som heter ”Smart kvalitet”. Syftet med Smart kvalitet är att underlätta pedagogers, lärares och skolledares arbete med att nå bättre kvalitet och resultat.

Förvaltningen har tagit fram nya förbättrade riktlinjer för lärares rutiner inom ramen för utvecklingsarbetet tillsammans med Successful Schools. Här finns även rutiner för ifyllnaden av mitterminsavstämningar i Unikum med. De nya riktlinjerna och rutinerna kommer vara på plats i verksamheterna till starten av läsåret 2019/2020.

Den finns en tendens att eleverna har förhållandevis goda resultat i praktiska och estetiska ämnen. Det är ett mönster som återfinns även i nationella jämförelser. De teoretiska ämnena har en tendens att ha lägre ”OK”-värden i resultatuppföljningen. Detta är som sagt ett mönster även vid nationella jämförelser av betygssättningen.

För ämnet svenska som andra språk beror det låga värdet på att många elever har varit kort tid i Sverige. Även om ämnet är anpassat till elever med utländsk bakgrund i förhållande till ordinarie svenska är fortfarande kraven höga. Nyanlända elever behöver både tid och stöd för att lyckas i ämnet.

Pågående och framtida satsningar

Digitaliseringen

Det är en utmaning för skolorna att jobba med elevernas motivation, koncentration och förmåga att ta till sig teoretiska kunskaper. Satsningen på chromebooks och digitala läromedel syftar bland annat till detta, vilket förvaltningen förväntar sig ge resultat inom de kommande åren.

Extra åtgärder har införts i användandet av chromebooksen under läsåret 2018/2019. Det innebär bland annat att tillgången till delar av Internet begränsas och att möjligheten att ladda hem tillägg (extra programvara) försvinner. Syftet är dels att leva upp till kraven som GDPR ställer, men framför allt för att chromebooksen ska användas till arbetet med kunskaper. Under läsåret har dessutom regelbundna kontroller av chromebooksen införts. Dessa kontroller görs utifrån en gemensam checklista som syftar till att eleverna ska bli mer varsamma med utrustningen. Om en chromebook går söder pga oaksamhet eller avsiktlig förstörelse faktureras eleven det belopp som det kostar att reparera utrustningen.

Modellen - Successful Schools

Den viktigaste delen i verksamhetsplanen för 2018/2019 är arbetet med modellen från Successful Schools. Modellen handlar ytterst om att få till ett systematiskt kvalitetsarbete där utgångspunkten är våra resultat och hur vi styr utifrån dessa för att bli bättre och bättre. Med hjälp av modellen kommer det bli tydligare vilka utgångspunkter vi har för undervisningen, en gemensam vetenskaplig grund med kollegialt lärande som grund, vilka nyckeltal och mål vi har, samt vilka gemensamma rutiner vi har för lärare och skolor.

Lektionsobservationer (från verksamhetsplanen)

I rektorsgruppen har det identifierats ett gemensamt förbättringsområde inför läsåret 2018/2019. Området är ”Start och slut på lektioner”. Rektorerna genomför lektionsobservationer under läsåret 2018/2019 och registrerar dessa i ett digitalt verktyg som heter ”BravoLesson”. I BravoLesson får rektor sedan en bild av hur lektionernas start och avslut ser ut på skolan. Utifrån denna bild sker först en diskussion i personalgruppen om vilka förbättringar som kan genomföras och hur dessa ska genomföras. Därefter genomför rektor lektionsobservationer kopplade till den enskilde läraren vilket åtföljs av individuella medarbetarsamtal kopplade till observationen. Med anledning av lektionsobservationerna har rektorerna under läsåret 2018/2019 genomfört utbildning i coachande samtal.

Resultathöjande insatser

Förvaltningen fördelar statsbidrag utifrån att rektorerna får lämna in ansökningar om ekonomiskt stöd för resultathöjande insatser baserat på värdena i Unikum. Detta finns riktat mot lågstadiet, mellanstadiet och högstadiet.

Skola 24

Förvaltningen förbättrar sitt arbete med att öka skolnärvaron för eleverna. Ett verktyg som heter Skola24 kommer ersätta det tidigare närvaro- och frånvarorapporteringssystemet. Skola24 ger förbättrade möjligheter till analys av frånvaro. Dessutom finns verktyg som möjliggör snabbare rapporter om frånvaroutvecklingen till personalen på skolan. Med ett förbättrat analysstöd ges

bättre möjligheter till arbete som främjar närvaro på både individ- och gruppnivå. I dagens bristfälliga system är detta endast möjligt på högstadieskolorna.

Gränssnittet för Skola24 upplevs även vara enkelt att använda från olika typer av digitala enheter. Det innebär att det blir smidigt för personalen att registrera frånvaro och ta fram underlag för analys.

Genom att vårdnadshavare kan anmäla frånvaro på språken arabiska, somaliska, engelska och svenska ges en förbättrad service till vårdnadshavare jämfört med tidigare system endast erbjudit frånvaroanmälan på svenska.

Skolhandläggarnas arbete med att manuellt lyssna av telefonsvarare och föra in frånvaron manuellt i systemet försvinner helt. På stora enheter tar detta mellan 60-120 minuter en vanlig arbetsdag.

Digital ledighetsansökan tar bort behovet av pappershantering och gör att skolpersonalen enkelt kan ta fram hur stor ledighet varje elev blivit beviljad.

Förvaltningens arbete med att implementera Skola24 syftar till att höja närvaron och genom ”närvaroeffekten” få såväl ett ökat meritvärde som en ökad behörighet till gymnasieskolan.

Jonas Fors
Verksamhetschef skola
Social- och utbildningsförvaltningen
Ludvika kommun

2019-04-24

Social- och utbildningsnämndens arbetsutskott

§ 41

Dnr 2019/139 – 60

Inskrivna elever och faktisk närvaro på fritidshemmen

Arbetsutskottets förslag till beslut

Social- och utbildningsnämnden noterar redovisningen av rapporten.

Beskrivning av ärendet

Social- och utbildningsförvaltningen redovisar i tjänsteskrivelsen antalet inskrivna elever på fritidshemmen i Ludvika kommun, snittantalet inskrivna elever per avdelning, samt den faktiska närvaron på fritidshemmen.

Antalet inskrivna elever på fritidshemmen och snittantalet elever per avdelning

I dagsläget finns det fritidshem knutna till 13 skolor (inklusive Björkås sarskola). På de 13 fritidshemmen finns sammanlagt 34 avdelningar.

Totalt är 1019 elever inskrivna i förvaltningens fritidshem i mars 2019.

Då antalet elever i normalfallet är lägre under vårterminerna (vårdnadshavare tenderar att säga upp platsen för sina barn under vårterminen) så är det intressant att jämföra värdet i mars 2019 med värdet för ett år sedan i mars 2018. Denna jämförelse visar att antalet inskrivna elever har ökat med 96 stycken. Förvaltningen har under de senaste åren räknat med att det ska ske en ökning av antalet elever, vilket alltså detta utfall också bekräftar.

Antal inskrivna elever per avdelning har minskat i Ludvika sedan 2015. I mars 2019 är snittvärdet i förvaltningen 29,97 elever.

Faktisk närvaro på fritidshemmen

Förvaltningen har påbörjat arbetet med att implementera ett digitalt närvarosystem för både fritidshem och förskola.

Då systemet ännu inte är igång har förvaltningen genomfört handräkning under våren 2019. Handräkningen skedde under samtliga dagar i vecka 13. Resultatet av handräkningen visar på ett tydligt mönster. På förvaltningsövergripande nivå är antalet faktiskt närvarande elever ca 29% färre än antalet inskrivna elever. Det innebär alltså att närvaron är 71%.

Beslutsunderlag

1. Tjänsteskrivelse från förvaltningen daterad den 17 april 2019.

Beslut skickas till
Social- och utbildningsnämnden



Social- och utbildningsnämnden

Inskrivna elever och faktisk närvaro på fritidshemmen

Förvaltningens förslag till beslut

Social- och utbildningsförvaltningen noterar redovisningen av rapporten.

Beskrivning av ärendet

Social- och utbildningsförvaltningen redovisar i denna tjänsteskrivelse antalet inskrivna elever på fritidshemmen i Ludvika kommun, snittantalet inskrivna elever per avdelning, samt den faktiska närvaron på fritidshemmen.

Antalet inskrivna elever på fritidshemmen och snittantalet elever per avdelning

I dagsläget finns det fritidshem knutna till 13 skolor (inklusive Björkås särskola). På de 13 fritidshemmen finns sammanlagt 34 avdelningar.

Totalt är 1019 elever inskrivna i förvaltningens fritidshem i mars 2019.

Då antalet elever i normalfallet är lägre under vårterminerna (Vårdnadshavare tenderar att säga upp platsen för sina barn under vårterminen) så är det intressant att jämföra värdet i mars 2019 med värdet för ett år sedan i mars 2018. Denna jämförelse visar att antalet inskrivna elever har ökat med 96 stycken. Förvaltningen har under de senaste åren räknat med att det ska ske en ökning av antalet elever, vilket alltså detta utfall också bekräftar.

Elevökningarna på fritidshemmen sker som en naturlig del av att antalet elever i skolan ökar.

Fritidshem - Antal inskrivna elever per avdelning	2015 sept-okt	2016 sept-okt	2017 mars	2017 sept-okt	2018 mars	2018 sept-okt	2019 Mars
Ludvika	51,0	49,7	26,4	34,7	26,37	31,79	29,97
Kommungruppen Ludvika tillhör	34,9	34,9	i.u.	32,5	i.u.	i.u.	i.u.
Samtliga kommuner	40,9	40,3	i.u.	39,7	i.u.	i.u.	i.u.

Statistik för 2018 och 2019 på nationell nivå presenteras under våren 2019. Nationell statistik avser oktober månad aktuellt år.

Antal inskrivna elever per avdelning har minskat i Ludvika sedan 2015. I mars 2019 är snittvärdet i förvaltningen 29,97 elever.

Förklaringen till minskningen per avdelning i förhållande till 2015 och 2016 står att finna i hur organisationen av fritidshem presenteras i förvaltningens elevregistreringssystem. Under 2017 har några av fritidshemmen delat upp verksam-

heten i flera avdelningar. Sedan denna förändring i elevregistersystemet ligger antalet elever på ca 30 elever per avdelning.

I praktiken innebär det inte någon större förändring för verksamheten på dessa fritidshem. I vardagen är det ungefär samma antal elever i de grupper som finns på fritidshemmen som tidigare och i takt med att elevantalet ökar så organiserar fritidshemmen om sina verksamheter för att få till en bra verksamhet.

Faktisk närvaro på fritidshemmen

Social- och utbildningsförvaltningen arbetar fortfarande med att få igång arbetet med att ta fram ett system för att redovisa en exakt siffra för den faktiska närvaron på fritidshemmen.

Den faktiska närvaron på fritidshemmen kan variera ganska mycket från antalet inskrivna elever. Detta beror ofta på att en del vårdnadshavare har kvar platsen parallellt med att de låter sina barn gå hem direkt efter skolan.

Att redovisa den faktiska närvaron per fritidshem innebär i dagsläget att en omfattande handräkning av elever måste genomföras på varje avdelning.

Av denna anledning har förvaltningen påbörjat arbetet med att implementera ett digitalt närvarosystem för både fritidshem och förskola.

Då systemet ännu inte är igång har förvaltningen genomfört handräkning under våren 2019. Handräkningen skedde under samtliga dagar i vecka 13. Resultatet av handräkningen visar på ett tydligt mönster. På förvaltningsövergripande nivå är antalet faktiskt närvarande elever ca 29% färre än antalet inskrivna elever. Det innebär alltså att närvaron är 71%.

Vid en närmare analys visar det sig att detta är ganska jämt fördelat över veckan, med noteringen att det är aningen mindre differens under måndagen och tisdagen då närvaron är något bättre (74-75%). Mot slutet av veckan minskar närvaron till 63%.

Ytterligare en notering som kan göras är att avvikelserna mellan planerad närvaro och den faktiska närvaron är lägre under morgonen innan skolan börjar. Efter skoldagens slut ökar skillnaden och ligger från kl 15.00 och framåt ofta på 40% eller mer. Förklaringen ligger i att många äldre elever i samförstånd med såväl personalen som föräldrarna, går hem lite tidigare än vad som är planerat.

De övergripande mönstren är mer eller mindre de samma på samtliga fritidshem inom förvaltningen. Förvaltningen håller det inte för osannolikt att den låga närvaron i förhållande till antalet inskrivna elever innebär att det finns optimeringsvinster att göra i bemanningen på fritidshemsenheterna. Samtidigt måste verksamheten vara beredd att möta svängningar i elevnärvaron från vecka till vecka.

För att kunna förbättra organisationerna behöver förvaltningen få igång arbetet med den digitala närvaroregistreringen via TED/Lifecare, vilket planeras vara helt klart efter innevarande läsår. När systemet är igång och används fullt ut, så kommer såväl respektive rektor som förvaltningen kunna följa den faktiska närvaron på fritidshemmen på ett enklare och mer exakt sätt.

TED/Lifecare innebär att varje avdelning har en digital skärm med ”touch screen” monterad synlig vid varje entré. Via den digitala skärmen ”checkar” personal, alternativt vårdnadshavare in och ut eleverna från verksamheten. Vårdnadshavaren förväntas även anmäla frånvaro för eleven digitalt, vilket slår igenom i systemet så att personalen kan se detta på den digitala skärmen.

Barbro Forsberg Nystedt
Förvaltningschef

Jonas Fors
Verksamhetschef skola



2019-04-24

Social- och utbildningsnämndens arbetsutskott

§ 43

Dnr 2018/707 - 11

Kontaktpolitikerbesök i undervisningsverksamheten

Arbetsutskottets förslag till beslut

Social- och utbildningsnämnden noterar informationen.

Behandling

Håkan Frank (M) informerar att uppstarten för kontaktpolitikerbesöken i undervisningsverksamheten blir höstterminen 2019.

Beslut skickas till

Social- och utbildningsnämnden

Social- och utbildningsförvaltningen
Rita Österholm, 0240-861 74
rita.osterholm@ludvika.se

Social- och utbildningsnämnden

Redovisning av delegationsbeslut

Förvaltningens förslag till beslut

Social- och utbildningsnämnden godkänner redovisningen av delegationsbesluten.

Beskrivning av ärendet

Social- och utbildningsnämnden har överlåtit sin beslutanderätt till utskott, ordförande och tjänstemän enligt en av social- och utbildningsnämnden antagen delegeringsordning. Dessa beslut ska redovisas till social- och utbildningsnämnden. Redovisningen innebär inte att social- och utbildningsnämnden får ompröva eller fastställa delegeringsbesluten. Däremot står det social- och utbildningsnämnden fritt att återkalla lämnad delegering.

Social- och utbildningsnämndens arbetsutskott

2019-04-24 § 32, 34-35, 42, 44

Social- och utbildningsnämndens individutskott

2019-04-03 § 69-91

2019-04-24 § 92-97

Förvaltningschef ¹⁾

- Yttrande/redovisning till Skolinspektionen av utredning och eventuella åtgärder kring behov av stöd för elev vid Blötbergets skola (dnr 3.8-SI 2019:1835) SUN 2019/169 - 64
- 6/2019 Avslag på begäran om bidrag för pedagogisk omsorg

Verksamhetschef social välfärd ¹⁾

- 2/2019 Förordnande som vik verksamhetschef social välfärd

Verksamhetschef förskola (tf) ¹⁾

- 15-20/2019 Beslut om barnomsorg på obekvämt arbetstid

Verksamhetschef skola ¹⁾

- 45/2019 Beslut angående begäran om placering vid skolenhet SUN 2019/260 – 64

46/2019 Förordnande som vik verksamhetschef
skola

Förskolechef (J MN) ¹⁾

1/2019 Förordnande som vik förskolechef

Förskolechef Stallbacken

3/2019 Barnets egna behov av förskoleplats SUN 2019/252 (1)
som är hänförliga till familjens situation

Förskolechef Sunnansjö

1/2019 Barnets egna behov av förskoleplats
som är hänförliga till familjens situation

Förskolechef Sörvik ¹⁾

1/2019 Beslut om utredning av diskriminering SUN 2019/237
eller kränkande behandling av barn/elev

2/2019 Beslut om utredning av diskriminering SUN 2019/308
eller kränkande behandling av barn/elev

Rektor Blötbergets skola ¹⁾

1/2019 Beslut om utredning av diskriminering SUN 2019/244 - 64
eller kränkande behandling av barn/elev

Rektor (JF) Fredriksbergsskolan

5/2019 Plats i fritidshem på grund av elevens SUN 2019/56 (01)
egna behov

Rektor (JF) Håksbergs skola ¹⁾

4/2019 Beslut om utredning av diskriminering SUN 2019/222
eller kränkande behandling av barn/elev

Rektor Junibäckens skola ¹⁾

9/2019 Beslut om utredning av diskriminering SUN 2017/495
eller kränkande behandling av elev

10/2019 Beslut om utredning av diskriminering SUN 2018/68
eller kränkande behandling av elev

11/2019 Beslut om utredning av diskriminering SUN 2019/4
eller kränkande behandling av elev

12/2019 Beslut om utredning av diskriminering SUN 2018/561
eller kränkande behandling av elev

13/2019 Beslut om utredning av diskriminering SUN 2017/497
eller kränkande behandling av elev

14/2019 Beslut om utredning av diskriminering SUN 2017/64
eller kränkande behandling av elev

15/2019 Beslut om utredning av diskriminering SUN 2018/391
eller kränkande behandling av elev

16/2019 Beslut om utredning av diskriminering SUN 2017/498
eller kränkande behandling av elev

17/2019	Beslut om utredning av diskriminering eller kränkande behandling av elev	SUN 2019/259
18/2019	Beslut om utredning av diskriminering eller kränkande behandling av elev	SUN 2018/176
19/2019	Beslut om utredning av diskriminering eller kränkande behandling av elev	SUN 2019/258
20/2019	Beslut om utredning av diskriminering eller kränkande behandling av elev	SUN 2019/257
21/2019	Beslut om utredning av diskriminering eller kränkande behandling av elev	SUN 2019/256
22/2019	Beslut om utredning av diskriminering eller kränkande behandling av elev	SUN 2019/255
23/2019	Beslut om utredning av diskriminering eller kränkande behandling av elev	SUN 2019/254
24/2019	Beslut om utredning av diskriminering eller kränkande behandling av elev	SUN 2019/253
25/2019	Beslut om utredning av diskriminering eller kränkande behandling av elev	SUN 2017/483
26/2019	Beslut om utredning av diskriminering eller kränkande behandling av elev	SUN 2018/775
27/2019	Beslut om utredning av diskriminering eller kränkande behandling av elev	SUN 2018/68
28/2019	Beslut om utredning av diskriminering eller kränkande behandling av elev	SUN 2017/470
29/2019	Beslut om utredning av diskriminering eller kränkande behandling av elev	SUN 2018/609
30/2019	Beslut om utredning av diskriminering eller kränkande behandling av elev	SUN 2019/285
31/2019	Beslut om utredning av diskriminering eller kränkande behandling av elev	SUN 2017/495

Rektor Kyrkskolan 4-6 ¹⁾

4/2019	Beslut om utredning av diskriminering eller kränkande behandling av elev	SUN 2019/100 (239)
5/2019	Förordnande som tillförordnad rektor Kyrkskolan 4-6	

Tf rektor Kyrkskolan 4-6 ¹⁾

1/2019	Beslut om utredning av diskriminering eller kränkande behandling av elev	SUN 2019/100 (243)
2/2019	Beslut om utredning av diskriminering eller kränkande behandling av elev	SUN 2019/100 (244)

Rektor Kyrkskolan 7-9 ¹⁾

5/2019	Beslut om utredning av diskriminering eller kränkande behandling av elev	SUN 2019/51 (229)
6/2019	Beslut om utredning av diskriminering	SUN 2019/51 (230)

7/2019	eller kränkande behandling av elev Beslut om utredning av diskriminering eller kränkande behandling av elev	SUN 2019/51 (231)
8/2019	Beslut om utredning av diskriminering eller kränkande behandling av elev	SUN 2019/51 (232)
9/2019	Beslut om utredning av diskriminering eller kränkande behandling av elev	SUN 2019/51 (240)
10/2019	Beslut om utredning av diskriminering eller kränkande behandling av elev	SUN 2019/51 (241)
11/2019	Beslut om utredning av diskriminering eller kränkande behandling av elev	SUN 2019/51 (242)

Rektor Lorensbergaskolan F-3 ¹⁾

1/2019	Beslut om utredning av diskriminering eller kränkande behandling av barn/elev	SUN 2018/48 - 64
2/2019	Beslut om utredning av diskriminering eller kränkande behandling av barn/elev	SUN 2019/234 - 64
3/2019	Beslut om utredning av diskriminering eller kränkande behandling av barn/elev	SUN 2019/235 - 64

Rektor Lorensbergaskolan 4-6 ¹⁾

9-11/2019	Beslut om utredning av diskriminering eller kränkande behandling av elev	SUN 2018/120 - 64
12/2019	Beslut om utredning av diskriminering eller kränkande behandling av elev	SUN 2017/553 - 64
13/2019	Beslut om utredning av diskriminering eller kränkande behandling av elev	SUN 2018/577 - 64
14/2019	Beslut om utredning av diskriminering eller kränkande behandling av elev	SUN 2019/233 - 64
15/2019	Beslut om utredning av diskriminering eller kränkande behandling av elev	SUN 2019/236 - 64
17/2019	Beslut om utredning av diskriminering eller kränkande behandling av elev	SUN 2019/239 - 64
18/2019	Beslut om utredning av diskriminering eller kränkande behandling av elev	SUN 2019/272 - 64
19/2019	Beslut om utredning av diskriminering eller kränkande behandling av elev	SUN 2019/273 - 64

Rektor Nyhammars skola ¹⁾

4/2019	Beslut om utredning av diskriminering eller kränkande behandling av elev	SUN 2018/241
5-9/2019	Beslut om utredning av diskriminering eller kränkande behandling av elev	
10/2019	Beslut om utredning av diskriminering eller kränkande behandling av elev	

Rektor Parkskolan ¹⁾

3/2019	Beslut om utredning av diskriminering	SUN 2019/220 (1)
--------	---------------------------------------	------------------

4/2019	eller kränkande behandling av elev Beslut om utredning av diskriminering eller kränkande behandling av elev	SUN 2018/684 (6)
5/2019	Beslut om utredning av diskriminering eller kränkande behandling av elev	SUN 2018/125 (3)

Rektor Vasaskolan ¹⁾

4/2019	Förordnande som tillförordnad rektor Vasaskolan F-3
5/2019	Förordnande som tillförordnad rektor Vasaskolan F-3

Rektor tf Vasaskolan ¹⁾

15/2019	Beslut om utredning av diskriminering eller kränkande behandling av elev	SUN 2019/45 (211)
16/2019	Beslut om utredning av diskriminering eller kränkande behandling av elev	SUN 2019/45 (212)
17/2019	Beslut om utredning av diskriminering eller kränkande behandling av elev	SUN 2019/45 (234)
18/2019	Beslut om utredning av diskriminering eller kränkande behandling av elev	SUN 2019/45 (235)
19/2019	Beslut om utredning av diskriminering eller kränkande behandling av elev	SUN 2019/45 (236)
20/2019	Beslut om utredning av diskriminering eller kränkande behandling av elev	SUN 2019/45 (237)

Enskilda individärenden social välfärd

Registreringsdatum 2019-04-01—30, sid 1--157

Barbro Forsberg Nystedt
FörvaltningschefRita Österholm
Förvaltningssekreterare

1) Handling finns i Netpublicator

Social- och utbildningsförvaltningen
Rita Österholm, 0240-861 74
rita.osterholm@ludvika.se

Social- och utbildningsnämnden

Redovisning av meddelanden

Förvaltningens förslag till beslut

Social- och utbildningsnämnden godkänner redovisningen av meddelanden.

Beskrivning av ärendet

Skolinspektionen

- a) SUN 2019/169 – 64
Beslut – Uppföljning av beslut om att lämna anmälan till Ludvika kommun (elev vid Blötbergets skola). (Dnr 3.8-SI 2019:1835) ¹⁾
- b) SUN 2019/141 – 71
Möjlighet att lämna synpunkter i ärende gällande anmälan mot Junibackens förskola (Dnr 3.8-SI 2019:1443)

Kommunfullmäktige ¹⁾

- c) Fastställande av årsredovisning 2018. KF 2019-04-01 § 45
- d) Antagande av reviderat förslag till allmänt reglemente för styrelsen och övriga nämnder. KF 2019-04-01 § 46
- e) Antagande av reviderat förslag till reglemente kommunstyrelsen. KF 2019-04-01 § 47
- f) Val av ersättare i social- och utbildningsnämnden. KF 2019-04-01 § 55

Barbro Forsberg Nystedt
Förvaltningschef

Rita Österholm
Förvaltningssekreterare

1) Handling finns i Netpublicator