



Social- och utbildningsnämnden  
Rita Österholm

## Social- och utbildningsnämnden

**Tid:** Onsdagen den 7 mars 2018, kl. 14:00

**Gruppmöte kl 13:00** (MP,S,V i sessionssalen/Alliansen i  
"Säfsen"/SD i "Grangärde")

**Plats:** Stadshuset, sessionssalen, Ludvika

### Ärenden

### Dnr

- |    |   |          |
|----|---|----------|
| 1  | Val av justerande   |          |
| 2  | Enskilda individärenden   |          |
| 3  | Anmälan av extra ärenden  |          |
| 4  | Verksamhetsinformation social välfärd   |          |
| 5  | Brukarundersökning individ- och familjeomsorgen 2017  | 2018/29  |
| 6  | Avvikelser inom social välfärd - Rapport  | 2018/17  |
| 7  | Kvalitetsberättelse 2017 social välfärd   | 2018/87  |
| 8  | Hantering av ekonomiskt bistånd för individer som ansöker i avvaktan på etableringsersättning | 2018/154 |
| 9  | Internbudget 2018 (Handlingar skickas senare)   | 2017/106 |
| 10 | Yttrande över förslag till ny integrationspolicy  | 2017/602 |
| 11 | Sjukfrånvarostatistik 2017  | 2017/99  |
| 12 | Barnomsorgskön - Rapport  | 2018/12  |
| 13 | Behov av förskoleplatser 2018-2021  | 2018/95  |
| 14 | Delegationsförteckning för utbildningsområdet   | 2018/96  |
| 15 | Redovisning av delegationsbeslut  |          |
| 16 | Redovisning av meddelanden  |          |

Hanna Lindgren  
ordförande

Rita Österholm  
nämndsekreterare  
rita.osterholm@ludvika.se  
tfn 0240-861 74

Pressinformation direkt efter nämnden, ca kl 16:45 i stadshuset.

---

**Anteckningar**

---

---

**Anteckningar**

---

---

**Anteckningar**

---



---

**Anteckningar**

---



Social- och utbildningsnämnden

## Brukarundersökning IFO 2017

### Förvaltningens förslag till beslut

Social- och utbildningsnämnden godkänner redovisningen i rapporten.

### Beskrivning av ärendet

Brukarundersökningen genomförs årligen sedan 2015 med stöd av SKL (Sveriges kommuner och landsting). Undersökningen avser att mäta kvalitetsområdena information, delaktighet, bemötande, förändring och tillgänglighet. De svar som inkommit visar övervägande positiva resultat och ligger i linje med riksnittet. Svarsfrekvensen har fördubblats i jämförelse till förra året, vilket också var nämndens mål.

Monika Ehrin  
Verksamhetsutvecklare

Anna Hellstrand  
Verksamhetscontroller

### Bilagor

1. Brukarundersökning IFO 2017 - rapport

## Brukarundersökning IFO 2017 - rapport

### Bakgrund

Ludvika kommun har för tredje året i rad deltagit i den nationella brukarundersökning som genomförs med stöd av SKL (Sveriges kommuner och landsting). Undersökningen mäter hur brukare och klienter upplever kontakten med socialtjänsten, bl.a. med avseende på bemötande, tydlighet och tillgänglighet. Samma enkät genomförs över hela landet, vilket gör resultatet jämförbart mellan olika kommuner och olika år. Resultatet återfinns bl.a. i Kolada. Totalt i landet var det över 10 000 svarande från 87 olika kommuner.

### Ludvikas resultat av undersökningen

För Ludvika kommuns del genomfördes undersökningen under perioden september-oktober 2017. Enkäten är uppdelad på områdena ungdomar från 13 år (exkl. ensamkommande), vårdnadshavare, missbruk, ekonomiskt bistånd samt ensamkommande ungdomar. Enligt planering skulle samtliga socialsekreterare inom myndighetsutövning erbjuda enkäten till de klienter som var aktuella för besök under perioden såvida det inte var uppenbart olämpligt, t.ex. utifrån risk för hot och våld. Enkäten gavs ut på flera språk.

Totalt inkom 168 svar, vilket kan jämföras med fjolårets 82 svarande. För att få ingå i resultaträkningen krävdes minst fem ifyllda enkäter per område, vilket Ludvika levde upp till i samtliga områden. Ledningen för Social välfärd satte efter förra årets resultat upp ett tydligt mål att deltagandet skulle öka. För att uppnå målet har verksamhetscontroller och verksamhetsutvecklare deltagit vid enheternas APT för att prata om undersökningen. Ungdomar och vårdnadshavares svarsfrekvens har fördubblats sedan förra året, vilket ger ett betydligt mer tillförlitligt resultat. Missbruk och ensamkommande ungdomar hade för få deltagare för att komma med i undersökningen förra året, men har i år 22 respektive 20 svarande. Enheten för stöd- och försörjning har minskat sitt deltagande från förra året, från 39 svar till 20. Enheten genomför betydligt fler besök än så under motsvarande period som undersökningen genomfördes. Det låga deltagande kan förklaras genom att det under hösten varit något turbulent

på enheten, det saknades enhetschef och flera medarbetare valde att sluta. Detta kan ha medfört att enkäten inte prioriterats.

### Tolkningsnyckel

Svaren anges i andel positiva svar, vilket innebär att den enskilde svarat ”mycket nöjd” eller ”ganska nöjd” eller motsvarande på frågan. De som svarat ”vet inte” räknas inte med i resultat. På sista frågan fanns fem svarsalternativ, där mittensvaret ”ingen skillnad” räknas till negativt svar.

Det är möjligt att göra en könsuppdelning på svaren, men då det inte skiljer mer än några få procentenheter mellan könens svar redovisas inte dessa separat.

### Fråga 1: Hur lätt eller svårt är det att få kontakt med socialsekreteraren (t.ex. via telefon, SMS eller e-post)

Andelen motsvarar de som svarat att det är mycket lätt eller ganska lätt att få kontakt.

	2016	2017	Rikssnitt 2017
<b>IFO-totalt</b>	92 % (76 )	84 % (144)	86 %
<b>Ungdomar (exkl. ensamkommande)</b>	91 % (11)	96 % (24)	87 %
<b>Vårdnadshavare</b>	97 % (29)	87 % (63)	90 %
<b>Missbruk och beroendevård</b>	-	65 % (20)	89 %
<b>Ekonomiskt bistånd</b>	89 % (36)	89 % (18)	85 %
<b>Ensamkommande ungdomar</b>	-	74 % (19)	81 %

(inom parentes anges antal svarande)

### Analys, kommentarer och åtgärder

Generellt sett är den en hög andel av våra klienter som upplever att det är lätt att få kontakt med sin socialsekreterare. De senaste åren har det funnits en viss diskussion gällande huruvida socialtjänsten ska vara aktiv på sociala medier såsom facebook och Instagram för att vara ännu mer tillgänglig för i första hand ungdomar, men denna undersökning visar att ungdomarna inte upplever det som problem att få kontakt i nuvarande former. Missbruksvården har ett något sämre resultat vad gäller tillgänglighet sett till rikssnittet, vilket är ett kvalitetsmått som vi behöver undersöka vidare för att förbättra resultatet.

## Fråga 2: Hur lätt eller svårt är det att förstå informationen du får av socialsekreteraren?

Andelen motsvarar de som svarat att det är mycket lätt eller ganska lätt att förstå informationen.

	2016	2017	Rikssnitt 2017
<b>IFO-totalt</b>	95 % (80)	89 % (153)	90 %
<b>Ungdomar (exkl. ensamkommande)</b>	92 % (12)	81 % (27)	92 %
<b>Vårdnadshavare</b>	97 % (31)	99 % (70)	93 %
<b>Missbruk och beroendevård</b>	-	78 % (18)	92 %
<b>Ekonomiskt bistånd</b>	95 % (37)	89 % (19)	88 %
<b>Ensamkommande ungdomar</b>	-	74 % (19)	82 %

(inom parentes anges antal svarande)

### Analys, kommentarer och åtgärder

Social välfärd har ett positivt resultat vad gäller att förmedla information på ett lättförståeligt sätt. Många gånger kan det vara svåra saker man ger information om, både vad gäller känslomässigt och innehållsmässigt. Vårdnadshavarnas siffra (99 %) sticker ut som särskilt positiv, och är en viss ökning från fjolårets resultat. Men tanke på det höga antalet deltagare i undersökningen detta år är siffran än mer glädjande. Det är även ett högt rikssnitt på denna fråga.

## Fråga 3: Hur stor förståelse visar socialsekreteraren för din situation?

Andelen motsvarar de som svarat att socialsekreteraren visar mycket stor eller ganska stor förståelse.

	2016	2017	Rikssnitt 2017
<b>IFO-totalt</b>	90 % (81)	83 % (151)	84 %
<b>Ungdomar (exkl. ensamkommande)</b>	92 % (12)	83 % (30)	89 %
<b>Vårdnadshavare</b>	97 %	89 %	87 %

	(30)	(65)	
<b>Missbruk och beroendevård</b>	-	89 % (18)	92 %
<b>Ekonomiskt bistånd</b>	85 % (39)	100 % (18)	84 %
<b>Ensamkommande ungdomar</b>	-	40 % (20)	70 %

(inom parentes anges antal svarande)

#### Analys, kommentarer och åtgärder

Årets resultat är några få procentenheter sämre än fjolårets, men ligger ganska jämt med rikssnittet. Dock ska man även här ha i beaktande att förra årets lägre deltagande ger ett mer otillförlitligt resultat, så årets siffror ligger förmodligen närmare verkligheten. De ensamkommande ungdomarna är något mer missnöjda med den förståelse socialsekreterarna visar. Dessa ungdomar kan dock befinna sig i ett läge i sin asylprocess som socialsekreterarna inte kan påverka, t.ex. utvisning eller åldersbedömning, vilket kan ge en känsla av oförstående. Rikssnittet har en högre procentandel nöjda ensamkommande ungdomar. Under 2017 genomförde kommunen ett flertal omflyttar för ungdomarna beroende på förändringar i HVB-verksamhet, vilket säkerligen påverkat resultatet då ungdomarna inte kunnat påverka denna omständighet. Ekonomiskt bistånd har ett mycket positivt resultat i frågan, men det låga deltagandet gör siffran alltför opålitlig för att det ska vara möjligt att dra några slutsatser.

#### Fråga 4: Frågar socialsekreteraren efter dina synpunkter på hur din situation skulle kunna förändras?

Andelen motsvarar de som svarat ja på frågan.

	2016	2017	Rikssnitt 2017
<b>IFO-totalt</b>	91 % (70 )	85 % (134)	86 %
<b>Ungdomar (exkl. ensamkommande)</b>	91 % (11)	88 % (25)	93 %
<b>Vårdnadshavare</b>	90 % (29)	83 % (59)	88 %
<b>Missbruk och beroendevård</b>	-	94 % (17)	92 %
<b>Ekonomiskt bistånd</b>	93 %	88 %	82 %

	(30)	(16)	
<b>Ensamkommande ungdomar</b>	-	76 % (17)	81 %

(inom parentes anges antal svarande)

#### Analys, kommentarer och åtgärder

IFO Ludvika visar även i denna fråga ett resultat som går i linje med rikssnittet och klienterna upplever i hög grad att de är delaktiga och får komma till tals.

#### Fråga 5: Hur mycket har du kunnat påverka vilken typ av hjälp du får av socialtjänsten i kommunen?

Andelen motsvarar de som svarat att de mycket eller ganska mycket kunnat påverka hjälpen.

	2016	2017	Rikssnitt 2017
<b>IFO-totalt</b>	76 % (70)	69 % (127)	70 %
<b>Ungdomar (exkl. ensamkommande)</b>	64 % (11)	88 % (25)	75 %
<b>Vårdnadshavare</b>	85 % (26)	62 % (53)	70 %
<b>Missbruk och beroendevård</b>	-	72 % (18)	80 %
<b>Ekonomiskt bistånd</b>	73 % (33)	88 % (16)	67 %
<b>Ensamkommande ungdomar</b>	-	40 % (15)	64 %

(inom parentes anges antal svarande)

#### Analys, kommentarer och åtgärder

Jämfört med fjolårets resultat är ungdomarna mer nöjda med sin möjlighet att påverka sin hjälp, vilket är glädjande. De som arbetar med barn- och ungdomar har ett starkt fokus på att de unga själva ska komma till tals och att deras vilja ska beaktas, i linje med barnkonventionens bestämmelser. Vårdnadshavarna visar ett något mer negativt resultat än fjolåret. Även i denna fråga ligger de ensamkommande barnen något lägre, vilket kan bero på att de i en del fall faktiskt inte har så stor möjlighet att påverka det stöd de får, t.ex. att vara hänvisad till stödboende efter 18-årsdagen eller beslut från Migrationsverket som går dem emot.

### Fråga 6: Hur nöjd eller missnöjd är du sammantaget med det stöd du får från socialtjänsten i kommunen?

Andelen motsvarar de som svarat mycket nöjd eller ganska nöjd.

	2016	2017	Rikssnitt 2017
<b>IFO-totalt</b>	92 % (75)	86 % (144)	85 %
<b>Ungdomar (exkl. ensamkommande)</b>	91 % (11)	79 % (28)	88 %
<b>Vårdnadshavare</b>	86 % (28)	86 % (65)	86 %
<b>Missbruk och beroendevård</b>	-	95 % (19)	91 %
<b>Ekonomiskt bistånd</b>	97 % (36)	93 % ( 15)	83 %
<b>Ensamkommande ungdomar</b>	-	82 % (17)	78 %

(inom parentes anges antal svarande)

### Analys, kommentarer och åtgärder

Våra klienter är överlag ganska nöjda med det stöd de får från socialtjänsten. Ungdomarna är något mer missnöjda än förra året, men återigen är årets siffra mer tillförlitlig. Här är det glädjande att de ensamkommande barnen, som inte upplever att de kan påverka hjälpen i så hög utsträckning, ändå är väldigt nöjda med den hjälp de får.

### Fråga 7: Hur har din situation förändrats sedan du fick kontakt med socialtjänsten i kommunen?

Andelen motsvarar de som svarat förbättrats mycket eller förbättrats lite.

	2016	2017	Rikssnitt 2017
<b>IFO-totalt</b>	77 % (70 )	72 % (127)	76 %
<b>Ungdomar (exkl. ensamkommande)</b>	91 % (11)	69 % (26)	79 %
<b>Vårdnadshavare</b>	83 % (23)	63 % (52)	72 %



<b>Missbruk och beroendevård</b>	-	89 % (18)	85 %
<b>Ekonomiskt bistånd</b>	69 % (36)	75 % (16)	75 %
<b>Ensamkommande ungdomar</b>	-	87 % (15)	74 %

(inom parentes anges antal svarande)

### **Analys, kommentarer och åtgärder**

Undersökningens kanske viktigaste fråga, som belyser om kontakten med socialtjänsten gör skillnad.

Familjer som upplevt förändring i form av t.ex. familjehemsvård kan befinna sig i en situation där de inte accepterat insatserna och har därför kanske inte upplevt positiv verkan. Här behöver dock alltid barnens behov av skydd och behov gå i främsta rummet.

Det finns ett övergripande behov att följa upp IFO:s insatser på individnivå, vilket också har inletts genom systemet Dioevidence. De klienter som erhåller ekonomiskt bistånd har redan kartlagts med stöd av systemet. Näst på tur står de klienter som har kontakt med vår missbruksvård, där samtliga klienter som varit aktuella 2017 ska kartläggas vad gäller bl.a. insatsernas resultat. På sikt kommer denna kartläggning att göras i samband med att en insats avslutas för samtliga individer som erhåller stöd genom socialtjänsten.

### **Tankar inför 2018 års brukarundersökning**

Det finns förhoppningar om att även 2018 genomföra undersökningen med högt deltagande, gärna ännu högre. Resultatet är en viktig del i det systematiska förbättringsarbetet och undersökningen ger våra klienter möjlighet att komma till tals.

För att kvalitetssäkra siffrorna än mer kommer vi inför nästa år i ännu högre grad tydliggöra bortfallsredovisningen, då detta är något som ibland har missats.

Monika Ehrin  
Verksamhetsutvecklare

Anna Hellstrand  
Verksamhetscontroller



Social- och utbildningsnämnden

## Avvikelser Social välfärd - rapport

### Förvaltningens förslag till beslut

Social- och utbildningsnämnden godkänner redovisningen rapporten.

### Sammanfattning

Rapporten visar avvikelser som inkommit inom Social välfärd under perioden 1 – 31 januari 2018, vilket är 13 stycken. Flera avvikelser visar att förhandsbedömningar inte blir genomförda under den lagstadgade tiden. Till viss del är orsaken till missförhållandet att befintliga rutiner inte följs, vilket har poängterats vid arbetsplatsträffar. Vidare har brister gällande förhandsbedömningar uppkommit sedan arbetet blivit liggande till följd av att ordinarie handläggare inte varit i tjänst. Arbetsledare måste ansvara för att arbetet fördelas på ordinarie personal vid sjukdom eller ledighet. HVB- och stödboendeverksamheten har uppdaterat sina rutiner för hantering av knivar och rutiner för folkbokföring i samband med flytt sedan missförhållanden upptäckts.

### Beskrivning av ärendet

Rapporten visar avvikelser som inkommit till verksamhetsutvecklaren under perioden 1 – 31 januari 2018, vilket är 13 st. Nio av rapporterna kommer från IFO och fyra från HVB- och stödboendeverksamheten.

Fem avvikelser visar att förhandsbedömningar gällande barn och unga inte genomförts inom den lagstadgade tiden. I två av dessa fall har förhandsbedömningen blivit liggandes till följd av att ordinarie handläggare varit ledig eller sjuk. 1:e socialsekreterare ska ansvara för att förhandsbedömningar handläggs av befintlig personal vid frånvaro.

Två överskridna förhandsbedömningar beror på att man i samband med registreringen av LOB (lagen om omhändertagande av berusade personer) inte uppmärksammat att klienten hade barn. Så snart misstaget upptäckts kallades vårdnadshavare till samtal enligt gällande rutiner, men då det redan gått en tid sedan anmälan inkom överskreds tiden för förhandsbedömning. För att undvika att liknande händelser uppstår igen har enhetschef poängterat vikten av noggranna kontroller av familjebilden när anmälan om oro för vuxen inkommer.

En förhandsbedömning har överskridits till följd av att vårdnadshavare uteblivit från inbokade besök. Enligt rutin ska utredning inledas i dessa fall, och

enhetschef har understrukt vikten av att denna rutin följs för att handläggningen ska kunna ske på ett rättssäkert sätt.

Vidare har en förhandsbedömning som tagits emot av mottagningen och skickats till ordinarie handläggare på öppenvården inte blivit genomförd då handläggaren varit på semester och sedan blivit sjuk. Då informationen ställdes via e-post kunde inte enhetschef bevaka inkommen anmälan. Händelsen inträffade i början av året, och sedan dess har rutinen uppdaterats då det vid avvikelserapporteringen för december 2017 framkommit flera oklarheter gällande rutinen för vem som ansvarar för den omedelbara skyddsbedömningen när oro inkommer för barn som har pågående insatser inom socialtjänsten. I detta fall skedde händelsen innan den nya rutinen var framtagen och redan vidtagna åtgärder är tillräckliga för att missförhållandet inte ska upprepas.

I samband med insortering av handlingar i en personakt upptäcktes att det var en annan persons journal som hände i hängmappen, vilket är en brist i arkivering. Arkivansvarig har påtalat vikten av att sortera rätt.

En utredning har inte registrerats som avslutad i datasystemet Procapita, trots att utredningsarbetet varit slutfört. Ärendet var handlagt av en socialsekreterare som vanligtvis inte arbetar med utredningar, vilket kan förklara bristen. För att undvika liknande missförhållanden är det viktigt att var och en regelbundet går igenom sin aktuella ärendelista.

Inom kategorin sekretess har ett brev innehållande begäran av handlingar märkts med fel boxadress och därför kommit till ekonomienheten istället för till polisen. Personal på ekonomienheten som upptäckt felet lämnade brevet till receptionen. Missförhållande beror på den mänskliga faktorn. För att undvika upprepning behöver adressen dubbelkollas innan brevet postas.

Från HVB-verksamheten visar två rapporter att hanteringen av knivar brustit, då knivar legat framme på köksbänken. Enligt framtagen rutin ska knivar förvaras inlåsta och boendechef att betonat vikten av att rutinen följs. Vidare ska en inventeringslista skapas över knivar och saxar, denna lista ska försvars i knivlådan för att försäkra att inget vasst föremål saknas.

Stödboendeverksamheten har uppmärksammat att folkbokföringsadressen inte blivit ändrad för ett antal ungdomar som bytt bostadsadress, vilket medfört att post inte kommit fram. Kontaktpersonen ska ansvara för att ny adress registreras vid flytt. En påminnelse har gått ut till ansvariga personer för stödboendeverksamheten att se över samtliga ungdomars folkbokföringsadresser.

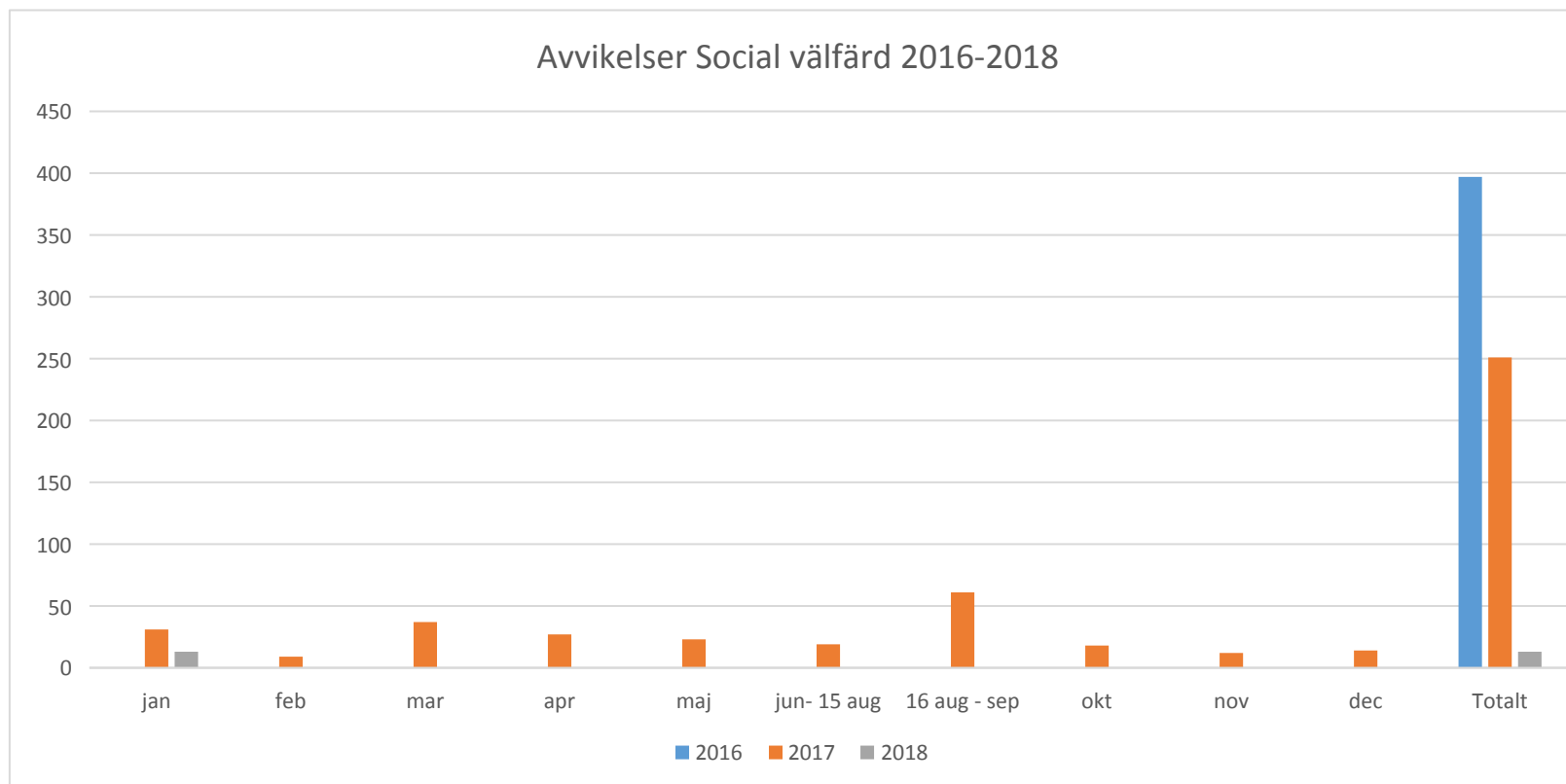
Vidare har stödboendeverksamheten uppmärksammat att ungdomar enligt journalanteckningar inte kontaktas med den frekvens som rutinen gör gällande (minst en gång per vecka). Verksamhetssamordnaren har haft samtal med aktuell personal och diskussion om rutiner och journalföring har förts på arbetsplatsträff.

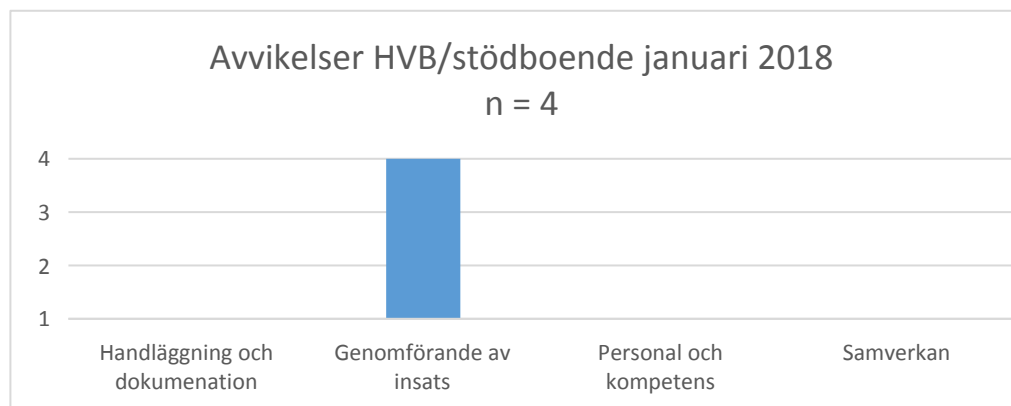
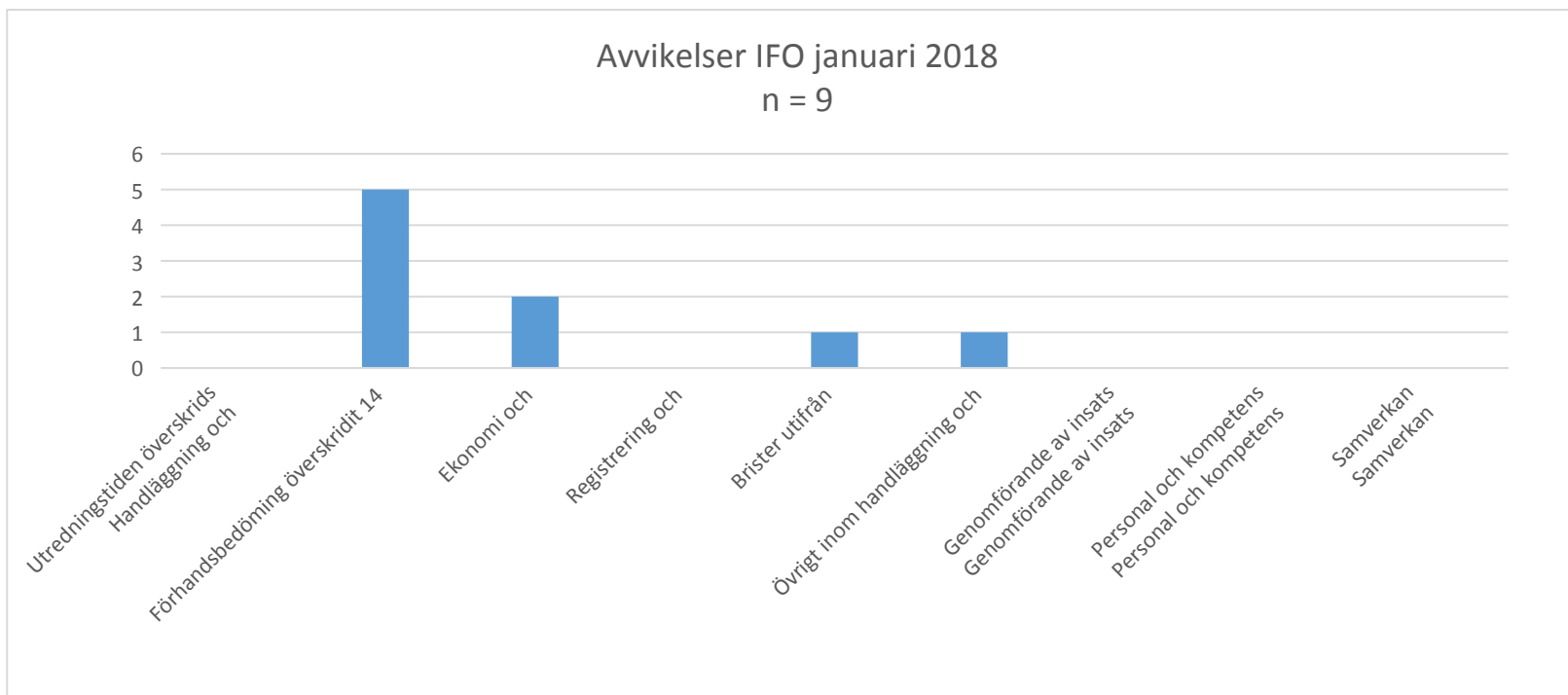
Mikael Carstensen  
Förvaltningschef

Monika Ehrin  
Verksamhetsutvecklare

**Bilagor**

1. Avvikelser Social välfärd 2016-2018
2. Avvikelser IFO och HVB/stödboende januari 2018





2018-02-21

Social- och utbildningsnämndens arbetsutskott

§ 10

Dnr 2018/87 - 70

## Kvalitetsberättelse 2017 social välfärd

### Arbetsutskottets förslag till beslut

Social- och utbildningsnämnden noterar social välfärds kvalitetsberättelse 2017.

### Beskrivning av ärendet

Kvalitetsberättelsen är en sammanställning av mål, utveckling, uppföljning och resultat inom Social välfärd och tas fram i enlighet med kraven i Socialstyrelsens författningssamling SOSFS 2011:9. Sammanställningen har utgångspunkt från politikernas styrkort och de verksamhetsmål som identifierats av Social välfärds ledning och ger en helhetsbild av verksamheten. Verksamhetsplanering och förbättringsarbeten utgår från kvalitetsberättelsen och sammanställs i en sammanhållen verksamhetsplan.

### Beslutsunderlag

1. Tjänsteskrivelse från förvaltningen daterad den 16 februari 2018.
2. Kvalitetsberättelse social välfärd 2017.

---

### Beslut skickas till

Social- och utbildningsnämnden



Social- och utbildningsnämnden

## Kvalitetsberättelse Social välfärd 2017

### Förvaltningens förslag till beslut

Social- och utbildningsnämnden noterar Social välfärds kvalitetsberättelse 2017.

### Sammanfattning

Kvalitetsberättelsen är en sammanställning av mål, utveckling, uppföljning och resultat inom Social välfärd och tas fram i enlighet med kraven i Socialstyrelsens författningssamling SOSFS 2011:9. Sammanställningen har utgångspunkt från politikernas styrkort och de verksamhetsmål som identifierats av Social välfärds ledning och ger en helhetsbild av verksamheten. Verksamhetsplanering och förbättringsarbeten utgår från kvalitetsberättelsen och sammanställs i en sammanhållen verksamhetsplan.

Mikael Carstensen  
Förvaltningschef

Monika Ehrin  
Verksamhetsutvecklare

### Bilagor

1. Kvalitetsberättelse Social välfärd 2017



# Kvalitetsberättelse

## Social välfärd 2017



## Innehåll

Styrkort 2017 Social välfärd .....	4
Kvalitetsarbete .....	6
Verksamhetens ansvarsområde .....	6
Verksamhetsbeskrivning .....	7
Viktiga händelser 2017 .....	8
Stöd- och försörjningsenheten.....	9
Utredningsenheten.....	10
Familjehem- och familjerättsenheten.....	11
Enheten för nyanlända.....	11
Öppenvårdsenheten .....	11
Stab och övrig personal under verksamhets- och områdeschefer.....	14
HVB Notgården, Brunnsvik och Röda nästet.....	14
Stödboendeverksamheten.....	16
Samverkan .....	17
Intern samverkan inom förvaltningen.....	17
Våld i nära relationer .....	17
IFO-skola .....	17
Berguven .....	17
Hemmasittarprogrammet (HSP) .....	17
Sommarprojektet.....	18
COPE .....	18
Barnhälsoteam .....	18
Samverkan med övriga förvaltningar inom kommunen.....	18
Lokala samverkansparter.....	18
Regional samverkan .....	19
Barn- och vuxnas delaktighet och inflytande.....	20
Målområde Barn och unga .....	22
Målområde Arbete och näringsliv .....	25
Målområde Livsmiljö.....	26
Målområde Medarbetare .....	28
Personalens kompetensutveckling.....	28
Arbetssskador och tillbud .....	31
Systematiskt arbetsmiljöarbete .....	31
Målområde Ekonomi .....	31

Systematiskt förbättringsarbete.....	33
Avvikelser och Lex Sarah.....	35
Klagomål och synpunkter .....	35
Egenkontroll livsmedelshantering .....	35
Journalgranskning HVB och stödboende.....	35
Inriktning 2018 .....	36
Identifierade utvecklingsområden 2018 .....	36

Vision: Ludvika är framtidens, tillväxtens och möjligheternas kommun									
Styrkort 2017 Social välfärd			Resultat					Rikssnitt	Måltal 2017
Strategiska målområden	Kommunövergripande mål	Styrtal	2013	2014	2015	2016	2017	2017	2017
Barn och unga	En av landets bästa skolkommuner	I sociala utredningar inom individ- och familjeomsorg ska barnets skolsituation uppmärksammas				93 %	93 %		85 %
	En bra kommun att växa upp i	Barn och unga är delaktiga i biståndsinsatser och beslut som rör dem		91%	95%		94 %		100 %
		Öppet arbetslösa unga vuxna som erhåller försörjningsstöd ska ha en åtgärdsplan för att bli självförsörjande					i.u.		90 %
Arbete och näringsliv	En tillväxtkommun	Öppet arbetslösa vuxna som erhåller försörjningsstöd ska ha en åtgärdsplan för att bli självförsörjande					i.u.		90 %
Livsmiljö	En bra kommun att leva i	Brukare och klienter upplever ett gott bemötande			86 %	90 %	83 %	84 %	95 %

Barnenkäten genomfördes inte år 2016.

Interna målområden	Styrtal	Resultat					Rikssnitt	Måltal
		2013	2014	2015	2016	2017	2017	2017
Medarbetare	Andel nöjda medarbetare inom social välfärd enligt kommunens medarbetarenkät	28,2	56,3					60
	Sjukfrånvarotal	7,05	8,85	9,1	8,61*	8,7*		7
Ekonomi	Bruttokostnad individ- och familjecomsorgen kr/inv	4 142	3 893	3 132	4 263			
	Placeringskostnaden för HVB och familjehem tkr	33 168	27 441	42 995	89 900	87 477		
	Kostnaden för försörjningsstöd	41 536	42 010	46 944	47 534	55 476		

Medarbetarenkät genomfördes inte år 2015-2017. \* I siffrorna från år 2016 ingår även personal från kommunens HVB- och stödboendeverksamhet.

## Kvalitetsarbete

Enligt Socialstyrelsens föreskrifter och allmänna råd (SOSFS 2011:9) ska den som bedriver socialtjänst ansvara för att det finns ett ledningssystem för systematiskt kvalitetsarbete för att säkra verksamhetens kvalitet. Genom ledningssystemet ska ledningen säkerställa att samtliga verksamheter följer de krav och mål som gäller enligt lagar, föreskrifter och beslut. Syftet med en sammanhållen kvalitetsberättelse är att ge en samlad bild av kvaliteten i verksamheten.

Sedan 2013 har ett förankringsarbete pågått för att utveckla målstyrning som metod; att på samtliga verksamhetsnivåer enas om inriktningen för verksamheten och följa upp att riktningen följs. För detta ändamål används målstyrningsverktyget balanserade styrkort.

Kommunfullmäktige har under 2016 beslutat om kommunövergripande mål, bestående av en vision, tre målområden, fem mål samt arton resultatmått. Målen handlar om vad kommunen ska åstadkomma för invånarna (resultat). Visionen "Ludvika är framtidens, tillväxtens och möjligheternas kommun" delas in i de strategiska målområdena barn- och unga, näringsliv samt livsmiljö. De kommunövergripande målen är att Ludvika ska vara:

- En av landets bästa skolkommuner
- En bra kommun att växa upp i
- En tillväxtkommun
- En bra kommun att leva i
- En miljövänlig kommun.

Utöver detta har Social välfärd de interna målområdena Medarbetare och Ekonomi.

Denna kvalitetsberättelse är en sammanställning av den samlade verksamheten för Social välfärd med utgångspunkt från styrkorten, verksamhetsmål och systematiskt kvalitetsarbete. Vissa ekonomiska delar finns angivna, men det ekonomiska resultatet redovisas i samband med bokslut.

## Verksamhetens ansvarsområde

... att tillgodose kommuninnevånarnas behov av social trygghet som inte kan tillgodoses på annat sätt än genom samhällets omsorg. Verksamheten styrs i huvudsak av socialtjänstlagen (SoL), lagen om vård av unga (LVU) och lagen om vård av missbrukare (LVM) samt Socialstyrelsens föreskrifter och allmänna råd.

Social- och utbildningsnämnden ansvarar för Social välfärd, vars ansvarsområde innefattar:

- Myndighetsutövning enligt socialtjänstlagen, Lagen om vård av unga i vissa fall, Lagen om vård av missbrukare i vissa fall, Lagen om unga lagöverträdare och Föräldrabalken
- Biståndsbedömda insatser i form av stöd och behandling i öppenvård eller i dygnsvård
- Ekonomiskt bistånd
- Förebyggande insatser

IFO har ett särskilt uppdrag att erbjuda stöd vid hemlöshet, stöd och hjälp till brottsoffer och deras anhöriga samt att stödja personer som varit utsatta för våld i nära relationer.

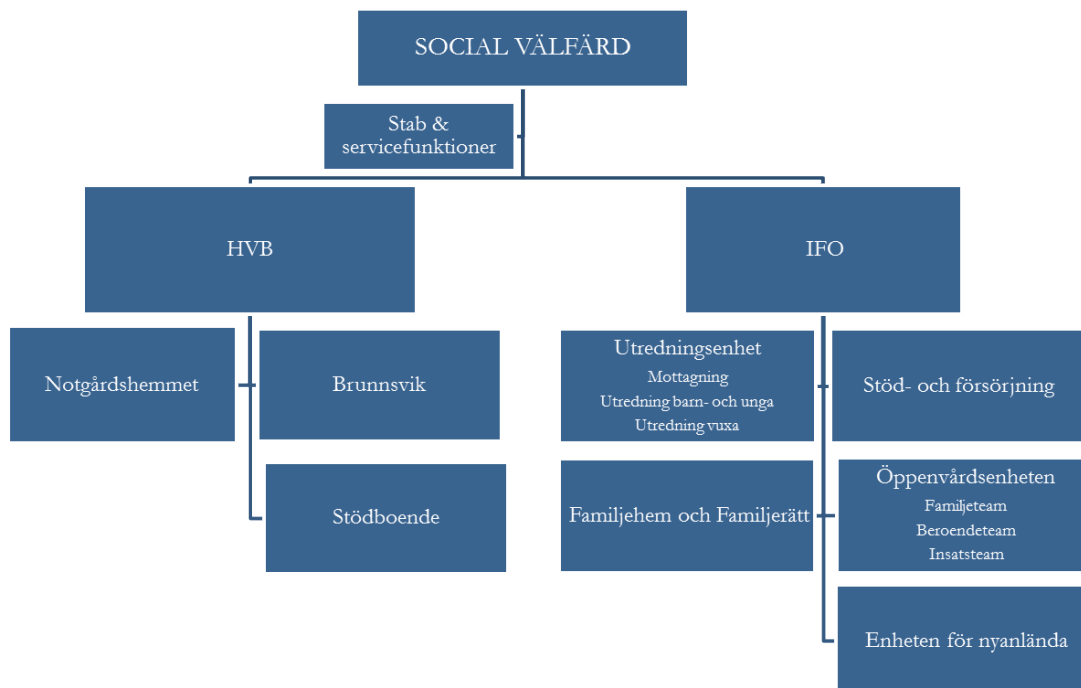
Verksamheten ska bygga på respekt för människors självbestämmande och integritet. De insatser som ges ska utifrån en helhetssyn vara samordnade och präglade av kontinuitet, vara kunskapsbaserade och effektivt utförda, vara tillgängliga samt vara trygga, säkra och präglade av rättssäkerhet i myndighetsutövningen.

## Verksamhetsbeskrivning

Social välfärd i Ludvika består av individ- och familjeomsorgen (IFO) samt HVB/stödboende. IFO är indelat i de fem enheterna Stöd- och försörjning, Utredningsenheten, Familjehem- och familjerätt, Enheten för nyanlända samt Öppenvården.

IFO ansvarar för att på social- och utbildningsnämndens uppdrag utföra *sociala insatser till alla kommuninnevånare oavsett ålder*, med undantag för omsorger om äldre människor och omsorger om människor med funktionshinder för vilka vård- och omsorgsnämnden ansvarar.

HVB/nyanlända ansvarar för mottagandet av nyanlända som kommer till Ludvika kommun, vad gäller såväl ekonomisk som social trygghet. Kommunens HVB-hem för ensamkommande barn och stödboendeverksamheten 18 + erbjuder trygga boendeformer för de barn som anlänt till kommunen utan vårdnadshavare. Under året har stödboendeverksamheten utvecklats till att även kunna ta emot unga som inte är ensamkommande. Verksamheterna bedrivs i enlighet med gällande avtal och tillstånd.



### Viktiga händelser 2017

En av tjänsterna som områdeschef återbesattes inte under våren 2017 efter en uppsägning, istället övertog verksamhetschefen områdeschefens ansvarsområde.

I mars månad besökte den nationella samordnaren inom området barn och unga, Cecilia Grefve, Ludvika för andra gången i sitt arbete att kartlägga den sociala barn- och ungdomsvården. Socialdepartementet presenterade under slutet av året sin slutrapport Barnets och ungdomens reform – Förslag för en hållbar framtid.

De fackliga organisationerna Vision och Akademikerförbundet SSR inkom 21 december 2016 med en begäran om åtgärder enligt kap. 6 § 6a Arbetsmiljölagen gällande den fysiska och psykiska arbetsmiljön för personal inom sociala välfärdsområdet, som har sin arbetsplats vid förvaltningshuset Marnäsliden. Trångboddheten har varit ett problem under många år och blivit alltmer akut vartefter verksamheten har utökats. Arbetsmiljöverket gjorde en tillsyn under hösten och presenterades då det förslag till ombyggnation på våning 0, som tagits fram i samarbete mellan arbetsgivare, fackliga representanter och kommunens lokalstrateger. En ombyggnation av våning 0 skulle innebära att antalet kontorsutrymmen skulle täcka behovet för sociala välfärdsområdets personal. Äskande till budgetfullmäktige gjordes för ombyggnation. Fullmäktige fattade beslut om att lägga budget för ombyggnation på år 2019. Arbetsmiljöverket aviserade att om inga åtgärder vidtogs för lokalerna kommer ett föreläggande om vite att utges.

En kvalitetsparameter inom myndighetsutövningen är den lagstadgade gränsen på fyra månader för sociala barn- och ungdomsutredningar. Under året har utredningstiden för en stor del av de sociala barn- och ungdomsutredningarna överstigit den lagstadgade gränsen. Åtgärder som vidtogs under våren visade sig



vara otillräckliga, varpå en lex Sarahanmälan till IVO gjordes under hösten. En handlingsplan har utformats för utredningsenheten som innebär en vidareutveckling av metoder, arbetssätt och det systematiska förbättringsarbetet. Kommunens externa revisorer har även fått ett uppdrag att granska utredningsenhetens arbete med barn- och ungdomsutredningar samt att komma med konkreta förbättringsförslag på hur utredningstiderna kan minska och hur arbetstiden kan disponeras på bästa sätt.

I december månad ansökte social- och utbildningsnämnden om licens i dokumentations- och handläggningssystemet BBIC (Barns Behov I Centrum). Socialstyrelsen medgav den prövolicens som alltid föregår ordinarie licens och arbetet med att implementera BBIC kommer att påbörjas under våren 2018.

Under 2017 fick kommunen färre anvisningar av ensamkommande barn och unga som tillsammans med Migrationsverkets åldersuppskrivningar medförde att behovet av HVB-platser i kommunen minskade. Under våren genomfördes en omorganisation med syfte att tillskapa platser i stödboende för ungdomar med uppehållstillstånd 18-20 år samt att anpassa verksamheten till det minskade behovet av HVB-platser. Minskningen av verksamheten innebär att fyra personal blev övertaliga.

I september sade Smedjebacken upp sitt avtal med Ludvika gällande HVB- och stödboendeplatser på Brunnsviks HVB, varför en avveckling av Brunnsviks HVB påbörjades. Under september kom även beskedet att Sociala välfärdsområdet skulle överta Nuvidas verksamhet. Ungdomarna som var placerade på Nuvida omplacerades till Notgårdshemmets HVB och Brunnsvik.

Den 31 december stängdes Brunnsviks HVB och Ludvikas ungdomar omplacerades under december till Notgårdshemmets HVB. Avvecklingen av Brunnsviks HVB medförde att fyra personer blev övertaliga. Från och med januari 2018 driver kommunen Notgårdshemmets HVB med tillhörande stödboendeverksamhet.

### **Stöd- och försörjningsenheten**

På Stöd- och försörjningsenheten arbetar 1,0 enhetschef, 1,0 1:e socialsekreterare och 11 socialsekreterare (varav 2,0 i projektet Hela familjen, 1 arbetar halvtid på Finsam och 1 socialsekreterare arbetar 40 % i projekt "en väg in") samt 2,0 bidragshandläggare som utför enklare administrering av utbetalningar. Därtill tillkommer 1,0 praktikhandledare, 1,0 handläggare som arbetar med dödsboanmälningar och faderskapsärenden samt 1,0 socialsekreterare som arbetar med dödsboanmälningar och sociala kontrakt.

I arbetet med ekonomiskt bistånd är huvuduppgiften att hjälpa personer så att de kan klara sin försörjning på egen hand. Den andra uppgiften är att ge ekonomiskt bistånd till dess att målet är uppnått. Enheten tar emot ansökningar och utreder rätten till ekonomiskt bistånd, erbjuder rådgivning, stöd- och motivationssamtal i frågor som rör ekonomi, sysselsättning och försörjning. Detta innefattar samverkan med andra myndigheter och aktörer i syfte att kartlägga förutsättningarna för att få till stånd insatser (inklusive vård och

rehabilitering) i syfte att hjälpa individen närmare egen försörjning.

Praktikhandledaren har till uppgift att tillskapa praktikplatser, samordna och stödja personer som beviljats social praktik.

Nya sökande kan ringa för rådgivning, en första bedömning och tidsbokning för nybesök. Jourtelefonen är bemannad alla vardagar under kontorstid och den som har jour tar även emot akuta besök.

Inom enheten handläggs även dödsboanmälningar och begravningsansökningar, faderskap och förmedling av egna medel. Enheten handlägger även allt övrigt bistånd avseende vuxna som inte gäller missbruk, exempelvis bistånd till skyddsplaceringar och annat stöd.

Tjänsten budget- och skuldrådgivning köps in via Smedjebackens kommun och rådgivning har kunnat erbjudas till alla som sökt hjälp. Under året har 91 besök genomförts, och ungefär hälften av dessa leder till ansökan om skuldsanering. Det råder ingen väntetid för att få komma till budget- och skuldrådgivaren, tid för ett första besök erbjuds senast inom en vecka och oftast samma vecka som första kontakten tas.

Under 2015 startade IFO upp projektet *Hela familjen*. Arbetet med projektet fortsatte under 2017. Projektet finansieras inom enhetens ordinarie personalbudget i kombination med medel från Ludvika kommuns sociala investeringsfond. *Hela Familjen* riktar sig till barnfamiljer som varit långvariga försörjningsstödmottagare. Projektet har framgångsrikt fått flera familjer till annan försörjning samt gett familjerna förbättrade levnadsvillkor.

Stöd- och försörjningsenheten samarbetar även i projekten *Jobbsluss* tillsammans med Arbetsmarknadsenheten och *Språkprojekt för nyanlända* tillsammans med Integrations- och etableringscenter. Båda projekten har finansierats med medel från sociala investeringsfonden.

### **Utredningsenheten**

Enheten består av 12,5 socialsekreterare, 1,5 1:e socialsekreterare samt 1,0 enhetschef. Utredningsenheten ansvarar för att ta emot alla inkomna anmälningar/ansökningar rörande barn och vuxna samt för att utreda dessa. Enhetens mottagningsfunktion kan ta emot anmälningar, ansökningar och fungera rådgivande alla vardagar i veckan, mottagningstelefonen är öppen under ordinarie arbetstid. Mottagningen arbetar också med att ge information om socialtjänstens arbete till olika instanser i samhället.

Utredande socialsekreterare, inriktning barn och unga, arbetar med att utreda och kartlägga barn och deras familjers behov av eventuella insatser från socialtjänstens sida. Utredningar kan mynna ut i insatser i form av öppenvård i egen regi, vård i annan form, såsom kontaktfamilj/person eller placering i familjehem eller HVB-hem.

Utredande socialsekreterare, inriktning missbruk, utreder anmälningar och ansökningar gällande vuxna i behov stöd mot sitt missbruk. Utredningarna kan mynna ut i stöd-, motivationsarbete och behandling i form av öppna insatser

inom IFO:s öppenvård och i vissa ärenden i form av placering på institution/ behandlingshem.

Vad gäller alla individer oavsett ålder handlar arbetet om att erbjuda stöd till att frigöra och utveckla den enskildes egna resurser, till att främja jämlikhet i levnadsvillkor och att stötta till ett aktiv deltagande i samhällslivet.

### **Familjehem- och familjerättsenheten**

Enheten består av 3,0 socialsekreterare familjehem, 5,0 socialsekreterare för barn, samt 2,5 familjerättssekreterare, 1 familjebehandlare, 1 handläggare och 1,0 enhetschef.

Familjehemssekreterarna arbetar med att utreda och handleda familjehem, utbilda nya familjehem, matcha barnet/den unges behov av familjehem med rätt placering samt skriva avtal. Socialsekreterarna som arbetar med det placerade barnet och dess familj stödjer barnet, följer upp hur barnet har det, har kontakt med skolan samt hjälper till att hitta rätt kompletterande insatser, t.ex. via BUP (barn- och ungdomspsykiatri) och habiliteringen. De ansvarar för umgängesplanering och har regelbunden kontakt med det placerade barnets föräldrar och erbjuder dem stöd.

Familjebehandlaren ger stöd till barnet/ungdomen vid umgänge med de biologiska föräldrarna, hjälper barnen med social träning och aktiviteter. Behandlaren avlastar familjehemmen, hjälper till vid komplicerade omplaceringar, krissamtal i samband med placering samt gruppverksamhet (t.ex. BIM, barn i missbruksmiljöer).

Familjerättssekreterarna ansvarar för faderskaps utredningar, samarbetssamtal, vårdnad- boende och umgängesutredningar samt adoptionsutredningar.

### **Enheten för nyanlända**

Enheten består av 1,0 enhetschef, 6,0 socialsekreterare (varav 2,0 flyttade till stöd- och försörjningsenheten i maj) och 2,0 socialpedagoger. Enheten ansvarar för utredning, placering och uppföljning av barn/ungdomar under 18 år som anvisas till kommunen utan vårdnadshavare. Enheten ansvarar även för utredning och placering i stödboende för ungdomar över 18 år som fått PUT (permanent uppehållstillstånd) eller TUT (tillfälligt uppehållstillstånd).

Enhetens arbete innebär att stötta ungdomar till att växa upp under trygga och goda förhållanden samt att erbjuda stöd för att frigöra och utveckla den enskildes egna resurser, till att främja jämlikhet i levnadsvillkor och att stötta till ett aktiv deltagande i samhällslivet. Socialpedagogerna arbetar med att stötta de ensamkommande ungdomar som beviljats placering på kommunens HVB-hem eller stödboende.

### **Öppenvårdsenheten**

Enheten har 16,0 tjänster samt 1,0 enhetschef fördelat på tre team; familjeteam, beroendeteam och insatsteam. Familjeteamet (6,0 tjänst) arbetar i huvudsak med biståndsbedömda psykosociala behandlingsinsatser riktade till barn-ungdomar och deras familjer. Beroendeteamet (4,5 tjänst) erbjuder både

biståndsbedömda och öppna psykosociala behandlingsinsatser, enskilt och i grupp, vid riskbruk, missbruk och beroende. Teamet har även en öppen mottagning för rådgivning och provtagning gällande beroendefrågor. Insatsteamet (4,5 tjänst) arbetar med att följa upp, samordna och intensifiera beslutade öppenvårdsinsatser och uppföljning av kontaktfamilj/kontaktpersonsuppdrag för barn och unga 0-20 år.

Inom enheten har personal från samtliga team även ingått i våldsteamet, där samtidiga insatser erbjuds för våldsutsatta, våldsutövare och barn som har bevittnat våld.

Personal från enheten har tjänstgjort del av tid vid familjecentralen Villgott och ungdomsmottagningen.

Enheten erbjuder och bedriver stödgruppsverksamhet för barn och unga, anhörigstöd, eftervårdsgrupp och nytt för året även en grupp för våldsutsatta kvinnor.

### Öppen beroendemottagning

År	Totalt antal besök	Antal besök av kvinnor	Antal besök av män	Antal besök genomsnitt /mån
2014	1 931	783	1 148	161
2015	2 283	1 322	961	208
2016	1 650	540	1110	138
2017	1 392	504	888	116

Tabell 1. Källa: enhetschef öppenvården

Antal aktiviteter per typ, öppen beroendemottagning 2017	
Alkometer	676
Urinscreening	1 066
NADA	40
Stödsamtal	20

Tabell 2. Källa: Statistik från öppenvården

### Behandlingsgrupper

År	Antal deltagare i behandling*	Antal deltagare i eftervård**
2013	19	32
2014	10	24
2015	15	9
2016	14	15
2017	7	i.u

Tabell 3. Källa: enhetschef öppenvården. \*Deltagare i behandlingsprogram 6 veckor i öppenvård. \*\*Antal deltagare som fullföljt 1 års eftervård.

### Kommentar

Fler deltagare hoppade av eftervården under 2017, varvid biståndet istället har getts enskilt till de som önskat.

### Våld i nära relationer

Socialtjänstens skyldighet att verka för att brottsutsatta och deras närstående får det stöd och den hjälp de behöver i samband med att ett brott har begåtts regleras i socialtjänstlagen och Socialstyrelsens föreskrifter och allmänna råd. Den nationella strategin för att förebygga och bekämpa mäns våld mot kvinnor är en del av regeringens jämställdhetspolitik och kopplat till jämställdhetsmålet att mäns våld mot kvinnor ska upphöra. I strategin finns ett fokus på att stärka skyddet för våldsutsatta, men också på mäns delaktighet och ansvar för att stoppa våldet. Att erbjuda och ge insatser till personer som utövar våld är en viktig del i arbetet för att förebygga och motverka våld och kan indirekt ses som insatser för våldsutsatta kvinnor och barn som bevittnar våld.

Öppenvården har sedan 2016 uppdraget att bedriva och utveckla familje-vårdsarbetet och under året har Vårldsmottagningen sakta med säkert tagit form. Klienterna aktualiseras via bistånd eller via egen förfrågan. Vårldsmottagningen arbetar med rådgivning och behandling både med utsatta, våldsutövare samt barn som bevittnat våld, bland annat genom Trappan-samtal. En kvinnogrupp för kvinnor som utsatts för våld i nära relation startade i oktober 2017 och kommer att fortgå.

Nyckeltal Antal klienter våldsmottagningen	Resultat 2017
Vårldsutsett utan bistånd	12
Vårldsutsett med bistånd	2
Vårldsutövare utan bistånd	5
Vårldsutövare med bistånd	4
Vårldsutövare och -utsatt utan bistånd	0
Vårldsutövare och –utsatt med bistånd	1
Deltagare i kvinnogrupp	4
Trappansamtal (barnsamtal)	4

Tabell 4. Källa: IFO:s våldssamordnare

### LOVIS

LOVIS Västerbergslagen är ett lokalt vårdprogram i samverkan mellan socialtjänsten, öppenvårdspsykiatri och primärvården i Ludvika och Smedjebackens kommuner gällande alkohol-, drog- och läkemedelsproblematik. Hos LOVIS-gruppen kan respektive organisation förmedla ärenden, (om samtycke finns från klienten), göra gemensamma vårdplaneringar och även utbyta erfarenheter generellt. Andra vårdgivare kan rådgöra om patienter/klienter, antingen anonymt eller med samtycke. Arbetet sker i enlighet med Nationella Riktlinjerna för missbruks- och beroendevård. Syftet med LOVIS är att förbättra omhändertagandet av människor i Ludvika och Smedjebackens kommuner med riskbruks- och beroendeproblem och deras närstående, att öka tillgänglighet för råd och stöd i alkohol och drogfrågor samt underlätta för samverkan mellan olika vårdgivare.

**Stab och övrig personal under verksamhets- och områdeschefer**

5,0 handläggare och 2,0 receptionister ansvarar för administration och service till hela individ- och familjeomsorgen. De ansvarar för uppgifter som avtalsuppföljning, återkrav, akt- och arkivansvar, fakturahantering samt administration. Handläggarna avlastar IFO:s enhetschefer genom att ansvara för personaladministration såsom personalbehov och annonsering. 1,5 systemutvecklare ansvarar för löpande utveckling av datasystem och ger stöd och utbildning till personalen. 2,0 bilsamordnare ansvarar för bilarna åt Social välfärd, elevhälsan, kostorganisationen, stadshuset och AME.

Verksamhetscontroller ansvarar för att följa upp och analysera resultat med fokus på budget och kvalitet, t.ex. redovisning, återsökning, statistik och bokslut.

Verksamhetsutvecklare ansvarar för administration, sammanställning och analyser av avvikelserapporter och klagomål, uppdatering av rutiner, processer och mallar, löpande utveckling av verksamheten samt stödjer och utbildar medarbetare i system, handläggning och dokumentation.

Verksamhetscontroller och verksamhetsutvecklare ansvarar tillsammans för strategiskt ledningsstöd, kvalitetsuppföljningar, statistik och rapporter, granskningar, utredningsuppdrag och utvecklingsfrågor samt utgör diskussionspartner till chefer och andra beslutsfattare.

**HVB Notgården, Brunnsvik och Röda nästet**

De kommunala boendena tar emot ensamkommande ungdomar i åldrarna 14-18 år och som söker asyl i Sverige och som står utan juridisk vårdnadshavare. Migrationsverket anvisar ungdomarna och fattar beslut rörande uppehållstillstånd. Socialnämnden utreder ungdomarnas behov och fattar beslut om placering. Den huvudsakliga kontakten med Migrationsverkets sköts av ungdomens gode man och boendet medverkar inte i den kontakten på annat sätt än att vid behov ansvara för transporter till Migrationsverket. Överförmyndare i samverkan Falu-Borlängeregionen ansvarar för rekrytering och tillsättning av gode män till ungdomarna.

Målet med verksamheten är att boendet genom delaktighet och en stabil och trygg boendemiljö ska skapa förutsättningar och vara ett stöd för ungdomarna att bli goda, ansvarsfulla, självförsörjande & självständiga medborgare samt främja ungdomarnas hälsa och välmående.

Boendena ska tillsammans med ungdomarna skapa förutsättningar för en aktiv och varierad fritid där det individuella intresset ska ligga i fokus. Samtliga ungdomar skall erbjudas simundervisning som skall leda till simkunnighet.

Under året har Ludvika kommun tagit emot sju ensamkommande ungdomar varav tre har placerats på HVB. Vid årsskiftet bor 27 ungdomar på boendet.

**Placerade ungdomar och vårdinnehåll**

Under perioden 1 januari – 30 juni 2017 hade Notgårdshemmet 16 platser, därefter ökades antalet till 30.

Röda nästet hade 14 platser ensamkommande barn som anvisats till Smedjebackens kommun. Från 1 juli 2017 upphörde Röda nästet och samtliga kvarvarande ungdomar flyttade till stödboende eller till Brunnsviks HVB.

Brunnsvik har plats för 30 ensamkommande, varav 15 som anvisats till Ludvika kommun och 15 som anvisats till Smedjebacken. Under hösten 2017 sades avtalet med Smedjebacken upp och dessa ungdomar flyttade till Smedjebacken under december månad. Brunnsviks boende avvecklades och de kvarvarande ungdomarna flyttade till Notgårdshemmet.

Skolgången för ungdomarna bedrivs på Stegelbacken i Smedjebacken, Kyrk- och Lorensbergskolan i Ludvika samt VBU i Ludvika.

Ungdomarna är listade på vårdcentral Engelbrekt eller på Ludvika Norra vårdcentral. Vårdcentralen erbjuder hälsoundersökning och provtagning för nyanlända inom några veckor från det att anmälan om behov inkommit.

Folk tandvården på Ludvika lasarett samt Tjädern har meddelats att en tandstatusbedömning är önskvärd när en ungdom anländer till boendena. Folk tandvården kallar nu ungdomen för ett första besök och bedömning av tandstatus.

Boendenas har fortsatt sitt arbete med Hitta rätt, ett material som vänder sig till unga som kommit ensamma till Sverige. Materialet i Hitta rätt bidrar till kvalitetssäkring av grundläggande kunskaper gällande praktiskt vardagsliv, samhällsorientering och personlig utveckling. En särskild satsning har gjorts mot ANDT (alkohol, narkotika, droger och tobak) för att motverka att ungdomar börjar röka eller nyttja droger. Personal på Notgårdshemmet och Brunnsvik har också utbildats till att själva kunna utföra drogtestar vid misstanke.

Ungdomarna får information genom veckovisa samtal, främst sin kontaktperson på boendet, där det även finns möjlighet att lämna synpunkter. Varje vecka erbjuds ”språkcafé” där ungdomarna har möjlighet att träffas i grupp och ha dialog med personalen och även träna på svenska språket. Varje kväll finns avsatt tid för läxhjälp.

### **Personal**

Antalet personal har varierat under det gångna året till följd av de omorganisationer som skett. Första halvåret hade Notgårdshemmet/Röda nästet 20 handledare samt 1,0 boendechef och 1,0 samordnare. Brunnsvik hade under första kvartalet 13 handledare och 1,0 boendechef. Under våren skedde ett första varsel av 5 personal inom HVB-organisationen. På grund av flera naturliga avgångar och omplacering av personal från Notgårdshemmet till Brunnsvik blev endast två personal uppsagda. Under andra kvartalet hade Brunnsvik 9 handledare, 1,0 boendechef samt 1,0 samordnare.

Omorganisationen innebar att 5 boendepedagoger anställdes till HVB-verksamheten den 1 juli. Boendepedagogernas roll är att säkerställa att alla ungdomar erhåller Hitta rätt och får regelbundna möten med sina kontaktpersoner. De ser även över att dokumentationen och journalföring sker enligt lag och rutin. Samtlig personal har under året haft genomgång och

utbildning kring dokumentation för att förbättra kvaliteten. Pedagogernas roll innebär också en tät kontakt med skolorna som ungdomarna tillhör för att få ett bättre samarbete med skolorna och en högre skolnärvaro.

I och med den andra omorganisationen (uppköp av Nuvida) omplacerades samtliga ungdomar och personal, vilket innebar att Brunnsvik fick ytterligare sex medarbetare och Notgårdshemmet sju från den 1 oktober.

Under december månad varslades ytterligare fyra personal. Brunnsviks boende avvecklades sista december 2017 och samtlig personal överflyttades till Notgårdshemmet.

Vikarieanskaffning till boendena har skett i samarbete med Bemanningsenheten i kommunens vård- och omsorgsförvaltning. Inför sommaren var det svårt att tillgodose boendenas vikariebehov och en vikarierekrytering inleddes under våren 2017 inför sommarsemestrarna, vilket även skett kontinuerligt under hösten.

### **Stödboendeverksamheten**

När ensamkommande barn/ungdomar som fått uppehållstillstånd (PUT) eller tillfälligt uppehållstillstånd (TUT) fyller 18 år erbjuds de ungdomar, som uppfyller kraven som stödboendeverksamheten har och som vill bo kvar i respektive kommun, boendestöd i en träningslägenhet i Ludvika eller i Smedjebacken. Även ungdomar som inte fått PUT eller TUT har, under speciella premisser, varit inskrivna i verksamheten. Stödboendeverksamheten har i samråd med socialtjänsterna även placerat flickor i verksamheten, som tidigare placerats i familjehem,

Biståndet stödboende kan även beviljas till ungdomar, 16 år och äldre, som har särskilda behov av vuxenstöd i sin vardag och som inte kan bo kvar hos sina föräldrar. Biståndet beviljas utifrån en bedömning av den enskilde ungdomens mognad och förmåga och att denne inte bedöms ha så allvarliga problem att en placering på HVB eller i familjehem är befogad.

Målet med verksamheten är att ungdomen ska vara självständig, samhällsorienterad och klara av sitt liv och boende på egen hand och att ha blivit egenförsörjande genom studier eller arbete då ungdomen skrivs ut vid 20 års ålder.

Vi utgången av 2017 var 20 ungdomar (varav 4 flickor) inskrivna i stödboendeverksamheten Ludvika kommun och 16 ungdomar (varav två flickor) Smedjebackens kommun. Under året skrevs 17 ungdomar ut från verksamheten Ludvika och 9 ungdomar från Smedjebackens kommun, merparten utifrån att de haft studiemedel eller arbete som försörjning. Två ungdomar skrevs ut då de inte fått PUT och övriga 8 ungdomar till följd av att de inte följt verksamhetens rutiner och regler.

Under året har de flesta ungdomar haft sin försörjning genom ekonomiskt bistånd. I de fall det varit väntetid till enheten för stöd- och försörjning, eller om ungdomarna saknat fullständigt personnummer, har de fått sin försörjning från stödboendeverksamheten.



Sedan juni 2017 har fem ungdomar, aktuella inom IFO, varit placerade i stödboendeverksamheten och vid årets slut var två ungdomar fortfarande inskrivna i verksamheten. Totalt har dessa fem ungdomar varit placerade inom stödboendeverksamheten under 353 dygn, vilket innebär en utebliven kostnad motsvarande en placering.

Verksamheten bedrivs av 1,0 verksamhetssamordnare samt av personal från Notgårdens och Brunnsviks HVB som arbetar i stödboendeverksamheten.

## **Samverkan**

### **Intern samverkan inom förvaltningen**

Den interna samverkan sker främst på individnivå i enskilda ärenden, dels inom enheter men också mellan enheter. Utgångspunkten för den interna samverkan är den enskildes behov och med ett särskilt fokus på barn och unga under 18 år.

Månadsvisa samverkansträffar har skett mellan boendepersonal på HVB och socialpedagoger och/eller socialsekreterare från IFO för att tillsammans föra diskussioner om ungdomarnas behov.

### **Våld i nära relationer**

Samordnaren för våld i nära relationer har lett en arbetsgrupp inom IFO där minst en person från varje enhet deltagit. Fokus har varit att förbättra rutinerna i ärendena och sprida information och kunskaper till övrig personal.

Handlingsplan för individ- och familjeomsorgens arbete mot våld i nära relationer inkluderar alla typer av våldshandlingar och ska vara grunden för ett fortsatt systematiskt arbete inom området.

### **IFO-skola**

Samverkan mellan IFO, skola, förskola och elevhälsa med syfte att utveckla samarbetet på gruppnivå.

### **Berguven**

Samarbete mellan IFO, förskola, skola och elevhälsa. Arbetet sker utifrån samtycke till insats vid behov av stöd- och behandlingsinsatser för barn, unga och deras familjer från flera samverkansaktörer. Arbetet sker utifrån en intensifierad metod för att tillgodose barn och ungdomars behov på hemmaplan. Syftet är även att behovet av placeringar utanför hemmet ska minska. Under året har åtta ärenden varit aktuella inom Berguven.

### **Hemmasittarprogrammet (HSP)**

En arbetsmetod som genomförs i samverkan mellan skola, elevhälsa och socialtjänst. Konceptet är hämtat från Magelungen AB och syftar till att elever med hög frånvaro succesivt ska komma till skolan. Inget biståndsbeslut krävs då skolan har huvudansvaret. Personal från IFO och skola är utbildade i metoden. Under året har 13 grundskoleelever varit aktuella inom HSP.

### **Sommarprojektet**

Sommarprojektet är en verksamhet som anordnas i samverkan mellan elevhälsan och IFO. Målgruppen ungdomar i åldern 13–16 år som haft kontakt med IFO och bedöms befinna sig i riskzon för en ogynnsam utveckling erbjuds praktikplats under tre veckor av sommarlovet. Syftet med verksamheten är att ge dem en strukturerad vardag, social träning och en inblick i arbetslivet. Sommaren 2017 deltog 29 ungdomar, varav 25 fullföljde hela projektet som avslutades med en uppskattad heldag med olika aktiviteter.

### **COPE**

I samarbete mellan IFO och elevhälsan erbjuds föräldrautbildningsprogrammet COPE. Under året har 35 föräldrar gått utbildning i COPE 3-12 år, 8 föräldrar i COPE tonår samt 16 föräldrar i COPE Småbarnsliv (1-3 år).

### **Barnhälsoteam**

En samverkansform för tidig upptäckt av barn med behov av stöd. Möte varje månad där förskola, socialtjänst, BVC, BHV samverkar med stöd av samtycke.

### **Samverkan med övriga förvaltningar inom kommunen**

I samverkan med Vård- och omsorgsförvaltningen pågår ett arbete i regeringens satsning Uppdrag psykisk hälsa. Genom satsningen tilldelas kommunen årligen pengar och dessa används inom Social välfärd främst för att förebygga psykisk ohälsa inom elevhälsan och öppenvården enligt upprättad handlingsplan.

IFO:s enheter och Arbetsmarknadsenheten (AME) samverkar inom flera arenor: *Unga till arbete*, *Jobbssluss*, *Kom i Jobb*, praktikplatser och arbetsträning genom social praktik.

Social välfärd samarbetar med vård och omsorgsförvaltningen i framtagningen av vissa förvaltningsgemensamma rutiner och dokument gällande bl.a. Lex Sarah.

HVB-verksamheten jobbar aktivt tillsammans med externa aktörer för att kunna stödja och hjälpa ungdomarna på bästa sätt. Under 2017 arbetade boendena bland annat tillsammans med socialtjänst, kultur- och fritid och habilitering mot drogproblematik. Under sommaren har boende haft ett bra samarbete med Lillkyrkan och Ulrika kyrka och har bland annat planerat sommaraktiviteter tillsammans med dem.

### **Lokala samverkansparter**

Viktiga lokala samverkansparter är arbetsförmedlingen, samordningsförbundet FINSAM, försäkringskassa, familjecentralen Villgott, Kvinno- och tjejjouren i Ludvika/Smedjebacken, brukar- och intresseorganisationer samt integrationsenheten.

Samverkan med landstinget sker främst med barn- och ungdomspsykiatri, barn- och ungdomshabiliteringen, Västerbergslagens psykiatriska sektor,

ungdomsmottagningen, vårdcentralerna i Västerberslagen, samtalsmottagningen för barn- och unga samt Lovis.

Inom arbetet mot våld i nära relationer har samverkan skett med andra myndigheter och organisationer enligt handlingsplanen. Nätverksträffar sker en gång per termin där bl.a. kvinnojouren, polis, landstinget, brottsofferjouren, skola och omsorg deltar. Samordnaren har även deltagit i Länsstyrelsens samverkansmöten.

Det finns samverkansöverenskommelse upprättade med Arbetsförmedlingen Ludvika/Smedjebacken, Ludvika och Smedjebackens kommuner, VBU och integrationsenheten inom ramen för lagen om etableringsinsatser för vissa nyanlända invandrare.

## **Regional samverkan**

Social- och utbildningsnämnden tecknade 2011 avtal om regional samverkan inom välfärdsområdet mellan länets kommuner och landstinget Dalarna genom Region Dalarna. En struktur för kunskapsstyrning bildades för kommunernas socialtjänst och landstingsnära områden med målet att utgöra en arena för lokala- och regionalpolitiska prioriteringar och strategier inom välfärdsområdet. Det övergripande syftet med kunskapsstrukturen är att säkerställa en god, säker och jämlik vård- och omsorg i länet, skapa förutsättningar för en verksamhet som bygger på bästa tillgängliga kunskap, brukarens kunskap och önskemål samt professionens expertis en evidensbaserad praktik (EBP).

Ett flertal länsövergripande riktlinjer och överenskommelser om samverkan är upprättade genom Region Dalarna;

- Överenskommelse om samverkan inom Missbruks- och beroendevården
- Överenskommelse om samverkan och samarbete inom Dalarna gällande Barn- och unga (0-17 år) med psykisk ohälsa och/eller psykisk funktionsnedsättning
- Riktlinjer för samordnad individuell plan – SIP
- Överenskommelse om läkarundersökning för placerade barn
- Riktlinjer för all samverkan vid in och utskrivning av patienter i slutenvård i Dalarnas län

Ett samverkansavtal tecknades 2013 mellan Social- och utbildningsnämnden och Högskolan Dalarna med syfte att högskolan ska stödja länets kommuner i utvecklingen av en evidensbaserad praktik (EBP) inom socialtjänsten.

Dalarnas kommuner har även avtal med Högskolan Dalarna som innebär att varje kommun ansvarar för att erbjuda verksamhetsförlagd utbildning (VFU) till socionomstudenter under utbildningstiden. Ludvika och Smedjebackens kommunkrets erbjuder tillsammans sju VFU-platser till Högskolan.

Ludvika kommun omfattas av den länsgemensamma socialjouren och kompetenscentrat Barnahus genom avtal med Borlänge kommun för barn och unga som utsatts för våld och övergrepp.

Nyckeltal	Resultat 2014	Resultat 2015	Resultat 2016	Resultat 2017
Antal samrådsärenden Barnahus	10	9	12	10
Totalt antal ärenden socialjouren			96	106

Tabell 5: Källa: Borlänge kommun.

Kommunens medborgare har under året haft tillgång till familjerådgivning genom avtal med Borlänge kommun.

Nyckeltal	Resultat 2014	Resultat 2015	Resultat 2016	Resultat 2017
Totalt antal ärenden under året, Familjerådgivningen Borlänge	29	39	40	43
Totalt antal samtal under året, Familjerådgivningen Borlänge	93	101	129	104

Tabell 6. Källa: Borlänge kommun

## Barn- och vuxnas delaktighet och inflytande

IFO deltar i SKL:s årliga nationella enkät, vilket ökar möjligheten att följa upp klienternas upplevelse av mötet med socialtjänsten. År 2017 deltag IFO även i en pilotbrukarundersökning för de ensamkommande barnen. För att ytterligare stärka barnperspektivet genomförs även årligen en barnenkät där barn mellan 6 till 18 år ges möjlighet att delta.

SKL:s brukarundersökning (IFO totalt)	Resultat 2016	Resultat 2017	Rikssnitt 2017
Hur lätt eller svårt är det att få kontakt med socialsekreteraren?	92 %	84 %	86 %
Hur lätt eller svårt är det att förstå informationen du får av socialsekreteraren?	95 %	89 %	90 %
Hur stor förståelse visar socialsekreteraren för sin situation?	90 %	83 %	84 %
Frågar socialsekreteraren efter dina synpunkter på hur din situation skulle kunna förändras?	91 %	85 %	86 %
Hur mycket har du kunnat påverka vilken typ av hjälp du får av socialtjänsten i kommunen?	76 %	69 %	70 %

Hur nöjd eller missnöjd är du sammantaget med det stöd du får från socialtjänsten i kommunen?	92 %	86 %	85 %
Hur har din situation förbättrats sedan du fick kontakt med socialtjänsten i kommunen?	77 %	72 %	76 %

Tabell 7. Andel positiva svar. \*År 2015 avser svaren enbart området Ekonomiskt bistånd.

**Kommentarer**

Ludvika visar ett gott resultat som ligger i linje med rikssnittet. Från år 2016 till 2017 ökade deltagandet med drygt det dubbla (från 82 svarande till 168), vilket gör siffrorna mer kvalitetssäkrade och vilket kan förklara sänkningen mellan åren.

Barnenkät	Resultat 2014	Resultat 2015	Resultat 2016	Resultat 2017
Vet du varför du och din familj träffar mig?	80 %	90 %	-*	97 %
(Jag har träffat dig och din familj) Tycker du att jag har lyssnat på dig också?	91 %	95 %	-*	94 %

Tabell 8. Andel positiva svar. Enkäten genomfördes inte 2016. Källa: Egen barnenkät

**Kommentarer**

Deltagandet i barnenkäten har legat ganska konstant under åren, och i år deltog 37 barn mellan 6-18 år. Utöver ovanstående frågor ges barnen även möjlighet att komma med egna förslag till hur socialtjänstens arbete kan förbättras.

Ledningen för Social välfärd tar ställning till samtliga förslag.

SKL: Brukarenkät ensamkommande barn 201	Notgårds- hemmet	Stödboende
Känner du dig trygg där du bor?	100 %	100 %
Finns det någon vuxen där du bor som du kan prata med när du behöver det?	100 %	71 %
Får du vara med och bestämma om saker som är viktiga för dig där du bor?	64 %	47 %
Får du den hjälp du behöver med dina läxor där du bor?	100 %	73 %
Hur trivs du där du bor?	100 %	71 %
Hur nöjd är du med den hjälp du får för att i framtiden kunna bo i en egen bostad?	100 %	100 %
Hur nöjd är du med den hjälp du får för att planera din framtid?	91 %	85 %
Hur nöjd är du med den hjälp du får för att kunna ha en bra fritid?	91 %	67 %

Tabell 9. Andel positiva svar ("vet ej" exkluderat). Källa: SKL:s brukarenkät

**Kommentar**

Andel svarande från Notgårdshemmet var 11 stycken och från stödboende 15 stycken.

**Målområde Barn och unga**

Kommunövergripande mål:

- En av landets bästa skolkommuner

Styrtal	Resultat 2014	Resultat 2015	Resultat 2016	Resultat 2017	Måltal 2017
Andel utredningar enl. 11 kap 1 § SoL där barnets skolsituation blivit uppmärksammas	i.u.	i.u.	93 %	93 %	85 %

Tabell 10. Källa; stickprov i Pro Capita

**Kommentar**

En fungerande skolgång är en av de viktigaste skyddsfaktorerna för barn och ungas utveckling, varvid skolan alltid behöver uppmärksammas. Skolsituationen uppmärksammas även särskilt i de överväganden som görs gällande placerade barn.

Nyckeltal	Resultat 2014	Resultat 2015	Resultat 2016	Resultat 2017
Antal anmälningar om oro för barn enl. 14 kap 1 § SoL	711	934	1297	1242
Antal inledda barn- och ungdomsutredningar enl. 11 kap 1 § SoL	236	396	434	415

Tabell 11. Källa: Analysen

**Kommentar**

Antalet anmälningar har minskat något från föregående år. En förklaring är att de asylboenden som fanns i kommunen under år 2016 och som bidrog till ökningen det året har stängts under 2017.

Nyckeltal	Resultat 2014	Resultat 2015	Resultat 2016	Resultat 2017
Antal inledda vårdnads/boende/ umgängesutredningar	9	11	19	22
Antal inledda faderskapsutredningar	199	241	236	213
Antal barn berörda av samarbetssamtal	57	68	88	61

Tabell 12. Källa: Procapita och Socialstyrelsen

Kommunövergripande mål:

- En bra kommun att växa upp i.

Styrtal	Resultat 2014	Resultat 2015	Resultat 2016	Resultat 2017	Måltal 2017
Barn och unga är delaktiga i bistånds- insatser och beslut som rör dem	91 %	95 %		92 %*	100 %
Öppet arbetslösa unga vuxna som erhåller försörjningsstöd har en åtgärdsplan för att bli självförsörjande				i.u.	90 %

Tabell 13. Källa: Barnenkät \*2017 års resultat bygger på både barnenkät och brukarenkät

### Kommentar

Barnkonventionen tydliggör att barn och unga ska vara delaktiga i frågor som rör dem, och diskussioner för hur detta ska ske förs ständigt i verksamheten. Enkäterna bygger helt på de ungas egna uppfattningar av om de varit delaktiga.

Vad gäller åtgärdsplaner har inget riktat arbete skett. De som erhåller försörjningsstöd utarbetar någon form av planering tillsammans med sin handläggare, men denna har inte sammanställts i en åtgärdsplan. Under 2018 kommer arbetet med ekonomiskt bistånd påbörja stora förändringar, och mer fokus kommer att läggas på att alla arbetsföra ska ut i jobb. I förändringsarbetet kommer även arbetet att tydliggöra åtgärdsplaner ingå.

Nyckeltal	Resultat 2014	Resultat 2015	Resultat 2016	Resultat 2017
Antal barn/unga i familjehem, exkl. ensamkommande	48	72	77	88
Antal ensamkommande barn/unga i familjehem	22	101	102	49
<i>Summa</i>	<i>70</i>	<i>173</i>	<i>179</i>	<i>137</i>
Antal barn/unga i HVB exkl. ensamkommande	13	6	15	21
Antal ensamkommande barn/unga i HVB*	5	3	81	62
<i>Summa</i>	<i>18</i>	<i>9</i>	<i>96</i>	<i>83</i>
<b>Totalt</b>	<b>88</b>	<b>182</b>	<b>272</b>	<b>229</b>

Nyckeltal	Resultat 2014	Resultat 2015	Resultat 2016	Resultat 2017
Antal barn/unga i stödboende, exkl. ensamkommande	-	-	-	6
Antal ensamkommande i stödboende	4	9	16	35
<b>Totalt</b>	<b>4</b>	<b>9</b>	<b>16</b>	<b>41</b>

Tabell 14: Antalet barn/unga 0-20 år placerade i familjehem eller i hem för vård och boende (HVB). \*I resultatet för 2016 och 2017 ingår våra kommunalt drivna HVB för ensamkommande då vi ansvarar för dessa från juli 2016, de ingår inte i siffrorna för 2014 och 2015. Källa: Analysen och procapita.

### Kommentar

2017 har antalet barn placerade i HVB och familjehem minskat, främst till följd av att många asylsökande ensamkommande har fått sin ålder uppskriven och i samband med det fått avslag på sin asylansökan eller att de enligt uppgiven ålder blivit vuxna och överförts till Migrationsverkets regi. De som har uppehållstillstånd och blir vuxna har flyttat till stödboende.

Nyckeltal	Resultat 2014	Resultat 2015	Resultat 2016	Resultat 2017
Andel barn/unga som riskerar placering har prövat öppenvård*	53 %	50 %	86 %	72 %
Andel samplanerade insatser IFO-förskola-skola	69 %	70 %	81 %	88 %

Tabell 15. \*Siffran innefattar inte ensamkommande barn, då de alltid har behov av placering. Källa: Öppenvården

### Kommentar

Under året har flera våldsärenden varit aktuella där barnets behov av skydd alltid går i första hand och som ofta innebär placering utanför hemmet till dess att en gedigen planering för arbetet på hemmaplan färdigställts.



Nyckeltal	Resultat 2014	Resultat 2015	Resultat 2016	Resultat 2017
Andel ej återaktualiserade barn 0-12 år ett år efter avslutad utredning eller insats.	80 %	94 %	78 %	83 %
Andel ej återaktualiserade ungdomar 13-20 år ett år efter avslutad utredning eller insats.	82 %	100 %	88 %	94 %

Tabell 16: Andel avslutade ärenden som inte återaktualiserats inom ett år (mätperiod ärenden som avslutats under första halvåret 2017 och som inte återaktualiserats inom ett år från avslut).

Källa: Nyckeltal i Kolada inrapporterad egen undersökning i kommunen

### Kommentar

Syftet med måttet är att visa hur effektivt socialtjänstens barn- och ungdomsarbete bedrivs. Målsättningen är att kommunens utredning och insatser ska leda till att den enskilde inte behöver fortsatt stöd från socialtjänsten.

## Målområde Arbete och näringsliv

Kommunövergripande mål:

- En tillväxtkommun

Styrtal	Resultat 2014	Resultat 2015	Resultat 2016	Resultat 2017	Måltal 2017
Öppet arbetslösa vuxna som erhåller försörjningsstöd ska ha en åtgärdsplan för att bli självförsörjande				i.u.	90 %

Tabell 17.

### Kommentarer

Inte heller när det gäller åtgärdsplaner för vuxna har något riktat arbete skett, se kommentarer under tidigare styrtal för unga vuxna.

## Målområde Livsmiljö

Kommunövergripande mål:

- En bra kommun att leva i

Styrtal	Resultat 2014	Resultat 2015	Resultat 2016	Resultat 2017	Måltal 2017
Brukare och klienter upplever ett gott bemötande		86 %	90 %	83 %	90 %

Tabell 18. Källa: SKL:s brukarundersökning.

### Kommentarer

Frågan i brukarundersökning som avser att mäta upplevelsen av bemötande är ställd som ”Hur stor förståelse visar socialsekreteraren för din situation?” Resultatet avser det totala svaret för IFO och inkluderar områdena ekonomiskt bistånd, ungdomar över 13 år, ensamkommande ungdomar, vårdnadshavare samt missbruk.

Nyckeltal	Resultat 2014	Resultat 2015	Resultat 2016	Resultat 2017
Antal hushåll med ekonomiskt bistånd	898	1096	1070	1177
Antal barn som lever i familjer med ekonomiskt bistånd	662	731	809	865

Tabell 19: Ekonomiskt bistånd jan-dec. Källa: Analysen

### Kommentarer

Både ökningen av antal hushåll med ekonomiskt bistånd och antal barn som lever i familjer med ekonomiskt bistånd kan härledas till att många nyanlända går ut ur arbetsförmedlingens etablering efter 2 år utan att ha någon försörjning och väljer då att ansöka om ekonomiskt bistånd hos kommunen

Nyckeltal	Resultat 2014	Resultat 2015	Resultat 2016	Resultat 2017
Antal hushåll med långvarigt ekonomiskt bistånd mer än 10 mån	504	508	502	470
Antal barnfamiljer med långvarigt ekonomiskt bistånd mer än 10 mån	161	153	152	146

Tabell 20: Ekonomiskt bistånd jan-dec. Källa: Analysen

### Kommentarer

Gällande det långvariga ekonomiska biståndet har viss nedgång skett, även om den i andel är ganska marginell.

Nyckeltal	Resultat 2014	Resultat 2015	Resultat 2016	Resultat 2017
Andel vuxenärenden missbruk som beprövat öppenvård innan placering	82 %	94 %	86 %	52 %
Antal uppföljningar av insatser för vuxna med missbruk genom UIV	13	14	2	1

Tabell 21: Antal uppföljningar avser av de beviljade insatser som avslutats under året och som pågått mer än sju dagar. Källa: Enhetschefer och uppföljningsverktyget UIV (Uppföljning av Insatser för Vuxna missbrukare).

### Kommentarer

Andelen vuxenärenden inom missbruk som beprövat öppenvård innan placering har sjunkit rejält sedan förra året. Djupare analyser av orsaken behöver göras och som ett led i detta kommer arbetet att följa upp alla insatser som ges till vuxna missbrukare prioriteras under 2018.

Nyckeltal	Resultat 2014	Resultat 2015	Resultat 2016	Resultat 2017
Väntetid i antal dagar från första kontakttillfälle för ansökan vid nybesök till beslut inom försörjningsstöd	25	17	18	22
Andel ej återaktualiserade personer med försörjningsstöd ett år efter avslutat försörjningsstöd	i.u.	71 %	66 %	i.u.
Nöjd medborgarindex – stöd till utsatta personer	44	47	44	49

Tabell 22. Källa: Kolada och SCB.

### Kommentarer

Syftet med måttet väntetid är att få en bild av kommunens tillgänglighet för en utsatt grupp. Tiden är en viktig kvalitetsfaktor för den enskilde. Problematiken när det gäller försörjningsstöd ligger generellt ofta på väntetiden innan utredning, inte så mycket på själva utredningstiden.

Nöjd Medborgar-Index är medborgarnas bedömning av kommunens stöd för utsatt personer, skala 0-100, och utgår från frågan ”Vad tror eller tycker du om det stöd och den hjälp som utsatta personer får i din kommun”.

Nyckeltal	Resultat 2014	Resultat 2015	Resultat 2016	Resultat 2017
Antal dödsboanmälningar	32	36	34	35
Antal beviljade begravningskostnader	20	17	30	20

Tabell 23. Källa: Procapita

## Målområde Medarbetare

Styrtal	Resultat 2014	Resultat 2015	Resultat 2016	Resultat 2017
Ålder	Sjuktimmar i % av arbetad tid	Sjuktimmar i % av arbetad tid	Sjuktimmar i % av arbetad tid	Sjuktimmar av arbetad tid i %
0-29	6,5	2,48	2,68	9,17
30-49	8,85	8,09	11,07	8,60
50-99	9,66	13,67	7,91	8,61
<b>Sjukfrånvarotal</b>	<b>8,85</b>	<b>9,1</b>	<b>8,61</b>	<b>8,7</b>

Styrtal	Resultat 2014	Resultat 2015	Resultat 2016	Resultat 2017
Ålder	Sjuktimmar i % över 60 dagar	Sjuktimmar i % över 60 dagar	Sjuktimmar i % över 60 dagar	Sjuktimmar i % över 60 dagar
0-29	64,52	0	6,99	65,28
30-49	79,54	73,1	64,59	58,39
50-99	67,27	89,4	59,96	48,16
<b>Sjukfrånvarotal</b>	<b>73,04</b>	<b>78,3</b>	<b>60,08</b>	<b>56,46</b>

Tabell 24. Källa: Personalenheten och personalsystemet Heroma. Från år 2016 inkluderas personal från HVB-hemmen och stödverksamheten.

### Kommentarer

Centralt inom förvaltningen har flera satsningar gjort för att minska sjukfrånvaron. I samarbete med Previa har den tredjedel anställda som jobbat längst inom förvaltningen genomgått en HAMP (hälso- och arbetsmiljöprofil). Kartläggningen kommer att fortsätta under 2018.

Inom Social välfärd finns friskvårdsinspiratörer utsedda på vardera enhet, som under året arrangerat flera gemensamma friskvårdsaktiver för samtliga anställda.

### Personalens kompetensutveckling

Nedan följer en sammanställning av årets kompetensutvecklingsinsatser uppdelat mellan högskole- och universitetsstudier som genererar högskolepoäng (hp) och övrig kompetensutveckling/utbildning.

Högskola/universitet	Antal personer	Lärosäte
Trappan uppdragsutbildning 7,5 hp	3	Högskolan Dalarna
Att utbilda om mäns våld mot kvinnor, 7, 5 hp	1	Uppsala universitet
Samarbetssamtal/familjemedling, 15 hp	1	Ersta Sköndal högskola
Nationell påbyggnadsutbildning för socialsekreterare i den sociala barn- och ungdomsvården, 7,5 hr	2	Örebro universitet

Övrig kompetensutveckling	Antal personer	Arrangör
Introduktionskurs för socialsekreterare inom sociala barnavården, 6 tillfällen	2	Högskolan Dalarna
HAP-utbildning (haschavvänjningsprogrammet)	2	Högskolan Dalarna
LVU-utbildning, 2 dagar	4	Region Dalarna/SKL
Utbildning ASI	1	Högskolan Dalarna
NADA-utbildning, 2 dagar	2	NADA/Sverige
Kvinnogrupsbehandling med manual, 3 dagar	2	Utväg Skaraborg
CRAFT anhörigstöd, 2 dagar	2	Carina Bång (genom Borlänge kommun)
Tryggare barndom - om föräldrasamtal där det förekommit våld, 1 dag	8	DFF
Anknytning med Tor Wennberg, 1 dag	2	DFF
Socialtjänstens ansvar för ensamkommande barn och unga, 1 dag	3	JP socialnet
Nyanlända och olika kulturer, 1 dag	6	AJ management
Gruppledarutbildning BIM, 3 dagar	1	Ersta Sköndal
När jag möter våldsutövare i mitt arbete, 1 dag	1	DFF och länsstyrelsen
Vem äger sanningen, halvdag	4	Våga tala
Att utreda enligt FREDÅ, 2 dagar	3	Länsstyrelsen
Re-certifiering ADDIS, 1 dag	1	Dahl&Dahl
Behandling av spelberoende, 4 dagar	1	Centrum för Psykiatrforskning
Traumamedveten omsorg, 1 dag	11	Rädda barnen
Traumamedveten omsorg, 2 dagar, för all boendepersonal, boendechef och samordnare		Rädda barnen
Att möta människor med rättshaveristiskt beteende, 1 dag	5	SSIL
Systematiskt förhållningssätt, 2,5 dagar	12	Intern utbildning
MI-utbildning, 2 eller 3 dagar	19	Intern utbildning
Familjevinjetter – ett kompletterande sätt att utreda familjehem, 1 dag	2	Socialstyrelsen
Källvesten djupintervju, metod att utreda familjehem, 4 dagar	1	PikuKommun
BIM-utbildning, 5 dagar	1	Ersta Diakoni
Utbildning i ANDT, 2 dagar för all boendepersonal och boendechef		Västerås stad/Länsstyrelsen
ANDT – 2 dagar	2	Intern utbildning via HVB
Hedersrelaterat våld och förtryck, 2 dagar för all HVB-hemspersonal		Röda Korset

Konferenser	Antal personer
Familjecentralskonferens i Gävle, 2 dagar	1
Ungdomsmottagningskonferens i Tylösand, 3 dagar	2
Familjerättsdagarna	2
Familjehemsdagarna	2
Socialchefsdagarna i Östersund	8
ANDT-konferens i Göteborg, 2 dagar	2

Tabell 25. Källa: enhetschefer

Nyckeltal	Resultat 2014	Resultat 2015	Resultat 2016	Resultat 2017
Andel socialsekreterare som har socionomexamen	76 %	83 %	79 %	76 %
Andel medarbetare som har en individuell kompetensplan	67 %	90 %	100 %	100 %

Tabell 26: Kvalitetssäkring personalens kompetens. Källa: Enhetschefer

### Kommentar

Regeringen gör i propositionen Stärkt stöd till barn och unga (prop. 2012/13:10) bedömningen att det finns behov av ett fortsatt utvecklingsarbete inom den sociala barn- och ungdomsvården. Ett område som särskilt lyfts fram är kompetensutveckling för barnavårdshandläggare. Kompetenskraven finns angivna i Socialstyrelsens föreskrifter om behörighet att utföra vissa arbetsuppgifter i socialtjänstens barn- och ungdomsvård efter 2019. Siffrorna i tabellen ovan anger examensandelen för samtliga socialsekreterare. När det gäller socialsekreterare som arbetar direkt mot barn- och ungdomar är andelen men socionomexamen 88 %.

Fortsatt arbete har skett i gruppen *Behålla och rekrytera personal*, där en löne- och kompetensutvecklingsmodell arbetats fram.

Sedan 2015 erbjuds alla nyanställda som inte tidigare arbetat inom det sociala arbetet att delta i en mentorsgrupp under första arbetsåret. Gruppen leds av en erfaren socionom, och deltagarna ges möjlighet till egenutveckling i sin yrkesroll som medarbetare inom socialtjänsten. Gruppen träffas vid 8-10 tillfällen per år och arbetar utifrån olika teman, vid vissa tillfällen inbjudna olika samverkanspartners. Syftet med gruppen är att få dela sina erfarenheter och upplevelser av att var ny på arbetsplatsen med andra. Mentorsgruppen hjälper de anställda att bli trygga i sin nya roll som socialarbetare och att ha fokus på klienten.

## Arbetsskador och tillbud

Tillbudsrapporteringar				Arbetsskadeanmälningar				Polisanmälningar			
2014	2015	2016	2017	2014	2015	2016	2017	2014	2015	2016	2017
5	8	7	26	2	5	8	9	1	2	1	4

Tabell 27: Tillbud, arbetsskador och polisanmälningar (där personal är målsägande). I 2017 års siffror inkluderas även personal från HVB- och stödboendeverksamheten.

### Kommentarer

Den mest frekventa orsaken till tillbud och arbetsskador är hotsituationer, vilka enligt Social välfärds rutiner alltid ska anmälas.

Efter anmälan till arbetsmiljöverket kring en hot- och våldssituation som uppstod på Notgårdshemmet och Brunnsvik har arbetsmiljöverket besökt respektive boende utan att hitta anmärkningar.

## Systematiskt arbetsmiljöarbete

Det systematiska arbetsmiljöarbetet utgår från Social välfärds

Arbetsmiljöhandbok, som togs fram under 2016/2017. Arbetsmiljöfrågor har tagits upp under arbetsplatsträffar, APT. Vid större förändringar i verksamheten har risk- och konsekvensanalys upprättats. All personal har under året genomgått Kraftkartan, en process som ökar medvetenheten hos en grupp om hur arbetstiden används.

Boendechef och säkerhetsombud har utfört brandskyddsronder två gånger under året på boendena. Ingen skydds rond gällande den psykosociala arbetsmiljön har genomförts men boendena har regelbundna arbetsplatsträffar där arbetsmiljöarbetet diskuteras på både en fysisk och psykisk nivå.

## Målområde Ekonomi

Nyckeltal	Resultat 2014 tkr	Resultat 2015 tkr	Resultat 2016 tkr	Resultat 2017 tkr
Bruttokostnad för HVB inkl ensamkommande				
Barn/unga	8 789	7 338	38 800	42 575
Vuxna	2 628	7 689	9 020	10 790
Bruttokostnad för familjehemsplacering inkl. ensamkommande	16 024	27 969	38 080	34 112
Bruttokostnad för försörjningsstöd	42 010	46 944	47 534	55 476

Tabell 28: Bruttokostnadsredovisning. Källa: Visma

### Kommentar

Sociala välfärdsområdets kostnader för placeringar har ökat under året. Antalet barn och ungdomar som placerats har legat på en jämn nivå under året, men eftersom kommunen saknar egna familjehem har placeringar fått göras i

konsulentstödda familjehem till en betydligt högre kostnad. Ett förbättringsarbete har därför påbörjats inom familjerätts- och familjehems-enheten med att rekrytera kommunala familjehem och kunna erbjuda ett förstärkt stöd. Även placeringarna av vuxna med missbruksproblem har legat på en jämn nivå under året..

Utbetalt ekonomiskt bistånd låg på en något högre nivå under årets tre första kvartal jämfört med samma period 2016. Antalet aktuella hushåll låg på en jämn nivå, men utbetalningarna per hushåll ökade. Den kraftiga ökningen under kvartal fyra kan härledas till den målgrupp som gick ur etableringen under hösten och som då saknade egen försörjning. Den vanligaste orsaken vid ansökan om ekonomiskt bistånd är arbetshinder, sociala skäl och arbetslöshet – utan eller med otillräcklig ersättning.

Styrtal	Resultat 2014	Resultat 2015	Resultat 2016	Resultat 2017
Bruttokostnad för IFO per inv.	3 893	3 132	4 263	i.u*

Tabell 29: Bruttokostnader för IFO per invånare. \*siffrorna för 2017 är ännu inte publicerade-  
Källa: Kolada

Resultat HVB och stödboende 2017	Budget tkr	Redovisat tkr	Utfall tkr
Stödboendeverksamhet Ludvika kommun	3 148	2 909	239
Stödboendeverksamhet Smedjebackens kommun	2 667	2 310	357
<b>Totalt</b>	<b>5 815</b>	<b>5 219</b>	<b>596</b>
Notgårdshemmet HVB	11 159	9 022	2 137
Brunnsvik Ludvika	4 279	3 913	366
Brunnsvik Smedjebacken	11 071	8 088	0
Röda Nästet	4 054	3 468	0
<b>Totalt</b>	<b>30 563</b>	<b>24 491</b>	<b>2 503</b>

Tabell 30. Källa: Visma

### Kommentarer

I den nya ersättningsförordningen gällande ersättningar till kommuner avseende ensamkommande som började gälla den 1 juli 2017 är ersättningarna schabloner som utgår från ålder och inte boendeform. Överskottet i verksamheten beror på att personalkostnaderna har minskat.

Budgeten för 2017 för Notgårdshemmet ger ett resultat på ca + 2 mkr mot budget. Det största överskottet ligger på personalkostnader. Förklaringen till detta är att Notgårdshemmet har haft en del både lång- och korttidsfrånvaro vilket man inte tillsatt med vikariat fullt ut då antalet ungdomar minskat på boendet under det första halvåret. Under hösten ökade sedan personalstyrkan i



och med att personal från Nuvida flyttades över, varav väldigt få vikarier har bokats in. Tolkkostnader och kostnader för gode män ger också ett överskott mot budget då de flesta på boendet behärskar svenska bra.

Budget för Röda nästet och Brunnsvik Smedjebacken ger ett resultat på 0 kr. Alla kostnader har redovisats och fakturerat till Smedjebacken. Brunnsvik Ludvika redovisar ett positivt resultat på ca +350 000.

Avtalet mellan kommunen och HVB Nuvida sträckte sig till den 31 januari 2018. Vid en inrangeringsförhandling i september beslutades att kommunen skulle överta verksamhet och personal från och med 1 oktober till avtalets upphörande. Kostnaden för avvecklingen av Nuvidas HVB-verksamhet var 6 000 tkr och avser kostnad för personal och ej utnyttjade platser på grund av minskat behov. Kommunens avvecklingskostnader för HVB-Brunnsvik är lösen av resterande ombyggnadstillägg samt verksamhetskostnader på totalt 1 500 tkr. Det totala underskottet för HVB- stödboendeverksamheten är för året 4 600 tkr.

## Systematiskt förbättringsarbete

Systematiskt förbättringsarbete är viktigt för att säkerställa att ledningssystemet är ett stöd för verksamheten. Arbetet innebär bl.a. att genomföra riskanalyser och egenkontroller, att identifiera och åtgärda avvikelser samt att revidera processer och rutiner så att avvikelserna inte inträffar igen. Eftersom kvaliteten ständigt ska utvecklas och säkras blir ett ledningssystem aldrig färdigt.

Avvikelsehanteringen är en central process i förbättringsarbetet och består av rapporteringslydighet enligt Lex Sarah samt inkomna klagomål och synpunkter. Avvikelsehanteringen är en möjlighet för verksamheten att ”lära av sina misstag”.

Under året har ett arbete påbörjats för att kartlägga och beskriva verksamhetens processer. När kartläggningen är klar kan verksamheterna bedriva ett systematiskt förbättringsarbete genom att ständigt utveckla processerna. Arbetssättet ska även bidra till tydliggörande av roller och ansvar samt en gemensam bild av helheten i organisationen.

Nyckeltal	Resultat 2014	Resultat 2015	Resultat 2016	Resultat 2017
Antal personer - tillsynsärenden IVO	3	2	1	1
Antal polisanmälningar vid misstanke om brott mot barn	14	3	10	10
Antal personer som överklagat beslut om bistånd	50	48	45	42
Icke verkställda beslut	4	5	4	3
JO-anmälningar	-	-	-	1
Avvikelser	3	54	297	252

Tabell 31. Källa: Procapita och verksamhetsutvecklare

**Kommentar**

Inspektionen för vård och omsorg (IVO) utövar tillsyn över socialtjänsten. Under hösten gjordes en tillsyn inom myndighetsutövningen gällande barn och unga vilket inte föranledde några vidare åtgärder inom verksamheten.

IVO utövar tillsyn över HVB- och stödboenden vid minst två tillfällen per år då ett besök anmäls i förväg och ett besök är oanmält. Under 2017 har Notgårdshemmet och HVB Brunnsvik haft ett planerat tillsynsbesök av IVO. Inga åtgärder har krävts efter dessa.

Gällande den anmälan som kommit till JO har nämnden inkommit med begärda handlingar. JO såg därefter ingen anledning att fortsätta utredningen.

## Avvikelser och Lex Sarah

Kvalitetsområde	Antal rapporter, IFO	Antal rapporter, HVB- och stöd	Totalt	Antal Lex Sarah- utredning ar
Handläggning och dokumentation	197	16	213	
<i>varav utredningstid överskrids</i>	59	-	59	2
<i>varav förhandsbedömning överskridit 14 dagar</i>	62	-	62	1
<i>varav ekonomi och utbetalning</i>	7	-	7	
<i>varav registrering och arkiv</i>	15	-	15	
<i>varav brister utifrån sekretess</i>	5	3	8	
<i>varav annat inom handläggning och dokumentation</i>	49	13	62	1
Genomförande av insats	1	29	30	1
Personal och kompetens		3	3	
Samverkan	4	2	6	
<b>TOTALT</b>	202	50	252	5

Tabell 32. Källa: Verksamhetsutvecklare

### Kommentarer

Från 2016 har arbetet med att rapportera alla avvikelser i verksamheten implementerats med gott resultat. Genom den systematiska uppföljningen av avvikelserna har flera förbättringsåtgärder vidtagits gällande verksamhetens rutiner och processer.

### Klagomål och synpunkter

Under året har totalt 13 klagomål inkommit. Merparten av dessa, nio stycken, har kommit som meddelanden från IVO om att inspektionen tagit emot klagomål och att IVO överlämnar skrivelsen till ansvarig nämnd för hantering enligt ledningssystemet för systematiskt kvalitetsarbete. Två klagomål har tagits emot inom den egna verksamheten, och även dessa har hanterats enligt ledningsteamets rutiner som bygger på att i första hand erbjuda den klagande ett trepartssamtal med den tjänsteman som berörs tillsammans med ansvarig chef. Två klagomål som inkommit till IVO (rörande samma ärende) har lett till att IVO begärt yttrande från nämnden.

### Egenkontroll livsmedelshantering

En livsmedelsinspektion genomfördes på HVB-hemmen 2017 med stöd av Livsmedelslagen och Livsmedelsförordningen. Inspektionen gav beröm för att mycket såg rent och fint ut. De anmärkningar som gavs har åtgärdats.

### Journalgranskning HVB och stödboende

Under 2017 har arbetet fortsatt på boendena med en månatlig journalgranskning för att säkerställa att varje ungdom har regelbundna samtal,

uppföljningar samt får information. Boendepedagogerna granskar i sina team dessa handlingar. Varje kontaktperson gör själva journalgranskning på de ungdomar de ansvarar för och lämnar dokumentet vidare till respektive boendechef. Boendechefen/samordnare sammanställer journalgranskningen i ett särskilt dokument. Journalgranskningen säkerställer även att övriga aktörer såsom socialtjänst och god man får information. De brister som upptäcks i samband med journalgranskning åtgärdas både genom samtal med berörd personal samt vid genomgång av ungdomar som sker månadsvis med all personal.

## **Inriktning 2018**

Det långsiktiga målet är att förbättra livssituationen för utsatta barn och unga samt skapa förutsättningar till självförsörjning för kommunens invånare

### **Identifierade utvecklingsområden 2018**

- Fortsatt utveckling av det systematiska kvalitetsarbetet med utgångspunkt från kvalitetsledningssystemet enligt SOSFS 2011:9.
- Utveckla och förbättra hanteringen av inkomna klagomål och synpunkter.
- Utveckla digitalisering och ett nytt arbetssätt gällande ekonomiskt bistånd enligt den så kallade "Trelleborgsmodellen".
- Arbeta med att öppet arbetslösa som erhåller försörjningsstöd ska ha en åtgärdsplan för att bli självförsörjande.
- Påbörja implementering av arbetssättet BBIC (Barns Behov i Centrum)
- Införa det systematiska uppföljningsverktyget Dioevidence för att kartlägga insatsers kvalitet med ett brukarperspektiv.
- Medverka i projektet En väg in
- Fortsatt utveckling av missbrukssamverkan LOVIS.
- Implementering av beslutsstödet Hypergene
- Implementering av processtödet Ensolution
- Fortsätta arbetet med Kraftkartan i syfte att tillgodose kravet på en god psykosocial arbetsmiljö.
- Minska användandet av konsulentstödda familjehem och rekrytera fler "egna" familjehem.
- Fortsatt medverka i barnhälsoteam i samverkan med Landstinget
- Fortsatt implementering av handlingsplan för arbetet mot våld i nära relationer samt utveckla insatser för målgruppen
- Fortsatt implementering av Sociala välfärds Arbetsmiljöhandbok.

- Genomföra barnenkät våren 2018.
- Genomföra SKL: brukarenkät hösten 2018.
- Fortsatt arbetet kring lokalfrågan utifrån trångboddheten
- Utveckla samverkan mellan skola och HVB/stödverksamheten för ökad närvaro gällande ensamkommande ungdomar,
- Systematisk uppföljning av ungdomar som flyttar ut från stödboende.



Social- och utbildningsnämnden

## Hantering av ekonomiskt bistånd för individer som ansöker i avvaktan på etableringsersättning

### Förvaltningens förslag till beslut

Social- och utbildningsnämnden inför återkrav för utbetalat ekonomiskt bistånd för individer som ansöker i avvaktan på etableringsersättning.

### Sammanfattning

Idag får de som väntar på etableringsersättning, det så kallade Glappet, ekonomiskt bistånd utbetalat utan återkrav vid ansökan hos Ludvika kommun. Det finns inga andra bidrag i det svenska socialförsäkringssystemet som betalas dubbelt för samma period; jämför exempelvis a-kassa, sjukpenning eller föräldrapenning. I januari 2017 införde Vansbro kommun återkrav vid utbetalning av ekonomiskt bistånd i Glappet, flera kommuner har sedan följt samma modell och infört återkrav. Nytt arbetssätt kommer medföra ökad administration då beslut måste undertecknas av den enskilde och individuella återbetalningsplaner måste upprättas då det är viktigt att den enskilde inte hamnar under skälig levnadsnivå under återbetalningsperioden. Det rättsliga läget öppnar för att kommunen kan bevilja bistånd mot återkrav för period som den enskilde har rätt till etableringsersättning.

### Beskrivning av ärendet

#### Bakgrund

Tjänstemän på social välfärd har undersökt hur Ludvika kommun kan införa återkrav/etableringslån i handläggningen av ekonomiskt bistånd i Glappet i enlighet med Vansbro kommuns modell. I Vansbro kommun beviljas ekonomiskt bistånd i Glappet som förskott på förmån mot återkrav. Vansbro var först ut i landet att införa återkrav för Glappet. I mars respektive maj 2017 infördes Vansbros modell i Växjö och Ronneby. Flera kommuner har sedan dess infört samma modell.

Glappet avser den period från det att dagersättning från Migrationsverket (LMA) har upphört till dess att personen får sin etableringsplan/etableringsersättning. Den enskilde hamnar i ett glapp på grund av att det är två olika system som möts, ersättning enligt LMA betalas ut i förskott och etableringsersättningen i efterskott. Det är inte den enskilde som skapar

Glappet. Kommunerna får schablonersättning från staten för kostnader i Glappet, som dock inte täcker hela kostnaden.

### **Ludvika – nuvarande rutiner**

Enligt befintliga rutiner för handläggningen i Glappet fattas inte beslut om förskott på förmån med återkrav i etableringsersättning. Ersättningen räknas som inkomst den månad utbetalning sker

### **Vansbro kommun**

Vansbro kommun införde nya rutiner 2017 för handläggningen av ansökan om ekonomiskt bistånd i Glappet som innebär att allt ekonomiskt bistånd i Glappet beviljas som förskott på förmån mot återkrav.

Då etableringsersättning betalas ut i efterskott innebär det att den sökande måste vänta på att få sina pengar till dess att ansökan är behandlad och godkänd, vilket i normalfallet tar en till två månader. Under den perioden har personen ingen inkomst, och är därför hänvisad till att söka ekonomiskt bistånd från boendekommunen, jämförbart med det som i folkmun kallas socialbidrag. När sedan beslutet om etableringsersättning verkställs betalas dock pengarna ut retroaktivt från försäkringskassan, vilket innebär att personen ifråga då får bidrag även för de månader som personen redan fått bidrag från kommunen för. Det finns inga andra bidrag i det svenska socialförsäkringssystemet som betalas dubbelt för samma period; jämför exempelvis a-kassa, sjukpenning eller föräldrapenning.

För att komma tillrätta med systemorättvisan har Vansbro kommun, från och med årsskiftet 2017, infört förskott på förmån, jämförbart med ett slags kortfristig lån, istället för bidrag till den aktuella målgruppen. Istället för ett bidrag får de aktuella personerna nu ett förskott från kommunen. När personen fått sina pengar från arbetsförmedling och försäkringskassa görs en individuell avbetalningsplan för den eller de månader personen fått dubbel ersättning. Det är inte rimligt att skattebetalarna ska betala för ett dubbelt bidrag.

Exempel 1: En person får uppehållstillstånd, LMA upphör fr o m 1 januari, och har sitt etableringssamtal på Arbetsförmedlingen samma dag och blir berättigad till etableringsersättning fr o m 1 januari. Denna ersättning kommer att betalas ut den 10 februari. I avvaktan på denna utbetalning ansöker personen om ekonomiskt bistånd. Vansbro kommun beviljar då ekonomiskt bistånd som förskott på den ersättning eller förmån som utgörs av etableringsersättning, etableringstillägg/bostadsersättning för januari och en återbetalningsplan upprättas.

Exempel 2: En person får uppehållstillstånd, LMA upphör fr o m 1 Januari, men personen får vänta på sitt etableringssamtal på arbetsförmedlingen till den 20 januari och blir då berättigad till etableringsersättning för perioden 20/1 – 31/1. För perioden 1/1 – 19/1 får personen ingen ersättning. Personen ansöker om ekonomiskt bistånd för

januari. Även i detta fall beviljar Vansbro kommun ekonomiskt bistånd för hela januari som förskott på den ersättning eller förmån som utgörs av etableringsersättning/etableringstillägg/bostadsersättning för januari och en återbetalningsplan upprättas. Detta görs även om den enskilde inte kan påverka när den får sitt etableringssamtal.

### **Jurist på SKL**

Kontakter med jurist på SKL visar att rättsläget inte är tydligt, det saknas domar. Den dom som finns är Kammarrättsdom 2015 – 3571. Juristens tolkning är att domen öppnar upp för kommunerna att bevilja ekonomiskt bistånd i Glappet som förskott på förmån mot återkrav enligt exempel 1 från Vansbro kommun. Men juristen uttrycker tveksamhet till om domen är tillämpligt i exempel 2 från Vansbro kommun då den enskilde inte har någon ersättning att vänta för perioden 1/1 – 19/1 och att det inte beror på den enskilde. Det är inte den enskilde som har bidragit till att detta glapp uppstår. Konsekvenserna för den enskilde utifrån Vansbro exempel 2 bör beaktas.

### **Förvaltningens bedömning**

Ett införande av förändrade rutiner att ekonomiskt bistånd i Glappet ska utbetalas som förskott på den förmån eller ersättning som utgörs av etableringsersättning/etableringstillägg/bostadsersättning medför att nya rutiner för handläggning av ekonomiskt bistånd i Glappet behöver utformas och ett nytt beslutsunderlag behöver formuleras. Goda rutiner för återkrav behöver utarbetas och läggas in i förvaltningens ledningssystem. Förändrat arbetssätt medför ökad administration. För socialsekreteraren innebär det att avtal om återkrav med avbetalningsplan ska upprättas som den enskilde ska skriva under. Detta kan medföra att besöket med den enskilde tar längre tid och att socialsekreteraren kan behöva boka fler möten med den enskilde än vad som annars hade behövts.

Det blir även en ökad arbetsuppgift för de administratörer som handlägger och följer upp återkrav. Det blir betydligt fler fakturor som månatligen ska skickas ut, följas upp och vid behov skicka påminnelse och även föra talan till Förvaltningsrätten. För den enskilde kan det under återbetalningsperioden uppstå behov, t ex inköp av glasögon eller tandvård som påverkar att återbetalningsplanen måste revideras. Det är viktigt att tillse att personen inte hamnar under skälig levnadsnivå under återbetalningsperioden. Förvaltningen bedömer att genom att införa rutiner i handläggningen av ekonomiskt bistånd i Glappet med beslut om förskott på förmån mot återkrav i etableringsersättning kommer kostnaderna för ekonomiskt bistånd i Glappet att minska.

Mot bakgrund av utlåtande från jurist på SKL bedömer Social- och utbildningsförvaltningen att det är möjligt att införa återkrav i enlighet med



exempel 1 från Vansbro kommun även om det finns en osäkerhet i rättsläget och att införandet av återkrav också får konsekvenser för den enskilde.

Förvaltningen bedömer att det inte är möjligt att införa återkrav enligt exempel 2 från Vansbro kommun utifrån bedömning av jurist på SKL. Juristen menar på att i exempel 2 beslutas om ekonomiskt bistånd som förskott på förmån även för en period där den enskilde ej fått annan ersättning. Ett införande av återkrav enligt exempel 2 med återbetalning även för en period där den enskilde inte har haft annan ersättning skulle medföra konsekvenser för den enskilde.

Camilla Hofström  
Verksamhetschef social välfärd

Anna Hellstrand  
Verksamhetscontroller

2018-02-21

Social- och utbildningsnämndens arbetsutskott

§ 11

Dnr 2017/602 - 13

## Yttrande över förslag till ny integrationspolicy

### Arbetsutskottets förslag till beslut

Social- och utbildningsnämnden beslutar att lämna nedan som sitt remissvar.

### Beskrivning av ärendet

Social- och utbildningsnämnden har fått tillfälle att yttra sig över kultur- och fritidsnämndens förslag till integrationspolicy.

Förslaget till policy har inte förankrats i kommunens övriga förvaltningar eller bolag. Den följer inte heller den av kommunstyrelsen beslutade riktlinjer för policydokument.

”En policy anger kommunens förhållningssätt till något och anger vilka principer som bör präglade kommunen. Är kommunen positiv eller negativ till något? Policyn är oftast kort och har ett långsiktigt perspektiv. Den sträcker sig över flera förvaltningar och innehåller inte konkreta mål eller aktiviteter. Policyn beslutas av fullmäktige. Den gäller tillsvidare, men ska aktualitets prövas minst en gång per mandatperiod”

### Förvaltningens synpunkter

En integrationspolicy bör inte innehålla aktiviteter för de olika förvaltningarna eller bolagen, utan formuleras på en övergripande nivå varefter varje nämnd får i uppdrag att formulera sina respektive aktiviteter och åtaganden.

Önskvärt är också att förvaltningarna och bolagen involveras i utformningen av en ny integrationspolicy.

### Beslutsunderlag

1. Tjänsteskrivelse från förvaltningen daterad den 14 februari 2018.
2. Remiss från kultur- och fritidsförvaltningen.

---

### Beslut skickas till

Social- och utbildningsnämnden



## Remissvar över förslag till ny Integrationspolicy

### Förslag till beslut

Social- och utbildningsnämnden beslutar att lämna nedan som sitt remissvar.

### Beskrivning av ärendet

Social- och utbildningsnämnden har fått tillfälle att yttra sig över kultur och fritidsnämndens förslag till integrationspolicy.

Förslaget till policy har inte förankrats i kommunens övriga förvaltningar eller bolag. Den följer inte heller den av kommunstyrelsen beslutade riktlinjer för policydokument.

*”En policy anger kommunens förhållningssätt till något och anger vilka principer som bör prägla kommunen. Är kommunen positiv eller negativ till något? Policyn är oftast kort och har ett långsiktigt perspektiv. Den sträcker sig över flera förvaltningar och innehåller inte konkreta mål eller aktiviteter. Policyn beslutas av fullmäktige. Den gäller tillsvidare, men ska aktualitets prövas minst en gång per mandatperiod”*

### Förvaltningens synpunkter

En integrationspolicy bör inte innehålla aktiviteter för de olika förvaltningarna eller bolagen, utan formuleras på en övergripande nivå varefter varje nämnd får i uppdrag att formulera sina respektive aktiviteter och åtaganden.

Önskvärt är också att förvaltningarna och bolagen involveras i utformningen av en ny integrationspolicy.

Mikael Carstensen  
Förvaltningschef



Kultur- och fritidsnämnden

## Förslag till en ny integrationspolicy

### Förvaltningens förslag till beslut

1. Kultur- och fritidsnämnden antar förslaget till en ny integrationspolicy
2. Kultur- och fritidsnämnden föreslår kommunstyrelsen att anta förslaget till en ny integrationspolicy.
3. Kultur- och fritidsnämnden föreslår kommunstyrelsen att upprätta en arbetsgrupp med representanter från kommunala förvaltningar och bolag samt med representanter från civilsamhället och näringsliv för att ta fram kommunens integrationsstrategi och handlingsplan.

### Sammanfattning

Kommunstyrelsen gav i uppdrag till kultur- och fritidsnämnden den 6 december 2016 att omgående ta fram förslag till en ny integrationspolicy utifrån arbetet i avsiktsförklaringen *Vägen in, samverkan för ett bärkraftigt, gränslöst och attraktivt Dalarna. Regional överenskommelse för etablering av nyanlända 2015-2020*.

Integrationsarbetet i kommunen ska kännetecknas av tolerans, ömsesidighet och respekt för varandra. Vi ser mångkulturen som en tillgång och vårt samhälle som öppet och generöst. Ludvika kommun utgår från UNHCR:s definition av integration som en tvåvägsprocess där det mottagande samhället bär ett huvudansvar för att välkomna nyanlända, möta behoven hos en mångskiftande befolkning samt för att tydligt kommunicera förväntningarna på de nyanlända som kommer till kommunen. Integration bygger på våra demokratiska värderingar, det vill säga allas rätt att delta i samhället på lika villkor när det gäller utbildning, arbete, kulturliv och fritid, oavsett etniskt ursprung eller kulturell bakgrund.

Kommunen ska i integrationsfrågor verka för att stärka samordningen mellan föreningsliv, kommun och näringsliv.

## Beskrivning av ärendet

Revisorerna granskade år 2013 integration och mångfald i kommunen. Syftet var att ge en bild av var kommunen befann sig med ambitionen att integrera kommunmedborgare som har rötter i andra länder och kulturer samt av vad som görs för att anpassa och planera verksamhet och service.

Under våren 2016 har kommunens revisorer genom PWC genomfört en uppföljning av tidigare granskning av kommunstyrelsens och kommunens nämnder.

I rapporten nämns att ett kommungemensamt arbete kring integrationsfrågorna har påbörjats under senare delen av 2015 och våren 2016 i och med den stora flyktingströmmen. För ett fortsatt kommungemensamt integrationsarbete finns den avsiktsförklaring som Ludvika kommun har tecknat gemensamt med övriga kommuner i länet, andra berörda myndigheter och näringsliv, ”*Vägen in- Samverkan för ett bärkraftigt gränslöst och attraktiv Dalarna. Regional överenskommelse för etablering av nyanlända 2015-2020.*”

Avsiktsförklaringen belyser fem olika områden där alla nämnder, VBU och fastighetsbolag är berörda inom något område.

- 1) Vägen till arbete
- 2) Vägen till språk och utbildning
- 3) Vägen till en god och jämlik hälsa
- 4) Vägen till bostad
- 5) Vägen till social sammanhållning och delaktighet

Till detta kommer de kommunövergripande mål som är antagna av kommunfullmäktige:

- 1) En av landets bästa skolkommuner
- 2) En bra kommun att växa upp i
- 3) En tillväxtkommun
- 4) En bra kommun att leva i
- 5) En miljövänlig kommun

Dessa områden tillsammans utgör en bra grund för kommunens nya integrationspolicy.

Integration måste ske på alla arenor i samhället och Ludvika kommun ska agera om möjlighetsgörare. Integrationspolicyn skall därför ligga till grund för en integrationsstrategi samt en årlig handlingsplan med konkreta åtgärder för att nå de uppsatta målen. Strategi och handlingsplan ska tas fram av en arbetsgrupp med representanter från kommunen, civilsamhället och näringsliv.

De prioriterade områdena skall inte ses som skilda från varandra utan som en helhet där områdena går in i och påverkar varandra. Integrationsarbetet skall i alla delar ske med beaktande av ett jämställdhetsperspektiv och med ett

barnperspektiv. Det skall även ha ett *intersektionellt* perspektiv, det vill säga, sambandet mellan olika diskrimineringsgrunder såsom kön och etnicitet, skall uppmärksammas i det konkreta integrationsarbetet.

Integrationspolicyn skall i det konkreta arbetet kopplas samman med kommunens övriga styrdokument.

**Bilagor**

- 1) Förslag på integrationspolicy
- 2) Kommunstyrelsens uppdrag
- 3) Vägen in
- 4) Integrationspolicyn antagen av KF 2008

Laila Dufström  
Tf förvaltningschef

Mohammed Alkazhami  
Verksamhetschef

**Beslut skickas till**  
Kommunstyrelsen  
Tf förvaltningschef  
Verksamhetschef integration  
Akt

## Förslag till ny integrationspolicy

### Beslut

1. Kultur- och fritidsnämnden antar förslaget till en ny integrationspolicy
2. Kultur- och fritidsnämnden föreslår kommunstyrelsen att anta förslaget till en ny integrationspolicy.
3. Kultur- och fritidsnämnden föreslår kommunstyrelsen att upprätta en arbetsgrupp med representanter från kommunala förvaltningar och bolag samt med representanter från civilsamhället och näringsliv för att ta fram kommunens integrationsstrategi och handlingsplan.

### Beskrivning av ärendet

Av en tjänsteskrivelse daterad 30 mars 2017 från förvaltningen framgår att kommunstyrelsen gav i uppdrag till kultur- och fritidsnämnden den 6 december 2016 att omgående ta fram förslag till en ny integrationspolicy utifrån arbetet i avsiktsförklaringen *Vägen in, samverkan för ett bärkraftigt, gränslöst och attraktivt Dalarna. Regional överenskommelse för etablering av nyanlända 2015-2020*.

Integrationsarbetet i kommunen ska kännetecknas av tolerans, ömsesidighet och respekt för varandra. Vi ser mångkulturen som en tillgång och vårt samhälle som öppet och generöst. Ludvika kommun utgår från UNHCR:s definition av integration som en tvåvägsprocess där det mottagande samhället bär ett huvudansvar för att välkomna nyanlända, möta behoven hos en mångskiftande befolkning samt för att tydligt kommunicera förväntningarna på de nyanlända som kommer till kommunen. Integration bygger på våra demokratiska värderingar, det vill säga att alla har rätt att delta i samhället på lika villkor när det gäller utbildning, arbete, kulturliv och fritid, oavsett etniskt ursprung eller kulturell bakgrund.

Kommunen ska i integrationsfrågor verka för att stärka samordningen mellan föreningsliv, kommun och näringsliv.

Förvaltningen föreslår att kultur- och fritidsnämnden antar förslaget till en ny integrationspolicy samt att kultur- och fritidsnämnden föreslår kommunstyrelsen att anta förslaget till en ny integrationspolicy. Samt att kultur- och fritidsnämnden föreslår kommunstyrelsen att upprätta en arbetsgrupp med representanter från kommunala förvaltningar och bolag samt med



Kultur- och fritidsnämnden

representanter från civilsamhället och näringsliv för att ta fram kommunens integrationsstrategi och handlingsplan.

**Beslutsunderlag**

Protokoll från kultur- och fritidsnämndens arbetsutskott den 10 april 2017, § 28.

Tjänsteskrivelse från kultur- och fritidsförvaltningen daterad 30 mars 2017.

Protokoll från kommunstyrelsen den 6 december 2016, § 293.

**Ärendets tidigare handläggning**

Kultur- och fritidsnämndens arbetsutskott den 10 april 2017.

---

**Beslut skickas till**

Kommunstyrelsen

Tf förvaltningschef

Verksamhetschef integration

Akt





# Integrationspolicy

Dokumentnamn [Skriv text här]		Dokumenttyp [Skriv text här]	Omfattning [Skriv text här]
Dokumentägare [Skriv text här]	Dokumentansvarig [Skriv text här]	Publicering [Skriv text här]	
Författningsstöd [Skriv text här]			

Beslutad [Skriv datum här]	Bör revideras senast [Skriv datum här]	Beslutsinstans [Skriv text här]	Diarienummer [Skriv text här]
Revideringar [Skriv datum och §]	Vad revideringen avsett [Skriv text här]		

## Innehåll

<b>1</b>	<b>Inledning – övergripande utgångspunkt .....</b>	<b>3</b>
<b>2</b>	<b>Syfte .....</b>	<b>3</b>
<b>3</b>	<b>Prioriterade områden .....</b>	<b>4</b>
<b>4</b>	<b>Tillvägagångssätt .....</b>	<b>6</b>
4.1	Samverkan .....	6
<b>5</b>	<b>Ansvarsfördelning .....</b>	<b>7</b>
5.1	Kommunstyrelsen ska .....	7
5.2	Nämnderna ska .....	7
5.3	Förvaltningar och bolag ska .....	7
5.4	Förvaltningschefer och ledare ska .....	7
5.5	Förvaltningar och bolag ska .....	7
5.6	Medarbetare ska .....	7
<b>6</b>	<b>Uppföljning och revidering .....</b>	<b>8</b>



## 1 Inledning – övergripande utgångspunkt

*”Resultatet [av integration] bör vara ett samhälle som är både mångsidigt och öppet, där människor kan bilda en gemenskap oavsett olikheter.”*

UNHCR 2009:24<sup>1</sup>

Ordet integration har både betydelsen av en process som leder till att skilda enheter förenas samt resultatet av en sådan process<sup>2</sup>. Integration bygger på jämlikhet, samförstånd och respekt mellan människor från olika etniska och kulturella bakgrunder. En god integration bidrar till individens, stadens och regionens utveckling och tillväxt.

Ludvika kommun utgår från UNHCR:s (2009) definition av integration som en tvåvägs-process där det mottagande samhället bär ett huvudansvar för att välkomna nyanlända, möta behoven hos en mångskiftande befolkning samt för att tydligt kommunicera förväntningarna på de nyanlända som kommer till kommunen. Integration kräver inte att den nyanlände ska avstå från sin kulturella identitet utan handlar om en ömsesidig anpassning och förståelse.

Ludvika kommuns Integrationspolicy skall verka för allas och envars rätt att vara en del av samhället, på lika villkor oavsett förutsättningar och bakgrund. Kommunens verksamheter ska vara öppna och tillgängliga för alla och samtliga medborgare ska bemötas med respekt. I Ludvika bör alla utveckla ett förhållningssätt baserat på öppenhet, så att våra möten – oavsett var vi möts – leder till integration. Vi har alla ett ansvar för att skapa ”det goda integrerade Ludvika” där alla medborgare har likvärdiga möjligheter att forma sina liv.

I ett öppet samhälle krävs också att kommunen och dess medborgare är beredda att ta emot nya människor och grupper, att ta emot impulser utifrån samt att ge plats åt nya inslag i samhället. I ett öppet samhälle krävs en gemensam syn på vilka rättsnormer som styr. För detta krävs en lång rad genomtänkta och samverkande åtgärder inom i samtliga samhällsområden, från såväl civilsamhälle och näringsliv samt kommun, landsting och stat.

Integrationspolicyn är ett styrdokument där integrationsarbetets syfte, prioriterade områden, tillvägagångssätt och ansvarsfördelning tydliggörs.

## 2 Syfte

Syftet med Ludvika kommuns integrationsarbete är:

---

<sup>1</sup> Mapping Integration: UNHCR's Age, Gender and Diversity Mainstreaming Project on Refugee Integration in Ireland - 2008/2009. Targeted or Mainstream Support to Refugee Integration? Legislation, Policy and Support in Ireland and Selected European Countries

<sup>2</sup> Nationalencyklopedin

- att det skall främja ett hållbart, öppet och integrerat Ludvika som är tryggt och tillgängligt för alla.
- att skapa mervärde för medborgare och arbetsplatser samt bidra till lokal och regional utveckling och sammanhållning.
- att få alla som lever och verkar i Ludvika att bidra till en god integration som bygger på tolerans, respekt och samförstånd.
- att aktivt bekämpa rasistiska och främlingsfientliga attityder och värderingar som bidrar till segregation och utanförskap.
- att värna och utveckla demokratin och aktivt bekämpa våldsbejakande extremism.
- att skapa respekt för gemensamma samhällliga normer samtidigt som människors rätt att leva och utveckla sin egen livsstil ska bevaras.
- att ge barn och unga en trygg och utvecklande uppväxt med likvärdig utbildningskvalitet för alla barn i skolan oavsett språklig och kulturell bakgrund.
- att skapa en god livsmiljö för nästa generation.
- att Ludvikas medborgare ska känna att det är positivt att bo, verka och leva i kommunen samt att de har tillit till kommunens verksamheter.

### 3 Prioriterade områden

Ludvikas prioriterade områden utgår från kommunens egna mål 2012-2020 samt från *Vägen in – samverkan för ett bärkraftigt, gränslöst och attraktivt Dalarna. Regional överenskommelse för etablering av nyanlända 2015-2020*. Mellan områdena finns ingen inbördes rangordning.

De prioriterade områdena är:

1. Arbete
2. Språk och utbildning
3. En god och jämlik hälsa
4. Bostad
5. Social sammanhållning och delaktighet
6. Barn och unga

#### Arbete

Arbete är en av de viktigaste vägarna in i det svenska samhället. Ett arbete ger självkänsla och självständighet, arbetskamrater, språkutveckling, gemenskap, en känsla av att vara behövd och att kunna bidra. Att föräldrar har ett arbete har även en positiv inverkan för hela familjen både ekonomiskt och psykosocialt. För att utveckla ett inkluderande arbetsliv för kommunens samtliga invånare är

företag och arbetsgivares delaktighet i ett aktivt integrationsarbete viktigt. Genom att aktivt arbeta för att ta tillvara nyanländas kompetens ökar även Ludvika kommuns möjligheter att möta framtidens utmaningar. Vår kommun behöver den erfarenhet, kunskap och kompetens som finns tillgänglig, inte minst för att klara framtida generationsskiften och kompetensförsörjningsbehov på arbetsmarknaden.

### **Språk och utbildning**

Språket är nyckeln för att kunna bli delaktig i livet i ett nytt land. Samtidigt som SFI behöver utvecklas för att bli mer individanpassad och yrkesinriktad behöver även andra och kompletterande vägar till språk och arbete utvecklas. Samhällsorienteringen behöver utvecklas i samverkan med andra aktörer för att hålla en god kvalitet. Av de som kommer hit är 60-70% barn och unga. Det är en mycket viktig framtidsfråga för Ludvika kommun att vi kan tillgodose nyanlända barn och ungdomars behov av skolinledning och det stöd som de behöver för att klara skolan. Vi behöver samverka för en utbildning på lika villkor och för att säkra barn och ungas rätt och möjlighet till utbildning och utveckling.

### **En god och jämlik hälsa**

Skillnader i hälsa mellan olika grupper i samhället behöver uppmärksammas för att orsakerna ska kunna angripas på ett resurseffektivt sätt. Vi behöver fokusera på samverkan mellan olika aktörer för att kunna erbjuda förebyggande insatser samt medverka till att information om hälso- och sjukvård samt tandvård ska finnas tillgänglig för nyanlända. Barn och ungas nyttjande av tobak och alkohol skall minimeras och ingen ska använda narkotika.

### **Bostad**

Att få en bostad och att kunna skapa sig ett hem är ett första avgörande steg för att etablera sig i det nya samhället. Det är positivt att Ludvika kommun växer, vårt mål är att 2020 ha 28 000 invånare. Samtidigt finns en obalans vad gäller tillgång på bostäder, arbete och tillgång till lämpliga transportmedel. Vi behöver således stärka beredskapen när det gäller bostadsbehovet samt utveckla och anpassa infrastrukturen. Ludvika ska kunna erbjuda attraktiva och varierande boendemiljöer som är trygga och tillgängliga för alla. Bostaden är en social rättighet och samhället måste därför ta ett ansvar för att trygga bostadsförsörjningen. I Ludvika kommun ska de sociala klyftorna minska. Här ska ungdomar kunna flytta hemifrån, familjer ska kunna växa utan att bli trångboddade och det ska finnas lägenheter till en rimlig kostnad för de som behöver flytta för att få ett nytt arbete eller påbörja en utbildning.

### **Social sammanhållning och delaktighet**

Ludvika kommun ska vara en välkomnande och öppen kommun som står för mångfald, gemenskap och tolerans. Kommunen ska samverka med den ideella sektorn för ett inkluderande föreningsliv samt med studieförbund och folkhögskolor för en inkluderande folkbildning. Ett strukturerat och

kontinuerligt arbete ska bedrivas i skolor, på arbetsplatser samt i det offentliga rummet för att förebygga och motverka rasism, främlingsfientlighet och intolerans. Vi skall aktivt arbeta för att öka nyanländas delaktighet i såväl politik som kommunala verksamheter.

### **Barn och unga**

I Ludvika ska barn och unga ges förutsättningar för en god start i livet. För att uppnå detta behöver vi arbeta i de miljöer där barn och unga främst lever och verkar: familjen, skolan och fritiden. Vi behöver aktivt arbeta för att dessa miljöer ska vara trygga och fria från våldsbejakande extremism, rasism och främlingsfientlighet samt fria från andra våldsuttryck. Ett väl utbyggt föräldrastöd skall finnas liksom väl utbyggd elevhälsa. Alla barn, oavsett kulturell och etnisk bakgrund, ska ha möjlighet till en meningsfull fritid. I det aktiva integrationsarbetet ska vi lägga vikt vid att ta tillvara barn och ungas delaktighet, engagemang och kreativitet.

## **4 Tillvägagångssätt**

Integration måste ske på alla arenor i samhället och Ludvika kommun ska agera som möjlighetsgörare. Integrationspolicyn skall därför ligga till grund för en integrationsstrategi samt en årlig handlingsplan med konkreta åtgärder för att nå de uppsatta målen. Strategi och handlingsplan ska tas fram av en arbetsgrupp med representanter från samtliga kommunala förvaltningar och bolag samt med representanter från civilsamhälle och näringsliv.

De prioriterade områdena skall inte ses som skilda från varandra utan som en helhet där områdena går in i och påverkar varandra. Integrationsarbetet skall i alla delar ske med beaktande av ett jämställdhetsperspektiv och med ett barnperspektiv. Det skall även ha ett *intersektionellt* perspektiv, det vill säga, sambandet mellan olika diskrimineringsgrunder såsom kön, ålder, sexuell läggning, religion, funktionshinder, klass och etnicitet, skall uppmärksammas i det konkreta integrationsarbetet.

Integrationspolicyn skall i det konkreta arbetet kopplas samman med kommunens övriga styrdokument.

### **4.1 Samverkan**

En grundförutsättning för en bra integration är att Ludvika kommun har en helhetssyn och en fungerande samverkan samt samordning av olika samhällsfunktioner. Det kräver att statliga, kommunala, lokala och privata aktörer drar åt samma håll och samverkar. Det handlar inte minst om insatser tillsammans med, samt från det civila samhället och frivilligorganisationer, som har en mycket viktig roll att spela i ett lyckat integrationsarbete. Även samverkan med näringslivet bör utvecklas.

## 5 Ansvarsfördelning

Att arbeta för ökad integration är allas ansvar varför denna policy riktar sig till samtliga invånare i Ludvika. Ludvika kommuns förvaltningar, nämnder, bolag och styrelser ansvarar för att gå före i arbetet för en god integration och att föregå med gott exempel.

### 5.1 Kommunstyrelsen ska

- ansvara för integrationsarbetets organisation och funktion.
- tillsätta utskott, ledningsgrupp, råd och/eller projektgrupper för särskilda uppdrag allt efter behov.
- kontinuerligt följa och samordna nämndernas arbete med integration utifrån strategi och handlingsplan samt följa upp och utvärdera arbetet.

### 5.2 Nämnderna ska

- ansvara för att integrationsarbetet bedrivs enligt strategins och handlingsplanens fastställda mål och åtgärder samt rapportera resultaten till kommunstyrelsen.

### 5.3 Förvaltningar och bolag ska

- ansvara för att arbeta med de mål och åtgärder som fastställts i strategi och handlingsplan.
- följa med i frågor som rör integration inom sitt område.
- arbeta för att integrationsperspektivet utvecklas och blir en självklar del av verksamheten. Det är samtliga anställdas ansvar att detta förverkligas.

### 5.4 Förvaltningschefer och ledare ska

- ansvara för att integrationsarbetet bedrivs enligt strategins och handlingsplanens fastställda mål och åtgärder samt rapportera resultaten till nämnderna.

### 5.5 Förvaltningar och bolag ska

- sprida kunskap och information om integrationsfrågor inom förvaltningen/bolaget.
- verka för att integrationsfrågorna blir integrerade i verksamhetens löpande arbete.

### 5.6 Medarbetare ska

- alltid agera i enlighet med integrationspolicyn samt uppställda integrationsmål i kontakterna med invånarna, med företrädare för det lokala förenings- och näringslivet liksom internt i organisationen.

## 6 Uppföljning och revidering

Policyn ska revideras vart tredje år. Strategi och handlingsplan ska följas upp varje år och vara en del i det årliga mål- och budgetplaneringsarbetet. Ansvar för revidering och uppföljning ligger hos kommunstyrelsen i samråd med nämnderna.



LUDVIKA KOMMUN	
Kultur- och fritidsnämnd	
2016 -12- 09	
Diarienum	2016-12-09
4	Diarienum
13	Diarienum

§ 293

Dnr KS 2014/9 - 13

## Svar på revisionsrapport om granskning av integration och mångfald – uppföljning av tidigare granskning

### Beslut

1. Kommunstyrelsen uppdrar till kultur- och fritidsnämnden att omgående ta fram ett förslag till ny integrationspolicy utifrån arbetet i avsiktsförklaringen *vägen in, samverkan för ett bärkraftigt, gränslöst och attraktivt Dalarna. Region överenskommelse för etablering av nyanlända 2015-2020.*
2. Kommunstyrelsen vill ta del av social- och utbildningsförvaltningens indikatorer för att följa upp att introduktionen av nyanlända elever sker på ett likartat sätt.
3. Kommunstyrelsen uppdrar till kommunchefen att senast 31 mars 2017 återrapportera och presentera ett nytt förslag på överenskommelse av fördelning av statliga medel.

### Beskrivning av ärendet

Revisorerna granskade år 2013 integration och mångfald i kommunen. Syftet var att ge en bild av var kommunen befann sig med ambitionen att integrera kommunmedborgare som har rötter i andra länder och kulturer samt vad som görs för att anpassa och planera verksamhet och service.

Under våren 2016 har kommunens revisorer genom PWC genomfört en uppföljning av tidigare granskning av kommunstyrelsen och kommunens nämnder.

Arbetsutskottet behandlade ärendet den 22 november 2016 och beslutade enligt förvaltningens förslag.

### Beslutsunderlag

1. Protokoll från kommunstyrelsens arbetsutskott den 22 november 2016 § 130.
2. Tjänsteskrivelse från stöd- och styrningsförvaltningen daterad 28 oktober 2016
3. Missiv och granskningsrapport från revisorerna daterad 17 mars 2016
4. Sammanträdesprotokoll från social- och utbildningsnämnden 10 oktober 2016, § 112
5. Sammanträdesprotokoll från kultur- och fritidsnämnden 25 oktober 2016, § 63

Justerandes sign

Utdragsbestyrkande

# Vägen in



Samverkan för ett bärkraftigt,  
gränslöst och attraktivt Dalarna  
Regional överenskommelse för  
etablering av nyanlända 2015-2020

Bilaga 3

# Innehålls- förteckning

<b>Avsiktsförklaring.....</b>	<b>4</b>
<b>Undertecknande parter .....</b>	<b>6</b>
<b>Samverkansområden</b>	
Vägen till arbete.....	8
Vägen till språk och utbildning.....	10
Vägen till en god och jämlik hälsa.....	12
Vägen till bostad .....	14
Vägen till social sammanhållning och delaktighet .....	16
<b>Bilaga</b>	
Genomförandeorganisation .....	18

**Omslagsbild och illustrationer:** Linnea Blixt  
**Layout:** Helikopter Brand Design



# Avsiktsförklaring

En mångkulturell sammansättning i ett samhälle är en stor tillgång och Dalastrategin utgår från att vårt län ska vara *"En välkomnande och öppen region som står för mångfald och tolerans"*. Vårt mottagande ska ske med respekt för de mänskliga rättigheterna och utifrån de demokratiska värdena. Ett framgångsrikt Dalarna är ett län där alla medborgare har lika rättigheter och möjligheter.

I Dalastrategin beskrivs också möjligheter och förutsättningar för att trygga morgondagens kompetensförsörjning och välfärd i vårt län. I strategin framhålls att *"Mångfald är en viktig drivkraft för tillväxt, sysselsättning och entreprenörskap"*.

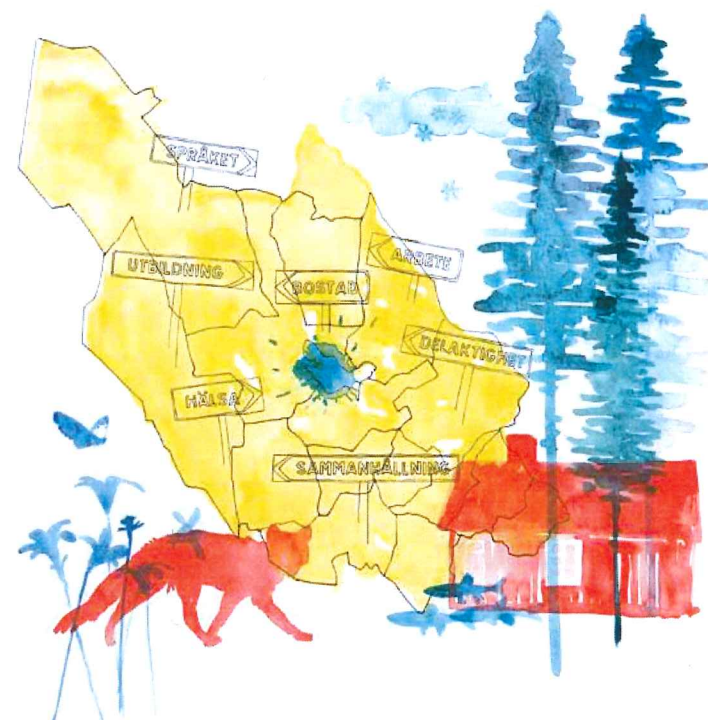
Den inflyttning som pågår till vårt län är en möjlighet och en förutsättning för att trygga morgondagens kompetensförsörjning och välfärd. Mottagandet av flyktingar innebär också utmaningar där flera aktörer behöver hjälpas åt. Det handlar om utmaningar som kräver att statliga, kommunala, lokala och privata aktörer drar åt samma håll och samverkar. Det handlar också om insatser av det civila samhället och de frivilliga organisationerna, som har en mycket viktig roll att spela i etableringsarbetet och i välkomnandet av nyanlända till vårt län. Det är i mötet mellan människor som

kontakten med och förankringen till vårt samhälle bäst kan ske. Social sammanhållning skapas i en ömsesidig process mellan människor.

En grundförutsättning för ett bra mottagande och introduktion är en helhetssyn och en fungerande samverkan och en samordning av samhällets insatser. I detta ligger också behovet av att åstadkomma en större rörlighet över kommungränserna, vilket förutsätter en god infrastruktur, fungerande kommunikationslösningar och ett väl utbyggt bredbandsnät. Det krävs ett stabilt och flexibelt system som tillvaratar och utgår från den enskilda individens resurser och kompetenser. En stor och viktig utmaning är att öka möjligheterna för nyanlända att få ett arbete och därmed en egen försörjning.

Det krävs också ett ökat kvalitetsarbete. Det kan gälla språkundervisning, bättre utbildningsmöjligheter för vuxna, och en likvärdig utbildningskvalitet för alla barn i skolan oavsett språklig och kulturell bakgrund. Mottagandet ska i alla delar ske med beaktande av jämställdhet och med ett barnperspektiv.

Med nedanstående principer som utgångspunkt är vi i Dalarna beredda att ta ett gemensamt ansvar för mottagandet av nyanlända.



## Vår samverkan bygger på följande principer:

- Regional samverkan, samordning och ansvarstagande
- Ett lösningsfokuserat arbetssätt
- Att i det gemensamma arbetet väga in varje kommuns faktiska mottagande och reella förutsättningar
- Att aktivt söka samarbete mellan myndigheter och med näringsliv, föreningsliv och idéburna organisationer

## Vägen in lyfter fem viktiga områden där vi vill samverka:

1. Vägen till arbete
2. Vägen till språk och utbildning
3. Vägen till en god och jämlik hälsa
4. Vägen till bostad
5. Vägen till social sammanhållning och delaktighet

# Undertecknande parter

  
Almi Företagspartner GävleDala  
Hans Astorin  


  
Arbetsförmedlingen  
Peter Heidkamp  
 Arbetsförmedlingen

  
Företagarna  
Sohrab Fadai  
**företagarna**


  
Försäkringskassan  
Mats Hedlund  
 Försäkringskassan

  
Högskolan Dalarna  
Marita Hilliges  


  
Landstinget Dalarna  
Ingalill Persson  
 Landstinget  
DALARNA

  
Länsstyrelsen Dalarna  
Maria Norrfalk  
 LÄNSSTYRELSEN  
DALARNAS LÄN

  
Migrationsverket  
Magnus Rodin  
 Migrationsverket

  
Region Dalarna  
Leif Nilsson  
**REGION DALARNA**

  
Avesta kommun  
Lars Isacsson  


  
Borlänge kommun  
Jan Bohman  
 **Borlänge**

  
Falu kommun  
Susanne Norberg  
**FALUN**

  
Gagnefs kommun  
Irene Homman  
**GAGNEF**

  
Hedemora kommun  
Ulf Hansson  
 Hedemora  
välkomnar

  
Leksands kommun  
Ulrika Liljeborg  
 LEKSANDS  
KOMMUN

  
Ludvika kommun  
Leif Pettersson  
 LUDVIKA  
KOMMUN

  
Malung-Sälens kommun  
Kurt Podgorski  
 Malung-Sälens kommun

  
Mora kommun  
Anna Hed  
 MORA

  
Orsa kommun  
Mikael Thalín  
**ORS**

  
Rättviks kommun  
Annette Riesbeck  
 RÄTTVIKS  
KOMMUN

  
Smedjebackens kommun  
Fredrik Rönning  
 SMEDJEBACKENS  
KOMMUN

  
Säters kommun  
Per-Anders Westhed  
 SÄTERS KOMMUN

  
Vansbro kommun  
Per-Anders Westhed  
 Vansbro  
kommun

  
Älvdalens kommun  
Peter Egardt  
 Älvdalens  
kommun



# Vägen till arbete



**E**tt arbete ger arbetskamrater, gemenskap, språkkunskaper och en känsla av att vara behövd och att kunna bidra. Ett arbete ger självkänsla och självständighet genom egen inkomst som kommer hela familjen till del. Ett arbete är en av de viktigaste vägarna in i det svenska samhället. Därför ska de samlade resurserna kraftigt fokusera på att skapa bästa möjliga förutsättningar för att nyanlända ska komma in på Dalarnas arbetsmarknad.

Genom ett aktivt stöd för att förbättra nyanlända män och kvinnors möjligheter till självförsörjning och genom att ta tillvara på nyanländas kompetens ökar också Dalarnas möjligheter att möta framtidens utmaningar. Företagare med utländsk bakgrund svarar för 20 procent av nyföretagandet i Sverige idag. Internationella jämförelser tyder dessutom på att här finns ytterligare och outnyttjad potential. Vårt län behöver den mångfald av erfarenhet, kunskap och kompetens som finns tillgänglig, inte minst för att klara framtida generationsskiften och kompetensförsörjningsbehov på arbetsmarknaden.

*Med en ökad samverkan och samordning vill vi:*

## Korta vägen till anställning och arbetsmarknad

Vi behöver synliggöra, validera och ta tillvara ny-anländas kompetens och öka möjligheterna till arbete och studier. Vi behöver också skapa fler mötesplatser och kanaler (yrkes- och jobbmässor, praktikplatser) mellan arbetsgivare, arbetsförmedlingen och arbetssökande för att åstadkomma en effektivare matchning och snabbare kontakt med arbetsgivare. En sådan särskild insats är ett samarbete för kompetensförsörjning till landstingets verksamheter. Kommunerna, kommunala bolag och andra aktörer i länet bör också uppmärksamma möjligheten att vid upphandlingar ställa krav på arbets- och praktikplatser för invånare som står långt ifrån arbetsmarknaden.

**Samverkansparter:** Arbetsförmedlingen i samarbete med näringslivet och offentliga arbetsgivare, kommunerna, Landstinget Dalarna, Region Dalarna, Höskolan Dalarna.

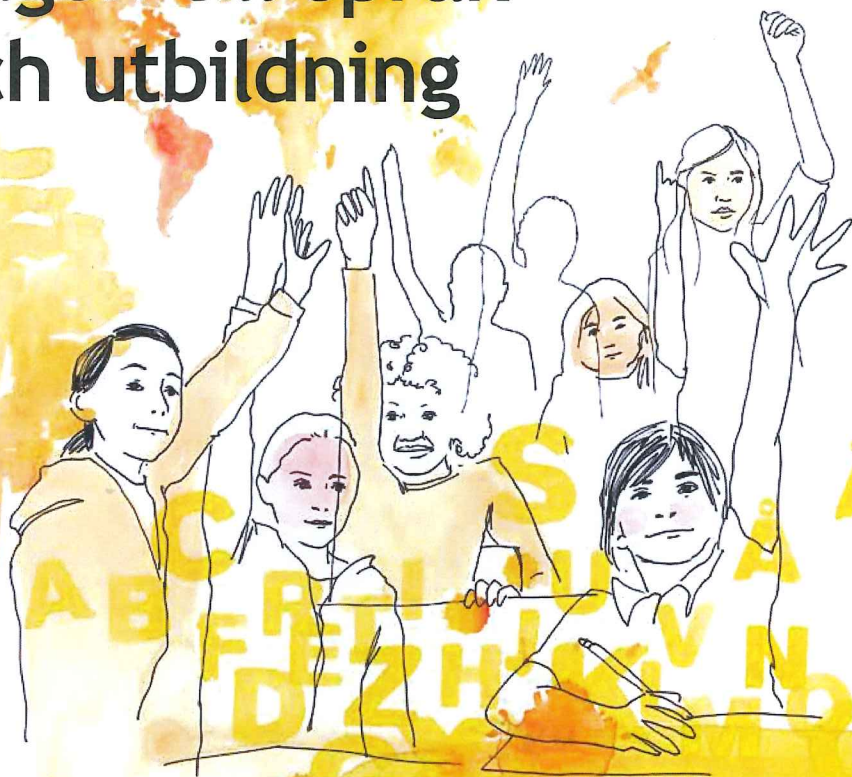
## Korta vägen till företagande

Med en *Agenda för integration och tillväxt* vill vi få till stånd samarbete, nätverksbyggande omvärldsbevakning och kompetensuppbyggnad kring integration, mångfald och tillväxt mellan de aktörer som ansvarar för företagsfrämjande och arbetsmarknadsutvecklande aktiviteter.

Vi behöver också stödja företag eller blivande företagare genom att kunna erbjuda information och rådgivning om förutsättningar och finansiering till nyanlända utifrån deras behov.

**Samverkansparter:** Företagarna, kommunerna, Länsstyrelsen, Region Dalarna, Almi Företagspartner, Arbetsförmedlingen.

# Vägen till språk och utbildning



Språket är nyckeln för att kunna bli delaktig i livet i ett nytt land. För att kunna tillgodose de vitt skiftande behov som finns, från akademiker till de som helt saknar utbildning, behövs ett utvecklat samarbete. Samtidigt som SFI (svenska för invandrare) utvecklas för att bli mer individanpassad och yrkesinriktad måste också andra vägar till språk och arbete utvecklas. Det finns också behov av regional samordning gällande yrkesutbildningar och valideringsinsatser. Det behöver också ske en anpassning av utbildningar till olika förutsättningar och vägen till akademiska studier och ordinarie utbildningar behöver kortas.

Av de som kommer hit är 60–70 procent barn eller ungdomar. Det är en mycket viktig framtidsfråga för Dalarna att vi kan tillgodose nyanlända barn och ungdomars behov av skolintroduktion och det stöd som de behöver för att klara skolan. Vi behöver samverka för en utbildning på lika villkor och för att säkra ungdomars rätt och möjlighet till utbildning och utveckling.

## Vi behöver samverka kring:

### Vuxenutbildning och kunskaper i svenska

Vi behöver kunna tillgodose behovet av en flexibel och yrkesinriktad SFI i Dalarna.

Även andra och kompletterande metoder för språkinläring och vägar till arbete behöver utvecklas. En dialog med olika branscher om att skapa korta utbildningar som inte kräver gymnasiebetyg behöver startas. Vi behöver också erbjuda en Akademi för integration med utbildningar riktade till utländska akademiker för att underlätta etableringen på arbetsmarknaden. Det kan handla om uppdragsutbildningen Korta vägen eller nätbaserad nybörjarsvenska för akademiker.

**Samverkansparter:** Kommunerna, Arbetsförmedlingen, utbildningsanordnare, Högskolan Dalarna, DalaWux, näringslivet och den ideella sektorn.

### Utbildning på lika villkor för barn och ungdom

Vi behöver sätta fokus på erfarenhetsutbyte och lärande för att utveckla verksamhet och organisation så att nyanlända barn och ungdomar kan ges en utbildning på lika villkor. Vi behöver ha en regional samverkan mellan olika utbildningsanordnare och ett gemensamt ansvar för att nyanlända och studieovana tonåringar, inom rimlig tid och med bibehållet självförtroende ska kunna nå gymnasiekompetens. För att säkerställa detta erbjuds kompetenshögjande utbildningar för lärare samt läxhjälp och annat personligt stöd.

**Samverkansparter:** Kommunerna, Högskolan Dalarna, folkhögskolor, DalaWux, Landstinget Dalarna, Länsstyrelsen, ideella sektorn, exempelvis Rädda Barnen.



# Vägen till en god och jämlik hälsa



God och jämlik hälsa för ett hållbart Dalarna är en målsättning för hela regionen att samlas kring. Landstinget Dalarnas folkhälsostrategi finns som en grund för Landstingets arbete. Alla samhällsaktörer är viktiga och nödvändiga för att minska skillnader i hälsa. I detta arbete behöver skillnader i hälsa mellan olika grupper i samhället uppmärksammas för att orsakerna ska kunna angripas på ett resurseffektivt sätt.

*När det gäller nyanländas behov behöver vi samverka kring:*

## Tidiga och förebyggande insatser

Vi behöver kunna erbjuda tidiga hälsoundersökningar i syfte att upptäcka och möjliggöra tidiga insatser mot fysisk och psykisk ohälsa. Genom att samarbeta med andra aktörer i frågor om hälso- och sjukvård samt tandvård kan vi ha fokus på förebyggande insatser. Vi behöver också medverka till att information om hälso- och sjukvård samt tandvård ska finnas tillgänglig för nyanlända. Genom det kunskapshöjande forskningsprojekt som Högskolan Dalarna bedriver kring föräldrastöd och förebyggande för kvinnors hälsa kan vi bredda vår kunskapsbas.

**Samverkansparter:** Landstinget Dalarna, kommunerna, Migrationsverket, Högskolan Dalarna.

## Rehabilitering

I syfte att förebygga eller förkorta sjukfrånvaro behöver rehabiliteringsaktörerna, kommunerna, Landstinget Dalarna, Arbetsförmedlingen samt offentliga och privata arbetsgivare samverka genom att ta direktkontakt med varandra när en individ har ett behov av stöd.

Försäkringskassan samordnar detta vid behov, framför allt på strukturell nivå, i syfte att skapa förutsättningar för en effektiv samverkan mellan aktörerna på individnivå.

**Samverkansparter:** Försäkringskassan tillsammans med kommunerna, Landstinget Dalarna, Arbetsförmedlingen samt offentliga och privata arbetsgivare.



# Vägen till bostad



**B**risten på bostäder är ett växande problem i flera av länets kommuner. Det finns en obalans vad gäller tillgång på bostäder, arbete och tillgång till lämpliga transportmöjligheter. Att få en bostad och att kunna skapa sig ett hem är ett första avgörande steg på vägen in.

När det gäller tillgången på bostäder för nyanlända är den beroende av bostadsmarknaden i stort men också till stor del av möjligheterna att skapa rimliga planeringsförutsättningar för kommunerna i deras mottagande. En möjlighet ligger i att genom en tidig dialog mellan berörda myndigheter finna former för en strategisk placering av asylboenden. Detta förutsätter ett tidigt integrationsperspektiv och att myndigheterna i samverkan kan skapa fungerande flöden från asylboenden till en permanent bostad.

## *Vi behöver samverka kring att:*

### **Skapa goda planeringsförutsättningar**

Det behövs tidiga kontakter samt långsiktiga hyresavtal och samverkansavtal mellan Migrationsverket och kommunerna. I samverkan behöver vi utveckla mottagandet i asylboenden och verka för tidiga insatser för integration och arbetsplatspraktik. Transport- och kollektivtrafiklösningar mellan bostad och arbete, praktik och skola behöver också utvecklas.

Vi behöver stärka beredskapen när det gäller bostadsbehovet. Det gör vi genom att kartlägga och uppmärksamma situationen i dialog med kommunerna. Vi behöver aktuella och lokala analyser för bostadsmarknad, arbetsmarknad och demografi.

**Samverkansparter:** Migrationsverket, kommunerna, Arbetsförmedlingen, Region Dalarna, Länsstyrelsen, näringslivet och den ideella sektorn.

# Vägen till social sammanhållning och delaktighet



Dalarna har i alla tider påverkats av mångfald och kulturella influenser från omvärlden. Det har lett till utveckling och förändring i vår region. Att ta del av varandras kulturer är berikande. I Dalarnas regionala kulturplan står att vi ska främja kulturmöten mellan människor samt skapa en positiv utveckling för gemenskap, tolerans och öppenhet. Vi har ett gemensamt ansvar för att Dalarna ska vara, som det står i Dalastrategin, en välkomnande och öppen region som står för mångfald och tolerans.

*Därför vill vi samverka för:*

## Ett inkluderande kultur- och föreningsliv

Ett samarbete med den ideella sektorn möjliggör initiativ för en aktiv och meningsfull fritid och för naturliga och gemensamma mötesplatser. Vi behöver se kultur som ett kitt som svetsar samman människor med olika bakgrund och som utvecklar språk och identitet. Vi behöver gå nya publikgrupper tillmötes och skapa fler och olika mötesplatser för ett socialt och kulturellt utbyte mellan människor med olika bakgrund.

**Samverkansparter:** Kommunerna, ideella sektorn, exempelvis idrottsrörelsen, Svenska Röda Korset, Rädda Barnen, Svenska kyrkan, studieförbunden, Landstinget Dalarna/Kultur och bildning, Länsstyrelsen och Högskolan Dalarna.

## En inkluderande folkbildning

Studieförbund och folkhögskolor behöver erbjuda kurser och utbildningar i språk, kultur, samhälle och arbetsliv som öppnar en väg till delaktighet och inflytande i samhället.

Vi behöver också få till en utökad samverkan mellan kommuner, arbetsförmedling, försäkringskassa, studieförbund, folkhögskolor och vuxenutbildning där individuella och anpassade insatser kan erbjudas.

**Samverkansparter:** Kommunerna, studieförbund, folkhögskolor, Arbetsförmedlingen och Försäkringskassan.

## Att förebygga och motverka diskriminering och främlingsfientlighet

I det offentliga rummet, på arbetsplatser och i skolor behöver vi bedriva ett strukturerat och kontinuerligt arbete för att förebygga och motverka rasism, främlingsfientlighet och intolerans.

Genom kunskaps- och erfarenhetsutbyte kan vi främja respekten för mänskliga rättigheter och demokrati och påverka attityder för att skapa ett öppet och fördomsfritt Dalarna.

**Samverkansparter:** Kommunerna, privata och offentliga arbetsgivare, Landstinget Dalarna/Kultur och bildning, Länsstyrelsen, ideella sektorn, exempelvis Rädda Barnen och Svenska Kyrkan.

# Genomförande-organisation

**I**Dalarna verkar en rad myndigheter och organisationer inom integrationsarbetet. Vikten läggs därför i att bejaka pågående initiativ och i att stärka de resurser som verkar inom dessa organisationer. Ett fortsatt framgångsrikt integrationsarbete bygger på samverkan, samordning och på utbyte av goda erfarenheter. Integrationsarbete gynnas av att samverkan också sker på rätt nivå, mellan institutioner och organisationer där integrationsinsatser har liknande målsättningar.

Samverkan och samordning behövs och den behöver utvecklas för ett hållbart flyktingmottagande. För att överbrygga obalansen i länet när det gäller tillgång till bostäder, arbete, utbildning och

kommunikationer och få till stånd ett jämnare och hållbart flyktingmottagande krävs både samverkan och ett gemensamt ansvarstagande.

Den regionala överenskommelsen *Vägen in* består av en avsiktsförklaring om samverkan, principer och utgångspunkter för arbetet samt fem utpekade samverkansområden som undertecknades av parterna den 8 juni 2015.

Det första steget i det fortsatta arbetet är att parterna tar fram en handlingsplan för genomförande och uppföljning, under 2015. I planen kommer samverkansparternas konkreta pågående eller planerade samverkansprojekt under 2015–2020 att presenteras.

## Genomförande

För att kunna genomföra planen behövs en eller flera mötesplatser där initiativ till samverkan och samarbete kan tas mellan alla eller flera av samverkande parter. Målsättningen är att i första hand använda befintliga mötesplatser och strukturer.

## Rådslag

Landshövdingen bjuder in samtliga undertecknande parter till ett samverkansmöte två gånger per år.

## Kommuncheferna

I samverkan mellan kommunerna bör kommuncheferna, som grupp, ha en drivande roll. Vid behov utser kommuncheferna sinsemellan mindre grupperingar för att till exempel tillsammans med andra organisationer eller myndigheter bereda vissa frågor.

## Arbetsutskott och styrgrupper

För olika samverkansinitiativ eller projekt kan det behövas särskilda grupper för att bereda, driva, styra och följa arbetet. Berörda parter tar ställning till detta i arbetet med handlingsplanen.

## Nätverk för kunskaps- och erfarenhetsutbyte

Det finns idag flera nätverk av regionala och kommunala aktörer med olika roller i genomförandet av *Vägen In*.

## Kansli för *Vägen In*

Den regionala överenskommelsen bygger på samverkan och det är dess styrka. För att samverkan ska bli effektiv och göra skillnad kan någon form av kansli behövas. Ett sådant kansli skulle fungera som stöd för genomförandet av *Vägen in*. Kansliet

skulle kunna arbeta tematiskt och ta fram underlag utifrån de fem utpekade samverkansområdena och stödja samverkansparterna i genomförandet genom att exempelvis

- göra behovsanalyser, och analysera läget i länet
- följa arbetet med *Vägen in* och andra insatser i länet
- medverka till att möten kommer tillstånd
- svara för information, anordna eller samordna utbildningsinsatser och träffar för kunskaps- och erfarenhetsutbyte.

Innan parterna tar ställning till en sådan lösning behöver syfte, förväntningar på och förutsättningar för ett kansli utredas. Ett förslag är därför att genomföra en förstudie. Denna förstudie behöver belysa frågor som syfte, förväntningar, uppgift, finansiering, bemanning och representation. Länsstyrelsen kommer att ta initiativ till en sådan förstudie under hösten 2015.





## Integrationspolicy -för att främja integration i Ludvika kommun

### Inledning

Alla medborgare i Ludvika kommun ska ha likvärdiga möjligheter att forma sina liv.

Ingen ska stängas ute eller diskrimineras. Kommunens verksamheter ska vara öppna och tillgängliga och alla medborgare ska bemötas med respekt.

Integration förutsätter respekt och fungerande kommunikation mellan alla människor oavsett erfarenhet och bakgrund. För att Ludvika ska bli en öppen och integrerad kommun som ger utrymme och spelrum för olika levnadssätt måste alla ta ansvar för att aktivt motverka segregation och diskriminering.

### 1. Integration - vad är det?

Begreppet integration finns idag i många sammanhang. Oftast använt för att beskriva en utveckling genom vilken människor av annat etniskt ursprung än det svenska blir delaktiga i samhället.

Men integration riktar sig i själva verket mot alla i utanförskap. För den enskilde innebär det att ha möjlighet att ta aktiv del i samhällslivet och kunna påverka samhällsutvecklingen utan att ge upp sin identitet.

Integration förutsätter kommunikation och ömsesidig förståelse mellan människor samt kunskap om varandras kultur, synsätt och samhälle. Integration är en process såväl hos den enskilde som för samhället.

Det är en fråga för den enskilde att avgöra hur långt man vill gå när det gäller att ta till sig majoritetens levnadssätt och värderingar.

### 2. Att leva i en kommun med många kulturer

Ofta är det svårt för människor från andra länder och kulturer att bli accepterade och delaktiga i samhället. Många människor har olika syn på, önskemål om och förutsättningar för integration i samhället. Bland annat följande faktorer kan vara betydelsefulla:

- avsikten att lämna Sverige eller ej
- ålder och fas i livet
- skillnader i religion, familjesyn, könsrollsuppfattning, språk och seder
- bakgrund när det gäller klass, utbildning och yrke
- önskan att leva nära landsmän för att känna sig trygg och få stöd
- situation på arbets- och bostadsmarknad
- omgivningens attityder



2008-04-23

En del av de som fått en fristad i Sverige har betraktat exilen som tillfällig och de var därför till en början inte alltid motiverade att lära sig svenska, skaffa sig utbildning mm. Andra insåg att det skulle vara omöjligt för dem att återvända inom överskådlig tid. De hade en annan motivation att delta i samhällsutvecklingen.

En del menar att de som invandrat till Sverige ska anpassa sig till det svenska samhället. Kommunen anser att mångfald ska präglade vår kultur och påverka det svenska samhällslivet så att alla på olika sätt måste anpassa sig till nya influenser. I ett samhälle som är mångkulturellt måste alla lära sig att leva och umgås. Negativa attityder måste synliggöras och aktiva insatser måste göras för att påverka dessa. Detta är ett arbete som kräver aktiv medverkan från alla.

### 3. Vår policy

- Vi vill ha en kommun där alla människor tillmäts lika värde och att mångfalden betraktas som en resurs. Alla ska utifrån sina förutsättningar kunna vara delaktiga i och bidra till samhällets positiva utveckling
- Vi vill ha en kommun utan främlingsrädsla, diskriminering, främlingsfientlighet och rasism. Nyckelordet i mötet mellan människor ska vara *respekt*. Vi ska se olikheterna som något naturligt och självklart men också se allt det vi har gemensamt.
- För att kunna fungera i samhällsgemenskapen krävs ett gemensamt språk, gemensamma rättsnormer och gemensamma mötesplatser. Detta är nödvändigt för att kunna föra en dialog och förstå varandra. Svenska språkets betydelse måste betonas samtidigt som respekt måste finnas för de med annat modersmål.

### 4. Varför särskilda åtgärder för att främja integrationen?

Att lyckas lösa frågan om integration är en av de avgörande frågorna för framtiden. En utveckling mot ökad segregation som särskilt stärks under lågkonjunkturer är ett allvarligt hot mot trygghet, välfärd och demokrati. Segregation hotar att permanenta utanförskap arbetslöshet och social utslagning.

Kommunen har ett stort ansvar och ska vara ett föredöme för övriga samhället. För att anpassa den kommunala verksamheten till befolkningsammansättningen krävs att planer och andra styrdokument innehåller åtgärder som främjar integrationen.

Kommunen ska göra olika delar av samhället medvetna om sitt ansvar och sina möjligheter att förverkliga arbetet med integration. Förenings- och kulturlivet ska utgöra en viktig kraft att främja sociala relationer mellan människor och utgöra en arena där alla kan mötas kring gemensamma intressen oberoende av bakgrund.



2008-04-23

Kommunen ska stödja initiativ för att arbetslivet på ett bättre sätt ska kunna ta till vara de möjligheter som en rikt sammansatt arbetskraft utgör.

### **5. Åtgärder = Vi gör**

Kommunen har ett ansvar innebärande att erbjuda alla medborgare en god och likvärdig service. Skola och förskola, kultur, idrott och föreningsliv, socialtjänst, äldreomsorg mm.

Kommunen ska som arbetsgivare skapa förebilder och påvisa fördelar med mångkulturell arbetsmiljö. Här har anställningspolitiken en stor roll i integrationsarbetet.

### **6. Integrationspris och integrationsdagar**

Kommunen har för att främja arbetet med integration instiftat ett integrationspris för att uppmuntra insatser för ökad integration. Priset utdelas årligen på en integrations och kulturdag den 24 oktober i samband med FN-dagen.

### **7. Uppföljning och rapportering**

Alla nämnder, utskott mm ska arbeta utifrån intentionerna i denna policy. De ska i sin verksamhetsplanering sätta egna konkreta och mätbara mål och redovisa åtgärder och måloppfyllelser.

Bilaga: Exempel på insatser

Bilaga: Definitioner

## Bilaga till integrationspolicy

### Insatser för barn och ungdomar

*Exempel på åtgärder:*

1. Föräldrarnas delaktighet i skola och förskola ska främjas och deras kunskaper tas tillvara.
2. Barns och ungdomarnas etniska och kulturella mångfald ska i högre utsträckning än idag prägla vardagen i verksamheten så att de känner sig hemmastadda och kan identifiera sig med aktiviteter och undervisning.
3. Barns kunskaper och erfarenheter ska betraktas som värdefulla även när de har sitt ursprung i andra religioner och kulturer.
4. Modersmålets betydelse för inlärnin av ett nytt språk ska erkännas i förskola och skola och undervisningen ska organiseras så att eleverna får stöd på sitt modersmål tills de behärskar svenska på en tillräckligt bra nivå.
5. Två- eller flerspråkighet ska tillvaratas så att elevens identitet och studiemotivation stärks.

### Insatser för äldre och funktionshindrade

*Exempel på åtgärder:*

1. Äldre- och funktionshindrades kunskaper och erfarenheter ska tas tillvara och betraktas som värdefulla även när de har sitt ursprung i andra religioner och kulturer.
2. Äldre- och funktionshindrades etniska och kulturella mångfald ska i högre utsträckning än idag prägla verksamheten så att de känner sig hemmastadda.
3. Modersmålets betydelse ska erkännas även om den äldre och handikappade behärskar svenska på en tillräckligt bra nivå.
4. Två- eller flerspråkighet ska tillvaratas för att stärka den äldre- eller handikappades identitet.

### Insatser för arbete och sysselsättning

*Exempel på åtgärder:*

1. Kommunen ska i egenskap av arbetsgivare skapa förebilder och påvisa fördelar med mångkulturell arbetsmiljö.
2. Samtliga anställda ska få stöd i sin yrkesroll och nödvändig utbildning så att de känner trygghet och säkerhet i mötet med kommuninvånare av olika ursprung.
3. Kommunens insatser för stödjande av nyföretagande ska utformas så att de anpassas till alla som önskar starta eget oberoende av etnisk och social bakgrund.

4. Kommunen ska stödja kunskapsspridning i näringslivet om att mångfald i arbetslivet är utvecklande och kan vara vinstgivande.
5. Kommunen ska göra sin information mer lättillgänglig genom att bättre använda de kanaler som finns för att nå olika grupper i samhället.

### **Insatser mot diskriminering och rasism**

#### *Exempel på åtgärder:*

1. Kommunen ska verka för att underlätta skapandet av flera mötesplatser mellan olika befolkningsgrupper där man kan utveckla förståelse och kunskap om varandras kulturer
2. Kommunen ska vidta aktiva åtgärder för att främja mångfald i sin egna verksamhet.
3. Kommunen ska sprida kunskap och verka för ökad förståelse för andra kulturer och religioner samt stödja ett opinionsbildande arbete.
4. Bostadsplaneringen såväl av ny- som ombyggnad bör grundas på avvägningar för att minska risken för diskriminering och rasism.
5. Kommunen ska stödja förenings- och kulturlivets insatser för att motverka rasism och diskriminering.



## Definitioner på några begrepp som ofta förekommer i diskussioner om integration

### Integration

Integration kan beskrivas som den sociala process som gör det möjligt att bilda en helhet utifrån skilda individers och gruppers intressen, erfarenheter och särart. Det är en ömsesidig förändringsprocess som involverar alla individer, oavsett om man tillhör en minoritet eller majoritet. Integration betyder att olika grupper i samhället inte behöver ge upp sin särart för att uppnå likvärdiga ekonomiska, sociala och politiska villkor.

### Mångfald.

Begreppet används för att beskriva att samhället består av en mängd olika grupper och individer med olika uppfattningar, maktställningar, ekonomiska förutsättningar, livsstilar och mål. Det används också för att beskriva en arbetsmarknadsstrategi eller en vision för den goda arbetsplatsen.

### Segregation

En segregerad kommun är en kommun där människors villkor är så olika att den sociala, ekonomiska och kulturella sammanhållningen slås sönder. När social segregation förstärks av etnisk segregation vidgas klyftan ytterligare. Segregationen urholkar människovärdet och hotar demokratin.

### Assimilation

Begreppet assimilation används för att beskriva den process genom vilken en grupp eller individs kulturella särart försvinner eller överges i mötet med majoritetssamhället. Ofta är assimilationen ett resultat av majoritetssamhällets uttalade eller outtalade krav på anpassning.

### Diskriminering

Diskriminering innebär en viss typ av särbehandling som direkt eller indirekt missgynnar kränker och/eller begränsar individens handlingsutrymme och valmöjligheter inom olika delar av samhällslivet och som också kränker individens personliga integritet.

### Rasism

Rasism är en ideologi som utgår ifrån att människor biologiskt kan delas in i olika raser. Individens eller gruppens ras anses bestämma och förklara skillnader i egenskaper, begåvningar och färdigheter. Utifrån denna ideologi kan över- och underlägsna raser och individer identifieras. Rangordningen samt de tillskrivna egenskaperna rättfärdigar att vissa människor behandlas sämre eller bättre. Det finns ingen vetenskaplig grund för att indela människor i raser.

2018-02-21

Social- och utbildningsnämndens arbetsutskott

§ 12

Dnr 2017/99 - 02

## Sjukfrånvarostatistik 2017

### Arbetsutskottets förslag till beslut

Social- och utbildningsnämnden noterar informationen.

### Beskrivning av ärendet

Social- och utbildningsförvaltningen har genomfört ett medvetet arbete med att höja frisknärvaron för förvaltningens medarbetare. Bland annat har den tredjedel av medarbetarna som har jobbat längst i förvaltningen erbjudits att genomföra en hälso- och arbetsmiljöprofil, vilket i några fall har lett till att tidigare oupptäckta allvarliga hälsotillstånd har uppmärksamats och kunna behandlas. Ett 50-tal medarbetare har genomfört gruppcirklar i antingen livsstil och hälsa eller stresshantering.

Sjukfrånvaron har under 2017 minskat med 12%, eller 0,9 procentenheter, från 7,5% till 6,6%. Också andelen långtidssjukfrånvaro har minskat, från 57% till 46,8%. Sjukfrånvaron för medarbetare i åldrarna 30 år och uppåt har minskat men för åldersgruppen under 30 år har den ökat. Sjukfrånvaron för kvinnor har minskat från 8,1% till 7,1%, men för män har den ökat från 3,9% till 4,3%. För att kunna dra några slutsatser av dessa båda mätetal måste data tas fram över hur fördelningen mellan antal anställda kvinnor respektive män har förändrats mellan åren samt hur åldersstrukturen för våra anställda har förändrats.

Fördelning av sjukfrånvaron mellan de olika verksamheterna var:

- Centrala elevhälsan 1,6%
- Förskola 8,3%
- Kulturskola 2,8%
- Skola 5,2%
- Social välfärd 8,7%

Förvaltningens medvetna arbete med att höja frisknärvaron fortsätter, och under 2018 kommer ytterligare en tredjedel av medarbetarna erbjudas att genomföra hälso- och arbetsmiljöprofilen.

### Beslutsunderlag

1. Tjänsteskrivelse från förvaltningen daterad den 14 februari 2018.

**Beslut skickas till**

Social- och utbildningsnämnden



Social- och utbildningsnämnden

## Sjukfrånvarostatistik 2017

### Förvaltningens förslag till beslut

Social- och utbildningsnämnden noterar informationen.

### Beskrivning av ärendet

Social- och utbildningsförvaltningen har genomfört ett medvetet arbete med att höja frisknärvaron för förvaltningens medarbetare. Bland annat har den tredjedel av medarbetarna som har jobbat längst i förvaltningen erbjudits att genomföra en hälso- och arbetsmiljöprofil, vilket i några fall har lett till att tidigare oupptäckta allvarliga hälsotillstånd har uppmärksamats och kunna behandlas. Ett 50-tal medarbetare har genomfört gruppcirklar i antingen livsstil och hälsa eller stresshantering.

Sjukfrånvaron har under 2017 minskat med 12%, eller 0,9 procentenheter, från 7,5% till 6,6%. Också andelen långtidssjukfrånvaro har minskat, från 57% till 46,8%. Sjukfrånvaron för medarbetare i åldrarna 30 år och uppåt har minskat men för åldersgruppen under 30 år har den ökat. Sjukfrånvaron för kvinnor har minskat från 8,1% till 7,1%, men för män har den ökat från 3,9% till 4,3%. För att kunna dra några slutsatser av dessa båda mätetal måste data tas fram över hur fördelningen mellan antal anställda kvinnor respektive män har förändrats mellan åren samt hur åldersstrukturen för våra anställda har förändrats.

Fördelning av sjukfrånvaron mellan de olika verksamheterna var:

- Centrala elevhälsan 1,6%
- Förskola 8,3%
- Kulturskola 2,8%
- Skola 5,2%
- Social välfärd 8,7%

Förvaltningens medvetna arbete med att höja frisknärvaron fortsätter, och under 2018 kommer ytterligare en tredjedel av medarbetarna erbjudas att genomföra hälso- och arbetsmiljöprofilen.

Mikael Carstensen  
Förvaltningschef

2018-02-21

Social- och utbildningsnämndens arbetsutskott

§ 14

Dnr 2018/12 - 71

## Barnomsorgskön - Rapport

### Arbetsutskottets förslag till beslut

Social- och utbildningsnämnden godkänner redovisningarna av beläggning och kösituationen.

### Beskrivning av ärendet

Placerings- och köstatistiken är uttagen per den 14 februari 2018. Den redovisar placeringar och barnomsorgskön från det datumet och t o m 31 maj 2018.

Av erfarenhet vet man att det inkommer fler ansökningar för våren på samtliga orter.

Kön har nu ökat sedan senaste redovisningen och antalet barn som haft en kötid på mer än 4 månader har ökat.

**Ludvika med närområde** saknar 159 platser. En bygglovsansökan för ytterligare en avdelning på Skogsglantan är gjord, sedan är det några byggnadsanpassningar som ska göras innan den kan öppnas. Ett första ritningsförslag för några avdelningar i fd. dagcenter på Ludvika Gård finns framtagen, genomgång pågår. Sedan fortsätter projektering för övriga fastigheten.

**Grängesberg** saknas någon plats, men där har många i kön tackat nej till de platser de erbjudits på Björkås nya avdelningar.

**Fredriksberg** räcker platserna.

**I Nyhammar, Sunnansjö och Saxdalen** finns platser över och platsbehovet balanseras.

Söktrycket är högt och förskoleplatser erbjuds över hela kommunen på de förskolor det finns plats, men det kan medföra restid och betraktas ändå som skäligt erbjudande enligt Skollagen.

Tillsammans med samhällsbyggnadsförvaltningens lokalstrategier fortsätter arbetet med fler förskoleplatser. Bland annat att färdigställa hela Biskopsgårdens entréplan och hela fd Dagcenter för förskoleverksamhet, vilka tillsammans borde täcka behovet av förskoleplatserna i Ludvika centralort med omnejd.

En platsbyggd ny förskola i Gonäs är under projektering och tillsammans med den gamla platsbyggda förskolan där kommer det behovet att täckas.

Barngruppernas storlek är högre än Skolverkets riktlinjer och om platsbehovet minskar kan gruppstorlekarna minska.

### **Beslutsunderlag**

1. Tjänsteskrivelse från förvaltningen daterad den 14 februari 2018.
2. Placerings- och köstatistik per 14 februari 2018.

---

### **Beslut skickas till**

Social- och utbildningsnämnden

Barbro Forsberg Nystedt

Social- och utbildningsnämnden

## Barnomsorgskön - Rapport

### Förvaltningens förslag till beslut

Social- och utbildningsnämnden godkänner redovisningarna av beläggning och kösituationen.

### Beskrivning av ärendet

Placerings- och köstatistiken är uttagen per den 14 februari 2018. Den redovisar placeringar och barnomsorgskön från det datumet och tom 31 maj 2018.

Av erfarenhet vet man att det inkommer fler ansökningar för våren på samtliga orter.

Kön har nu ökat sedan senaste redovisningen och antalet barn som haft en kötid på mer än 4 månader har ökat.

**Ludvika med närområde** saknar 159 platser. En bygglovsansökan för ytterligare en avdelning på Skogsglantan är gjord, sedan är det några byggnadsanpassningar som ska göras innan den kan öppnas. Ett första ritningsförslag för några avdelningar i fd. dagcenter på Ludvika Gård finns framtagen, genomgång pågår. Sedan fortsätter projektering för övriga fastigheten.

**Grängesberg** saknas någon plats, men där har många i kön tackat nej till de platser de erbjudits på Björkås nya avdelningar.

**Fredriksberg** räcker platserna.

**I Nyhammar, Sunnansjö och Saxdalen** finns platser över och platsbehovet balanseras.

Söktrycket är högt och förskoleplatser erbjuds över hela kommunen på de förskolor det finns plats, men det kan medföra restid och betraktas ändå som skäligt erbjudande enligt Skollagen.

Tillsammans med samhällsbyggnadsförvaltningens lokalstrategier fortsätter arbetet med fler förskoleplatser. Bland annat att färdigställa hela Biskopsgårdens entréplan och hela fd Dagcenter för förskoleverksamhet, vilka tillsammans borde täcka behovet av förskoleplatserna i Ludvika centralort med omnejd.

En platsbyggd ny förskola i Gonäs är under projektering och tillsammans med den gamla platsbyggda förskolan där kommer det behövas att täckas.

Barngruppernas storlek är högre än Skolverkets riktlinjer och om platsbehovet minskar kan gruppstorlekarna minska.

Mikael Carstensen  
Förvaltningschef

Barbro Forsberg Nystedt  
Verksamhetschef förskola

### **Bilagor**

1 Placerings- och köstatistik per 2018-02-14



# Beläggning och kösituation inom barnomsorgen - Ludvika kommun

Rapportdatum:

2018-02-14

Förskola/Dbv	Antal avd	Antal plac barn	Kommande placeringar	Antal barn/ avd	Snittitid per barn	Antal 15 tim barn	Andel 1-3 år %	Nyplacering kö vår 2018	Köat 4 mån	Sagt nej till skäligt erbjudande	Saknas för nyplac.
DBV 2 st	0	10	0					4			
Biskopsnäset	3	58	0	19,3	28,0	14	43	9	5		
Freden	6	90	0	15,0	28,3	31	52	13	6	4	
Gonäs	3	51	0	17,0	29,1	9	33	3	0	1	
Hillängen	6	106	0	17,7	19,0	74	28	20	10	3	
Håksberg	3	57	0	19,0	29,4	6	31	6	1	1	
Högberget	2	40	0	20,0	31,7	7	38	17	13	4	
Junibacken	3	60	0	20,0	33,2	8	22	11	5	3	
Knutsbo	3	58	0	19,3	33,3	8	28	5	3		
Ludvika Gård	3	51	0	17,0	17,9	35	36	14	11	3	
Lyckan	2	38	0	19,0	33,0	5	45	3	2		
Lärkan	2	37	0	18,5	25,4	22	19	5	3	1	
Magneten	2	39	0	19,5	28,8	12	23	8	5	3	
Pluto	2	30	0	15,0	28,0	8	23	6	5	1	
Skogsgläntan	2	30	0	15,0	20,0	14	70	5	2		
Solsidan	6	102	0	17,0	28,4	22	25	5	1	1	
Stensveden	3	58	0	19,3	31,6	11	28	9	3	3	
Sörvik	4	60	0	15,0	34,1	9	35	7	4	2	
Östansbo	3	58	0	19,3	31,3	7	34	9	2	3	
Lorensberga modul	3	45	0	15,0	21,7	27	80	0	0		-159
Björkås	7	115	0	16,4	26,4	30	57	4	0	1	
Lilla Park	2	40	0	20,0	24,9	9	30	3	0	3	
Stallbacken	3	56	0	18,7	24,1	19	41	9	0	6	-16
Fredriksberg	2	27	3	15,0	25,1	7	30	0	0	0	
Nyhammar	7	102	9	15,9	30,5	27	31	2	0	0	7
Saxdalen	3	50	0	16,7	31,1	10	30	0	0		
Sunnansjö	3	46	4	16,7	28,5	14	39	1	0	0	3
<b>TOTALT</b>	<b>88</b>	<b>1514</b>	<b>16</b>	<b>17,6</b>	<b>27,8</b>	<b>445</b>	<b>37</b>	<b>178</b>	<b>81</b>	<b>43</b>	<b>-165</b>

## Behov av förskoleplatser 2018-2021

### Arbetsutskottets förslag till beslut

Social- och utbildningsnämnden uppdrar till förvaltningen att utreda och arbeta vidare med förslagen på utbyggnad i enlighet med förslag nedan.

### Beskrivning av ärendet

#### Platsbehov i centralorten med närområde

Behovet för de närmaste årens vårterminer i kommunen är, om inga nya platser inrättas:

Våren 2019 saknas det 155 platser

Våren 2020 saknas det 63 platser

Våren 2021 saknas det 60 platser

Skogsgläntan ökar med minst 30 platser när hela entréplanet är ombyggt.

Före detta dagcenters lokaler kan byggas om till förskola med cirka 8 avdelningar, det ger cirka 75 nya platser (då är det avräknat de 45 platserna som finns i Lorensberga modulen och som ska flyttas dit).

Projekteringen pågår för permanent förskola med tre avdelningar i Gonäs och att behålla den befintliga förskoleavdelningen ger 15 nya platser.

I anslutning till Biskopsnäsets förskola är detaljplaneändring begärd för eventuell utökning.

I övriga orter utanför centralorten, utom Sörvik, balanseras behov och efterfrågan med de insatser som genomförts.

### Beslutsunderlag

1. Tjänsteskrivelse från förvaltningen daterad den 13 februari 2018.

### Beslut skickas till

Social- och utbildningsnämnden

Social- och utbildningsnämnden

SUN 2018/95 – 71

**Behov av förskoleplatser från 2018-2021****Förslag till beslut**

Social- och utbildningsnämnden uppdrar till förvaltningen att utreda och arbeta vidare med förslagen på utbyggnad i enlighet med nedanstående förslag.

**Sammanfattning****Platsbehov i centralorten med närområde.**

Behovet för de närmaste årens vårterminer i kommunen är, om inga nya platser inrättas:

Våren 2019 saknas det 155 platser

Våren 2020 saknas det 63 platser

Våren 2021 saknas det 60 platser

Skogsgläntan ökar med minst 30 platser när hela entreplanet är ombyggt

Fd Dagcenters lokaler kan byggas om till förskola med cirka 8 avdelningar, det ger cirka 75 nya platser (då är det avräknat de 45 platserna som finns i Lorensberga modulen och som ska flyttas dit).

Projekteringen pågår för permanent förskola med tre avdelningar i Gonäs och att behålla den befintliga förskoleavdelningen ger 15 nya platser.

I anslutning till Biskopsnäsets förskola är detaljplaneändring begärd för eventuell utökning.

I övriga orter utanför centralorten, utom Sörvik, balanseras behov och efterfrågan med de insatser som genomförts.

### Ärendebeskrivning

Kommunfullmäktige antog i maj 2015 en revidering av styrmodellen som är kommunens ledstjärna för hur vi ska möta framtiden.

#### **"VISION ÅR 2016 - 2024**

#### **LUDVIKA ÅR FRAMTIDENS, TILLVÄXTENS OCH MÖJLIGHETERNAS KOMMUN**

#### ***Strategiska målområden för år 2016-2024 är:***

- *Barn och unga*
- *Arbete och näringsliv*
- *Livsmiljö*

#### ***Kommunövergripande mål år 2016-2024***

##### **Barn och unga**

- *En av landets bästa skolkommuner*
- *En bra kommun att växa upp i*

##### **Arbete och näringsliv**

- *En tillväxtkommun*

##### **Livsmiljö**

- *En bra kommun att leva i*
- *En miljövänlig kommun*

Kommunfullmäktige fastslog även ett antal tidsatta resultatmål som nämnderna ska jobba utifrån.

En strategisk del för att uppfylla kommunfullmäktiges vision och mål är att ha god kvalitet på förskolan och god tillgång på förskoleplatser. Det är viktigt både för de som redan bor och lever i Ludvika kommun men är även en bedömningsgrund för att människor ska vara intresserade av att flytta till Ludvika.

#### ***Födelsetalen har under senaste åren ökat markant***

Under de senaste åren har födelsetalet per år varierat, men med en stadigt ökat antal jämfört med åren mellan 2000-2009.

Tabell 1<sup>1</sup>

2009	275 barn
2010	287 barn
2014	331 barn
2015	342 barn
2016	355 barn
2017	337 barn

Varje år hittills när en ny rapport skrivits har barnantalet födda per år, jämfört med tidigare rapporter, ökat på grund av ökat barnafödande och inflytt-

---

<sup>1</sup> Siffrorna hämtade ur Pro Capita 20180212

SOCIAL- OCH UTBILDNINGSFÖRVALTNINGEN  
Barbro Forsberg Nystedt

2018-02-13

ning. Denna rapport bryter trenden och har en minskning av antalet födda barn år 2017.

Asylsökande personer är inte med i prognoserna. Efter Migrationsverkets avveckling av samtliga asylboenden i kommunen är antalet asylsökande barn inskrivna i förskolans verksamhet cirka 5 barn per år. Redovisade siffror visar folkbokförda barn boende nu i kommunen.

Under de senaste åren har det hela tiden varit färre barn per år som lämnat plats i förskolan än som söker plats och detta fortsätter några år till.

Varje år under våren är behovet av platser som störst. Förvaltningen erbjuder plats i hela kommunen om plats saknas på de ställen man sökt plats. Se nedan om skäligt erbjudande enligt Skollagen.

### ***Utbyggnad av förskoleplatser de senaste åren***

#### ***Antal barn med förskoleplats***

I april 2005 hade 1031 barn förskoleplats<sup>2</sup>.

I april 2014 hade 1225 barn förskoleplats<sup>3</sup>.

I april 2015 hade 1316 barn förskoleplats<sup>4</sup>.

I april 2016 hade 1366 barn förskoleplats (eller i pedagogisk omsorg).

I febr. 2018 har 1530 barn förskoleplats (eller i pedagogisk omsorg).

Aktuell kö per den 14 februari för våren 2018 är 165 barn

---

<sup>2</sup> Siffror tagna ur Pro Capita 20120808

<sup>3</sup> Siffror tagna ur Pro Capita 20140430

<sup>4</sup> Siffror tagna ur Pro Capita 20151229

SOCIAL- OCH UTBILDNINGSFÖRVALTNINGEN  
Barbro Forsberg Nystedt

2018-02-13

***Nedanstående matris visar de senaste årens utbyggnad av förskoleavdelningar i kommunen***

År	Antal avdelningar	Enhet
2010	1	Östansbo
2011	1	Stallbacken
2012-15	3	Lingongården, Björkvägen (temporära)
2012	1	Högberget
2013	2	Lärkan
2014	1 1 3	Pluto Nyhammar Lorensberga modul (temporär)
2015	6	Solsidan (dit flyttade Lingongården Björkvägen och Lor modul)
2016	1 3 4 2 1	Sunnansjö Lorensberga modul (temporär) Freden Björkås Fredriksberg (som stängdes igen 2017)
2017	2 2 2 3	Björkås Nyhammar Skogsgläntan Lorensberga modul (temporär)

Lingongården och Björkvägens temporära förskolor flyttades till Solsidans förskola när den öppnades, liksom den verksamhet som då fanns i Lorensberga modulen.

Lorensberga modulen har sedan fått vara den extra förskola som förvaltningen avsett att avveckla men som fått ha fortsatt förskoleverksamhet. Planeringen är nu att den verksamheten flyttas till fd dagcenter. Lorensberga skolan behöver dessa lokaler inför ombyggnationer.

**Beräknat platsbehov under de närmaste åren**

Med stöd av nedanstående statistik har social- och utbildningsförvaltningen sammanställt platsbehov för 2018-2020 med ett beräknat snitt på födelsetalen de senaste fem åren. Prognosen är beräknad utifrån faktiskt födda barn tom 2017 sedan läggs ett snitt, per geografiskt område, för de senaste fem årens födda barn.

Beräknat platsbehov våren 2019	Antal födda (2013-vt 2018)	Platsbehov 85% av 1-5 år	Antal platser	Saknas eller för många platser
Ludvika kommun total	2001	1701	1546	-155
Marnäs (Bis/Hill/Skogsgl)	322	274	209	-65
Vasa (Sten/Plu/Freden/Mag)	340	289	216	-73
Lorens (Öst/LaG/Lär/Lyc/Sol/fd Dagcenter )	363	309	336	27
Jun/Knu (Jun/Knu/Hög/ped oms)	183	156	166	10
Håksberg	70	60	58	-2
Sörvik	105	89	60	-29
Gonäs	85	72	51	-21
Grängesberg	262	223	209	-14
Saxdalen	47	40	42	2
Sunnansjö	55	47	50	3
Nyhammar	129	110	115	5
Fredriksberg	40	34	34	0

Beräknat platsbehov våren 2020	Antal födda (2013-vt 2018)	Platsbehov 85% av 1-5 år	Antal platser	Saknas eller för många platser
Ludvika kommun total	2021	1718	1655	-63
Marnäs (Bis/Hill/Skogsgl)	329	280	239	-41
Vasa (Sten/Plu/Freden/Mag)	341	290	216	-74
Lorens (Öst/LaG/Lär/Lyc/Sol/fd dagcenter)	370	315	411	97
Jun/Knu (Jun/Knu/Hög/ped oms)	176	150	161	11
Håksberg	73	62	58	-4
Sörvik	103	88	60	-28
Gonäs	86	73	66	-7
Grängesberg	265	225	209	-16
Saxdalen	50	43	42	-1
Sunnansjö	56	48	50	2
Nyhammar	129	110	110	0
Fredriksberg	43	37	33	-4

SOCIAL- OCH UTBILDNINGSFÖRVALTNINGEN  
Barbro Forsberg Nystedt

2018-02-13

Beräknat platsbehov våren 2021	Antal födda (2013-vt 2018)	Platsbehov 85% av 1-5 år	Antal platser	Saknas eller för många platser
Ludvika kommun total	2013	1711	1651	-60
Marnäs (Bis/Hill/Skogsgl)	327	278	239	-39
Vasa (Sten/Plu/Freden/Mag)	337	286	216	-70
Lorens (Öst/LaG/Lär/Lyc/Sol/fd dagcen- ter)	370	315	411	97
Jun/Knu (Jun/Knu/Hög/ped oms)	185	157	161	4
Håksberg	71	60	58	-2
Sörvik	108	92	60	-32
Gonäs	83	71	66	-5
Grängesberg	272	231	209	-22
Saxdalen	42	36	42	6
Sunnansjö	52	44	50	6
Nyhammar	122	104	105	1
Fredriksberg	44	37	34	-3

År 2019 visar antalet platser inklusive Skogsgläntans tredje avdelning; fd dagcenter med nya platser som dock tas i anspråk av Lorensberga moduls flytt dit.

År 2020 visar det hela Skogsgläntans ombyggnation på entréplanet; Gonäs färdigställt med fyra avdelningar; en minskning med 5 platser hos dagbarnvårdare och minskning i Nyhammar utifrån mindre barn födda.

År 2021 visar antalet platser med hela fd dagcenter ombyggt med ytterligare platser.

### ***Förslag till ytterligare förskoleplatser och utredningsuppdrag***

**Centrala Ludvika och närliggande Håksberg/Sörvik och Gonäs** saknar mellan 60 - 152 platser under åren 2019-2021 om inte ytterligare nya platser tillkommer. Om de planerade ombyggnationerna påskyndas minskar behovet snabbare.

Geografiskt är det fortfarande i centrala och norra Ludvika som platsbehovet är högt.

Sörvik saknar många platser och räknas in i centralortens platser i statistiken.

**Barnantalet i Grängesberg** fortsätter att öka och det saknas platser trots de senaste årens utbyggnation. Andra kommuners barn kommer förvaltningen att säga nej till.

**I Saxdalen, Sunnansjö, Nyhammar och Fredriksberg** balanseras tillgång och efterfrågan.



LUDVIKA KOMMUN

TJÄNSTESKRIVELSE

7 (7)

SOCIAL- OCH UTBILDNINGSFÖRVALTNINGEN  
Barbro Forsberg Nystedt

2018-02-13

Mikael Carstensen  
Förvaltningschef

Barbro Forsberg Nystedt  
Verksamhetschef förskola



**Kansli**

Jonas Fors, jonas.fors@ludvika.se

Barbro Forsberg Nystedt, barbro.nystedt@ludvika.se

Social- och utbildningsnämnden

## Delegationsförteckning – SUN Utbildningsdelar

### Förvaltningens förslag till beslut

Social- och utbildningsnämnden fastställer den uppdaterade delegationsförteckningen.

### Beskrivning av ärendet

Social- och utbildningsförvaltningens utbildningsdelar har sett över delegationsordningen med anledning av att den innehöll delegat som hänvisade till felaktiga lagrum, samt att det fanns delegat som upplevdes vara delegerade till fel funktion inom förvaltningen.

De delegat som har förändrats i medföljande uppdaterade delegationsförteckning är följande punkter:

1.10-1.11  
2.6-2.7  
3.3  
4.2  
4.3.1  
4.10-4.12  
4.15  
5.4-5.4.2  
6.4.3  
6.5.1  
6.6  
6.7-6.9  
7.1-7.3  
8.2  
8.4-8.5

Barbro Forsberg Nystedt  
Verksamhetschef förskola

Jonas Fors  
Verksamhetschef skola

### Bilagor

1. Delegationsförteckning utbildningsdelar, daterad 19 februari 2018



2018-02-19

## FÖRSKOLA, FÖRSKOLEKLASS, GRUNDSKOLA, GRUNDSÄRSKOLA

### 1. FÖRSKOLAN

<b>Nr</b>	<b>Ärende</b>	<b>Lagrum</b>	<b>Delegat</b>	<b>Vidaredelegat</b>	<b>Anmärkning</b>	<b>Rapport</b>
1.1	Beslut om plats i förskolan	SL 8 kap. 3-6 §	Förvaltningschef	Förskolechef	Enligt riktlinjer	
1.1.1	Beslut om barnomsorg på obekväm arbetstid		Förvaltningschef	Verksamhetschef förskola	Enligt riktlinjer	Anmälan
1.2	Beslut om förtur i förskola p g a barnets behov av särskilt stöd	SL 8 kap. 14 § andra stycket	Förvaltningschef	Verksamhetschef förskola		Anmälan
1.3	Beslut om plats i förskola för barn i behov av särskilt stöd	SL 8 kap. 7 §	Förvaltningschef	Verksamhetschef förskola		Anmälan
1.3.1	Beslut om särskilt stöd till barn i förskolan – fysiska och psykiska skäl eller andra skäl	SL 8 kap. 9 §	Förvaltningschef	Förskolechef		Anmälan
1.3.2	Överenskommelse med en annan kommun	SL 8 kap. 12 §	Förvaltningschef	Verksamhetschef förskola		Anmälan

Beslutad  
SUN 2018-03-07 §



2018-02-19

<b>Nr</b>	<b>Ärende</b>	<b>Lagrum</b>	<b>Delegat</b>	<b>Vidaredelegat</b>	<b>Anmärkning</b>	<b>Rapport</b>
1.4	Beslut om avgiftens storlek	SL 8 kap. 16 §	Kommunfullmäktige		En kommun får ta ut avgift för plats på förskola. Avgiften ska vara skälig.	Anmälan
1.5	Urval om ett barn inte får plats på önskad förskole enhet	SL 8 kap. 19§	Förvaltningschef	Verksamhetschef förskola	Enligt kommunens regelverk	
1.6	Beslut om mottagande av barn från en annan kommun	SL 8 kap. 13 §	Förvaltningschef	Verksamhetschef förskola		Anmälan
1.7	Beslut om nedsättning eller befrielse från avgift (avvikelse från taxa)	SL 8 kap. 16 §	Förvaltningschef	Verksamhetschef förskola	Utifrån kommunens regler och anvisningar gällande avgifter och taxa	Anmälan
1.8	Beslut om avstängning från plats inom förskoleverksamheten och fritidshem p g a obetalda avgifter	SL 8 kap. 16 §	Förvaltningschef	Verksamhetschef förskola	Utifrån kommunens regler och anvisningar gällande avgifter och taxa	Anmälan
1.9	Beslut att köpa förskoleplats hos annan kommun eller enskild anordnare	SL 8 kap. 12-13 §§	Förvaltningschef	Verksamhetschef förskola		Anmälan
1.10	Godkännande eller återkallelse av godkännande av enskild som huvudman	SL 2 kap. 5 § och 26 kap. 13-14 §§	Förvaltningschef	Verksamhetschef förskola	Beslutet får överklagas hos allmän förvaltningsdomstol (SL 28 kap. 5 § 1:a punkten)	Anmälan

Beslutad  
SUN 2018-03-07 §



2018-02-19

<b>Nr</b>	<b>Ärende</b>	<b>Lagrum</b>	<b>Delegat</b>	<b>Vidaredelegat</b>	<b>Anmärkning</b>	<b>Rapport</b>
1.11	Interkommunal ersättning, beslut om bidragets storlek	SL 8 kap. 17§	Förvaltningschef	Verksamhetschef förskola		
1.12	Beslut om tilläggsbelopp	SL 8 kap. 17§	Förvaltningschef	Verksamhetschef förskola	Får överklagas hos allmän förvaltningsdomstol	Anmälan



2018-02-19

## 2. FÖRSKOLEKLASS

<b>Nr</b>	<b>Ärende</b>	<b>Lagrum</b>	<b>Delegat</b>	<b>Vidaredelegat</b>	<b>Anmärkning</b>	<b>Rapport</b>
2.1	Informera om förskoleklass	SL 9 kap.	Rektor		Hemkommunen ska informera vårdnadshavarna	Anmälan
2.2	Beslut att ta emot barn i förskoleklass före höstterminen det år barnet fyller sex år	SL 9 kap. 4-5 §§	Förvaltningschef	Verksamhetschef skola		Anmälan
2.3	Beslut att köpa plats i förskoleklass i annan kommun eller hos enskild anordnare	SL 9 kap. 12-13 §§ SL 9 kap 19 §	Förvaltningschef	Verksamhetschef skola		Anmälan
2.4	Beslut om mottagande av en elev från en annan kommun	SL 9 kap. 13 §	Förvaltningschef	Verksamhetschef skola	Beslutet får överklagas hos Skolväsendets överklagandenämnd (SL 28 kap. 12 § 4:e punkten)	Anmälan
2.5	Beslut att avslå en begäran om placering i förskoleklass vid en viss skola	SL 9 kap. 15 §	Förvaltningschef	Verksamhetschef skola	Beslutet får överklagas hos Skolväsendets överklagandenämnd (SL 28 kap. 12 § p. 6)	Anmälan



2018-02-19

<b>Nr</b>	<b>Ärende</b>	<b>Lagrum</b>	<b>Delegat</b>	<b>Vidaredelegat</b>	<b>Anmärkning</b>	<b>Rapport</b>
2.6	Interkommunal ersättning, beslut om bidragets storlek	SL 9 kap. 16 §	Förvaltningschef	Verksamhetschef skola		
2.7	Beslut om tilläggsbelopp	SL 9 kap. 21 §	Förvaltningschef	Verksamhetschef skola	Får överklagas hos allmän förvaltningsdomstol	Anmälan

### 3. SKOLPLIKT MM

<b>Nr</b>	<b>Ärende</b>	<b>Lagrum</b>	<b>Delegat</b>	<b>Vidaredelegat</b>	<b>Anmärkning</b>	<b>Rapport</b>
3.1	Pröva om ett barn ska tas emot i grundsärskola	SL 7 kap. 5 §	Förvaltningschef	Rector för grundsärskolan	Beslutet får överklagas hos Skolväsendets överklagandenämnd (SL 28 kap. 12 §)	Anmälan
3.2	Försöksperiod i annan skolform	SL 7 kap. 8 §	Förvaltningschef	Rector		Anmälan
3.3	Beslut att med vite förelägga en skolpliktig elevs vårdnadshavare	SL 7 kap. 23 §			Beslutet får överklagas hos allmän förvaltningsdomstol	
3.4	Integrerade elever	SL 7 kap. 9 §	Förvaltningschef	Rector	En elev i grundskolan kan få sin utbildning inom grundsärskolan och vice versa	Anmälan



2018-02-19

<b>Nr</b>	<b>Ärende</b>	<b>Lagrum</b>	<b>Delegat</b>	<b>Vidaredelegat</b>	<b>Anmärkning</b>	<b>Rapport</b>
3.5	Uppskjuten skolplikt	SL 7 kap. 10 §	Förvaltningschef	Rektor	Beslutet får överklagas hos Skolväsendets överklagandenämnd (SL 28 kap. 12 § p2)	Anmälan
3.6	Skolpliktens förlängning	SL 7 kap. 13 §	Förvaltningschef	Rektor	Beslutet får överklagas hos Skolväsendets överklagandenämnd (SL 28 kap. 12 § p 3)	Anmälan
3.7	Skolpliktens tidigare upphörande	SL 7 kap. 14 §	Förvaltningschef	Rektor	Beslutet får överklagas hos Skolväsendets överklagandenämnd (SL 28 kap. 12 § p 3)	Amälan
3.8	Rätt att slutföra skolgången	SL 7 kap. 16 §	Förvaltningschef	Rektor	Beslutet får överklagas hos allmän förvaltningsdomstol (SL 28 kap. 18 §)	Anmälan
3.9	Bevaka att skolpliktiga barn skrivs in och fullgör sin skolgång	SL 7 kap. 21-22 §§	Förvaltningschef	Rektor	Rektor i respektive upptagningsområde ansvarar för att skolpliktiga barn skrivs in i någon skola	
3.10	Beslut att medge skolpliktiga barn rätt att fullgöra skolplikten på annat sätt	SL 24 kap. 23-25 § §	Förvaltningschef	Rektor	Beslutet får överklagas hos allmän förvaltningsdomstol (SL 28 kap. 5 § 7:e punkten)	Anmälan

Beslutad  
SUN 2018-03-07 §





2018-02-19

<b>Nr</b>	<b>Ärende</b>	<b>Lagrum</b>	<b>Delegat</b>	<b>Vidaredelegat</b>	<b>Anmärkning</b>	<b>Rapport</b>
3.11	Beslut om att ta emot elev folkbokförd i utlandet som stadigvarande vistas i kommunen	SF 4 kap. 2 §	Förvaltningschef	Verksamhetschef skola		Anmälan
3.12	Beslut om särskild undervisning i hemmet eller på annan lämplig plats vid elevs längre tids sjukdom eller liknande skäl	SL 24 kap 17-22 §§	Förvaltningschef	Rektor	Beslutet får överklagas hos allmän förvaltningsdomstol	Anmälan

#### 4. GRUNDSKOLAN

<b>Nr</b>	<b>Ärende</b>	<b>Lagrum</b>	<b>Delegat</b>	<b>Vidaredelegat</b>	<b>Anmärkning</b>	<b>Rapport</b>
4.1	Beslut om överenskommelse med annan kommun om skolgång i den kommunen	SL 10 kap. 24 §	Förvaltningschef	Verksamhetschef skola		Anmälan
4.1.1	Beslut om mottagande av en elev från en annan kommun	SL 10 kap. 25 §	Förvaltningschef	Verksamhetschef skola	Beslutet får överklagas hos Skolväsendets överklagandenämnd (SL 28 kap. 12 § p 4)	Anmälan



2018-02-19

<b>Nr</b>	<b>Ärende</b>	<b>Lagrum</b>	<b>Delegat</b>	<b>Vidaredelegat</b>	<b>Anmärkning</b>	<b>Rapport</b>
4.2	Beslut att avslå en begäran om placering vid viss skola	SL 10 kap. 30 §	Förvaltningschef	Verksamhetschef skola	Beslutet får överklagas hos Skolväsendets överklagandenämnd (SL 28 kap. 12 § p 6)	Anmälan
4.3	Skolskjuts, beviljande i enskilda fall	SL 10 kap. 32-33 §§	Förvaltningschef	Verksamhetschef skola	Enligt riktlinjer och individuell prövning	Anmälan
4.3.1	Skolskjuts, avslag i enskilda fall	SL 10 kap. 32-33 §§	Förvaltningschef	Verksamhetschef skola	Enligt riktlinjer och individuell prövning. Beslut enligt 32 § får överklagas hos allmän förvaltningsdomstol (SL 28 kap. 5 §)	Anmälan
4.3.2	Skolskjuts i en annan kommun än hemkommunen	SL 10 kap. 33 §	Förvaltningschef	Verksamhetschef skola	Beslut enligt 33 § 1:a stycket får överklagas hos allmän förvaltningsdomstol	Anmälan
4.4	Mottagande av elev från annan kommun p g a personliga skäl	SL 10 kap. 25 §	Förvaltningschef	Verksamhetschef skola	Beslutet får överklagas hos Skolväsendets överklagandenämnd	Anmälan
4.5	Beslut i andra fall att ta emot elev från annan kommun	SL 10 kap. 26-28 §§	Förvaltningschef	Verksamhetschef skola		Anmälan



2018-02-19

<b>Nr</b>	<b>Ärende</b>	<b>Lagrum</b>	<b>Delegat</b>	<b>Vidaredelegat</b>	<b>Anmärkning</b>	<b>Rapport</b>
4.6	Fördelning av timmar för ämnen, ämnesgrupper	SkolF 9 kap. 4 §	Förvaltningschef	Verksamhetschef skola		Anmälan
4.7	Beslut om anordnande av modersmåls-undervisning	SkolF 5 kap. 4, 7-13 §§ SL 10 kap. 7 §	Förvaltningschef	Rektor	Se SkolF 15 kap 1 §	
4.8	Urval av ämnen som elevens val	SkolF 9 kap. 8 §	Förvaltningschef	Rektor		Anmälan
4.9	Beslut om läsårstider, lovdagar och studiedagar	SkolF 3 kap 2-4 §§	Förvaltningschef	Verksamhetschef skola		Anmälan
4.10	Interkommunal ersättning	SL 10 kap. 34 §	Förvaltningschef	Verksamhetschef skola		
4.11	Beslut om grundbelopp	SL 10 kap. 38 §	Förvaltningschef	Verksamhetschef skola		Anmälan
4.12	Beslut om tilläggsbelopp	SL 10 kap. 39 §	Förvaltningschef	Verksamhetschef skola		Anmälan
4.13	Beslut om ytterligare undervisningstid	SkolF 9 kap. 3 §	Förvaltningschef	Rektor	Se SkolF 15 kap 1 §	Anmälan
4.14	Fördelning mellan årskurserna av undervisningstiden	SkolF 9 kap. 4 §	Förvaltningschef	Verksamhetschef skola		Anmälan
4.15	Språkval	SL 10 kap. 4 §	Förvaltningschef	Verksamhetschef skola	SkolF 9 kap. 5 §	Anmälan
4.16	Elevens val	SL 10 kap. 4 §	Rektor		SkolF 9 kap. 8 §	Anmälan
4.17	Åtgärder när elev måste bo utanför det egna hemmet	SL 10 kap. 29 § tredje stycket	Förvaltningschef	Verksamhetschef skola	Beslutet får överklagas hos Skolväsendets överklagandenämnd	



2018-02-19

## 5. GRUNDSÄRSKOLAN

<b>Nr</b>	<b>Ärende</b>	<b>Lagrum</b>	<b>Delegat</b>	<b>Vidaredelegat</b>	<b>Anmärkning</b>	<b>Rapport</b>
5.1	Beslut om överenskommelse med annan kommun om skolgång i den kommunen	SL 11 kap. 24-27 §§	Förvaltningschef	Verksamhetschef skola		Anmälan
5.1.1	Beslut att ta emot elev från annan kommun	SL 11 kap 24-27 §§	Förvaltningschef	Verksamhetschef skola	Beslut enligt 25 § får överklagas hos Skolväsendets överklagandenämnd (SL 28 kap. 12 § 4:e punkten)	Anmälan
5.1.2	Frånga vårdnadshavarens önskemål om skolplacering	SL 11 kap. 25-26 §§	Förvaltningschef	Rektor		Anmälan
5.2	Beslut om elevs placering i viss skola	SL 11 kap. 29 §	Förvaltningschef	Verksamhetschef skola	Beslutet får överklagas hos Skolväsendets överklagandenämnd ( 2:a stycket )	



2018-02-19

<b>Nr</b>	<b>Ärende</b>	<b>Lagrum</b>	<b>Delegat</b>	<b>Vidaredelegat</b>	<b>Anmärkning</b>	<b>Rapport</b>
5.3	Skolskjuts, beviljande i enskilda fall.	SL 11 kap. 31 §	Förvaltningschef	Verksamhetschef skola	Beslut	Anmälan
5.3.1	Skolskjuts, avslag i enskilda fall.	SL 11 kap. 31 §	Förvaltningschef	Verksamhetschef skola	Enligt riktlinjer och individuell prövning Beslut enligt 31 § 1:a stycket får överklagas hos allmän förvaltningsdomstol (SL 28 kap. 5 §)	Anmälan
5.3.2	Skolskjuts i en annan kommun än hemkommunen	SL 11 kap. 32 §	Förvaltningschef	Verksamhetschef skola	Beslut enligt 32 § 1:a stycket får överklagas hos allmän förvaltningsdomstol SL 28 kap 5 §	Anmälan
5.4	Interkommunal ersättning, bidragets storlek	SL 11 kap. 33 §	Förvaltningschef	Verksamhetschef skola		
5.4.1	Beslut om grundbelopp	SL 11 kap. 37 §	Förvaltningschef	Verksamhetschef skola		Anmälan
5.4.2	Beslut om tilläggsbelopp	SL 11 kap. 38 §	Förvaltningschef	Verksamhetschef skola		Anmälan
5.5	Fördelning mellan årskurserna av antal timmar för ämnen och ämnesområden	SL 11 kap. 6-7 §§ SkolF 10 kap. 3-4 §§	Förvaltningschef	Verksamhetschef skola		Anmälan

Beslutad  
SUN 2018-03-07 §



2018-02-19

<b>Nr</b>	<b>Ärende</b>	<b>Lagrum</b>	<b>Delegat</b>	<b>Vidaredelegat</b>	<b>Anmärkning</b>	<b>Rapport</b>
5.5.1	Beslut om ytterligare undervisningstid	SkolF 10 kap 2 §	Förvaltningschef	Rektor		Anmälan
5.6	Ämnen eller ämnesområden	SL 11 kap. 8 §	Förvaltningschef	Rektor	Avgörande om en elev tas emot i grundsärskolan huvudsakligen ska läsa ämnen eller ämnesområden	Anmälan
5.7	Urval av ämnen som elevens val, språkval	SL 11 kap. 6 § SkolF 10 kap. 5-6 §§	Förvaltningschef	Rektor		Anmälan
5.8	Läsårstider	SkolF 3 kap. 2-5 §§ SkolF 10 kap. 2-4 §§	Förvaltningschef	Verksamhetschef skola		Anmälan
5.9	Mottagande i grundsärskolan	SL 7 kap. 5 §	Förvaltningschef	Rektor	Beslutet får överklagas hos Skolväsendets överklagandenämnd (SL 28 kap. 12 § p. 1)	Anmälan
5.10	Beslut om integrering	SL 7 kap. 9 §	Förvaltningschef	Rektor		
5.11	Beslut om mottagande på försök	SL 7 kap. 8 §	Förvaltningschef	Rektor		



2018-02-19

## 6. FRITIDSHEM

Nr	Ärende	Lagrum	Delegat	Vidaredelegat	Anmärkning	Rapport
6.1	Beslut om fritidshem på obekväm arbetstid		Förvaltningschef	Verksamhetschef skola	Enligt riktlinjer	Anmälan
6. 2	Beslut om plats i fritidshem	SL 14 kap. 3-4 §§	Förvaltningschef	Rektor		Enligt riktlinjer Anmälan med lista Anmälan av beslut att inte anvisa plats sker individuellt
6.3	Beslut om plats i fritidshem på grund av barnets eget behov (förskoleklass, grundskola)	SL 14 kap. 5 §	Förvaltningschef	Rektor		
6.4	Beslut om plats i fritidshem på grund av barnets eget behov, för elever mottagna i grundsärskolan	SL 14 kap. 5 §	Förvaltningschef	Rektor		Anmälan
6.4.1	Beslut om plats i fritidshem för barn i behov av särskilt stöd. (förskoleklass, grundskola)	SL 14 kap. 6 §	Rektor			



2018-02-19

<b>Nr</b>	<b>Ärende</b>	<b>Lagrum</b>	<b>Delegat</b>	<b>Vidaredelegat</b>	<b>Anmärkning</b>	<b>Rapport</b>
6.4.2	Beslut om plats i fritidshem för barn i behov av särskilt stöd, för elever mottagna i grundsärskolan	SL 14 kap. 6 §	Förvaltningschef	Rektor		Anmälan
6.4.3	Beslut om fritidshemsplats för elev som fullgör skolplikten i särskilda utbildningsformer	SL 14 kap. 11 §	Förvaltningschef	Verksamhetschef skola		Anmälan
6.4.4	Uppföljning av elevgruppernas sammansättning och storlek	SL 14 kap. 9 §	Förvaltningschef	Verksamhetschef skola		Anmälan
6.5	Beslut om avgiftens storlek	SL 14 kap. 12 §	Kommunfullmäktige		En kommun får ta ut avgift för plats på fritidshem. Avgiften ska vara skälig.	
6.5.1	Beslut om nedsättning eller befrielse från avgift (avvikelse från taxa)	SL 14 kap. 12 §	Förvaltningschef	Verksamhetschef skola	Utifrån kommunens regler gällande avgifter och taxa	Anmälan
6.6	Beslut om avstängning från plats inom fritidshem p g a obetalda avgifter	SL 14 kap 12 §	Förvaltningschef	Verksamhetschef skola	Utifrån kommunens regler och anvisningar gällande avgifter och taxa	Anmälan





2018-02-19

<b>Nr</b>	<b>Ärende</b>	<b>Lagrum</b>	<b>Delegat</b>	<b>Vidaredelegat</b>	<b>Anmärkning</b>	<b>Rapport</b>
6.7	Beslut att låta annan kommun köpa fritidshemsplats i kommunens verksamhet	SL 14 kap. 15 §	Förvaltningschef	Verksamhetschef skola		
6.8	Beslut om bidrag, fritidshem	SL 14 kap. 16 §	Förvaltningschef	Verksamhetschef skola		
6.9	Beslut om tilläggsbelopp, fritidshem	SL 14 kap. 17 §	Förvaltningschef	Verksamhetschef skola		
6.10	Godkännande eller återkallelse av godkännande av enskild som huvudman	SL 2 kap. 5 § och 26 kap. 13-14 §§	Förvaltningschef	Verksamhetschef skola	Beslutet får överklagas hos allmän förvaltningsdomstol (SL 28 kap. 5 § 1:a punkten)	

## **7. ANNAN PEDAGOGISK VERKSAMHET**

<b>Nr</b>	<b>Ärende</b>	<b>Lagrum</b>	<b>Delegat</b>	<b>Vidaredelegat</b>	<b>Anmärkning</b>	<b>Rapport</b>
7.1	Beslut om ersättning till annan huvudman vid placering av barn i ped. omsorg	SL 25 kap. 11-13 §§	Förvaltningschef	Verksamhetschef förskola/skola		



2018-02-19

<b>Nr</b>	<b>Ärende</b>	<b>Lagrum</b>	<b>Delegat</b>	<b>Vidaredelegat</b>	<b>Anmärkning</b>	<b>Rapport</b>
7.2	Yttrande över ansökan om mottagande av barn i annan kommun	Förskola: SL 8 kap. 12 §  Fritidshem: SL 14 kap. 15-17 §	Förvaltningschef	Verksamhetschef förskola/skola		
7.3	Beslut om mottagande av barn från annan kommun	Förskola: SL 8 kap. 12 §  Fritidshem: SL 14 kap. 15-17 §	Förvaltningschef	Verksamhetschef förskola/skola		
7.4	Beslut om mottagande av barn från annan kommun, som av fysiska, psykiska eller andra skäl, behöver särskilt stöd i sin utveckling	SL 8 kap. 13 §	Förvaltningschef	Verksamhetschef förskola		
7.5	Pedagogisk omsorg under tid då förskola eller fritidshem inte erbjuds	SL 25 kap. 5 §	Förvaltningschef	Verksamhetschef förskola/skola		



2018-02-19

## 8. ALLMÄNT

Nr	Ärende	Lagrum	Delegat	Vidaredelegat	Anmärkning	Rapport
8.1	Brådskande ärende	KL 6 kap. 36 §	SUN:s ordf. ersättare: SUN:s vice ordf.		Så brådskande ärenden att nämndens beslut inte kan avvaktas, ej heller arbetsutskottets	Anmälan
8.2	Yttranden i laglighets- eller förvaltningsbesvär	KL 6 kap. 33 §	Förvaltningschef	Verksamhetschef förskola/skola		
8.3	Svar till skolinspektionen, barn- och elevombudsmannen eller motsvarande på huvudmannens vägnar	KL 6 kap. 33 §	Förvaltningschef	Verksamhetschef förskola/skola		Anmälan
8.4	Beslut att avvisa överklagan som ej kommit in i rätt tid	FvL 24 §	Förvaltningschef	Verksamhetschef förskola/skola		Anmälan
8.5	Bedömning huruvida anledning till omprövning av beslut finns vid överklagan	FvL 27-29 §§	Förvaltningschef	Verksamhetschef förskola/skola		
8.6	Befattningsutbildning för rektorer	SL 2 kap. 12 §	Förvaltningschef	Verksamhetschef skola		Anmälan



2018-02-19

<b>Nr</b>	<b>Ärende</b>	<b>Lagrum</b>	<b>Delegat</b>	<b>Vidaredelegat</b>	<b>Anmärkning</b>	<b>Rapport</b>
8.7	Anställning av personal som saknar behörighet	SL 2 kap 18-20 §§	Verksamhetschef förskola/skola Rektor/ Förskolechef			Anmälan
8.8	Anställning av rektor/förskolechef	SL 2 kap 9-11 §§	Förvaltningschef	Verksamhetschef förskola/skola	Reglemente för SUN och kommunens personalpolicy	Anmälan
8.9	Anställning av verksamhetspersonal	SL 2 kap 14 §	Verksamhetschef förskola/skola Rektor/ Förskolechef		Överklagande, laglighetsprövning enligt kommunal-lagens 10 kap.	
8.10	Yttrande efter tillsynsbeslut	SL 26 kap. 10 §	Förvaltningschef	Verksamhetschef förskola/skola Rektor/ Förskolechef		Anmälan

## 9. KVALITET OCH INFLYTANDE

<b>Nr</b>	<b>Ärende</b>	<b>Lagrum</b>	<b>Delegat</b>	<b>Vidaredelegat</b>	<b>Anmärkning</b>	<b>Rapport</b>
9.1	Systematiskt kvalitetsarbete	SL 4 kap. 3 §	Förvaltningschef		Varje huvudman inom skolväsendet ska bedriva kvalitetsarbete	Anmälan
9.2	Åtgärder, huvudmannanivå	SL 4 kap. 7 §	Förvaltningschef			Anmälan

Beslutad  
SUN 2018-03-07 §



2018-02-19

Nr	Ärende	Lagrum	Delegat	Vidaredelegat	Anmärkning	Rapport
9.3	Rutiner för klagomål	SL 4 kap. 8 §	Förvaltningschef	Verksamhetschef förskola/skola		Anmälan

## 10. ÅTGÄRDER MOT KRÄNKANDE BEHANDLING

Nr	Ärende	Lagrum	Delegat	Vidaredelegat	Anmärkning	Rapport
10. 1	Ansvar för rektor och förskolechef	SL 6 kap. 5 §	Förvaltningschef	Verksamhetschef förskola/skola		Anmälan
10.1.2	Ansvar för personalen	SL 6 kap. 5 §	Förvaltningschef	Verksamhetschef förskola/skola Rektor/Förskolechef		Anmälan
10.1.3	Målinriktat arbete för att motverka kränkande behandling av barn och elever	SL 6 kap. 6 §	Förvaltningschef	Verksamhetschef förskola/skola Rektor/Förskolechef		Anmälan
10.1.4	Skyldighet att förebygga och förhindra kränkande behandling	SL 6 kap. 7 § Diskrimineringslagen (SFS 2008:567) Förordning (SFS 2006:1083)	Förvaltningschef	Verksamhetschef förskola/skola Rektor/Förskolechef		Anmälan
10.1.5	Plan mot kränkande behandling	SL 6 kap. 8 §	Förvaltningschef	Verksamhetschef förskola/skola Rektor/Förskolechef		Anmälan



2018-02-19

<b>Nr</b>	<b>Ärende</b>	<b>Lagrum</b>	<b>Delegat</b>	<b>Vidaredelegat</b>	<b>Anmärkning</b>	<b>Rapport</b>
10.1.6	Skyldighet att utreda och vidta åtgärder mot trakasserier och annan kränkande behandling	SL 6 kap. 10 § Diskrimineringslagen (SFS 2008:567)	Förvaltningschef	Verksamhetschef förskola/skola Rektor/Förskolechef		Anmälan



Avdelning  
Rita Österholm

Social- och utbildningsnämnden

## Redovisning av delegationsbeslut

### Förvaltningens förslag till beslut

Social- och utbildningsnämnden godkänner redovisningen av delegationsbesluten.

### Beskrivning av ärendet

Social- och utbildningsnämnden har överlåtit sin beslutanderätt till utskott, ordförande och tjänstemän enligt en av social- och utbildningsnämnden antagen delegeringsordning. Dessa beslut ska redovisas till social- och utbildningsnämnden.

Redovisningen innebär inte att social- och utbildningsnämnden får ompröva eller fastställa delegeringsbesluten. Däremot står det social- och utbildningsnämnden fritt att återkalla lämnad delegering.

### Social- och utbildningsnämndens arbetsutskott

2018-02-21 § 13, 16

### Social- och utbildningsnämndens individutskott

2018-02-07 § 39-69

### Förvaltningschef <sup>1)</sup>

3/2018	Gymnasieskolans samfond 2018	SUN 2017/618 – 63
4/2018	Grundskolans samfond 2018	SUN 2018/93 - 64

### Verksamhetschef social välfärd <sup>1)</sup>

1/2018 Förordnande som vik verksamhetschef social välfärd

### Verksamhetschef förskola <sup>1)</sup>

10-14/2018 Barnomsorg på obekväm arbetstid  
15/2018 Barnomsorg på obekväm arbetstid  
16/2018 Avslag på begäran om kompensation  
17-18/2018 Barnomsorg på obekväm arbetstid

### Verksamhetschef skola

2,3,5/2018 Barnomsorg på obekväm arbetstid <sup>1)</sup>  
6/2018 Barnomsorg på obekväm arbetstid <sup>1)</sup>  
— Kompletterande svar till Barn- och elev-ombudet efter anmälan om kränkande

behandling vid Kyrkskolan  
(dnr 45-2017:8180)

SUN 2017/516 – 64

### **Förskolechef Stensvedens förskola <sup>1)</sup>**

1/2018 Barnomsorgsplacering – barn i behov  
av särskilt stöd

SUN 2018/54

### **Förskolechef Nyhammars/Sunnansjö förskolor <sup>1)</sup>**

1-2/2018 Barnomsorgsplacering – barn i behov  
av särskilt stöd

SUN 2018/101 (1-2)

### **Rektor tf Kyrkskolan 4-6 <sup>1)</sup>**

2-3/2018 Beslut om utredning av diskriminering  
eller kränkande behandling av barn/elev

SUN 2018/21 (309-310)

### **Rektor Kyrkskolan 7-9 <sup>1)</sup>**

1/2018 Beslut om utredning av diskriminering  
eller kränkande behandling av barn/elev

SUN 2018/141 (441)

### **Rektor Lorensberga F-3 <sup>1)</sup>**

10/2018 Beslut om utredning av diskriminering  
eller kränkande behandling av barn/elev

SUN 2018/62 – 64

11/2018 Beslut om utredning av diskriminering  
eller kränkande behandling av barn/elev

SUN 2018/61 – 64

12/2018 Beslut om utredning av diskriminering  
eller kränkande behandling av barn/elev

SUN 2018/63 – 64

### **Rektor Lorensberga 7-9 <sup>1)</sup>**

1/2018 Beslut om utredning av diskriminering  
eller kränkande behandling av barn/elev

SUN 2018/57 – 64

### **Rektor Vasaskolan F-3 <sup>1)</sup>**

1/2018 Beslut om utredning av diskriminering  
eller kränkande behandling av barn/elev

SUN 2018/89 (313)

### **Enskilda ärenden social välfärd**

Registreringsdatum 2018-02-01—28, sid 1-144

Mikael Carstensen  
Förvaltningschef

Rita Österholm  
Förvaltningssekreterare

**Beslut skickas till**  
Akten





Avdelning  
Rita Österholm

Social- och utbildningsnämnden

## Redovisning av meddelanden

### Förvaltningens förslag till beslut

Social- och utbildningsnämnden godkänner redovisningen av meddelanden.

### Beskrivning av ärendet

#### Skolinspektionen

a) SUN 2018/97 – 64  
Beslut efter anmälan om rätten till stöd för en elev vid Kyrkskolan (dnr 41-2018:690)

b) SUN 2017/133 – 64  
Beslut efter uppföljning av beslut om skolsituationen för en elev vid Kyrkskolan (dnr 411-2017:10919) <sup>1)</sup>

#### Kommunfullmäktige <sup>1)</sup>

c) SUN 2017/100 – 04  
Avslag på begäran om tilläggsanslag till 2017 års budgetram för SUN.  
Protokoll KF 2018-01-29 § 6

d) SUN 2017/111 – 00  
Svar på motion, aktivitetskrav för personer med försörjningsstöd.  
Protokoll KF 2018-01-29 § 8

e) SUN 2017/110 – 00  
Svar på motion – Alla som kan jobba ska jobba. Protokoll KF 2018-01-29 § 9

f) SUN 2017/5 – 02  
Svar på motion – en arbetsgivare att lita på. Protokoll KF 2018-01-29 § 10

#### Kultur- och fritidsnämnden <sup>1)</sup>

g) SUN 2017/329 – 13  
Slutrapport – Språkprojektet. Protokoll KFN 2018-01-30 § 7

#### Räddningstjänsten Västerbergslagen <sup>1)</sup>

h) SUN 2017/587 – 17  
Beslut efter tillsyn vid Björkås särskola

#### Skyddsombuden Lorensberga F-9 <sup>1)</sup>

i) SUN 2018/148 – 29  
Skrivelse om skolans lokaler

**Västerbergslagens kulturskolenämnd <sup>1)</sup>**

j)

Protokoll VKN 2018-02-14 § 1

Protokoll VKN 2018-02-14 § 2-8

Mikael Carstensen  
Förvaltningschef

Rita Österholm  
Förvaltningssekreterare

**Beslut skickas till**  
Akten