

Social- och utbildningsnämnden  
Rita Österholm**Social- och utbildningsnämnden****Tid:** Onsdagen den 9 maj 2018, kl. 14:00**Gruppmöte kl 13:00** (MP,S,V i sessionssalen, alliansen i  
"Säfsen", SD i "Grangärde")**Plats:** Stadshuset, sessionssalen, Ludvika

<b>Ärenden</b>	<b>Dnr</b>
1 Val av justerande	
2 Anmälan av extra ärenden	
3 Information om nya dataskyddslagen, GDPR	
4 Utnämning av dataskyddsombud för social- och utbildningsnämnden	2018/319
5 Budgetuppföljning mars 2018 (Handlingar skickas senare)	2018/188
6 Statistik från social välfärd kvartal 1 2018 - Analys och åtgärder	2018/235
7 Klagomål och synpunkter kvartal 1, social välfärd - Rapport	2018/237
8 Avvikelser inom inom social välfärd - Rapport	2018/17
9 Ersättande av föreningsbidrag med IOP, idéburet offentligt partnerskap	2018/288
10 Verksamhetsplan för social välfärd 2018	2018/236
11 Yttrande över remiss Likabehandlingspolicy	2018/184
12 Överföring av skolidrottshallar från social- och utbildningsnämnden till kultur- och fritidsnämnden. (Handlingar skickas senare)	2017/326
13 Barnomsorgskön - Rapport (Handlingar skickas senare)	2018/12
14 Riktlinjer för ute- och innemiljön gällande förskolor i Ludvika kommun (Återremiss). (Handlingar skickas senare)	2018/195
15 Redovisning av delegationsbeslut	
16 Redovisning av meddelanden	

Hanna Lindgren  
ordförande

Rita Österholm  
nämndsekreterare  
[rita.osterholm@ludvika.se](mailto:rita.osterholm@ludvika.se)  
tfn 0240-861 74

Pressinformation direkt efter nämnden, ca kl 17.00 i stadshuset.



LUDVIKA  
KOMMUN

---

## Anteckningar

---



LUDVIKA  
KOMMUN

---

## Anteckningar

---



LUDVIKA  
KOMMUN

---

## Anteckningar

---

2018-04-25

Social- och utbildningsnämndens arbetsutskott

§ 33

Dnr 2018/319 – 00

## Utnämning av dataskyddsombud för social- och utbildningsnämnden

### Arbetsutskottets förslag till beslut

1. Social- och utbildningsnämnden utser Christer Granqvist till dataskyddsombud för nämndens verksamhet.
2. Social- och utbildningsnämnden uppdrar till förvaltningen att utse en eller flera dataskyddshandläggare utifrån förvaltningens behov.

### Beskrivning av ärendet

Den 25 maj 2018 träder en ny dataskyddsförordning samt en kompletterande dataskyddslag i kraft. Till följd av detta behöver social- och utbildningsnämnden utse ett dataskyddsombud. Dataskyddsombudet behöver en, eventuellt flera, dataskyddshandläggare till sin hjälp. Dataskyddshandläggaren har en operativ roll och handläggaren behöver ha tid för uppdraget.

### Beslutsunderlag

1. Tjänsteskrivelse från förvaltningen daterad den 25 april 2018.
2. Utdrag från datainspektionen om dataskyddsombudets roll, daterat 13 april 2018.

---

### Beslut skickas till

Social- och utbildningsnämnden

Social- och utbildningsförvaltningen  
Barbro Forsberg Nystedt

Social- och utbildningsnämnden

## Utnämning av dataskyddsombud för social- och utbildningsnämnden

### Förvaltningens förslag till beslut

1. Social- och utbildningsnämnden utser Christer Granqvist till dataskyddsombud för nämndens verksamhet.
2. Social- och utbildningsnämnden uppdrar till förvaltningen att utse en eller flera dataskyddshandläggare utifrån förvaltningens behov.

### Sammanfattning

Den 25 maj 2018 träder en ny dataskyddsförordning samt en kompletterande dataskyddslag i kraft. Till följd av detta behöver social- och utbildningsnämnden utse ett dataskyddsombud. Dataskyddsombudet behöver en, eventuellt flera, dataskyddshandläggare till sin hjälp. Dataskyddshandläggaren har en operativ roll och handläggaren behöver ha tid för uppdraget.

### Beskrivning av ärendet

En ny dataskyddsförordning (Lag 2016/679 EU, benämnd GDPR) träder i kraft den 25 maj 2018 och ersätter personuppgiftslagen (PuL). I jämförelse med PuL ställer dataskyddsförordningen högre krav på hur personuppgiftsbehandlingar hanteras och dokumenteras. Samtidigt med GDPR får Sverige en ”kompletterande dataskyddslag”. Dataskyddslagen ersätter inte GDPR utan är ett komplement med förtydliganden. Tidigare beslut om tillsättande av rollen personuppgiftsombud upphör att gälla från och med den 25 maj 2018 på grund av att personuppgiftslagen (PuL) upphör att gälla och ersätts med dataskyddsförordningen.

För att social- och utbildningsnämnden ska kunna uppfylla dessa krav på ett rättssäkert och effektivt sätt är det av avgörande betydelse med en tydlig och effektiv organisationsstruktur för arbetet. Organisationen klargör de olika rollerna och arbetsuppgifterna. I den nya dataskyddsförordningen förstärks de enskildas fri- och rättigheter, de personuppgiftsansvarigas ansvar och skyldigheter förtydligas. Sanktionsavgifter kan delas ut från Datainspektionen om den personuppgiftsansvarig missköter sina uppgifter.

- Social- och utbildningsnämnden är personuppgiftsansvarig (PuA) för sina verksamhetsområden.

- Dataskyddsförordningen föreskriver utnämning av ett dataskyddsombud hos social- och utbildningsnämnden.
- Dataskyddsombudet är inte ansvarig för att PuA följer lagen.
- Social- och utbildningsnämnden bör utse en eller flera dataskyddshandläggare till stöd för dataskyddsombudet utifrån verksamhetens behov.

Den personuppgiftsansvarige bör säkerställa att dataskyddsombudet till sin hjälp har minst en handläggare för personuppgifter beroende på omfattning av personuppgiftsbehandlingar samt företagets organisation och storlek. Social- och utbildningsnämnden uppdrar till förvaltningen att utse minst en dataskyddshandläggare utifrån förvaltningens behov. GDPR frågorna är i övrigt att betrakta på samma sätt som frågan om arbetsmiljöansvar – det är en del av den normala verkställigheten och högste chef är ytterst ansvarig för att säkerställa att nämnden lever upp till de lagkrav GDPR och den kompletterande dataskyddslagen ställer.

Dataskyddshandläggaren har en operativ roll. För detta uppdrag krävs relevanta resurser i form av tid. Handläggaren ska samråda med samt få råd och stöd av dataskyddsombudet i sitt arbete. Handläggaren upprättar med stöd av dataskyddsombudet ”registerförteckningen” över personuppgiftsbehandlingar. Vidare lämnar handläggaren nödvändiga uppgifter/underlag till dataskyddsombudet.

Social- och utbildningsförvaltningen föreslår att social- och utbildningsnämnden utser Christer Granqvist till dataskyddsombudsman för nämndens verksamheter. Vidare föreslår förvaltningen att social- och utbildningsnämnden ger förvaltningen i uppdrag att utse en eller flera dataskyddshandläggare utifrån förvaltningens behov.

Barbro Forsberg Nystedt  
Tf förvaltningschef

### **Bilagor**

1. Utdrag från Datainspektionen om dataskyddsombudets roll, daterat 13 april 2018.

### **Beslut skickas till**

Datainspektionen inkl anmälningsblankett  
Christer Granqvist  
Akten



## Utdrag ur GDPR samt kommentarer från den svenska datainspektionen

### Artikel 37: Utnämning av dataskyddsombudet

Den personuppgiftsansvarige och personuppgiftsbiträdet ska under alla omständigheter utnämna ett dataskyddsombud om behandlingen genomförs av en myndighet eller ett offentligt organ. Ett kommunalt bolag är enligt förordningen ett offentligt organ.

### Artikel 38: Dataskyddsombudets ställning

1. Den personuppgiftsansvarige och personuppgiftsbiträdet ska säkerställa att dataskyddsombudet på ett korrekt sätt och i god tid deltar i alla frågor som rör skyddet av personuppgifter.
2. Den personuppgiftsansvarige och personuppgiftsbiträdet ska stödja dataskyddsombudet i utförandet av de uppgifter som avses i artikel 39 genom att tillhandahålla de resurser som krävs för att fullgöra dessa uppgifter samt tillgång till personuppgifter och behandlingsförfaranden, samt i upprätthållandet av dennes sakkunskap.

### Datainspektionens kommentar

Dataskyddsombudet ska rapportera om sitt uppdrag till högsta förvaltningsnivå. Organisationen bör bland annat

- bjuda in dataskyddsombudet att regelbundet delta i möten på högsta och mellanliggande förvaltningsnivå
- låta dataskyddsombudet delta i beslut som har följder för dataskyddet
- förmedla all relevant information till dataskyddsombudet så att ombudet i god tid kan ge lämpliga råd
- dokumentera sina skäl i de fall dataskyddsombudets råd inte följs
- rådfråga dataskyddsombudet omedelbart när en incident har inträffat
- tydligt ange dataskyddsombudets exakta uppgifter och deras omfattning, särskilt när det gäller konsekvensbedömningar.

För att dataskyddsombudet ska kunna vara oberoende och självständigt är det inte tillåtet för den personuppgiftsansvarige eller personuppgiftsbiträdet att

- ge instruktioner om hur dataskyddsombudet ska utföra sina uppgifter, till exempel hur en viss bestämmelse ska tolkas
- straffa eller hota att straffa dataskyddsombudet för att ha utfört sina uppgifter.

### **Artikel 39: Dataskyddsombudets uppgifter**

1. Dataskyddsombudet ska ha minst följande uppgifter:

- a) Att informera och ge råd till den personuppgiftsansvarige eller personuppgiftsbiträdet och de anställda som behandlar personuppgifter om deras skyldigheter enligt denna förordning och andra av unionens eller medlemsstaternas dataskyddsbestämmelser.
- b) Att övervaka efterlevnaden av denna förordning, av andra av unionens eller medlemsstaternas dataskyddsbestämmelser och av den personuppgiftsansvariges eller personuppgiftsbiträdes strategi för skydd av personuppgifter, inbegripet ansvarstildelning, information till och utbildning av personal som deltar i behandling och tillhörande granskning.

#### **Datainspektionens kommentar**

Dataskyddsombudet ska alltså övervaka efterlevnaden av dataskyddsförordningen. Det kan till exempel innebära att dataskyddsombudet

- samlar in information om hur personuppgifter behandlas i organisationen
- analyserar och kontrollerar om personalen följer bestämmelser om personuppgiftsbehandling
- utfärdar rekommendationer till den personuppgiftsansvarige eller personuppgiftsbiträdet.

c) Att på begäran ge råd vad gäller konsekvensbedömningen avseende dataskydd och övervaka genomförandet av den enligt artikel 35.

#### **Datainspektionens kommentar**

Det är den personuppgiftsansvarige, inte dataskyddsombudet, som ska se till att organisationen gör konsekvensbedömningar när det behövs. Men den personuppgiftsansvarige eller personuppgiftsbiträdet ska rådfråga dataskyddsombudet, till exempel för att bedöma

- om det behövs en konsekvensbedömning i ett visst fall
- vilken metod som ska användas för konsekvensbedömningen
- om det är bra att konsekvensbedömningen görs internt eller om en extern part ska göra den
- vilka skyddsåtgärder som behövs för att begränsa eventuella risker för de registrerades rättigheter och intressen

- om en konsekvensbedömning har utförts korrekt och om slutsatserna är korrekta.

d) Att samarbeta med tillsynsmyndigheten.

e) Att fungera som kontaktpunkt för tillsynsmyndigheten i frågor som rör behandling, inbegripet det förhandssamråd som avses i artikel 36, och vid behov samråda i alla andra frågor.

#### **Datainspektionens kommentar**

Dataskyddsbudet ska fungera som kontakt när Datainspektionen behöver dokument och information, till exempel för att kunna utreda, ge råd, korrigera eller ge tillstånd till en organisation.

Dataskyddsbudet ska vara bundet av sekretess eller konfidentialitet i enlighet med unionsrätten eller medlemsstaternas nationella rätt, men sekretess- eller konfidentialitetskravet innebär inte att det är förbjudet för dataskyddsbuden att kontakta och samråda med Datainspektionen.

2. Dataskyddsbudet ska vid utförandet av sina uppgifter ta vederbörlig hänsyn till de risker som är förknippade med behandling, med beaktande av behandlingens art, omfattning, sammanhang och syften.

#### **Datainspektionens kommentar**

Dataskyddsbuden ska prioritera och bör inrikta sitt arbete på problem som kan innebära en större risk för dataskyddet. De ska förstås inte försumma uppgiftsbehandlingar som innebär en jämförelsevis lägre risk. Syftet med detta pragmatiska tillvägagångssätt är att hjälpa dataskyddsbuden att ge goda råd till personuppgiftsansvariga om

- vilka metoder de bör använda för konsekvensbedömningar
- vilka områden som bör genomgå en intern eller extern revision av dataskyddet
- vilka interna fortbildningsverksamheter som bör tillhandahållas till anställda eller ledningspersonal som ansvarar för uppgiftsbehandling
- vilken typ av behandling som de bör ägna mer av sin tid och sina resurser åt.

Länk till EU artikel-29 arbetsgruppens beskrivning av dataskyddsbudet:

<https://www.datainspektionen.se/Documents/Riktlinjer%20om%20dataskyddsbud.pdf>

Social- och utbildningsnämnden

## **Analys och åtgärd utifrån statistik kvartal 1, social välfärd**

### **Förvaltningens förslag till beslut**

Social- och utbildningsnämnden godkänner redovisningen av rapporten.

### **Sammanfattning**

Under första kvartalet har kostnaderna för utbetalt ekonomiskt bistånd ökat jämfört med kvartal 4, 2017. En stor del av ökningen beror på sökande som saknar ersättning som gått ur etableringen från Arbetsförmedlingen. Insatser under etableringstiden har inte lett till att individerna är självförsörjande.

För HVB vuxna ligger kostnaderna i stort sett lika. Antalet HVB-placeringar för barn och unga ligger oförändrat under kvartal 1. Under 1:a kvartalet har en handfull ungdomar placerats i HVB-hem som inte är ensamkommande.

Antalet barn och unga som är familjehemsplacerade under kvartal 1 har minskat något i jämförelse med kvartal 4. Arbetet med att minska placeringar i konsulentstödda familjehem fortskrider.

### **Beskrivning av ärendet**

#### **Ekonomiskt bistånd - analys**

Under första kvartalet har kostnaderna för utbetalt ekonomiskt bistånd ökat jämfört med fjärde kvartalet 2017. I Mars månad ökade utbetalningarna av ekonomiskt bistånd till drygt 6 mkr. Det totala antalet hushåll med långvarigt försörjningsstöd har ökat första kvartalet 2018, medan antalet barnfamiljer med långvarigt bistånd ligger kvar på ungefär samma nivå.

För 2018 har vi erhållit siffror från Arbetsförmedlingen om att 270 personer lämnar etableringen under året. Ett antal har redan lämnat etableringen och flertalet av dem har kommit till stöd- och försörjning.

Det är fortfarande ett stort antal personer som står långt från arbetsmarknaden, är kodade med särskilda sociala skäl såsom missbruk och/eller svårbedömda orsaker hos personerna, vilket gör det svårt att hitta åtgärder med de resurser vi har idag.

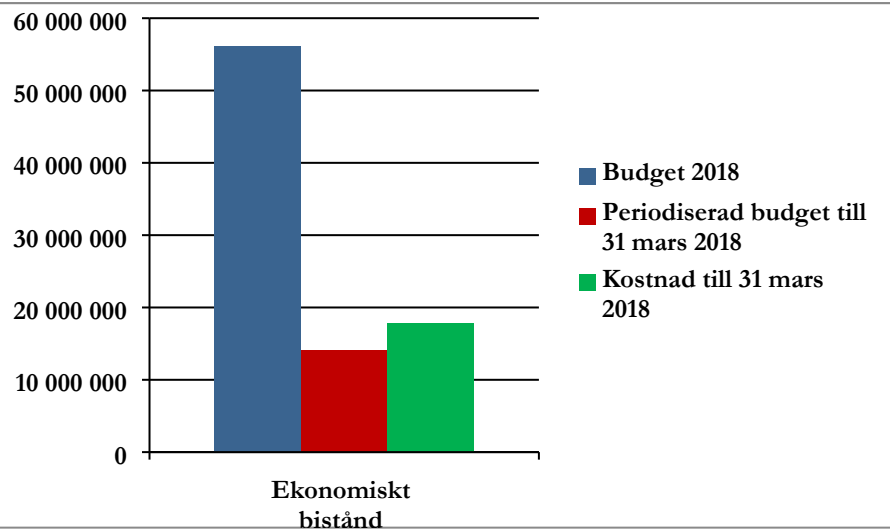
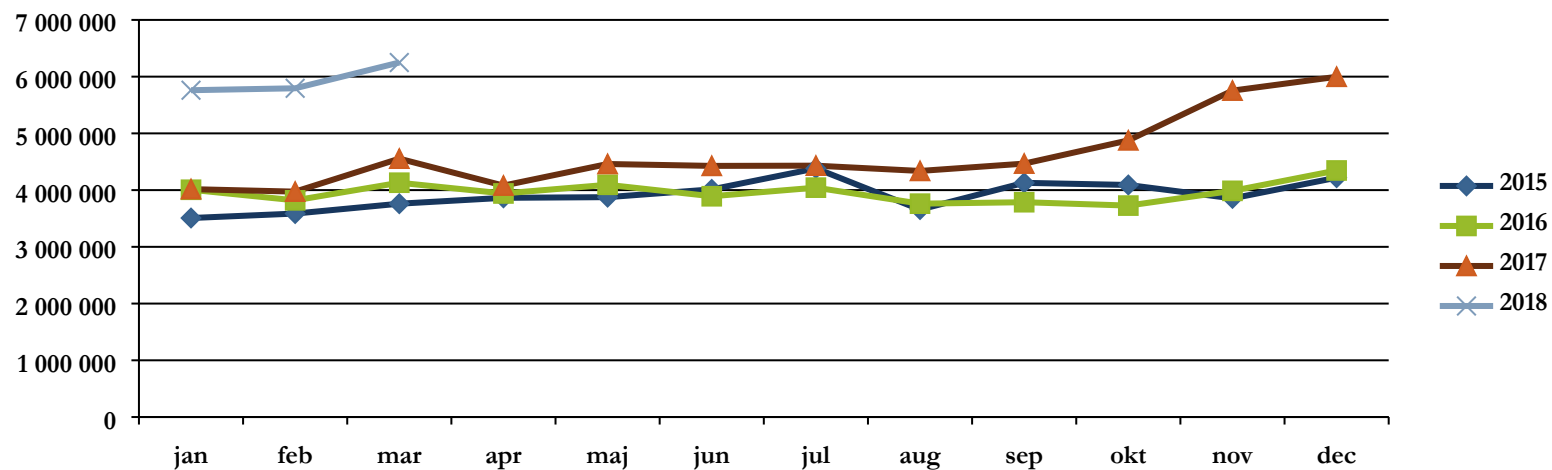
Enheten hanterar dessutom ett flertal skyddsplaceringar gällande våldsärenden. Detta kostar mycket personella resurser samt ekonomiska medel.

### **Åtgärder**

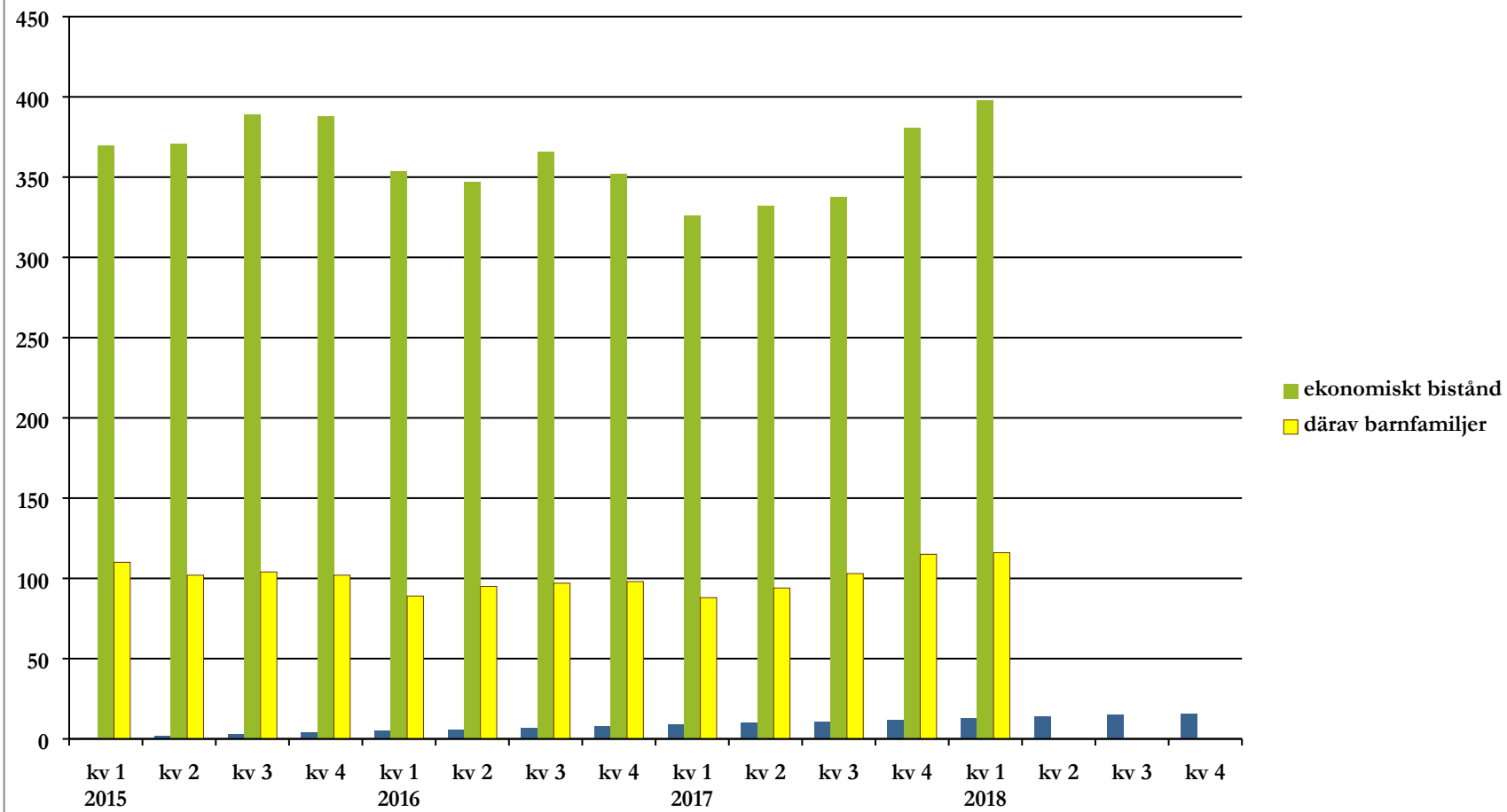
Mellan 30-40% av alla som erhåller ekonomiskt bistånd behöver tolk i kontakt med socialtjänsten. Många individer har en väldigt lång väg till självförsörjning. Vi ser att uppdraget att hjälpa dessa människor till självförsörjning är ett gemensamt ansvar i hela kommunen. Resurser för det arbetet finns idag inte på vår förvaltning.

Vi behöver fokusera på att människor ska komma i arbete och utveckla samarbetet med andra aktörer inom och utanför kommunal verksamhet. Vi avser att införa digital handläggning av ekonomiskt bistånd för att frigöra handläggningstid från socialsekreterarna till förmån för det långsiktiga klientarbetet. Vi försöker stärka upp enheten med fler socialsekreterare så att vi kan frigöra mer tid för aktivt socialt arbete med klienterna.

### Utbetalt ekonomiskt bistånd 2015-2018



## Ekonomiskt bistånd där insatser pågått 10 månader eller mer



***HVB vuxna missbruk***

Under årets 1:a kvartal ligger kostnaderna något över periodiserad budget. Kostnaderna har ökat med anledning av flera LVM-placeringar. En översyn över hemmaplansalternativ pågår.

***HVB barn och unga***

Antalet HVB placeringar för 1:a kvartalet ligger i nivå med kvartal 4. Migrationsverkets uppskrivning av ålder fortsätter och ett flertal EKB som fyllt 18 år och som saknar PUT eller TUT har fått lämna HVB-verksamheten. Kostnaderna för HVB för EKB har markant minskat på ett övertagande och avvecklande av HVB hemmet Nuvida. Under 1:a kvartalet har en handfull ungdomar (ej EKB) placerats i HVB-hem.

***Familjehem barn och unga***

Antal barn och ungdomar som är familjehemsplacerade under kvartal 1 har minskat något i jämförelse med kvartal 4. Arbetet med att minska placeringar i konsulentstödda familjehem fortskrider. Arbetet med att rekrytera egna familjehem är pågående.

***Öppenvård barn och unga***

Antalet aktuella barn, unga och deras familjer inom öppenvården sjönk under 2017. Första kvartalet 2018 ligger i nivå med slutet av 2017. Under detta kvartal har Öppenvårdsenheten rekryterat och tillsatt personal på de vakanta tjänster som fanns hösten 2017. Två socialsekreterare och två familjebehandlare har anställts de är samtliga i tjänst och enheten är fulltalig från 1 mars 2018. Vi har ett flertal familjer där ett helt tvärteam med 4-5 personal arbetar med hela familjesystemet, dessa ärenden är omfattande och tidskrävande. Vi har några familjer där samtalen och arbetet sker genom tolk, dessa har ökat under detta kvartal. I dessa familjer krävs mera tidsresurser för att skapa förändring och ge likvärdig behandling. Ökningen vi ser är att allt fler insatser att kräva samtal genom tolk. Arbetet med barn och deras familjer i samverkansformen ”Berguven” är en fortsatt prioriterad grupp där arbetet är både komplex och resurskrävande.

Vi arbetar fortsättningsvis även med de förebyggande öppna insatserna på familjecentralen Vilgot och ungdomsmottagningen. I arbetet med att utveckla gruppverksamheten för barn och deras familjer har detta tagit lite ny fart, samverkan har påbörjats med Vuxenpsykiatrien för att få till grupper för barn till närstående med psykisk ohälsa. Gruppverksamhet i alla olika former är tidskrävande men även en mycket verksam arbetsmodell/metod.

***Öppenvård vuxna***

Antalet ärenden inom öppenvård vuxna har sedan kvartal 4 2017 ökat lite. Beroendeteamet har i stort sett kunnat möta de som haft behov av samtal och stöd både de som har biståndsbeslut och de som vänt sig till oss för service samtal. Utöver enskilda samtal bedriver vi både anhöriggrupp och



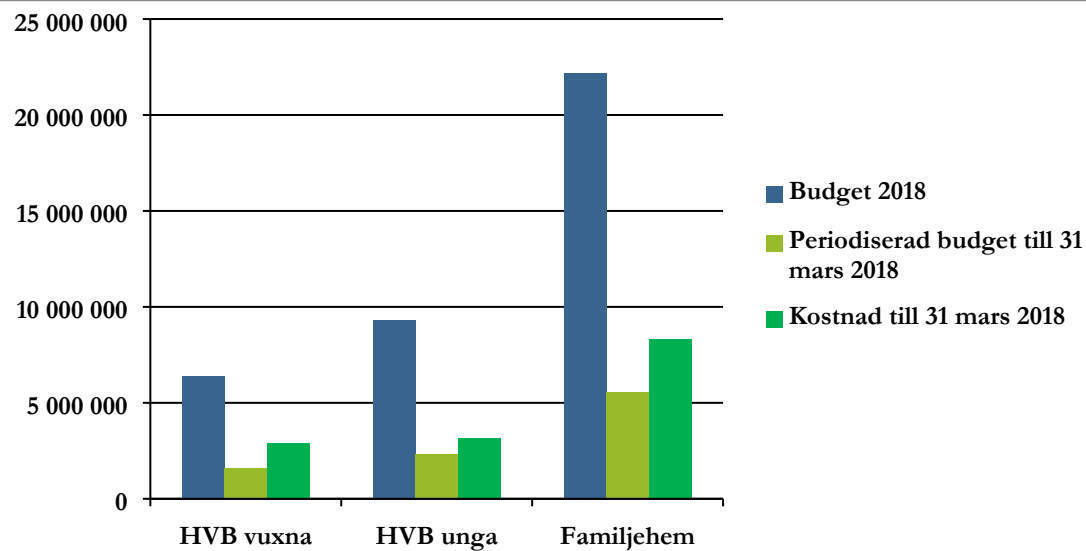
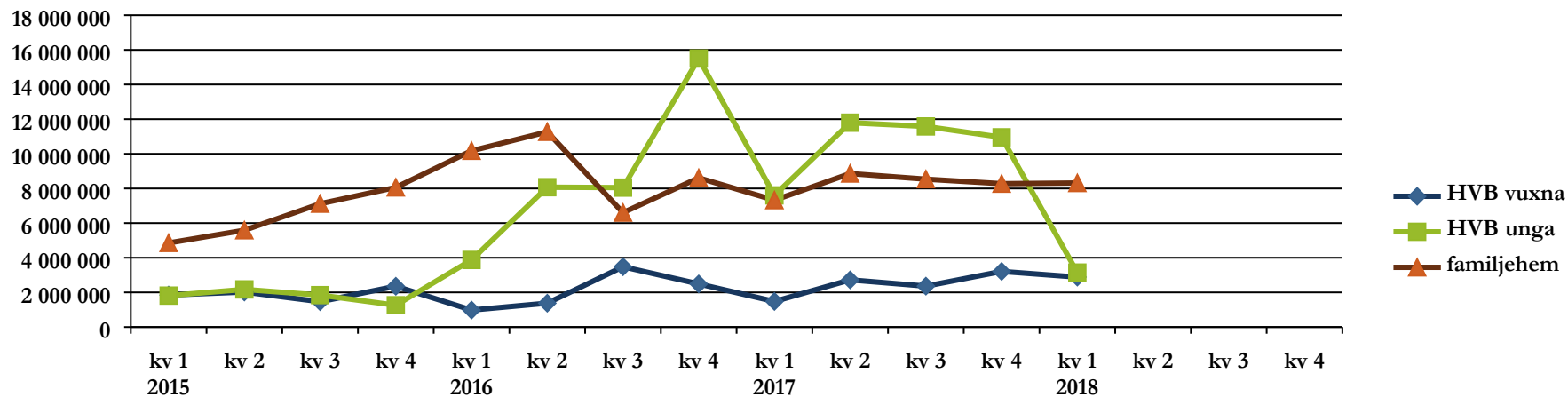
eftervårdsgrupp en gång i veckan. Under första kvartalet har planering och utformning pågått för att utveckla vårt program för primärvårdsgrupp. Ny grupp startade den 3 april. Programmet är nu 4 veckor med 4 timmar om dagen måndag-fredag. Därefter 8 veckor med 4 timmar om dagen två dagar i veckan. På den öppna beroendemottagningen tar vi emot ca 150 - 200 besök i månaden för stödjande samtal gällande beroende och provtagning.

### ***Våld i nära relationer***

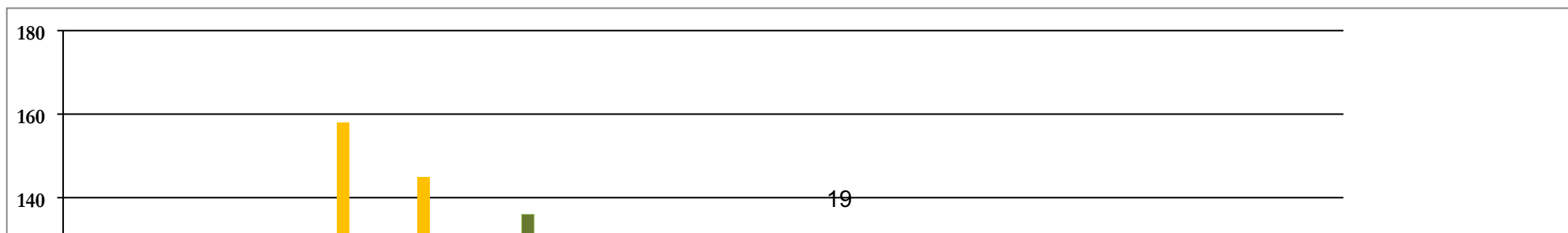
Det övergripande arbetet för att sprida kunskap om hur man samtalar om, upptäcker och hanterar våld i nära relationer inom hela Social välfärd har tagit form allt mer, i dagsläget har alla enheter en eller flera representanter i arbetsgruppen och det finns en utbildningsplanering för att öka kunskap som ger spridning i hela vår organisation. Samtidigt pågår informationsspridningen och samverkan med olika samverkanspartner och frivillighetsorganisationer.

Vi ser även att förfrågningarna om stöd och hjälp via våran våldsmottagning ökar. Stöd och behandling kan i dag ges som både service och beslutade insats både för kvinnor och män och både till våldsutövare och våldsutsatta. Vi erbjuder även våldsutsatt kvinnor gruppverksamhet. Gällande barn som varit utsatta eller har bevittnat våld sker insatsen alltid med biståndsbeslut.

### Kostnader HVB och familjehem 2015-2018



## Antal personer på HVB-hem, familjehem och öppenvård



Camilla Hofström  
Verksamhetschef

Social- och utbildningsnämnden

## Synpunkter och klagomål kvartal 1 2018 - rapport

### Förvaltningens förslag till beslut

Social- och utbildningsnämnden godkänner redovisningen av rapporten.

### Sammanfattning

Socialtjänsten är skyldig att ta emot och utreda klagomål och synpunkter på verksamheten samt vidta nödvändiga åtgärder för att säkra verksamhetens kvalitet. Det första kvartalet 2018 har tre klagomål/synpunkter inkommit. Vidtagna åtgärder är bl.a. att examensbevis begärts in av samtlig personal, då en avvikelse visade att denna handling saknats i personakten för en anställd. Verksamheten har också brustit i kommunikationen/uppföljningen av en kontaktfamiljsinsats och personalgruppen har vidtalats att förbättring måste ske.

### Beskrivning av ärendet

Socialstyrelsen författningssamling SOSFS 2011:9, Ledningssystem för systematiskt kvalitetsarbete, ställer krav på att den som bedriver socialtjänst ska ta emot och utreda klagomål och synpunkter på verksamheten. Inkomna klagomål och synpunkter ska sammanställas och analyseras för att den som bedriver socialtjänst ska kunna se mönster eller trender som indikerar brister i verksamheten. På grundval av resultatet ska nödvändiga åtgärder vitas för att säkra verksamhetens kvalitet.

Social välfärd har sedan länge framtaga rutiner för klagomålshanteringen, som bland annat gör gällande att den som klagar ska erbjudas trepartssamtal med den som klagomålet berör. De som arbetet länge är väl förtegnade med denna hantering, men på senare år har rutinen inte uppmärksammats på tillfredsställande sätt för de nya som anställts. Inte heller har analysen av inkomna klagomål och synpunkter skett i tillräcklig grad.

För att säkra att verksamheten arbetar systematiskt med inkomna klagomål och synpunkter har detta satts upp som Social välfärds interkontroll för 2018. Resultatet kommer att delges social- och utbildningsnämnden kvartalsvis samt i kvalitetsberättelsen.

För att möjliggöra detta har ett arbete skett för att uppdatera, modernisera samt implementera klagomåls- och synpunktshanteringen. Det som kvarstår i arbetet handlar om framtagande av en broschyr där hanteringen beskrivs och där klienten ges möjlighet att framföra sina klagomål och synpunkter. Förhoppningen är att antalet inkomna klagomål och synpunkter, som förmodligen fortlöpande

inkommer men som inte registreras systematiskt, kommer att öka i takt med att medarbetarna känner sig alltmer trygga med rutinen.

Detta första kvartal 2018 har tre synpunkter/klagomål inkommit. Innehållet, analysen och åtgärder presenteras kortfattat.

- Det första klagomålet inkom i februari avseende kvalitetsområdet personal och kompetens. En person, som är anhörig till en klient, begärde att få ta del av personalakten gällande två anställda. När personen tagit del av handlingarna ställdes kompletterande begäran, bl.a. då de utlämnade handlingarna saknade utbildningsbevis gällande socionomexamen för en av de anställda. I samband med detta ifrågasatte den anhörige även personalens kompetens till att utföra arbetsuppgifter enligt socialtjänstlagen då intyg om utbildning saknades. Utredningen av synpunkten/klagomålet visade att det saknades formellt intyg gällande examen för den aktuella socialsekreteraren, även om denna erlagt examen. För att åtgärda bristen har verksamhetschefen begärt in samtliga examensbevis inom hela socialtjänsten för att biläggas personalakten centralt.

I samma korrespondens framförde den anhörige även klagomål på personalens agerande, då denne uppfattat att personal uttryckt sig osakligt och partiskt samt svarat för områden som inte låg inom socialtjänstens verksamhetsområde, i detta fall i form av diagnos/sjukdomsbild. Då den klagande inte har rätt till insyn i ärendet var det inte möjligt att genomföra trepartssamtal. I övrigt hänvisades den anhörige att framföra sina synpunkter till JO.

- Det andra klagomålet inkom i mars avseende kvalitetsområdet handläggning och dokumentation. En klient har lämnat synpunkter på att denna framställts på ett negativt sätt i en vårdnadsutredning. Klienten samtycker till trepartssamtal, och detta genomförs tillsammans med klienten, en anhörig, enhetschef samt två berörda familjerättssekreterare, där de klagande framförde sina synpunkter. Enhetschef förklarade ordningen i en vårdnadsutredning. Klientens upplevelse togs emot och de fick god tid på dig. Efter någon vecka fick de även en mening ändrad i dokumentet, vilket var viktigt för dem. I övrigt föranledde klagomålet inga vidare åtgärder.
- Även det tredje klagomålet/synpunkten inkom i mars och avser kvalitetsområdet genomförande av insats. En kontaktfamilj uttrycker synpunkter och klagomål på hur insatsen har följts upp från socialtjänstens sida och upplever obefintlig kommunikation, brist på uppföljning, brist på stöd samt avsaknad av avslut för uppdraget. Kontaktfamiljen önskar inga fler uppdrag från Ludvika. Klienten erbjöds trepartssamtal med avböjde. Enhetschef bedömer att det blivit brist i kommunikationen och har delgett arbetsgruppen att förbättring måste ske.

Monika Ehrin  
Verksamhetsutvecklare

Camilla Hofström  
Verksamhetschef

Social- och utbildningsnämnden

## Avvikelser Social välfärd - rapport

### Förvaltningens förslag till beslut

Social- och utbildningsnämnden godkänner redovisningen av rapporten.

### Sammanfattning

Rapporten visar rapporterade avvikelser som inkommit inom Social välfärd under perioden 1 – 31 mars januari 2018, vilket är 19 stycken. Flera avvikelser visar att barn- och ungdomsutredningar inte blir genomförda under den lagstadgade tiden. Merparten av dessa har inträffat tidigare under året men rapporterats senare. Sedan dess har ett arbete påbörjats för att utveckla metodiken för utredningsarbetet.

### Beskrivning av ärendet

Rapporten visar avvikelser som inkommit till verksamhetsutvecklaren under perioden 1 – 31 mars 2018, vilket är 19 stycken. Arton rapporter kommer från IFO och en från HVB-/stödboendeverksamheten.

Tio rapporter gäller att barn- och ungdomsutredningar överskridit den lagstadgade tiden. Ett omfattande arbete pågår med PWC för att se över metodiken i utredningsarbetet och för att komma tillrätta med bristerna. Då flertalet av rapporterna härrör till tiden innan arbetet påbörjades är det svårt att säga om insatserna gett tillräcklig effekt eller om fler åtgärder behöver vidtas. Kvalitetsområdet följs upp kontinuerligt av Social välfärds ledningsgrupp och diskussioner förs gällande hur enheten skulle kunna stärkas ytterligare.

Två avvikelser visar att förhandsbedömningar gällande barn och unga inte genomförts inom den lagstadgade tiden. I ett fall beror fördröjning på att familjen inte bodde på den adress där de var skrivna samt inte kunde nås via telefon. I det andra fallet fick föräldrarna, som var oroliga för socialtjänsten och skeptiska till att ta emot hjälp, ytterligare tidsfrist att fundera över om de ville ta emot stöd. I båda fallen skulle utredning ha inletts för att undvika missförhållandet.

I ett fall har en socialsekreterare tagit yttre kontakter samt dokumenterat ett telefonsamtal med en förälder efter att en utredning stängts ner, vilket strider mot gällande lagstiftning. Handläggaren var inte observant på att utredning var stängd. Den kontakt som togs bedöms inte ha påverkat familjen på negativt sätt.



En avvikelse avser felaktigt utbetalat försörjningsstöd, då man i handläggningen missat att en ensamkommande ungdom flyttat hem till sin familj i samband med 18-årsdagen. Familjen har kompenserats med motsvarande summa som de varit berättigade till.

I samband med en ärendegenomgång där en ny socialsekreterare övertagit en placering upptäcktes att en anmälan inte blivit behandlad, alternativt att oron registrerats på fel sätt. I samband med att en avviken ungdom själv gått till polisen har en polisrapport om detta tolkats som en anmälan via socialjouren. Åtgärder och arbete kring klienten har genomförts på korrekt sätt. Bristen uppkom på grund av den mänskliga faktorn och har rapporterats på APT.

En rapport visar att fel delegat varit beslutfattare gällande upphörande av vård enligt LVU. I samband med ett extra individutskott fattar ordförande beslut om upphörande, vilket endast är rätt delegat om beslut i individutskott inte kan avvaktas. Nämndsekreteraren hade inte vetskap om det planerade förslaget till beslut och kunde därför inte förbereda beslutsunderlaget för utskottet. Händelsen har diskuterats på APT för att missförhållandet inte ska upprepas.

Två avvikelser handlar om att insatser i form av beviljad kontaktfamilj inte följts upp inom ramen av sex månader. Bristen beror på att ärendena saknat handläggare under aktuell period och varit regisserade på enhetschef i avvaktan på ny handläggare. Insatserna har nu följts upp och samtliga ärenden har en socialsekreterare tilldelad.

En avvikelse från HVB-hemmet visar att en överrapportering missats till nattpersonalen. Boendechef hade tidigare under dagen rapporterat och uppmanat personal att ge en ungdom extra omvårdnad i och med att denna skurit sig själv, men ungdomen fick ingen extra tillsyn under natten då informationen inte kommit fram till personalen. Boendechef har samtalet med all personal kring händelsen och uppmanat till noggrannhet vid överrapportering. Personalen arbetar med att ta fram en gemen överrapporteringsmall som kommer leda till säkrare rapporter.

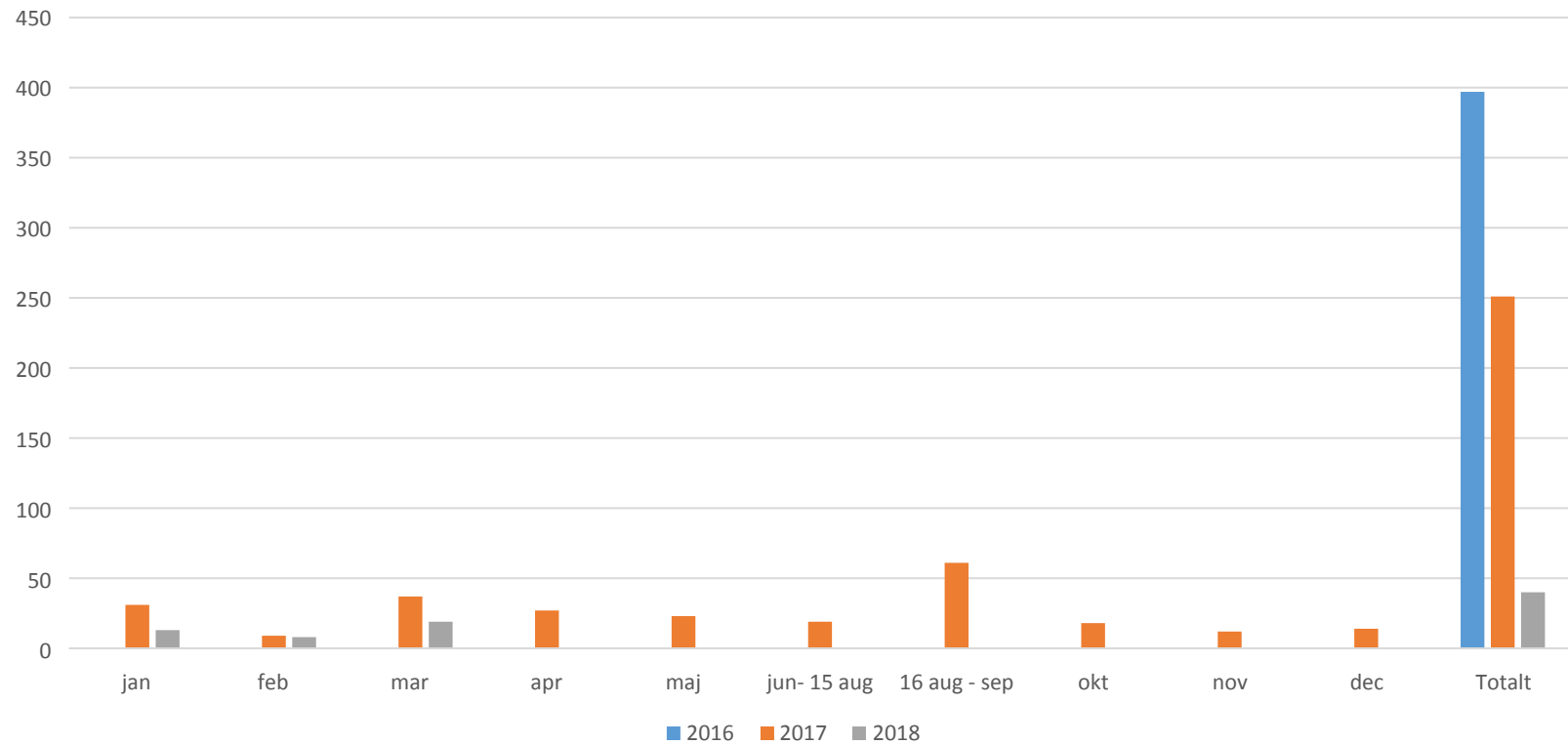
Monika Ehrin  
Verksamhetsutvecklare

Camilla Hofström  
Verksamhetschef

## **Bilagor**

1. Avvikelser Social välfärd 2016-2018

### Avvikelser Social välfärd 2016-2018



2018-04-25

Social- och utbildningsnämndens arbetsutskott

§ 29

Dnr 2018/288 – 70

## Ersätta föreningsbidrag med IOP, idéburet offentligt partnerskap

### Arbetsutskottets förslag till beslut

Social- och utbildningsnämnden ersätter föreningsbidrag med IOP, idéburet offentligt partnerskap.

### Beskrivning av ärendet

Social- och utbildningsnämnden har i många år efter ansökan från föreningar beviljat föreningsbidrag. Som en utveckling av föreningsbidraget har nämnden också överenskommit med vissa föreningar hur samarbetet ska se ut och reglerat det i ett avtal. Kvinnojouren och RIA är exempel på föreningar som erhåller verksamhetsbidrag utifrån avtal. En ny samverkansform mellan civilsamhället och det offentliga har vuxit fram som kallas IOP, idéburet offentligt partnerskap. IOP är en samverkansmodell där man kan hitta gemensamma lösningar på samhällsproblem utan att använda sig av föreningsbidrag eller upphandling som finansiering. En ytterligare utveckling av ovanstående skulle ge bättre förutsättningar för både civilsamhället och kommunen vid samverkan framöver och därför föreslås att föreningsbidraget ersätts med överenskommelser enligt IOP, idéburet offentligt partnerskap.

### Beslutsunderlag

Tjänsteskrivelse från förvaltningen daterad den 19 april 2018.

---

### Beslut skickas till

Social- och utbildningsnämnden

## Ersätta föreningsbidrag med IOP, idéburet offentligt partnerskap

### Förvaltningens förslag till beslut

Social- och utbildningsnämndens ersätter föreningsbidrag med IOP, idéburet offentligt partnerskap.

### Sammanfattning

Social- och utbildningsnämnden har i många år efter ansökan från föreningar beviljat föreningsbidrag. Som en utveckling av föreningsbidraget har nämnden också överenskommit med vissa föreningar hur samarbetet ska se ut och reglerat det i ett avtal. Kvinnojouren och RIA är exempel på föreningar som erhåller verksamhetsbidrag utifrån avtal. En ny samverkansform mellan civilsamhället och det offentliga har vuxit fram som kallas IOP, idéburet offentligt partnerskap. IOP är en samverkansmodell där man kan hitta gemensamma lösningar på samhällsproblem utan att använda sig av föreningsbidrag eller upphandling som finansiering. En ytterligare utveckling av ovanstående skulle ge bättre förutsättningar för både civilsamhället och kommunen vid samverkan framöver och därför föreslås att föreningsbidraget ersätts med överenskommelser enligt IOP, idéburet offentligt partnerskap.

### Beskrivning av ärendet

Social- och utbildningsnämnden kan ge ekonomiskt stöd till ideella föreningar som främjar det civila samhällets aktörer inom det sociala arbetet.

Nämnden stödjer ideella föreningar som främjar social stabilitet, demokrati, jämställdhet och en god folkhälsa, som stimulerar medborgerligt ansvar, nytänkande, självhjälp och som motverkar social utslagning.

Syftet med att ge ekonomiskt stöd till föreningar är att understödja frivilliginsatser som kompletterar socialtjänstens arbete och utmynnar i förebyggande och understödjande aktiviteter för socialt utsatta människor i Ludvika kommun.

Social- och utbildningsnämnden kan stödja föreningar vars aktiviteter tangerar Individ- och familjeomsorgens verksamhetsområde.

Att ersätta föreningsbidraget med att istället teckna överenskommelser enligt IOP, idéburet offentligt partnerskap ändrar inte ovanstående

grundförutsättning för att nämnden ska ingå samverkan enligt IOP. Den ändring som görs är att istället för föreningsbidrag kan en överenskommelse med utgångspunkt ur tidigare föreningsbidragsregler möjliggöra samverkan mellan nämnden och civilsamhället.

### **Syfte och omfattning**

Samverkansarbete utifrån IOP kan leda till tydligare gränser mellan de samverkande parterna genom tydliga ramar och ansvarsfördelning. Det torde även förenkla och utveckla samarbetet mellan kommunen och civilsamhället.

I dagsläget tillämpar social- och utbildningsnämnden både IOP-överenskommelser men även föreningsbidrag. För att ge föreningarna möjlighet att planera sin verksamhet på längre sikt samt minska administrationen för social- och utbildningsförvaltningen föreslås ett avskaffande av föreningsbidraget och istället samverka med föreningar i form av IOP-överenskommelser.

### **Vad är IOP**

Ludvika kommun har genom åren samverkat ekonomiskt med civilsamhället genom antingen föreningsbidrag eller upphandlade tjänster.

Föreningsbidrag är ett bidrag för att föreningen finns till men kan också vara prestationsbaserat eller till exempel genom gemensamma projekt. Social- och utbildningsnämndens föreningsbidragsregler ligger till grund för denna samverkan.

Vid upphandlade tjänster, vilket ska göras antingen genom lagen om offentlig upphandling (LOU) eller lagen om valfrihetssystem (LOV), så deltar idéburna aktörer på samma villkor som privata. I detta fall kommunen, i egenskap av upphandlande myndighet, som beslutar om verksamhetens utformning. I båda fallen är det kommunen som har beslutandemakt; om villkoren för föreningsbidraget och om ramarna för upphandlingen.

Vid sidan av dessa två har dock en ny samverkansform mellan det offentliga och civilsamhället vuxit fram; IOP. Grunden för uppkomsten av IOP är att det finns relationer mellan det offentliga och det ideella som inte bygger på, eller kan inramas i, en marknads- eller bidragslogik. IOP är således en samverkansmodell för att gemensamt hitta lösningar på samhällsproblem men utan att använda vare sig bidrag eller upphandling som finansiering.

### **Definition av civilsamhället**

Syftet för civilsamhällets organisationer är alltså allmännyttigt och avser att möta ett behov hos brukare; det är inte att skapa en vinst för medlemmar eller ägare. Oftast har en idéburen aktör en demokratiskt uppbyggd organisationsstruktur där makten utgår från medlemmar och brukare. Viktigt att poängtera är att även syftet inte är vinst förhindrar det dock inte att organisationen har en ekonomisk verksamhet och genom den skapar resurser för att främja sitt ändamål.

De aktörer som social- och utbildningsnämnden kan komma att sluta en IOP-överenskommelse med är juridiska personer som tillhör civilsamhället och vars verksamhet syftar till ett allmännyttigt mål, inte skapar vinst för ägare eller medlemmar och har en demokratiskt uppbyggd organisation.

### **Juridiska aspekter**

Vid upprättande av IOP-avtal berörs flera rättsliga förordningar som delvis konkurrerar med varandra, såsom kommunallag och lagen om offentlig upphandling.

I kommunallagen regleras vad en kommun får göra och inte göra. När det gäller huruvida IOP kan anses vara förenligt med kommunallagen bedömer social- och utbildningsnämnden att en IOP-överenskommelse ska reglera en verksamhet som i sig är kompetensenlig för att vara förenlig med lagen. Vidare ska IOP-överenskommelsen vara ett samarbete mellan en eller flera idéburna aktörer utan vinstsyfte och en eller flera offentliga parter. Den avtalade verksamheten ska inte ha ekonomiska drivkrafter och det ska saknas en kommersiell marknad. Social- och utbildningsnämnden bör ha insyn i verksamheten, kunna påverka och följa upp verksamheten men inte detaljstyra den.

Social- och utbildningsnämnden bidrar som regel med ekonomiskt stöd men bidraget inkräktar inte på organisationens självbestämmanderätt. En IOP-överenskommelse som uppfyller de villkor som beskrivits ovan ligger, enligt nämndens uppfattning, närmare föreningsbidraget och andra typer av tillåtna bidrag än ett kommersiellt kontrakt.

Vid upphandling önskar kommunen en leverantör som levererar det som kommunen har bestämt sig för att köpa och parterna upprättar ett kommersiellt kontrakt. IOP-överenskommelsen bedöms inte kunna jämföras med upphandlingskontraktet. En jämförelse kan istället göras med föreningsbidraget som inte är ett köp av tjänst på en marknad utan en kommuns sätt att uppnå politiska mål på det sociala området.

### **Slutsats**

IOP bedöms kunna ersätta social- och utbildningsnämndens föreningsbidrag.

Camilla Hofström  
Verksamhetschef

Social- och utbildningsnämnden

## **Verksamhetsplan för Social välfärd 2018**

### **Förvaltningens förslag till beslut**

Social- och utbildningsnämnden antar verksamhetsplanen för 2018.

### **Beskrivning av ärendet**

Verksamhetsplanering och förbättringsarbeten utgår från kvalitetsberättelsen och sammanställs i en sammanhållen verksamhetsplan med styrkort som verktyg.

I verksamhetsplanen framgår verksamhetens mål, metoder och aktiviteter som planeras under 2018.

Monika Ehrin  
Verksamhetsutvecklare

Camilla Hofström  
Verksamhetschef

### **Bilagor**

1. Verksamhetsplan 2018 för Social välfärd

# Verksamhetsplan Social välfärd 2018





## Innehåll

Styrkort 2017 Social välfärd .....	3
Sammanfattning.....	5
Inledning och mål .....	5
Verksamheternas uppdrag och ansvarsområde .....	6
Mål för verksamhetsåret 2018 .....	6
Barn och unga.....	7
Placerade barn och unga: nuläge.....	7
Placerade barn och unga: åtgärder och aktiviteter .....	8
Placerade barn och unga: konsekvenser och utmaningar .....	9
Arbete och näringsliv .....	10
Nuläge.....	10
Aktiviteter och åtgärder .....	10
Konsekvenser och utmaningar .....	11
Livsmiljö .....	11
Vuxna med missbruk: nuläge .....	11
Vuxna med missbruk: åtgärder och aktiviteter.....	12
Vuxna med missbruk: konsekvenser och utmaningar .....	12
Våld i nära relationer: nuläge.....	13
Våld i nära relationer: åtgärder och aktiviteter .....	13
Våld i nära relationer: konsekvenser och utmaningar .....	13
Medarbetare .....	13
Medarbetare; nuläge, aktiviteter och åtgärder.....	14
Medarbetare: konsekvenser och utmaningar .....	14
Samverkan .....	14
Omvärldsbevakning .....	15

<i>Vision: Ludvika är framtidens, tillväxtens och möjligheternas kommun</i>									
<b>Styrkort 2017 Social välfärd</b>			<b>Resultat</b>					<b>Rikssnitt</b>	<b>Måltal 2017</b>
<b>Strategiska målområden</b>	<b>Kommunövergripande mål</b>	<b>Styrtal</b>	<b>2013</b>	<b>2014</b>	<b>2015</b>	<b>2016</b>	<b>2017</b>	<b>2017</b>	<b>2017</b>
<b>Barn och unga</b>	<b>En av landets bästa skolkommuner</b>	I sociala utredningar inom individ- och familjeomsorg ska barnets skolsituation uppmärksammas				93 %	93 %		85 %
	<b>En bra kommun att växa upp i</b>	Barn och unga är delaktiga i biståndsinsatser och beslut som rör dem		91%	95%		94 %		100 %
		Öppet arbetslösa unga vuxna som erhåller försörjningsstöd ska ha en åtgärdsplan för att bli självförsörjande						i.u.	90 %
<b>Arbete och näringsliv</b>	<b>En tillväxtkommun</b>	Öppet arbetslösa vuxna som erhåller försörjningsstöd ska ha en åtgärdsplan för att bli självförsörjande						i.u.	90 %
<b>Livsmiljö</b>	<b>En bra kommun att leva i</b>	Brukare och klienter upplever ett gott bemötande			86 %	90 %	83 %	84 %	95 %

Barnenkäten genomfördes inte år 2016.

Interna målområden	Styrtal	Resultat					Rikssnitt	Måltal
		2013	2014	2015	2016	2017	2017	2017
Medarbetare	Andel nöjda medarbetare inom social välfärd enligt kommunens medarbetarenkät	28,2	56,3					60
	Sjukfrånvarotal	7,05	8,85	9,1	8,61*	8,7*		7
Ekonomi	Bruttokostnad individ- och familjeomsorgen kr/inv	4 142	3 893	3 132	4 263			
	Placeringskostnaden för HVB och familjehem tkr	33 168	27 441	42 995	89 900	87 477		
	Kostnaden för försörjningsstöd	41 536	42 010	46 944	47 534	55 476		

Medarbetarenkät genomfördes inte år 2015-2017. \* I siffrorna från år 2016 ingår även personal från kommunens HVB- och stödboendeverksamhet.

## Sammanfattning

Social välfärd i Ludvika arbetar kontinuerligt med att verksamheten ska hålla god kvalitet och vara resurseffektiv.

Kommunfullmäktige har beslutat om de kommunövergripande målen en av landets bästa skolkommuner, en bra kommun att väga upp i, en tillväxtkommun, en bra kommun att leva i samt en miljövänlig kommun. Därtill finns för Sociala välfärd de interna målområdena medarbetare och ekonomi.

Social välfärd kommer under året ha fokus på att:

- Minska kostnaden för placerade barn och ungdomar
- Minska utbetalt ekonomiskt bistånd
- Kartlägga samt utveckla arbetet gällande vuxna med missbruk
- Utveckla arbetet gällande våld i nära relation
- Fortsätta arbetet med löne- och kompetensutvecklingsmodell samt ha fortsatt fokus på lokalfrågan.
- Se över huvudmannskapet för Finsam
- Tillmötesgå omvärldens nya krav, bl.a. utifrån GDPR, barnkonventionen, den nya lagen om samverkan utskrivning från sluten hälso- och sjukvård samt det nya ansvarsområdet spelberoende.

## Inledning och mål

Social välfärd i Ludvika består av individ- och familjeomsorgen (IFO) samt HVB/stödboende. IFO är indelat i de fyra enheterna Stöd- och försörjning, Utredningsenheten, Familjehem- och familjerätt samt Öppenvården.

IFO ansvarar för att på social- och utbildningsnämndens uppdrag utföra *sociala insatser till alla kommuninnevånare oavsett ålder*, med undantag för omsorger om äldre människor och omsorger om människor med funktionshinder för vilka vård- och omsorgsnämnden ansvarar.

HVB/nyanlända ansvarar för mottagandet av nyanlända som kommer till Ludvika kommun, vad gäller såväl ekonomisk som social trygghet. Kommunens HVB-hem för ensamkommande barn och stödboendeverksamheten 18 + erbjuder trygga boendeformer för de barn som anlänt till kommunen utan vårdnadshavare. Under året har stödboendeverksamheten utvecklats till att även kunna ta emot unga som inte är ensamkommande.

Kommunfullmäktige har under 2016 beslutat om nya kommunövergripande mål, bestående av en vision, tre målområden, fem mål samt arton resultatmål. Målen handlar om vad kommunen ska åstadkomma för invånarna (resultat).

Visionen ”Ludvika är framtidens, tillväxtens och möjligheternas kommun” delas in i de strategiska målområdena barn- och unga, näringsliv samt livsmiljö. De kommunövergripande målen är att Ludvika ska vara:

- En av landets bästa skolkommuner
- En bra kommun att växa upp i
- En tillväxtkommun
- En bra kommun att leva i
- En miljövänlig kommun.

## Verksamheternas uppdrag och ansvarsområde

... att tillgodose kommuninnevanornas behov av social trygghet som inte kan tillgodoses på annat sätt än genom samhällets omsorg. Verksamheten styrs i huvudsak av socialtjänstlagen (SoL), lagen om vård av unga (LVU) och lagen om vård av missbrukare (LVM) samt Socialstyrelsens föreskrifter och allmänna råd.

Social- och utbildningsnämnden ansvarar för Social välfärd, vars ansvarsområde innefattar:

- Myndighetsutövning enligt socialtjänstlagen, Lagen om vård av unga i vissa fall, Lagen om vård av missbrukare i vissa fall, Lagen om unga lagöverträdare och Föräldrabalken
- Biståndsbedömda insatser i form av stöd och behandling i öppenvård eller i dygnsvård
- Ekonomiskt bistånd
- Förebyggande insatser

IFO har ett särskilt uppdrag att erbjuda stöd vid hemlöshet, stöd och hjälp till brottsoffer och deras anhöriga samt att stödja personer som varit utsatta för våld i nära relationer.

Verksamheten ska bygga på respekt för människors självbestämmande och integritet. De insatser som ges ska utifrån en helhetssyn vara samordnade och präglade av kontinuitet, vara kunskapsbaserade och effektivt utförda, vara tillgängliga samt vara trygga, säkra och präglade av rättssäkerhet i myndighetsutövningen.

## Mål för verksamhetsåret 2018

Utgångspunkten för målstyrningen är politikernas styrkort och de verksamhetsmål som identifierats och beslutats av Social välfärds ledning.

Verksamhetsplanen tar sitt avstamp från den kvalitetsberättelse som beskriver resultatet från det gångna året. Utifrån resultatet och övrig omvärldsbevakning

väljs olika fokusområden som verksamhet ska fokusera på under året, kopplade till de olika kommunövergripande målen. Planen beskriver nuläge, planerade åtgärder och aktiviteter samt konsekvenser och utmaningar inom respektive område.

## Barn och unga

Kommunövergripande mål:

- En av landets bästa skolkommuner
- En bra kommun att växa upp i

Fokusområde:

- Placerade barn och unga

### Placerade barn och unga: nuläge

Nyckeltal	Resultat 2014	Resultat 2015	Resultat 2016	Resultat 2017
Antal barn/unga i familjehem, exkl. ensamkommande	48	72	77	88
Antal ensamkommande barn/unga i familjehem	22	101	102	49
<i>Summa</i>	<i>70</i>	<i>173</i>	<i>179</i>	<i>137</i>
Antal barn/unga i HVB exkl. ensamkommande	13	6	15	21
Antal ensamkommande barn/unga i HVB*	5	3	81	62
<i>Summa</i>	<i>18</i>	<i>9</i>	<i>96</i>	<i>83</i>
<b>Totalt</b>	<b>88</b>	<b>182</b>	<b>272</b>	<b>229</b>

I resultatet för 2016 och 2017 ingår våra kommunalt drivna HVB för ensamkommande då vi ansvarar för dessa från juli 2016, de ingår inte i siffrorna för 2014 och 2015. Källa: Analysen och procapita.

Nyckeltal	Resultat 2014	Resultat 2015	Resultat 2016	Resultat 2017
Antal barn/unga i stödboende, exkl. ensamkommande	-	-	-	6
Antal ensamkommande i stödboende	4	9	16	35
<b>Totalt</b>	<b>4</b>	<b>9</b>	<b>16</b>	<b>41</b>

Nyckeltal	Resultat 2014 tkr	Resultat 2015 tkr	Resultat 2016 tkr	Resultat 2017 tkr
Bruttokostnad för HVB inkl ensamkommande Barn/unga	8 789	7 338	38 800	42 575
Bruttokostnad för familjehemsplacering inkl. ensamkommande	16 024	27 969	38 080	34 112

Resultat HVB och stödboende 2017	Budget tkr	Redovisat tkr	Utfall tkr
Stödboendeverksamhet Ludvika kommun	3 148	2 909	239
Stödboendeverksamhet Smedjebackens kommun	2 667	2 310	0
<b>Totalt</b>	<b>5 815</b>	<b>5 219</b>	<b>239</b>
Notgårdshemmet HVB	11 159	9 022	2 137
Brunnsvik Ludvika	4 279	3 913	366
Brunnsvik Smedjebacken	11 071	8 088	0
Röda Nästet Smedjebacken	4 054	3 468	0
<b>Totalt</b>	<b>30 563</b>	<b>24 491</b>	<b>2 503</b>

De faktiska kostnaderna för Stödboende Smedjebacken, Brunnsvik Smedjebacken samt Röda nästet Smedjebacken har fakturerats Smedjebackens kommun.

Antalet barn som vårdas utanför det egna hemmet har minskat totalt sett. Minskningen beror främst på att antalet ensamkommande barn som anvisats till kommunen minskat kraftigt, samt att många ensamkommande barn blivit uppskrivna i ålder och då anvisats till Migrationsverkets boenden i de fall de blivit myndiga. När det gäller barn och ungdomar som inte är ensamkommande har viss ökning skett.

De konsultentstödda familjehem som används av kommunen leder till en ökad kostnad, jämfört med om de egna kommunala familjehemmen kunnat användas.

En ”ny” målgrupp som under de närmaste åren visar sig vara en ganska stor grupp är unga vuxna som varit placerade länge och som är i behov av fortsatt stöd.

### **Placerade barn och unga: åtgärder och aktiviteter**

Antalet ensamkommande ungdomar i behov av placering på HVB har minskat kraftigt till följd av minskat antal anvisningar till kommunen samt åldersuppskrivningar, medan behovet av stödboendeplatser kommer att öka under 2018 och 2019. Verksamheten står inför ett vägval att antingen avveckla kommunens HVB-hem som tagit emot ensamkommande, eller ändra dess

målgrupp. Stödboendeverksamheten behöver också se över sin målgrupp, även om de redan nu till viss del tagit emot icke ensamkommande ungdomar. Som redan nämnts finns t.ex. ett behov av fortsatt stöd för ungdomar som varit familjehemsplacerade länge och som är i behov av fortsatt stöd i någon form. Genom att utveckla verksamheterna, ta tillvara på personalens kompetens samt de lokaler som är optimala för placeringar skulle antalet externa placeringar av barn och unga kunna minska, liksom kostnaderna. Arbetet att kartlägga behovet och förutsättningarna har redan påbörjats och kommer att intensifieras under slutet av första halvåret. Om verksamheterna ska bibehållas kommer utvecklingsarbetet att påbörjas snarast. Tillsammans med detta kommer även verksamheten att utveckla den systematiska uppföljningen av ungdomar som flyttar ut från stödboende.

Utöver detta finns ett fortsatt behov att rekrytera och utbilda fler egna familjehem till kommunen. För att lyckats med detta kommer ett arbete göras för att ”synas utåt” och göra reklam för familjehemsverksamheten. Hemsidan kommer att uppdateras för att göra det enklare att anmäla intresse att bli uppdragstagare digitalt. En relativt ny tjänst inom enheten har till uppdrag att stötta familjehemmen praktiskt, t.ex. i samband med umgänge. Familjehemmens omkostnadsersättning har höjts generellt, till förmån för att familjehemmen ska slippa ansöka specifikt om t.ex. extra bensinkostnader eller kostnad för fritidsutrustning, vilket också kommer minska det administrativa arbetet för socialsekreterarna samtidigt som den utbetalda kostnaden förblir densamma.

HVB-och stödverksamheten kommer att utveckla sitt arbete med ANDT (Alkohol, Narkotika, Droger och Tobak) för att förebygga användande av det samma. Detta arbete behöver göras tillsammans med skolan, som är de som först kan upptäcka t.ex. droganvändande, om personalen väl har kunskap om vilka tecken de ska iakttä. En tidigare upptäckt ger större förutsättningar att kunna förhindra negativ utveckling hos den enskilde.

### **Placerade barn och unga: konsekvenser och utmaningar**

Insatser för barn och unga ska utgå från den enskildes behov och ska utföras kostnadseffektivt. Insatserna ska i första hand ges på hemmaplan och med utgångspunkt från det egna nätverket. Det stöd som erbjuds till barn och unga ska bedrivas med kontinuitet och med fokus på vad som är barnets bästa. När ett barn fått sin anknytning till familjehemmet är detta hem att betrakta som barnets naturliga tillhörighet. Utifrån detta är det inte försvarbart att omplacera ett barn som varit placerad i ett konsulentstött familjehem en längre tid. Det som är möjligt att försöka få familjehemmet till att istället bli ett kommunalt familjehem.

Svårigheten är att de konsulentstödda firmorna kan erbjuda sina familjehem ett mer omfattande personligt stöd och mer fördelaktig ekonomisk ersättning. För att kommunen ska kunna matcha detta krävs såväl ekonomiska som personella resurser. En förhoppning är att den tjänst som nyligen skapats och som har i uppdrag att särskilt stötta familjehem praktiskt, kan bidra till viss del, likaså den



förhöjda omkostnaden. Kommunen kommer fortsätta erbjuda familjehemmen utbildning och en satsning kommer även göras på att erbjuda föreläsningar för att försöka konkurrera med de konsulentstötta firmorna. Trots detta är det fortsatt fördelaktigt för familjehemmen att vara knutna till en konsulentstödd firma.

## Arbete och näringsliv

Kommunövergripande mål:

- En tillväxtkommun

Fokusområde:

- Ekonomiskt bistånd

### Ekonomiskt bistånd: nuläge

Nyckeltal	Resultat 2014	Resultat 2015	Resultat 2016	Resultat 2017
Antal hushåll med ekonomiskt bistånd	898	1096	1070	1177
Antal barn som lever i familjer med ekonomiskt bistånd	662	731	809	865

Nyckeltal	Resultat 2014	Resultat 2015	Resultat 2016	Resultat 2017
Antal hushåll med långvarigt ekonomiskt bistånd mer än 10 mån	504	508	502	470
Antal barnfamiljer med långvarigt ekonomiskt bistånd mer än 10 mån	161	153	152	146

Nyckeltal	Resultat 2014 tkr	Resultat 2015 tkr	Resultat 2016 tkr	Resultat 2017 tkr
Bruttokostnad för försörjningsstöd	42 010	46 944	47 534	55 476

Ludvika kommun ligger högt sett ur nationell jämförelse, både vad gäller barn som lever i familjer med ekonomiskt bistånd och utbetalat ekonomiskt bistånd. Utbetalt ekonomiskt bistånd har ökat under 2017, och speciellt det sista kvartalet vilket kan härledas till den målgrupp som gick ur etableringen hos Arbetsförmedlingen under hösten och som då saknade egen försörjning

### Ekonomiskt bistånd: åtgärder och aktiviteter

Under året kommer ett omfattande förändringsarbete påbörjas gällande ekonomiskt bistånd. Det nya arbetssättet har fokus på ökad digitalisering och att alla som kan arbeta ska ut i jobb. Alla som erhåller ekonomiskt bistånd ska

ha en åtgärdsplan för att bli självförsörjande. Ett arbete påbörjades i slutet av 2017 riktat mot målgruppen unga vuxna som var aktuella för ekonomiskt bistånd men utan praktik eller studier.

Ludvika kommun har anmält intresse av att vara med i SKL:s utvecklingsprojekt gällande ekonomiskt bistånd, med målet att bryta långvarigt biståndsberoende. Syftet med projektet är att bidra till lägre kommunala biståndskostnader och ett attraktivt och hållbart arbetsliv för personalen.

Enheten för stöd och försörjning kommer att arbeta för att få ökad samsyn i arbetet med ekonomiskt bistånd – både internt och gentemot andra aktörer. För att lyckas med detta krävs bl.a. noggrannare fokus på framtagna riktlinjer och handböcker. Enheten har fått ett förstärkt antal tjänster som arbetar med målgruppen. Detta tillsammans med digitaliseringen och andra åtgärder ska leda till att resurser frigörs för att kunna jobba mer med varje enskild individ, vilket i sin tur ska bidra till att fler kommer ut i egen sysselsättning.

### **Ekonomiskt bistånd: konsekvenser och utmaningar**

Ekonomiskt bistånd är samhällets yttersta skyddsnet och påverkas i hög grad av yttre faktorer i samhället, såsom läget på arbetsmarknaden och villkoren för övriga socialförsäkringssystem. Utmaningar inom området arbete och näringsliv ur ett helhetsperspektiv för kommunen handlar bl.a. om brist på bostäder och arbetslöshet, vilket Social välfärd inte kan styra över. Andra aktörer, t.ex. AME, påverkar också våra förutsättningar att få ut individer i sysselsättning. Som Ludvika kommun är organiserade är det IFO som ansvarar för att människor får sitt behov av försörjning tillgodosett, men verktygen och resurserna för att ordna sysselsättningsåtgärder som kan få människor i arbete och egenförsörjning är organiserade under annan kommunal förvaltning.

## **Livsmiljö**

Kommunövergripande mål:

- En bra kommun att leva i
- En miljövänlig kommun

Fokusområden:

- Vuxna med missbruk
- Våld i nära relationer

### **Vuxna med missbruk: nuläge**

Nyckeltal	Resultat 2014	Resultat 2015	Resultat 2016	Resultat 2017
Andel vuxenärenden missbruk som beprövat öppenvård innan placering	82 %	94 %	86 %	52 %
Antal uppföljningar av insatser för vuxna med missbruk genom UIV	13	14	2	1

År	Totalt antal besök	Antal besök av kvinnor	Antal besök av män	Antal besök genomsnitt /mån
2014	1 931	783	1 148	161
2015	2 283	1 322	961	208
2016	1 650	540	1110	138
2017	1 392	504	888	116

År	Antal deltagare i behandling*	Antal deltagare i eftervård**
2013	19	32
2014	10	24
2015	15	9
2016	14	15
2017	7	i.u

Fler deltagare hoppade av eftervården under 2017, varvid biståndet istället har getts enskilt till de som önskat.

Andelen vuxenären den som beprövat öppenvårdsinsatser innan placering har minskat markant, samtidigt som antalet placeringar ökat. Anledningen till detta kan vara flera, bl.a. att det är svårare problematik som gör att vårdbehovet behöver tillgodoses på institution. En annan bidragande faktor är avsaknaden av boendeformer på hemmaplan. Om en klient saknar eget boende är det mycket svårt att tillgodogöra sig missbruksvård i öppna former. Om det funnits boendalternativ hemmavid skulle också en del placeringar minska vad gäller vårddygn, men i avsaknad av bostad är det svårt att ”jobba hem” de enskilda.

### **Vuxna med missbruk: åtgärder och aktiviteter**

Verksamheten har för avsikt att ta fram ett gediget underlag gällande ovan nämnda problematik. En kartläggning behöver göras gällande bl.a. hur många klienter och vårddygn det rör sig om som erhållit placering till följd av brist på egen bostad, i kombination med missbruksproblematik. Studiebesök kommer att genomföras hos andra kommuner för att ta lärdom av lyckade insatser och boendeformer. Vidare kommer verksamheten undersöka möjligheten att ha fortlöpande intag till behandlingsgrupperna, kanske genom samverkan med t.ex. Smedjebackens kommun och LOVIS då kommunens egen grupp av klienter kanske inte är tillräckligt omfattande för löpande gruppverksamhet. Utifrån underlagets resultat tas nästa steg.

Utöver ovanstående ska socialsekreterarna aktivt ta ställning till vilka behandlingsformer som övervägts i de enskilda utredningarna, samt i utredningen tydligt motivera varför öppenvårdsinsatser inte beprövats i de fall det inte gjorts.

Verksamheten ska undersöka vilka digitala verktyg som kan bidra positivt till missbruksarbetet, bl.a. möjligheten att kunna göra drogtest via en app vilket

skulle underlätta för både klient och personal. Verksamheten ska vidare göra en (ny)implementering av uppföljningsverktyget UIV – med målet att alla klienter ska kartläggas efter avslutad insats.

### **Vuxna med missbruk: konsekvenser och utmaningar**

Det råder bostadsbrist i Ludvika kommun, och Social välfärd styr inte över bostadsmarknaden i kommunen. Utifrån tidigare erfarenhet är det en fördel om vår samverkan gällande bostäder i första hand sker med det kommunala bostadsbolaget, då det finns ett upparbetat samarbete och då tidigare försök med andra aktörer inte visat sig få lika gott resultat. Om bostadsmarknaden inte förändrats behöver dock verksamheten fundera över möjligheten att gå utanför det kommunala bolaget och även använda andra bostadsvårdar.

### **Våld i nära relationer: nuläge**

Nyckeltal Antal klienter våldsmottagningen	Resultat 2017
Våldsutsatt utan bistånd	12
Våldsutsatt med bistånd	2
Våldsutövare utan bistånd	5
Våldsutövare med bistånd	4
Våldsutövare och -utsatt utan bistånd	0
Våldsutövare och –utsatt med bistånd	1
Deltagare i kvinnogrupp	4
Trappansamtal (barnsamtal)	4

Arbetet med våld i nära relationer har utvecklats under 2017 och en våldsmottagning har sakta tagit form, där klienter aktualiseras via bistånd eller via egen förfrågan. Arbetet med rådgivning och behandling riktar sig både till utsatta, våldsutövare och till barn som bevittnat våld.

### **Våld i nära relationer: åtgärder och aktiviteter**

Arbetet med våld i nära relation kommer att fortsätta utvecklas, bl.a. genom utökad gruppverksamhet. Den interna samverkan behöver hållas ihop för bästa resultat och verksamheten ska se över hur man organisatoriskt sett kan arbeta med målgruppen på bästa sätt.

### **Våld i nära relationer: konsekvenser och utmaningar**

Arbetet med våld i nära relationer är resurskrävande, och ju ”bättre” vi blir på att upptäcka förseelsen desto mer insatser behöver vi vara beredda att erbjuda. Då flera målgrupper gör anspråk på resurserna, t.ex. barnfamiljer och personer med missbruk, blir det till syvende och sist en fråga om vilken målgrupp som ska prioriteras.

## Medarbetare

Interna målområden:

- Andel nöjda medarbetare inom Social välfärd enligt kommunens medarbetarenkät
- Sjukfrånvarotal

Fokusområden:

- Löne- och kompetensutvecklingsmodell
- Lokalfrågan

### **Medarbetare; nuläge, aktiviteter och åtgärder**

Genom arbetet i gruppen Behålla och rekrytera personal har en löne- och kompetensutvecklingsmodell arbetats fram. I planen tydliggörs bl.a. vilka krav och förväntningar som finns på den anställde utifrån erfarenhet i yrket, från ”trainee” till flera år inom yrket och vishetsgrad. Medarbetare som befinner sig inom en introduktion kan bli tryggad i att det inte finns orealistiskt höga förväntningar inom denna period. Planen ska visa vilken löneutveckling den anställde kan förvänta sig efter ökad erfarenhet samt vilka kompetenssatsningar som kommer att göras. Förhoppningen är att planen bidrar till att medarbetarna fortsätter att välja att stanna kvar hos Social välfärd. För att kunna följa orsaken till att medarbetare som ändå väljer att sluta sin tjänst kommer systematiska uppföljningar göras av de avslutningssamtal som genomförs i samband med avslut.

Lokalfrågan kommer att ha en fortsatt hög prioritet då bristen på arbetsplatser är såväl en arbetsmiljöfråga som en fråga om bemötandet av våra klienter och rättssäkerhet. En intern omfördelning kommer att göras under maj månad mellan de rum som finns tillgängliga för Social välfärd, men förändringen är temporär och kommer inte leda till att arbetsmiljön når upp till de krav som ställts av Arbetsmiljöverket.

Utöver detta finns ett behov att se över hur den övergripande organisationen ska se ut för Social välfärd, bl.a. med utgångspunkt från administration och det minskade antalet anvisade barn.

### **Medarbetare: konsekvenser och utmaningar**

Implementeringen av löne- och kompetensutvecklingsmodellen kommer behöva ske stegvis under flera års tid, då det inte finns ekonomiska resurser att tillämpa den i sin helhet. Under denna tid finns det en ökad risk att personal väljer att se sig om efter andra karriärvägar.

Social välfärd äger inte det övergripande mandatet att se över hur kommunens lokaler kan nyttjas på bästa sätt. Verksamheten är medveten om att vidtagna åtgärder inte är tillräckliga för att tillgodose medarbetarnas förväntningar av en god fysisk arbetsmiljö

## Samverkan

IOP (Idéburet Offentligt Partnerskap) kommer att förslås ersätta de tidigare föreningsbidragen. IOP är en samverkansmodell där man kan hitta gemensamma lösningar på samhällsproblem utan att använda sig av föreningsbidrag eller upphandling som finansiering.

En intern uppföljning av bl.a. Finsam och EVI (En Väg In) skulle vara verkningsfull för att ta reda på vilken effekt verksamheterna haft för våra klienter. Eventuellt kan det vara ett framtida studentämne att undersöka.

Fortsatt samverkan med skolan och elevhälsan, bl.a. genom Berguven, är viktigt för att kunna erbjuda kvalitativa insatser på hemmaplan.

## Omvärldsbevakning

Lagen om samverkan vid utskrivning från slutna hälso- och sjukvård trädde i kraft den 1 januari 2018. Den nya lagen ersätter lagen om kommunens betalningsansvar för viss hälso- och sjukvård. Detta påverkar Social välfärd genom att kommunen kan få betalansvar för medicinskt färdigbehandlade patienter från landstinget i ett tidigare skede än med den tidigare lagen. Vi har idag svårt att fullt ut kunna prognostisera vad det kan ge för ökade kostnader, men en gissning vi hade inför införandet av nya lagen var en ökning med 300 tkr på årsbasis.

Sedan 1 januari 2018 har socialnämnden ett utsökt ansvar för spelmissbruk. Ansvaret innebär att nämnden ska förebygga och motverka spelmissbruk bland vuxna, unga och barn och är en utökning av tidigare ansvar att förebygga och motverka missbruk av alkohol och andra beroendeframkallande medel.

Den 25 maj 2018 träder GDPR – General data protection regulation – i kraft och slår fast reglerna för att form av behandling av information som direkt eller indirekt kan knytas till en person. För Social välfärds del innebär detta ett arbete för att anpassa verksamhetens dokumentation av personuppgifter enligt de nya reglerna.

Barnkonventionen förslås bli svensk lag. Varje enhet inom IFO har utsett en barnkonventionär som har ett särskilt fokus på barns rättigheter utifrån barnkonventionen och som årligen deltar i barnrättsdagarna. Ett internt arbete har påbörjats för att tydliggöra barnkonventionärenas uppdrag och en enhetschef har blivit utsedd för ett övergripande ansvar.

Ludvika kommun är en av två kommuner i landet som ännu inte infört arbetssättet BBIC (Barns Behov i Centrum). Under 2018 kommer implementeringen av BBIC påbörjas. En utmaning är att metoden, åtminstone inledningsvis, kommer att vara tids- och arbetskrävande. Under 2017 har verksamheten brustit i att hålla utredningstiderna för barn och unga. Missförhållandet anmäldes till IVO och ett utvecklingsarbete påbörjades för att komma tillrätta med bristerna. Det är av högsta vikt att införandet av BBIC inte påverkar att utredningstiderna blir längre. Enheten som arbetar med

utredningar har fått en förstärkning, genom intern omprioritering av personal, som ska säkra upp enheten under implementeringstiden.

2018-04-25

Social- och utbildningsnämndens arbetsutskott

§ 30

Dnr 2018/184 – 00

## Yttrande över remiss Likabehandlingspolicy

### Arbetsutskottets förslag till beslut

Social- och utbildningsnämnden antar förvaltningens förslag till yttrande.

### Beskrivning av ärendet

Fullmäktige gav den 25 september 2017 § 166 kommunstyrelsen i uppdrag att ersätta nuvarande jämställdhetspolitiska programmet med ett styrdokument kring likabehandling.

Kommunstyrelsens förvaltning har nu arbetat fram ett förslag till likabehandlingspolicy, som jämställdhetskommittén behandlade på möte den 8 februari 2018 § 3.

Förslaget är nu sänt på remiss till samtliga nämnder och helägda kommunbolag.

Social- och utbildningsförvaltningen har tagit del av policyn och anser att den väl anger förvaltningens och kommunens förhållningsätt. Den överensstämmer med de styrdokument och den värdegrund som styr förvaltningens samtliga verksamheter.

Att både medborgarperspektivet och medarbetarperspektivet behandlas i samma policy är bra.

### Beslutsunderlag

1. Tjänsteskrivelse från förvaltningen daterad den 17 april 2018.
2. Förslag Likabehandlingspolicy.

---

### Beslut skickas till

Social- och utbildningsnämnden



Kommunstyrelsens förvaltning  
Mikaela Nordling, 0240-861 32  
mikaela.nordling@ludvika.se

Kommunstyrelsens arbetsutskott

## Likabehandlingspolicy på remiss

### Förvaltningens förslag till beslut

Kommunstyrelsens arbetsutskott noterar förslaget till likabehandlingspolicy och sänder det på remiss till samtliga nämnder och helägda kommunala bolag. Remisstiden är två månader.

### Sammanfattning

Fullmäktige gav den 25 september 2017 § 166 kommunstyrelsen i uppdrag att ersätta nuvarande jämställdhetspolitiska programmet med ett styrdokument kring likabehandling.

Kommunstyrelsens förvaltning har arbetat fram ett förslag till likabehandlingspolicy, som jämställdhetskommittén behandlade på sitt möte den 8 februari 2018 § 3.

Eftersom policyn kommer att gälla för samtliga nämnder och de helägda kommunala bolagen föreslår förvaltningen att kommunstyrelsens arbetsutskott sänder förslaget till likabehandlingspolicy på remiss till samtliga nämnder och helägda kommunala bolag. Remisstiden sätts till två månader.

### Beskrivning av ärendet

Fullmäktige gav den 25 september 2017 § 166 kommunstyrelsen i uppdrag att ersätta nuvarande jämställdhetspolitiska programmet med ett styrdokument kring likabehandling. Utifrån styrdokumentet för likabehandling ska även en plan för aktiviteter, utbildning och information för kommunen tas fram.

Kommunstyrelsens förvaltning har arbetat fram ett förslag till likabehandlingspolicy, som jämställdhetskommittén behandlade på sitt möte den 8 februari 2018 § 3. Det förslag som kommunstyrelsens arbetsutskott nu föreslås notera och skicka på remiss är huvudsakligen baserat på jämställdhetskommitténs förslag. Följande mening är struken: Kommunen har en plan för hur man som arbetsgivare jobbar med de aktiva åtgärderna. Denna låg i kapitel 3.2, stycke 4. Här lade kommittén till en fotnot med namnet på den planen.

Kommunstyrelsens förvaltning anser dock att denna information inte hör hemma i ett policydokument. Dels på grund av att den plan man refererar till är ett arbetsdokument som ska vara levande och planen är inte antagen politiskt då den är ett regelrätt hur-dokument. Dels på grund av att vi i policyn inte

refererar till övriga styrdokument som kunde vara aktuella ur likabehandlingshänseende. Förvaltningen menar att liknande hänvisningar och namn förkortar livslängden på policyn.

Införandet av likabehandlingspolicyn medför i sig inga ekonomiska konsekvenser för nämnderna. Policyn är allmänt hållen och anger Ludvika kommuns förhållningssätt i frågan. Den plan som fullmäktige beslutat att senare ska tas fram utifrån likabehandlingspolicyn kan dock innebära kostnader för nämnderna.

Eftersom policyn kommer att gälla för samtliga nämnder och de helägda kommunala bolagen föreslår förvaltningen att kommunstyrelsens arbetsutskott noterar förslag till likabehandlingspolicy och sänder förslaget till likabehandlingspolicy på remiss till samtliga nämnder och helägda bolag. Remisstiden sätts till två månader.

Jan Lindström  
Kommunchef

Mikaela Nordling  
Utredare

#### **Bilagor**

1. Likabehandlingspolicy daterad 9 februari 2018.
2. Sammanträdesprotokoll från fullmäktiges möte den 25 september 2017 § 166.

#### **Beslut skickas till**

Samtliga nämnder och helägda kommunala bolag för yttrande  
Akten

2018-02-27

Kommunstyrelsens arbetsutskott

§ 35

Dnr 2018/4

## Likabehandlingspolicy

### Beslut

Kommunstyrelsens arbetsutskott noterar förslaget till likabehandlingspolicy och sänder det på remiss till samtliga nämnder och helägda kommunala bolag. Remisstiden är två månader.

### Beskrivning av ärendet

Fullmäktige gav den 25 september 2017 § 166 kommunstyrelsen i uppdrag att ersätta nuvarande jämställdhetspolitiska programmet med ett styrdokument kring likabehandling.

Kommunstyrelsens förvaltning har arbetat fram ett förslag till likabehandlingspolicy, som jämställdhetskommittén behandlade på sitt möte den 8 februari 2018 § 3.

Eftersom policyn kommer att gälla för samtliga nämnder och de helägda kommunala bolagen föreslår förvaltningen att kommunstyrelsens arbetsutskott sänder förslaget till likabehandlingspolicy på remiss till samtliga nämnder och helägda kommunala bolag. Remisstiden sätts till två månader.

### Beslutsunderlag

1. Tjänsteskrivelse från kommunstyrelsens förvaltning daterad 9 februari  
Likabehandlingspolicy daterad 9 februari 2018.
2. Sammanträdesprotokoll från fullmäktiges möte den 25 september 2017  
§ 166.

---

### Beslut skickas till

Remiss till samtliga nämnder och helägda kommunala bolag för yttrande (inklusive plan och tjänsteskrivelse)

Akten

# Likabehandlingspolicy

Dokumentnamn Likabehandlingspolicy		Dokumenttyp Policy	Omfattning Samtliga nämnder och förvaltningar, helägda kommunala bolag
Dokumentägare Kommunchef	Dokumentansvarig Kanslichef	Publicering Kommunala författningssamlingen	
Författningsstöd Diskrimineringslag 2008:567			
Beslutad Skriv datum då beslut tagits av t.ex. KF; KF	Bör revideras senast 2022	Beslutsinstans Fullmäktige	Diarienummer 2018/4
Revideringar	Vad revideringen avsett		

## 1 Inledning

Ludvika kommuns likabehandlingspolicy följer principen om alla människor lika värde. Regeringsformen lyfter upp att den offentliga makten ska utövas med respekt för alla människors lika värde och för den enskilda människans frihet och värdighet (Regeringsformen 1974:152, § 2). FN:s allmänna deklaration om mänskliga rättigheter fastställer i § 1 att alla människor är födda fria och lika i värde och rättigheter.

I Ludvika kommun har alla, såväl medborgare som anställda, rätt att bemötas och behandlas med respekt. Ingen ska utsättas för diskriminering eller annan kränkande behandling på grund av någon av de sju diskrimineringsgrunderna, som lyfts upp i diskrimineringslagen (2008:567).

De sju diskrimineringsgrunderna är kön, könsöverskridande identitet eller uttryck, etnisk tillhörighet, religion eller annan trosuppfattning, funktionsnedsättning, sexuell läggning eller ålder.

Likabehandling i Ludvika innebär att vi motsätter oss beteenden som tar sig uttryck i diskriminering, trakasserier eller annan kränkande behandling.

## 2 Syfte

Syftet är att erbjuda lika villkor och möjligheter i arbetslivet och att motverka diskriminering i medborgarnas kontakter med kommunen.

Ludvika kommun har som ambition att se och möta människor som individer och se de möjligheter till utveckling som detta ger.

## 3 Likabehandling i Ludvika kommun

### 3.1 Medborgarperspektivet

Ludvika ska vara en bra kommun att bo och verka i för alla människor. För att vara det vill Ludvika vara en kommun där alla människor känner sig lika mycket värda, oavsett kön, könsöverskridande identitet eller uttryck, etnisk tillhörighet, religion eller annan trosuppfattning, funktionsnedsättning, sexuell läggning eller ålder.

Alla medborgare ska i kontakten med kommunen mötas likvärdigt och med respekt. Kommunen ska bemöta medborgaren utifrån sin individuella situation i alla sammanhang. Ingen ska diskrimineras på grund av någon av de sju diskrimineringsgrunderna, dock kan särbehandling som det finns stöd för i lagstiftning förekomma. Tanken om likabehandling ska genomsyra all myndighetsutövning.

Medborgare ska i sina kontakter med kommunen inte utsättas för trakasserier eller diskriminering. Service ska ges på lika grunder.

### 3.2 Medarbetarperspektivet

Ludvika kommun ska vara en attraktiv arbetsgivare. För att vara det ska alla medarbetare bemötas utifrån sina förutsättningar och erfarenheter, och ges möjlighet att utvecklas utifrån sin individuella kompetens.

Arbetsplatsen ska vara fri från diskriminering och särbehandling på grundval av de sju diskrimineringsgrunderna. Detta gäller särskilt vid lönesättning och möjligheten till kompetensutveckling och befordran.

Nolltolerans mot alla typer av trakasserier och kränkningar råder i kommunen.

Ludvika kommun bedriver ett aktivt arbetsmiljöarbete och jobbar systematiskt med aktiva åtgärder enligt diskrimineringslagen.

Kommunen är positiv till mångfald bland sina anställda och alla medarbetare ges samma förutsättningar vid rekrytering.

Likabehandling förutsätter kunskap. Ludvika kommun ska bedriva ett attitydförändrande likabehandlingsarbete för att motverka diskriminering inom den egna organisationen. Ludvika kommun ska vara en arbetsplats där alla ska, oavsett kön, religion, etnicitet, sexuell läggning, funktionsnedsättning eller ålder, känna sig välkomna och trygga.

2018-04-11

Social- och utbildningsnämnden

§ 50

Dnr 2018/195 – 71

## Riktlinjer för ute- och innemiljön gällande förskolor i Ludvika kommun

### Beslut

Social- och utbildningsnämnden återremitterar ärendet till förvaltningen för att anpassas till de kommunala riktlinjerna för styrdokument i Ludvika kommun.

### Beskrivning av ärendet

Antalet förskolebarn och därmed förskolor i kommunen har de senaste åren ökat kraftigt. Expansionen fortsätter ett antal år framåt och för att effektivisera arbetet så att det pedagogiskt och lagenligt blir tillfredsställande har några av förvaltningarna i kommunen samverkat för att ta fram dessa riktlinjer.

Social- och utbildningsförvaltningen, samhällsbyggnadsförvaltningen och myndighetsnämndens miljö -och byggenhet har deltagit i arbetet.

De tre nämnder som ansvarar för förvaltningarna kommer att föreslås att godkänna riktlinjerna. Arbetet görs för att säkerställa att förskolornas behov av lokaler tillgodoses pedagogiskt, resurseffektivt och enligt gällande lagstiftning.

Bostadsgårdar, lekplatser, parker, naturområden och skolvägar bildar tillsammans med förskolan de friytor en infrastruktur för barns och ungas kontakt med natur och vardagsrörlighet.

Tillräcklig och god utemiljö och innemiljö är en viktig förutsättning för att kunna uppnå en god kvalitet i förskolorna. I Ludvika har det formulerats ambitionen för ute- och innemiljöerna kommunens förskolor.

Riktlinjerna föreslås revideras senast i april år 2020.

### Beslutsunderlag

1. Protokoll från arbetsutskottet den 28 mars 2018, § 20.
2. Tjänsteskrivelse från förvaltningen daterad den 20 mars 2018.
3. Riktlinjer för ute- och innemiljön gällande förskolor i Ludvika kommun.

### Behandling

Hanna Lindgren (S) föreslår att ärendet återremitteras till förvaltningen för att anpassas till de kommunala riktlinjerna för styrdokument i Ludvika kommun.

Ordförande ställer proposition på eget förslaget och finner att social- och utbildningsnämnden beslutat enligt detta.

\_\_\_\_\_

**Beslut skickas till**

Verksamhetschef förskola

Social- och utbildningsnämnden 9 maj 2018

Akten



Avdelning  
Rita Österholm,  
rita.osterholm@ludvika.se

Social- och utbildningsnämnden

## Redovisning av delegationsbeslut

### Förvaltningens förslag till beslut

Social- och utbildningsnämnden godkänner redovisningen av delegationsbesluten.

### Beskrivning av ärendet

Social- och utbildningsnämnden har överlåtit sin beslutanderätt till utskott, ordförande och tjänstemän enligt en av social- och utbildningsnämnden antagen delegeringsordning. Dessa beslut ska redovisas till social- och utbildningsnämnden.

Redovisningen innebär inte att social- och utbildningsnämnden får ompröva eller fastställa delegeringsbesluten. Däremot står det social- och utbildningsnämnden fritt att återkalla lämnad delegering.

### Social- och utbildningsnämndens arbetsutskott

2018-04-25 § 27-28, 31-32, 34

### Social- och utbildningsnämndens individutskott

2018-04-11 § 104-150

2018-04-18 § 151

### Verksamhetschef förskola <sup>1)</sup>

- - - Svar till Skolinspektionen på anmälan om  
rätt till förskoleplats (dnr 41-2018:1914) SUN 2018/298 – 71  
30-44/2018 Barnomsorg på obekväm arbetstid

### Verksamhetschef skola <sup>1)</sup>

10/2018 Barnomsorg på obekväm arbetstid  
11/2018 Förordnande som vik verksamhetschef skola  
12/2018 Barnomsorg på obekväm arbetstid

### Förskolechef Håksberg

Barnomsorgsplacering – barnets behov  
på grund av familjens situation SUN 2018/287

**Förskolechef Knutsbo**

1/2018 Barnomsorgsplacering – barn i behov  
av särskilt stöd SUN 2018/226

**Förskolechef Magneten**

Barnomsorgsplacering – barnets behov  
på grund av familjens situation SUN 2018/268

**Förskolechef Solsidan**

1/2018 Barnomsorgsplacering – barnets behov  
på grund av familjens situation SUN 2018/92  
2A/2018 Förordnande som tf förskolechef <sup>1)</sup>  
2B/2018 Barnomsorgsplacering – barnets behov  
till utveckling SUN 2018/295

**Förskolechef Sunnansjö**

4/2018 Barnomsorgsplacering – barnets behov  
på grund av familjens situation SUN 2018/101 (4)

**Förskolechef (A HB)**

1/2018 Barnomsorgsplacering – barn i behov  
på grund av familjens situation SUN 2018/273

**Förskolechef (S S) <sup>1)</sup>**

2/2018 Förordnande som vik förskolechef

**Rektor Blötberget <sup>1)</sup>**

1/2018 Beslut om utredning av diskriminering  
eller kränkande behandling av barn/elev SUN 2018/291 – 64

2/2018 Beslut om utredning av diskriminering  
eller kränkande behandling av barn/elev SUN 2018/304 – 64

**Rektor Junibacken <sup>1)</sup>**

6/2018 Beslut om utredning av diskriminering  
eller kränkande behandling av barn/elev SUN 2017/592

9/2018 Beslut om utredning av diskriminering  
eller kränkande behandling av barn/elev SUN 2018/255

10/2018 Beslut om utredning av diskriminering  
eller kränkande behandling av barn/elev SUN 2018/68

11-12/2018 Beslut om utredning av diskriminering  
eller kränkande behandling av barn/elev

13/2018 Förordnande som vik rektor

14/2018 Beslut om utredning av diskriminering  
eller kränkande behandling av barn/elev SUN 2018/318

**Rektor Knutsbo <sup>1)</sup>**

2/2018 Beslut om utredning av diskriminering  
eller kränkande behandling av barn/elev SUN 2017/489

**Rektor Kyrkskolan 4-6 <sup>1)</sup>**

4-5/2018 Beslut om utredning av diskriminering  
eller kränkande behandling av barn/elev SUN 2018/21(794-795)

6/2018 Beslut om utredning av diskriminering  
eller kränkande behandling av barn/elev SUN 2018/21 (1079)

**Rektor Kyrkskolan 7-9 <sup>1)</sup>**

2-6/2018 Beslut om utredning av diskriminering  
eller kränkande behandling av barn/elev SUN 2018/141(786-790)

7/2018 Beslut om utredning av diskriminering  
eller kränkande behandling av barn/elev SUN 2018/141 (843)

**Rektor Lorensberga F-3 <sup>1)</sup>**

1/2018 Beslut om utredning av diskriminering  
eller kränkande behandling av barn/elev SUN 2017/8 – 64

**Rektor Lorensberga 4-6 <sup>1)</sup>**

- 2/2018 Beslut om utredning av diskriminering  
eller kränkande behandling av barn/elev SUN 2018/276 – 64
- 3/2018 Beslut om utredning av diskriminering  
eller kränkande behandling av barn/elev SUN 2018/276 – 64
- 4/2018 Beslut om utredning av diskriminering  
eller kränkande behandling av barn/elev SUN 2018/303 – 64

**Rektor Lorensberga 7-9 <sup>1)</sup>**

- 3/2018 Beslut om utredning av diskriminering  
eller kränkande behandling av barn/elev SUN 2018/249 – 64
- 4/2018 Beslut om utredning av diskriminering  
eller kränkande behandling av barn/elev SUN 2018/250 – 64
- 5/2018 Beslut om utredning av diskriminering  
eller kränkande behandling av barn/elev SUN 2017/267 – 64
- 6/2018 Beslut om utredning av diskriminering  
eller kränkande behandling av barn/elev SUN 2018/251 – 64

**Rektor Vasaskolan F-3 <sup>1)</sup>**

- 2-3/2018 Beslut om utredning av diskriminering  
eller kränkande behandling av barn/elev SUN 2018/89 (837-838)

**Enskilda individärenden social välfärd**

Registreringsdatum 2018-04-01—30, sid 1 – 135

Barbro Forsberg Nystedt  
Tf förvaltningschef

Rita Österholm  
Förvaltningssekreterare

1) Handlingar finns i Netpublicator

Rita Österholm,  
rita.osterholm@ludvika.se

Social- och utbildningsnämnden

## Redovisning av meddelanden

### Förvaltningens förslag till beslut

Social- och utbildningsnämnden godkänner redovisningen av meddelanden.

### Beskrivning av ärendet

#### Skolinspektionen <sup>1)</sup>

a) SUN 2018/298 – 71

Begäran om yttrande efter anmälan om rätt till förskoleplats (dnr 41-2018:1914)

#### Kommunstyrelsen <sup>1)</sup>

b) SUN 2017/51 – 00

Uppföljning av intern kontroll 2017. KS 2018-04-10 § 75

#### Myndighetsnämnden miljö och bygg <sup>1)</sup>

c) SUN 2018/219 - 49

Beslut att inte ha någon erinran mot att lokaler vid Lorentsberga 3:47 används som tillfällig skola. Delegationsbeslut 2018-04-03 § 368

d) SUN 2018/223 – 49

Klassning av hälsoskyddsverksamhet och årlig avgift för tillsyn enligt miljöbalken för Björkås sarskola. Delegationsbeslut 2018-04-05 § 373

e) SUN 2018/72 – 49

Tillsyn gällande städning och ventilation vid Hillängens förskola.

Delegationsbeslut 2018-04-04 § 370

f) SUN 2018/72 – 49

Tillsyn gällande städning och ventilation vid Biskopsnäsets förskola.

Delegationsbeslut 2018-04-20 § 432

g) SUN 2018/72 – 49

Tillsyn gällande städning och ventilation vid Lärkans förskola.

Delegationsbeslut 2018-04-23 § 420

h) SUN 2018/72 – 49

Tillsyn gällande städning och ventilation vid Håksbergs förskola.

Delegationsbeslut 2018-04-23 § 438

i) SUN 2018/72 – 49

Tillsyn gällande städning och ventilation vid Sunnansjö förskola.

Delegationsbeslut 2018-04-24 § 442

- k) SUN 2018/72 – 49  
Tillsyn gällande städning och ventilation vid Nyhammars förskola.  
Delegationsbeslut 2018-04-25 § 446
- l) SUN 2018/72 – 49  
Tillsyn gällande städning och ventilation vid Sörviks förskola.  
Delegationsbeslut 2018-04-26 § 447
- m) SUN 2018/72 – 49  
Tillsyn gällande städning och ventilation vid Magnetens förskola.  
Delegationsbeslut 2018-04-26 § 448

**Kommunstyrelsens stab <sup>1)</sup>**

- n) SUN 2018/277 – 00  
Tidplan för intern kontroll. 2019 års planer.

**Västerbergslagens kulturskolenämnd <sup>1)</sup>**

- o)  
Protokoll 2018-04-18

Barbro Forsberg Nystedt  
Tf förvaltningschef

Rita Österholm  
Förvaltningssekreterare

- 1) Handlingar finns i Netpublicator