

Social- och utbildningsnämnden
Rita Österholm**Social- och utbildningsnämnden****Tid:** Onsdagen den 10 oktober 2018, kl. 14:00**Gruppmöte kl 13:00–14:00** (MP,S,V i sessionssalen, alliansen i
”Säfsen”, SD i ”Grangärde”)**Plats:** Stadshuset, sessionssalen, Ludvika

Ärenden	Dnr
1 Val av justerande	
2 Enskilda individärenden	
3 Anmälan av extra ärenden	
4 Val av två ledamöter i social- och utbildningsnämndens arbetsutskott	2017/2
5 Val av ordförande i social- och utbildningsnämndens arbetsutskott	2017/2
6 Val av vice ordförande i social- och utbildningsnämndens arbetsutskott	2017/2
7 Val av två ledamöter i social- och utbildningsnämndens individutskott	2017/2
8 Val av ordförande i social- och utbildningsnämndens individutskott	2017/2
9 Val av förste vice ordförande i social- och utbildningsnämndens individutskott	2017/2
10 Verksamhetsinformation stöd- och försörjningsenheten - Uppföljning	
11 Avvikelser inom social välfärd - Rapport	2018/17
12 Utredning enligt Lex Sarah - lagstadgad tid för förhandsbedömning överskrids	2018/564
13 Åtgärdsplan för budget i balans, social välfärd - Återrapport 2	2018/188
14 Budgetuppföljning augusti 2018	2018/188
15 Sjukfrånvarostatistik - Information	2018/88
16 Förskolekön - Rapport	2018/12
17 Kvalitetsrapport 2017-2018 verksamhet skola	2018/496
18 Prognos för elevutvecklingen läsåren 2018/19--	2018/497

2023/24

- 19 Meritvärde och betygsfördelning för 2018/557
grundskolan årskurs 9 - Rapport
- 20 Redovisning av delegationsbeslut
- 21 Redovisning av meddelanden

Ingvar Henriksson
ordförande

Rita Österholm
nämndsekreterare
rita.osterholm@ludvika.se
tfn 0240-861 74

Pressinformation direkt efter nämnden, ca kl 16.30 i stadshuset.



LUDVIKA
KOMMUN

Anteckningar



LUDVIKA
KOMMUN

Anteckningar



Kansli
Rita Österholm, 0240-861 74
rita.osterholm@ludvika.se

Social- och utbildningsnämnden

Val av två ledamöter i social- och utbildningsnämndens arbetsutskott

Beskrivning av ärendet

Val av två ledamöter i social- och utbildningsnämndens arbetsutskott efter Hanna Lindgren (S) och Jakob Wedman (MP), t o m den 31 december 2018.

Beslut skickas till

Vald
Förtroendemannaregistret
Sekreterare i arbetsutskottet
Akten



Kansli
Rita Österholm, 0240-861 74
rita.osterholm@ludvika.se

Social- och utbildningsnämnden

Val av ordförande i social- och utbildningsnämndens arbetsutskott

Beskrivning av ärendet

Val av ordförande i social- och utbildningsnämndens arbetsutskott efter Hanna Lindgren (S), t o m den 31 december 2018.

Beslut skickas till

Vald
Förtroendemannaregistret
Sekreterare i arbetsutskottet
Akten



Kansli

Rita Österholm, 0240-861 74
rita.osterholm@ludvika.se

Social- och utbildningsnämnden

Val av vice ordförande i social- och utbildningsnämndens arbetsutskott

Beskrivning av ärendet

Val av vice ordförande i social- och utbildningsnämndens arbetsutskott efter Jakob Wedman (MP), t o m den 31 december 2018.

Beslut skickas till

Vald
Förtroendemannaregistret
Sekreterare i arbetsutskottet
Akten



Kansli

Rita Österholm, 0240-861 74
rita.osterholm@ludvika.se

Social- och utbildningsnämnden

Val av två ledamöter i social- och utbildningsnämndens individutskott

Beskrivning av ärendet

Val av två ledamöter i social- och utbildningsnämndens individutskott efter Hanna Lindgren (S) och Jakob Wedman (MP), t o m den 31 december 2018.

Beslut skickas till

Vald
Förtroendemannaregistret
Sekreterare i individutskottet
Akten



Kansli
Rita Österholm, 0240-861 74
rita.osterholm@ludvika.se

Social- och utbildningsnämnden

Val av ordförande i social- och utbildningsnämndens individutskott

Beskrivning av ärendet

Val av ordförande i social- och utbildningsnämndens individutskott efter
Hanna Lindgren (S), t o m den 31 december 2018.

Beslut skickas till

Vald
Förtroendemannaregistret
Sekreterare i individutskottet
Akten



Kansli
Rita Österholm, 0240-861 74
rita.osterholm@ludvika.se

Social- och utbildningsnämnden

Val av förste vice ordförande i social- och utbildningsnämndens individutskott

Beskrivning av ärendet

Val av förste vice ordförande i social- och utbildningsnämndens individutskott efter Jakob Wedman (MP), t o m den 31 december 2018.

Beslut skickas till

Vald
Förtroendemannaregistret
Sekreterare i individutskottet
Akten



LUDVIKA
KOMMUN

Anteckningar

Social- och utbildningsnämnden

Avvikelser Social välfärd - rapport

Förvaltningens förslag till beslut

Social- och utbildningsnämnden godkänner redovisningen i rapporten.

Beskrivning av ärendet

Totalt har åtta avvikelsesrapporter inkommit till verksamhetsutvecklaren under perioden augusti-september 2018. stycken. En av dessa kommer från HVB-/stödboendeverksamheten och resterande från IFO.

Fyra rapporter visar att den lagstadgade tiden för barn- och ungdomsutredningar överskrids. Detta missförhållande har uppmärksammats under hela året och de åtgärder som beskrivits i samband med Lex Sarahanmälan och – utredning hösten 2017 har inte gett fullgod effekt. Enheten som handlägger utredningarna har ett pågående arbete gällande riktlinjer och rutiner men om detta arbete inte ger tillräckligt resultat finns risk att nämnden behöver göra en ny Lex Sarahanmälan till inspektionen för vård och omsorg (IVO).

Två rapporter visar att förhandsbedömningar gällande barn- och unga överskridit den lagstadgade tiden. Orsaker, analys och åtgärder för att komma tillrätta med bristen beskrivs i den Lex Sarahutredning som delges nämnden.

En rapport avser att en omprövning av vård enligt LVU inte skett i rätt tid, utifrån att socialsekreteraren missbedömt hur tiden ska räknas. Åtgärder som vidtagits är att berörd handläggare fått kunskap om hur tiden ska räknas och sannolikheten att missförhållandet ska upprepas bedöms därefter som mycket liten.

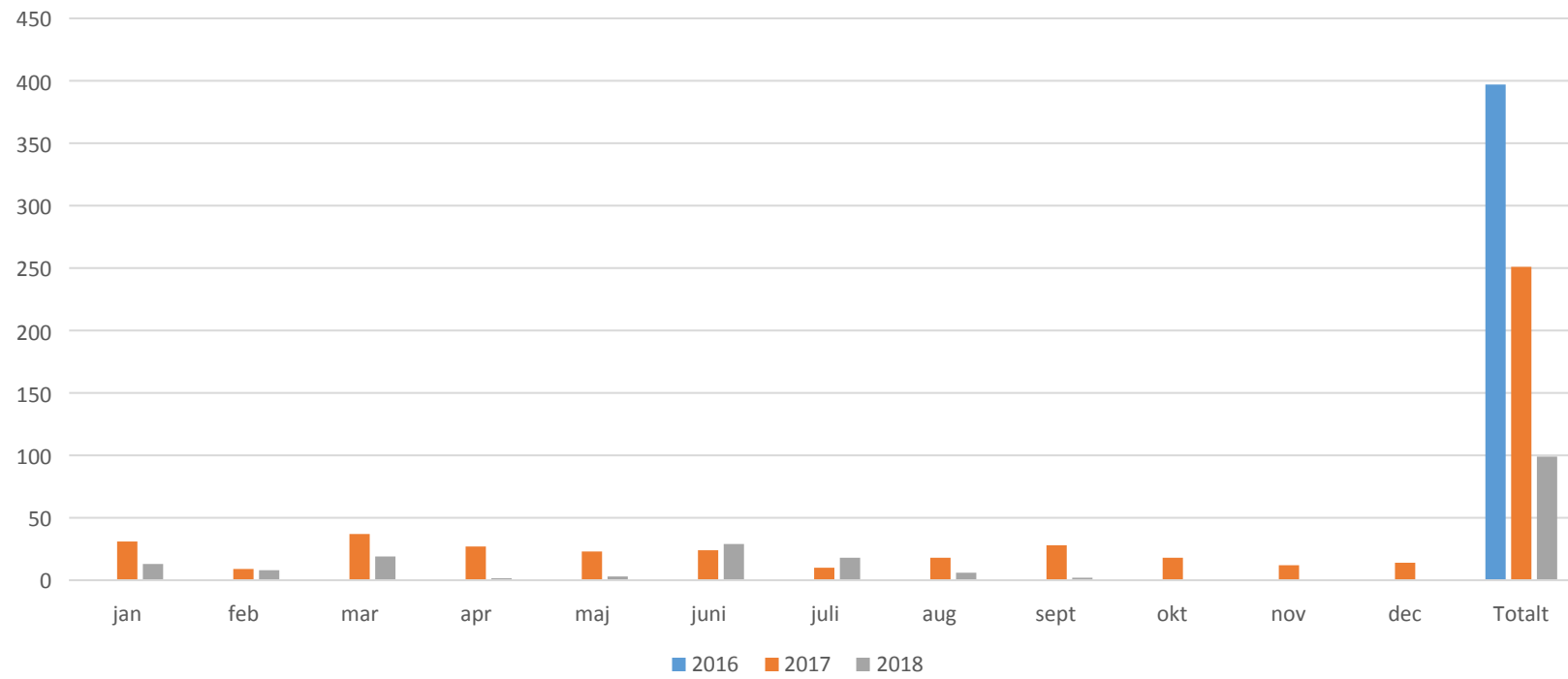
En rapport avser att en ungdom på stödboendeverksamheten inte fått ekonomiskt bistånd utbetalt i rätt tid till följd av en kommunikationsbrist mellan beslutsattestat och mottagning. Biståndet utbetalades till individen när misstaget uppdagats och kräver inga ytterligare åtgärder.

Monika Ehrin
Verksamhetsutvecklare

Bilagor

1. Avvikelser Social välfärd 2016-2018

Avvikelser Social välfärd 2016-2018



Utredning enligt Lex Sarah - lagstadgad tid för förhandsbedömning överskrids

Förvaltningens förslag till beslut

Missförhållandet anmäls inte till Inspektionen för vård och omsorg (IVO).

Sammanfattning

I samband med uppföljning av inkomna avvikelser i augusti 2018 har det framkommit att ett flertal förhandsbedömningar avseende oro för barn och unga överskridit den lagstadgade tiden om 14 dagar. Detta har uppmärksammats genom avvikelserapportering och genom sammanställning av statistik. Direkta åtgärder sattes in. Åtgärderna har lett till att det sedan juli månad inkommit två avvikelser, en i augusti och en i september. Planerad åtgärd är att enhetschef och 1:e socialsekreterare varje månad följer upp förhandsbedömningar som gjorts. Missförhållandet föreslås att inte anmälas till Inspektionen för vård och omsorg (IVO).

Beskrivning av ärendet

Bakgrund

Inkomna anmälningar som rör barn och unga skall enligt gällande lagstiftning behandlas i en förhandsbedömning. Socialtjänsten skall inom 14 dagar från det att det inkommit en anmälan antingen fatta beslut om att huruvida utredning enligt 11 kap 1§ SoL (Socialtjänstlagen) skall inledas eller inte.

Under perioden januari – augusti 2018 har 85 förhandsbedömningar överskridit de 14 dagar som gäller enligt lag. Under samma period har enheten behandlat 420 förhandsbedömningar där utredning inte inletts.

Konstaterade brister

Vid uppföljningen av avvikelserapportering som socialsekreterarna kontinuerligt gör framkommer att flera förhandsbedömningar överskridits med varierande tid, alltifrån 1 dag till 20 dagar. Under de första sommar månaderna har det förekommit fler avvikelser än tidigare under året. Av de som överskridits handlar det om att socialsekreterarna i allt för stor utsträckning tagit hänsyn till vårdnadshavare och andra myndigheters önskemål om mötestider och samtidigt haft ambitionen att kunna göra så rättvisande förhandsbedömningar som möjligt där alla berörda parter getts möjlighet att få

komma till tals. Vilket har inneburit att förhandsbedömningarna inte blivit rättssäkra när det gäller den lagstadgade tidsramen.

Konsekvenser för den enskilde

Varken socialsekreterare eller enhetschef bedömer att bristerna medfört några tydliga negativa konsekvenser för den enskilde. Flera av de personer som berörts av avvikelsen har uppmärksammats på att handläggande socialsekreterare brustit utifrån gällande lagstiftning och de har getts möjlighet att uttala sig om de upplevt några konsekvenser. Det har dock inte framkommit något som tyder på att enskilda individer farit illa. En risk som dock bör beaktas och tas på allvar är att enskilda personer kan ha farit illa genom att utredning inte inletts under den lagstadgade tiden.

Orsaker till missförhållandet

Det framkommer i dialog mellan enhetschef och 1:e socialsekreterare att det råder god kännedom i socialsekreterargruppen när det gäller lagstiftningen för hur förhandsbedömningar skall hanteras och vilka rutiner och riktlinjer som är gällande.

Av samtal med berörda socialsekreterare framkommer det i allt för stor utsträckning att de valt att ta hänsyn till vårdnadshavare och andra myndigheters önskemål om tider. Grunden till det har varit ambitionen att kunna göra så rättvisande förhandsbedömningar som möjligt där alla berörda parter får komma till tals. Med hänsyn till dessa båda faktorer har istället den lagstadgade tidsramen inte hållits.

En annan brist som framkommit är att ledarskapet och uppföljningen från 1:e socialsekreterare och enhetschef när det gäller förhandsbedömningar inte varit tillräckligt tydligt och klart. Det har även funnits vissa kommunikationsbrister i är en av orsakerna till missförhållandet. Ytterligare orsak är att arbetsledningen inte uppmärksammat att en större utbildningssatsning skedde i maj då verksamheten även var präglad av flera helgdagar. Arbetstagarna har på så sätt inte getts tillräckliga förutsättningar att klara den lagstadgade tidsramen.

När det gäller förhandsbedömningar som överskridit tidsramen har i de flesta fall avslutas utan att utredning enligt 11kap 1§ SoL inletts. I de aktualiseringar där det varit uppenbart att utredning skall inledas utifrån gjorda skyddsbedömning så har utredning också inletts utan dröjsmål, det finns dock någon utredning som inte inletts inom 14 dagar.

Vidtagna och planerade åtgärder

Rutiner och riktlinjer finns framtagna för hur förhandsbedömningar skall hanteras. Åtgärder har varit att genom samtal med socialsekreterare uppmärksammat detta. Utredning skall alltid inledas om det förhandsbedömningstiden överskrids. Ytterligare åtgärder är också vidtagna. Enhetschef och 1:e socialsekreterare har tillsammans med enhetens socialsekreterare som arbetar med förhandsbedömningar noggrant gått igenom handläggningsrutiner kring förhandsbedömningar. Dessutom har de kallelser som skickas ut till de personer som blir aktuella utifrån en anmälan förtydligats

med information om konsekvenserna som kan uppstå om man inte kommer på inbokad tid. I brevet framgår tydligt att om personer inte kommer på inbokad tid eller hör av sig till socialsekreterare så kommer detta försvåra att förhandsbedömning kan göras inom 14 dagar vilket innebär att utredning enligt 11kap 1§ SoL inleds.

Ledningsgruppen och verksamhetschef kommer månatligen att strikt följa upp att förhandsbedömningarna görs inom 14 dagar.

Enhetschef och 1:e socialsekreterare tar ansvar för att maj månad inte blir lika sårbar som den tidigare upplevts genom att undvika att planera in utbildningsdagar och föreläsningar under perioden. Eventuellt också förstärka med personal under den aktuella perioden.

Bedömning

De åtgärder som vidtagits och planeras bedöms vara tillräckliga för att komma till rätta med bristerna kring förhandsbedömningar.

1:e socialsekreterare, enhetschef och verksamhetsutvecklare följer kontinuerligt statistiken för arbetet med förhandsbedömningar. Uppkommer mer än enstaka avvikelser bör ny Lex Sarah utredning göras.

Ann-Sofie Andersson
Verksamhetschef

Lena Petrisi
Enhetschef

2018-09-26

Social- och utbildningsnämndens arbetsutskott

§ 61

Dnr 2018/188 - 04

Åtgärdsplan för budget i balans, social välfärd – Återrapport 2

Arbetsutskottets förslag till beslut

Social- och utbildningsnämnden noterar rapporten.

Beskrivning av ärendet

Social- och utbildningsnämnden gav den 13 juni 2018, § 83 förvaltningen i uppdrag att lämna återrapporter i ärendet på kommande arbetsutskott och nämnder.

Vidtagna åtgärder och kostnader presenteras i tjänsteskrivelsen under områdena:

- Åtgärdsplan utifrån prognostiserad budgetuppföljning
- Ekonomiskt bistånd
- Placeringskostnader vuxna med beroende/missbruksproblem
- Placeringskostnader barn och unga

Beslutsunderlag

1. Tjänsteskrivelse från förvaltningen daterad den 17 september 2018.

Behandling

Tjänsteskrivelsen revideras till nämndsmötet den 10 oktober 2018 med uppdaterad text och summor under följande rubriker. (Sidhänvisning gäller tjänsteskrivelsen till arbetsutskottet.)

Sid 2 ”1. Arbetslösa får egen försörjning”: Antal avslutade personer från arbetsmarknadsenheten (AME) har minskat från 25 till 13 personer

Sid 7 ”3. Tillfälligt kommunbidrag från staten”: Justering av siffror för statsbidrag gällande ensamkommande barn och unga.

Beslut skickas till

Social- och utbildningsnämnden

Åtgärdsplan budget Social välfärd – Återrapport 2

Förvaltningens förslag till beslut

Social- och utbildningsnämnden noterar rapporten.

Beskrivning av ärendet

Åtgärdsplan utifrån prognostiserad budgetuppföljning

Förvaltningen har begärt hjälp av SKL, Sveriges kommuner och landsting för att få en extern kartläggning och analys av vårt arbete inom Social Välfärd. De kommer att ta fram olika jämförande nyckeltal för verksamheterna.

Planeringen är att en uppstart sker den 19 juni och att de ska avge en rapport till förvaltningen under augusti månad.

Återrapport 2 Nämnd 181010	SKL delgav kommunen sin rapport 180905, via en Power Point, vid ett möte i stadshuset. Kostnaderna för individ- och familjeomsorgen i Ludvika vad gäller barn och unga-området och missbruksområdet är i nivå med jämförbara kommuner. Vad gäller ekonomiskt bistånd ligger Ludvika högre än jämförbara kommuner. Här finns förklaringar att Individ- och familjeomsorgen inte själva fogar över några arbetsmarknadsåtgärder. SKL nämnde också att Social välfärd får en låg del av etableringsschablonen från migrationsverket jämfört med andra kommuner de jobbat med.
--------------------------------------	--

Ekonomiskt bistånd

Prognos 2018 överskridande mot budget 15 mnkr

En kommunövergripande arbetsgrupp (deltagare från social- och utbildningsförvaltningen, arbetsmarknadsenheten, integrationsenheten och VBU) startades i början av maj med uppdraget att få fler till egen försörjning. Återrapport på kommunstyrelsens möte i slutet av juni.

1. **Arbetslösa får egen försörjning** med stöd av AME och arbetsförmedlingen – krävs att 300 individer som erhåller ekonomiskt bistånd får ett arbete med full lön eller sysselsättning som innebär självförsörjning.

Tidplan fr o m 1 juli 2018 – 31 december 2018.

Besparing **15 mnkr**.

Återrapport 1 Nämnd 180905	5 individer har gått ut i egen försörjning vilket motsvarar 0,2 mnkr	0,2 mnkr
Återrapport 2 Nämnd 181010	Avslutade från AME 13 personer. 4 st fått jobb, 6 st studier med olika stöd, 2 aktivitetsstöd, 1 flyttat. Redovisningen från AU per 26 september är minskad utifrån att vi fick en reviderad rapport från AME, den första var aggregerad från tidigare under året.	0,2 mnkr
Återrapport 3 Nämnd 181107		
Återrapport 4 Nämnd 181212		

2. **60 st extratjänster** för individer med ekonomiskt bistånd med stöd av AME och arbetsförmedlingen.

Tidplan fr o m 1 juli – 31 december 2018.

Besparing **2,5 mnkr.**

Återrapport 1 Nämnd 180905	Totalt har 90 personer med extratjänst i kommunen. Dock ingen som under tidsperioden gått från försörjningsstöd. Men kommunen ”slipper” betala försörjningsstöd.	0 kr
Återrapport 2 Nämnd 181010	Se ovan	0 kr
Återrapport 3 Nämnd 181107		
Återrapport 4 Nämnd 181212		

3. **Omfördelning av schablonersättning** från Migrationsverket inom kommunen det så kallade ”11-punktsprogrammet”. Förvaltningen har ett förslag utifrån den fördelningsnyckel som föreligger i det cirkulär som ligger till grund för bidraget. En förändring enligt det ger omedelbart mer intäkter till framförallt försörjningsstödsbudgeten men även till förskola, grundskola och gymnasiet. Uppdraget att leda arbetet har kommunchefen.

Tidplan snarast.

Besparing **7 mnkr.**

Återrapport 1 Nämnd 180905	Beslut om omfördelning har inte tagits i skrivande stund.	0 kr
Återrapport 2 Nämnd 181010	Beslut om omfördelning har inte tagits i skrivande stund.	0 kr
Återrapport 3 Nämnd 181107		
Återrapport 4 Nämnd 181212		

Totalsumma besparing ekonomiskt bistånd under 2018 (realistiskt) – **9,5 mnkr.**

Prognos överskridande mot budget minskar då till **5,5 mnkr.**

Ovanstående är förutsatt att ett nytt beslut om fördelningen av schablonersättning tas samt att kommunen lyckas få ut individer på extratjänster.

Summering ekonomiskt bistånd

Återrapport 1 Nämnd 180905	Utebliven kostnad 0,2 mkr	0,2 mkr
Återrapport 2 Nämnd 181010	Utebliven kostnad 0 kr Ludvika kommun ingår i SKL's nationella tre-åriga projekt Bryta långvarigt ekonomiskt bistånd som startades upp våren 2018.	0,2 mnkr
Återrapport 3 Nämnd 181107		
Återrapport 4 Nämnd 181212		

Placeringskostnader vuxna med beroende/missbruksproblem

Prognos 2018 överskridande mot budget 5,5 mnkr.

1. **LSS - insats från vård- och omsorgsförvaltning ges**, pågående utredningar på dessa – Om 3 individer får stöd och hjälp enligt LSS-lagen kan kostnaderna för placering minska med **0,6 mnkr**.

Tidplan går inte att ange då vi inte vet hur lång tid utredning samt insats från LSS tar.

Möte mellan förvaltningarna är planerad inom kort för att tydliggöra gränsdragningen utifrån de olika lagstiftningarna.

Återrapport 1 Nämnd180905	Utebliven kostnad med 0,45 mnkr utifrån avslutade insatser. 2 individer har fått stöd via LSS.	0,45 mnkr
Återrapport 2 Nämnd 181010	Inget mer har kunnat genomföras vad gäller LSS	0 kr
Återrapport 3 Nämnd 181107		
Återrapport 4 Nämnd 181212		

2. **Omplacera på hemmaplan – 4 individer.**

Tidplan omplacering i september 2018.

Besparing **0,5 mnkr**.

Återrapport 1 Nämnd 180905	Utebliven kostnad med 0,275mnkr utifrån avslutad vård. 2 individer har flyttat tillbaka hem med öppenvårdsinsatser.	0,275 mnkr
Återrapport 2 Nämnd 181010	För ytterligare två individer har vården avslutats, utebliven kostnad med 0,225mnkr	0,225 mnkr
Återrapport 3 Nämnd 181107		
Återrapport 4 Nämnd 181212		

Totalsumma besparing placeringskostnader vuxna med beroende/missbruksproblem under 2018 (realistiskt) – **1,1 mnkr.**

Summering placeringskostnader vuxna med beroende/missbruksproblem

Återrapport 1 Nämnd 180905	Utebliven kostnad 0,725 mkr	0,725 mkr
Återrapport 2 Nämnd 181010	Utebliven kostnad 0,225 mkr Flera placeringar enligt LVM har gjorts och prognosen för missbruksplaceringar har försämrats med 0,5 mkr till -6 mkr på årsbasis	0,225 mkr
Återrapport 3 Nämnd 181107		
Återrapport 4 Nämnd 181212		

Placeringskostnader barn och unga

Prognos 2018 överskridande mot budget 9 mnkr på HVB/institution och 10 mnkr på familjehem.

Prognosen för 2018 är beräknad på de barn som redan är placerade i familjehem. Åtgärdsplanen innebär att vi arbetar med att minska fortsatta utgifter och hitta alternativa lösningar för barn och ungdomar som kostar mindre.

Förvaltningen kommer att intensifiera samarbetet mellan de olika verksamheterna, det så kallade IFO-skola samarbetet. Där har förvaltningen under tidigare år lyckats bra i samverkan för tidiga insatser och att ge stöd i familjen för att undvika placeringar, men med fortsatt god kvalitet i arbetet.

1. **Rekrytering av egna familjehem** istället för att anlita konsulentstödda familjehemsföretag. 7 egna familjehem har rekryterats under perioden januari till maj 2018.

Besparing i form av uteblivna kostnader **2 mnkr.**

Återrapport 1 Nämnd180905	För 2 barn har familjehemsvården avslutats vilket motsvarar 0,21 mkr	0,21 mkr
Återrapport 2 Nämnd 181010	Uteblivna kostnader 0,6 mkr då 5 barn placerats i egna nya rekryterade familjehem istället för konsulentstödda under sommaren.	0,6 mkr
Återrapport 3 Nämnd 181107		
Återrapport 4 Nämnd 181212		

2. **Vård på hemmaplan** – 8 barn och deras vårdnadshavare får vård och behandling via öppenvårdsenheten.

Besparing i form av uteblivna kostnader **1,9 mnkr.**

Återrapport 1 Nämnd180905	5 barn har avslutats som fått institutionsvård till en kostnad av 0,727 mnkr	0,727 mkr
Återrapport 2 Nämnd 181010	Uteblivna kostnader då en insats institutionsvård har avslutats tidigare än beräknat, 0,175 mkr	0,175 mkr
Återrapport 3 Nämnd 181107		
Återrapport 4 Nämnd 181212		

3. **Tillfälligt kommunbidrag från staten** – Staten utbetalade 1,1 mnkr för 2017 och 0,5 mnkr för 2018. Förslag till beslut om ytterligare bidrag med ca 0,5 mnkr för 2018 är lämnat till riksdagen. Dessa pengar hade kunnat täcka en del av underskottet gällande ensamkommande barn och unga. Detta bidrag har Ludvika kommun beslutat att betala ut till Svenska kyrkan.

Besparing för 2018 hade kunnat bli **1 mnkr**.

<p>Återrapport 1 och 2 Nämnd 181010</p>	<p>Enligt Redovisningschef på kommunens ekonomienhet har 600 tkr hittills utbetalats till Svenska kyrkan avseende kvartal 3 och 4 2017 och kvartal 1 och 2 2018. Kommunen har erhållit 2 527 375kr avseende 2017 och 2018. Beslut fattades av kommunstyrelsens ordförande att pengarna för 2017, 1 167 525:- skulle flyttas över till 2018, beslutet verkställdes dock aldrig. Kostnaderna för 2017 har således tagits av 2018 års pengar.</p> <p>Det finns idag 759 000:- kvar av bidraget. Del av dessa medel bör fördelas till Social välfärd och skulle då ge besparing i vår verksamhet. Social välfärd har idag kostnader för målgruppen i och med nya gymnasielagen.</p>	
<p>Återrapport 3 Nämnd 181107</p>		
<p>Återrapport 4 Nämnd 181212</p>		

Summering placeringskostnader barn och unga

Återrapport 1 Nämnd 180905	Uteblivna kostnader 0,937 mkr	0,937mkr
Återrapport 2 Nämnd 181010	Uteblivna kostnader 0,775 mkr Flera nya placeringar enligt både SoL och LVU har gjorts och prognosen för placeringar kan komma att försämrats på årsbasis	0,775 mkr
Återrapport 3 Nämnd 181107		
Återrapport 4 Nämnd 181212		

Total besparing inom individ- och familjeomsorgen 2018 med ovanstående åtgärder kan ge en besparing med **10,6 mnkr.**

Summering IFO Totalt

Återrapport 1 Nämnd180905	Uteblivna kostnader/besparingar inom IFO uppgår med ovanstående beräkningar till 1,862 mnkr vid uppföljning per den 15 augusti 2018.	Totalt: 1,862mkr
Återrapport 2 Nämnd 181010	Uteblivna kostnader/besparingar inom IFO uppgår med ovanstående beräkningar till 1,2 mnkr vid uppföljning per den 17 september 2018.	Totalt återrapport 1+2: 3,062 mnkr
Återrapport 3 Nämnd 181107		
Återrapport 4 Nämnd 181212		

Barbro Forsberg Nystedt
Tf förvaltningschef

Ann-Sofie Andersson
Tf verksamhetschef



Budgetuppföljning augusti 2018

Arbetsutskottets förslag till beslut

Social- och utbildningsförvaltningen godkänner redovisningen av uppföljningen per augusti 2018.

Beskrivning av ärendet

I tjänsteskrivelsen presenteras uppföljning och prognos över förväntat ekonomiskt utfall för 2018.

Prognosen för område Utbildning pekar på ett underskridande om 6 000 tkr jämfört med budget om 439 000 tkr emedan Social Velfärds prognos indikerar ett överskridande med 44 500 tkr mot budget om 133 500 tkr. En kortfattad redovisning av större utfalls- och prognosavvikelser jämfört med periodens budget för de två områdena framgår av tjänsteskrivelsen.

Beslutsunderlag

1. Tjänsteskrivelse från förvaltningen daterad den 25 september 2018.

Behandling

Till nämndsmötet den 10 oktober 2018 justeras tjänsteskrivelsens sista stycke gällande uteblivna kostnader inom individ- och familjeomsorgen (IFO).

Beslut skickas till

Social- och utbildningsnämnden

Social- och utbildningsnämnden

Budgetuppföljning augusti 2018

Förvaltningens förslag till beslut

Social- och utbildningsnämnden godkänner redovisningen av uppföljningen per augusti 2018.

Beskrivning av ärendet

Nedan presenteras uppföljning och prognos över förväntat ekonomiskt utfall för 2018.

Prognosen för område Utbildning pekar på ett underskridande om 6 000 tkr jämfört med budget om 439 000 tkr emedan Social Vårldars prognos indikerar ett överskridande med 44 500 tkr mot budget om 133 500 tkr. En kortfattad redovisning av större utfalls- och prognosavvikelser jämfört med periodens budget för de två områdena följer nedan.

Social- och utbildningsförvaltningen område Utbildning, utfall jan-aug 2018 samt prognos, tkr

SoU Utbildning	Årsbudget 2018	Januari-augusti 2018					
		Periodens Budget	Periodens Utfall	Avvikelse	Prognos	Jmf fg prognos	Avvikelse prognos jmf budget
Administration	42 136	26 992	26 124	868	42 136	42 136	0
Förskola	152 281	98 670	94 570	4 100	148 281	152 281	4 000
Grundskola	244 583	160 851	159 286	1 565	242 583	244 583	2 000
TOTALT	439 000	286 513	279 981	6 532	433 000	439 000	6 000

Den totala ramen för **SoU Utbildning** uppgår till 439 000 tkr, vars verksamheter indelats i olika grupper enligt ovan. Det bör noteras att förvaltningens prognos per rapporteringstillfälle 3 till Kommunstyrelsen skulle lämnas innan enheterna färdigställt sina budgetuppföljningar och lämnat förnyade prognoser, varför prognosen som lämnas nedan utgår i huvudsak från analys av centrala poster.

Verksamhetsgrupp **Administration** visar för perioden ett **underskridande mot budget om 868 tkr**. Periodavvikelsen återfinns i fortbildningsbudgeten där det kan konstateras att periodiseringen inte ligger bra i synk med hur olika fortbildningsinsatser faktiskt genomförs. Prognosen för fortbildning har dock genomlysts noggrant och även om visst överskott är förväntat även till årsslutet synes det balanseras ut av ett överdrag på verksamheten för anpassningsåtgärder. **Prognosen får därför fortsatt ligga på samma nivå som budget.**

Verksamhetsgrupp **Förskola** visar ett **överskott mot periodens budget om 4 100 tkr**, och överskottet återfinns i själva huvudverksamheten Förskola. Uppbokning för upplupen

lönerevision för förskollärare för perioden april-aug har då gjorts. Vidare är verksamheten särskilt stöd inom förskolan utifrån en uppdaterad kartläggning av behoven inte tillräckligt finansierad i ursprungsbudgeten varför denna del i enheternas budgetar behöver tillföras ytterligare ca 1 000 tkr för höstterminens verksamhet. Återstående positiv periodavvikelse hänförs till förseningen av utbyggnaden av nya förskoleavdelningar och även om utbyggnaden nu tagit fart kan vi utifrån de senaste bedömningarna konstatera att förhållandevis litet kommer hinna upparbetas innan årsslutet av de avsedda posterna för personal och hyra till de nya avdelningarna. **Den nya prognosen visar därmed på ett förväntat överskott om 4 000 tkr.**

Verksamhetsgrupp **Grundskola** uppvisar i perioden ett **överskott gentemot budget om 1 565 tkr**, och i periodutfallet har då upplupna löner för april-aug bokats upp samtidigt som periodöverskottet för ersättningar från Migrationsverket har balanserats med anledning av att hela det till årsslutet förväntade överskottet härrörande från dessa ersättningar kommer balanseras till 2019. I utfallet ingår också att förvaltningen belastats med hyror för idrottshallar om hittills 3 400 tkr, vilka inte ingått i förvaltningens budgetram. Orsaken till att periodavvikelsen alltjämt är positiv står bl a finna i att elevhälsan haft ett ganska påtagligt antal vakanser under sommaren, samtliga av dessa är dock nu återbesatta och därtill har ytterligare förstärkning gjorts för såväl skolsköterske- som kuratorsgruppen. Vidare har det sk interkommunala nettot (dvs skillnaden mellan vad kommunen själv betalar kontra erhåller i intäkter från andra kommuner för interkommunala placeringar) hittills i år utfallit 1 400 tkr bättre än budgeterat. En detaljerad analys visar att detta överskott sannolikt inte kommer utökas ytterligare innan årets slut, däremot bör det redan upparbetade överskottet bestå. Detta i kombination med att även övriga centrala kostnadsposter har genomgått förnyad bedömning varvid ett antal budgetposter inte förväntas utfalla i tidigare planerad omfattning gör att prognosen nu läggs på **ett överskott om 2 000 tkr jämfört med budget**. Denna prognos är dock alltjämt utgående från att förvaltningen tillförs medel för den saknade budgeten för idrottshallshyror.

Nedan presenteras den sedvanliga tabellen för enhetsvisa prognosavvikelser, som under denna senaste uppföljningsperiod genomarbetats särskilt noggrant med avseende på förändrade barn- och elevvolymerna och därtill hörande kostnader för bemanning. I dessa prognoser har det också överlag tillämpats hög inköpsrestriktivitet utifrån det aktuella kommunalekonomiska läget. Det ska åter dock observeras att de enhetsvisa prognosavvikelserna inte medräknade i prognosen enligt ovan, då de gått igenom och sammanställts först efter att prognos lämnats till KS.

Social- och utbildningsförvaltningen område Social Välfärd, utfall jan-aug 2018 samt prognos, tkr

SoU Social Välfärd	Årsbudget 2018	Januari-Augusti 2018					
		Periodens Budget	Periodens Utfall	Avvikelse	Prognos	Jmf fg prognos	Avvikelse prognos jmf budget
Löner och administration	47 939	32 331	31 483	848	47 439	48 339	500
Ekonomiskt bistånd	48 100	31 873	42 560	-10 687	65 100	63 100	-17 000
Insatser	37 461	25 255	41 590	-16 335	62 461	61 961	-25 000
HVB/Nyanlända	0	1 908	681	1 227	3 000	4 500	-3 000
TOTALT	133 500	91 367	116 314	-24 947	178 000	177 900	-44 500

Den totala ramen för **SoU Social Välfärd** uppgår till 133 500 tkr, vars verksamheter indelats i olika grupper enligt ovan. För perioden visas ett överskridande mot den periodiserade budgeten om totalt 24 947 tkr. Årsprognosen beräknas till 44 500 tkr över budget vilket är 1 900 tkr bättre än föregående prognos.

Verksamhetsområde **Löner och Administration** visar ett underskridande mot periodens budget om **848 tkr**. Avvikelsen på utfallet kommer sig främst av att vi erhållit ett högre bidrag än beräknat från Socialstyrelsen för bemanning inom verksamheter för barn och unga. Prognosen för året visar att vi kommer göra ett fortsatt underskridande av budget på lönesidan, vilket beror på ett antal vakanta tjänster. För administrationen ser vi ett mindre överskridande av budget. **Ny årsprognos är 500 tkr under budget** vilket är en förbättring med 900 tkr jämfört med föregående prognos.

Verksamhetsområde **Ekonomiskt bistånd** visar ett överskridande mot periodens budget om **10 687 tkr**. En kommunövergripande arbetsgrupp startades i början av maj med uppdraget att få ut fler i egen försörjning. Fram till 31 juli har 5 individer gått ut i egen försörjning vilket motsvarar en besparing på 200 tkr, fler beräknas gå ut i egen försörjning under året via sk extra tjänster. Jämfört med samma period jan-aug 2017 så har vi dock i dagsläget 182 fler hushåll som uppbär ekonomiskt bistånd. Dessa hushåll har dessutom en högre snittutbetalning per månad, en ökning med 13 944 tkr jmf med 2017. En av orsakerna till ökad snittutbetalning beror på höjd riksnorm inför 2018. Utbetalningarna av ekonomiskt bistånd gick ner marginellt från juli till augusti och utifrån de trender och diagram vi har att förlita oss på ligger vi kvar på en **prognos om 17 000 tkr över budget**.

Verksamhetsområde **Insatser** visar ett överskridande mot periodens budget om **16 335 tkr**. Den negativa avvikelsen på utfallet härrör i huvudsak till kostnader för familjehem samt för institutionskostnader för barn och unga samt för missbrukare.

Gällande familjehem visar prognosen för 2018 att vi kommer behöva placera ytterligare ett antal barn. Redan i augusti 2016 i den verbala budgeten redogjorde social- och utbildningsnämnden för att de kostsamma konsulentstödda familjehemsplaceringarna skulle ge oss ett budgetunderskott redan 2016 och fortsättningsvis då dessa placeringar är så kallade uppväxtplaceringar. Orsaken till kostnadsökningarna berodde på undanträngningseffekt utifrån placering av 112 ensamkommande ungdomar som anvisades till kommunen 2015. **Årsprognosen för Familjehemskostnader beräknas nu till 8 500 tkr över budget**, 1 500 tkr bättre jämfört med förra prognosen.

Gällande Institutionskostnader barn & unga räknar vi med att det tillkommer ytterligare ett antal placeringar under 2018. Antalet vård dygn har ökat från 1 987 dygn för 2016 till 3 356 dygn 2017. Ökningen av vård dygn motsvarar 5 600 tkr från 2016 till 2017. Inför 2018 ser vi en ytterligare ökning. **Årsprognosen för Institutionskostnader barn och unga beräknas nu till 10 500 tkr över budget**, 1 500 tkr sämre jämfört med föregående prognos.

Institution vuxna missbrukare - budgeten för missbruksplaceringar är 5 500 tkr. I denna budget finns inget utrymme för tvångsvårdsplaceringar i form av LVM.

2018 beräknar vi att 10 LVM placeringar kommer att göras. Dessa individer har fått en dom i förvaltningsdomstolen och frihetsberövats för att genomgå tvångsvård för sitt missbruk. Totalt kommer dessa LVM att kosta 6 000 tkr. Flera av dem kommer behöva fortsatt vård efter tvångsvården. **Årsprognosen för Institution vuxna missbrukare beräknas nu till 6 000 tkr över budget, 500 tkr sämre jämfört med föregående prognos.**

Årsprognosen för verksamhetsområde Insatser uppgår nu sammantaget till 25 000 tkr över budget, 500 tkr sämre jämfört med föregående prognos.

Verksamhetsområde **HVB/Nyanlända** visar ett underskridande mot periodens budget om **1 227 tkr**. Den positiva avvikelser på utfallet återfinns hos verksamhet Familjehemsplaceringar Nyanlända där vi erhållit 1 500 tkr högre intäkter än beräknat.

När vi tittar på prognosen så tar vi med i beräkningen att Notgårdshemmet överskridit sin lönebudget med 3 500 tkr och Stödverksamheten ligger 300 tkr under budget.

Kostnader för placeringar i familjehem och Institution för nyanlända ligger däremot i nivå med budget. **Årsprognosen för HVB/Nyanlända beräknas nu till 3 000 tkr över budget, vilket är en förbättring med 1 500 tkr sedan föregående prognos.**

En åtgärdsplan för att minska överskridandet har påbörjats med olika insatser och redovisas till social- och utbildningsnämnden i en särskild tjänsteskrivelse. **Åtterrapporten visar uteblivna kostnader inom IFO med 3 062 tkr vid uppföljning per den 17 september 2018. Dessa uteblivna kostnader är medräknade i prognosen.**

Barbro Forsberg Nystedt
Tf förvaltningschef

Kansli
Barbro Forsberg Nystedt
barbro.nystedt@ludvika.se

Social- och utbildningsnämnden

Sjukfrånvarostatistik - Information

Förvaltningens förslag till beslut

Social- och utbildningsnämnden noterar informationen.

Beskrivning av ärendet

På social- och utbildningsnämndens möte 13 juni 2018 fastställdes det nya styrkortet för nämnden olika verksamheter. Ärende dnr 2018/356.

I styrkortet fastställdes måltalet för verksamhetens samlade sjukfrånvaro till 5,5% för år 2018. Förra verksamhetsåret, år 2017 blev resultatet 6,57.

Under perioden januari till augusti 2018 ligger frånvaron på 6,48%, vilket är något högre än under samma period 2017.

Cirka 70% av samtliga tillsvidareanställda och personal med tidsbegränsade anställningar med längre vikariat har genomgått HAMP, Hälso- och arbetsmiljöprofil. Det är en typ av hälsoundersökning som ger medarbetare möjlighet att ta del av hur levnadsvanor, fysiska besvär, kondition och arbetsmiljö påverkar det egna välbefinnandet. Utifrån personens resultat erbjuds en del att delat i stress- eller hälsocirkel.

Insatserna har varit väldigt uppskattade.

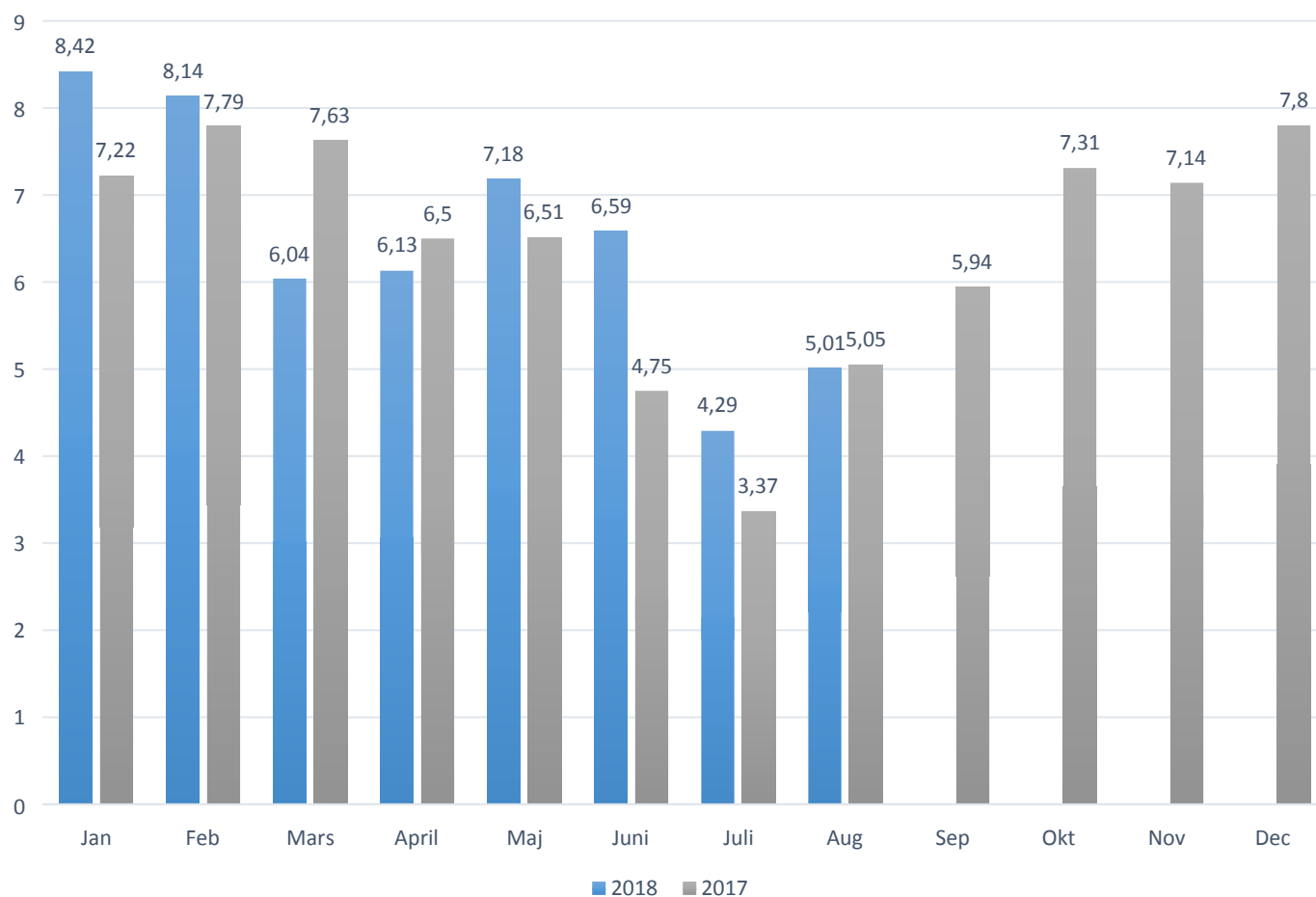
Barbro Forsberg Nystedt
Tf förvaltningschef

Bilagor

1. Sjukfrånvaro SoU 2018

Beslut skickas till
Akten

SOU sjukfrånvaro jmf 2017/2018



2018-09-26

Social- och utbildningsnämndens arbetsutskott

§ 65

Dnr 2018/12 - 71

Förskolekön - Rapport

Arbetsutskottets förslag till beslut

Social- och utbildningsnämnden godkänner redovisningarna av beläggning och kösituationen.

Beskrivning av ärendet

Placerings- och kö-statistiken är uttagen per den 15 september 2018.

Ludvika med närområde kommer att sakna 85 platser i slutet av hösten (65 platser redovisades i augusti. Det börjar bli fullt på förskolorna redan i oktober. För våren står 55 barn i kö (39 barn den 14 augusti) men den kön kommer att öka. Totalt ett behov av 140 platser innan sommaren.

Nya förskoleplatser

Förskolan Skogsglántan i Biskopsgården har nu tre avdelningar, detta ger dock ingen reell ökning av platser i Ludvika då man samtidigt minskade en avdelning på Lorensbergamodulen. Projektering pågår för att bygga ytterligare 2 avdelningar, dessa kommer att stå klara tidigast hösten 2019.

Projektering pågår för att bygga om f d dagcenter på Ludvika Gård till förskolan Båret. 2 nya avdelningar ska vara färdiga vid årskiftet 2018/2019 då flyttas verksamheten på förskolan Lorensbergamodulen dit, då skolan behöver lokalerna. Ytterligare 3 avdelningar ska byggas där, vilket ger en total ökning med 45 platser. De återstående avdelningarna beräknas vara klara under våren 2019.

En platsbyggd ny förskola i Gonäs är under projektering och tillsammans med den gamla platsbyggda förskolan och de tillfälliga modulernas verksamhet som flyttas dit, tillskapas ytterligare cirka 15 platser. Klart hösten 2019.

I f d Seco Tools lokaler projekteras just nu för 6 nya avdelningar med 90 platser. Beräknas vara klart våren 2019.

Totalt en ökning med: 180 platser under 2019.

Förskolan Skogsglántan 30 platser.

Förskolan Båret (f d Dagcenter) 45 platser.

Förskolan Gonäs 15 platser.

Förskolan i f d Seco Tools lokaler 90 platser.

Grängesberg kommer att sakna platser i slutet av hösten och under våren.

Saxdalen, Sunnansjö och Nyhammar har alla platser över nu, men kommer att behöva dem senare under våren 2019. Personalstyrkan anpassas utifrån barnens antal.

Fredriksberg ser ut att inte fylla alla platser jämfört med tidigare, personalstyrkan anpassas efter det.

Barngruppernas storlek är fortfarande högre än Skolverkets riktlinjer och om platsbehovet minskas kan gruppstorlekarna minska.

Beslutsunderlag

1. Tjänsteskrivelse från förvaltningen daterad den 20 september 2018.
2. Köredovisning 15 september 2018.

Beslut skickas till

Social- och utbildningsnämnden

Förskolekön - rapport

Förvaltningens förslag till beslut

Social- och utbildningsnämnden godkänner redovisningarna av beläggning och kösituationen.

Beskrivning av ärendet

Placerings- och kö-statistiken är uttagen per den 15 september 2018.

Ludvika med närområde kommer att sakna 85 platser i slutet av hösten (65 platser redovisades i augusti. Det börjar bli fullt på förskolorna redan i oktober. För våren står 55 barn i kö (39 barn den 14 augusti) men den kön kommer att öka. Totalt ett behov av 140 platser innan sommaren.

Nya förskoleplatser

Förskolan Skogsglántan i Biskopsgården har nu tre avdelningar, detta ger dock ingen reell ökning av platser i Ludvika då man samtidigt minskade en avdelning på Lorensbergamodulen. Projektering pågår för att bygga ytterligare 2 avdelningar, dessa kommer att stå klara tidigast hösten 2019.

Projektering pågår för att bygga om fd. dagcenter på Ludvika Gård till förskolan Båret. 2 nya avdelningar ska vara färdiga vid årskiftet 2018/2019 då flyttas verksamheten på förskolan Lorensbergamodulen dit, då skolan behöver lokalerna. Ytterligare 3 avdelningar ska byggas där, vilket ger en total ökning med 45 platser. De återstående avdelningarna beräknas vara klara under våren 2019.

En platsbyggd ny förskola i Gonäs är under projektering och tillsammans med den gamla platsbyggda förskolan och de tillfälliga modulens verksamhet som flyttas dit, tillskapas ytterligare cirka 15 platser. Klart hösten 2019.

I fd Seco-tools lokaler projekteras just nu för 6 nya avdelningar med 90 platser. Beräknas vara klart våren 2019.

Totalt en ökning med: 180 platser under 2019.

Förskolan Skogsglántan 30 platser

Förskolan Båret (fd Dagcenter) 45 platser

Förskolan Gonäs 15 platser

Förskolan i fd Seco-tools lokaler 90 platser.

Grängesberg kommer att sakna platser i slutet av hösten och under våren.

Saxdalen, Sunnansjö och Nyhammar har alla platser över nu, men kommer att behöva dem senare under våren 2019. Personalstyrkan anpassas utifrån barnens antal.

Fredriksberg ser ut att inte fylla alla platser jämfört med tidigare, personalstyrkan anpassas efter det.

Barngruppernas storlek är fortfarande högre än Skolverkets riktlinjer och om platsbehovet minskar kan gruppstorlekarna minska.

Barbro Forsberg Nystedt
Verksamhetschef förskola

Bilagor

1. Köredovisning 15 september 2018

Beläggning och kösituation inom barnomsorgen - Ludvika kommun

Rapportdatum:

2018-09-15

Förskola/Dbv	Antal avd	Antal plac barn	Kommande placeringar	Antal barn/avd	Snitttid per barn	Antal 15 tim barn	Andel 1-3 år %	Nyplacering kö		Köat 4 mån	Sagt nej till skäligt erbjudande
								ht 2018	Vt 2019		
DBV 1 st	0	5	0					0	1	0	0
Biskopsnäset	3	58	1	19,7	24,9	22	63	7	2	0	0
Freden	6	91	0	15,2	28,1	33	70	4	2	0	0
Gonäs	3	51	0	17,0	29,3	13	48	1	3	0	1
Hillängen	6	104	1	17,5	19,8	71	51	7	6	0	0
Håksberg	3	56	0	18,7	26,3	16	50	2	5	0	0
Högberget	2	40	0	20,0	26,7	14	53	7	1	0	1
Junibacken	3	58	0	19,3	31,9	9	48	3	5	0	0
Knutsbo	3	57	4	20,3	32,9	11	56	2	5	0	0
Ludvika Gård	3	51	0	17,0	18,8	39	56	2	5	0	2
Lyckan	2	37	1	19,0	28,4	12	68	5	1	0	0
Lärkan	2	37	0	18,5	21,4	24	59	5	1	0	0
Magneten	2	40	0	20,0	27,5	16	48	5	2	0	1
Pluto	2	29	0	14,5	26,1	12	53	4	1	0	0
Skogsglantan	3	42	0	14,0	23,7	17	70	3	0	0	0
Solsidan	6	104	0	17,3	31,3	17	45	3	4	1	0
Stensveden	3	58	0	19,3	31,7	14	53	4	7	0	0
Sörvik	4	60	0	15,0	29,0	18	60	10	3	6	6
Östansbo	3	58	0	19,3	30,9	9	64	0	1	0	0
Lorensberga modul	2	21	9	15,0	17,9	18	95	0	0	0	0
Björkås	7	102	13	16,4	24,4	40	70	1	4	0	0
Lilla Park	2	40	0	20,0	19,6	11	49	6	7	4	4
Stallbacken	3	55	0	18,3	24,7	21	60	4	13	1	1
Fredriksberg	2	22	4	13,0	23,1	11	63	0	0	0	0
Nyhammar	7	90	2	13,1	30,3	31	51	0	4	0	0
Saxdalen	4	39	2	10,3	32,4	17	50	0	2	0	0
Sunnansjö	3	43	3	15,3	24,6	13	52	0	4	0	0
TOTALT	89	1448	40	17,2	26,4	529	58	85	89	12	16

			1-3 år	%
1820	62	29	19	31
1680	58	29	24	41
494	20	25	11	55
711	29	25	16	55
1063	41	26	14	34
1255	42	30	12	29
990	37	27	24	65
648	22	29	6	27
2795	113	25	44	39
1606	57	28	28	49
1137	39	29	21	54
1839	61	30	33	54
1904	57	33	12	21
1459	58	25	14	24
1200	38	32	8	21
2411	86	28	34	40
759	30	25	9	30
1261	50	25	19	38
2515	94	27	74	79
1692	60	28	29	48
1927	58	33	13	22
1185	39	30	15	38
1988	61	33	20	33
1846	58	32	15	26
259	13	20	11	85

2018-09-26

Social- och utbildningsnämndens arbetsutskott

§ 67

Dnr 2018/496 - 60

Kvalitetsrapport 2017-2018 verksamhet skola

Arbetsutskottets förslag till beslut

Social- och utbildningsnämnden noterar redovisningen av rapporten.

Beskrivning av ärendet

Kvalitetsrapporten innehåller uppföljningen av läsåret 2017/2018. Det innehåller styrkortet för skolverksamheten som finns i Ludvika kommun.

Rapporten beskriver vidare hur skolorganisationen ser ut i Ludvika kommun, några viktiga händelser från året som gått, samt hur kvalitetsarbetet bedrivs.

Ett viktigt inslag i kvalitetsrapporten är beskrivningen av hur resultaten följs upp under året, samt vilka delar uppföljningen består av. De olika delarna är:

- Kunskaper
- Normer och värden
- Elevers ansvar och inflytande
- Skola och hem
- Övergång och samverkan
- Skolan och omvärlden
- Bedömning och betyg

Kvalitetsrapporten avslutas med en verksamhetsplan för skolverksamheten. Där fastställs de viktigaste utvecklingsområdena som förvaltningen arbetar vidare med utifrån resultatet för 2017/2018.

Beslutsunderlag

1. Tjänsteskrivelse från förvaltningen daterad den 20 september 2018.
2. Kvalitetsrapport 2017-2018, verksamhet skola.

Behandling

Till nämndsmötet den 10 oktober 2018 uppdateras styrkortet med aktuella siffror.

Beslut skickas till

Social- och utbildningsnämnden

Social- och utbildningsnämnden

Kvalitetsrapport 2017-2018 verksamhet skola

Förvaltningens förslag till beslut

Social- och utbildningsnämnden noterar redovisningen av rapporten.

Beskrivning av ärendet

Kvalitetsrapporten innehåller uppföljningen av läsåret 2017/2018. Det innehåller styrkortet för skolverksamheten som finns i Ludvika kommun.

Rapporten beskriver vidare hur skolorganisationen ser ut i Ludvika kommun, några viktiga händelser från året som gått, samt hur kvalitetsarbetet bedrivs.

Ett viktigt inslag i kvalitetsrapporten är beskrivningen av hur resultaten följs upp under året, samt vilka delar uppföljningen består av. De olika delarna är:

- Kunskaper
- Normer och värden
- Elevers ansvar och inflytande
- Skola och hem
- Övergång och samverkan
- Skolan och omvärlden
- Bedömning och betyg

Kvalitetsrapporten avslutas med en verksamhetsplan för skolverksamheten. Där fastställs de viktigaste utvecklingsområdena som förvaltningen arbetar vidare med utifrån resultatet för 2017/2018.

Barbro Forsberg Nystedt
Tf förvaltningschef

Jonas Fors
Verksamhetschef

Bilagor

Kvalitetsrapport 2017-2018, Verksamhet skola, Ludvika kommun

Kvalitetsrapport 2017-2018

Verksamhet skola

Ludvika kommun

Innehåll

Styrkort 2017/2018.....	1
Inledning och mål.....	1
Nationella styrdokument	1
Kommunövergripande mål	1
Kvalitetsarbete.....	1
Fyra resultatuppföljningar varje läsår	1
Terminsutvärdering VT 2018.....	2
Social – och utbildningsförvaltningens organisation	2
Verksamhet skolas organisation	2
Skolverksamheten	2
Viktiga händelser 2017/2018	3
Terminsutvärdering VT 2018	4
Resultatuppföljning	5
Kunskaper / En av landets bästa skolkommuner	5
Normer och värden / En bra kommun att växa upp i	13
Elevs ansvar och inflytande	13
Skola och hem.....	14
Övergång och samverkan.....	15
Skolan och omvärlden	15
Bedömning och betyg.....	15
Övergripande ansvar för skolverksamheten	16
Verksamhetsplan	17
Nå kunskapskraven	17
Nå mer än godtagbara kunskaper.....	17
Trygghet, trivsel och delaktighet	18
Prioriterade förbättringsområden för undervisningen?	18

Styrkort 2017/2018

Vision: *Varje skola ska vara den bästa skolan för varje elev som går där!*

Styrkort 2017/2018

Målgrupp: *Verksamhetsområde Skola*

Strategiska målområden	Kommunövergripande mål	Styrtal	Nr	Måltal	Resultat	Rikssnitt	Måltal	Resultat	Måltal	Resultat
				2017-2018	2017-2018	2017-2018	2018-2019	2018-2019	2019-2020	2019-2020
Barn och unga	En av landets bästa skolkommuner	Meritvärdet i årskurs 6 (Hypergene obs! Saknas i riket)	1	210,0	204,8	i.u.	214,0		225,0	
		Meritvärdet i årskurs 9. (Hypergene och Siris)	2	203	212	229	214		225	
		Behörighet till gymnasieskolan (Hypergene och Siris)	3	79%	82%	84%	82%		86%	
		Fritidshemmens arbete med kunskapsutveckling och måluppfyllelse. Tex samverkan mellan skola och fritidshem. (Ett självskattningsvärde enligt BRUK).	4	100%	100%	i.u.	100%		100%	
		Närvaro i årskurs 7-9 under vårterminen	5	95%	86%	i.u.	95%		95%	
	En bra kommun att växa upp i	Elever känner sig trygga i åk F-6 (elevenkäten fråga 11)	6	100%	90%	87%	100%		100%	
		Elever upplever att de har inflytande i åk F-6 (elevenkäten fråga 8)	8	79%	66%	69%	85%		90%	
		Andel unga i åk 8 som tror att de kommer flytta från kommunen. (LUPP)	9	35%	43%	i.u.	35%		35%	
		Arbete och näringsliv	En tillväxtkommun	I samverkan med Region Dalarna erbjuda elever i åk 9, samt deras vårdnadshavare, Arbetsmarknadskunskap. Alla klasser i åk 9 deltar i en arbetsmarknadsdag. Andel av 14 klasser. (Avstämning rektorsgruppen)	10	100%	100%	i.u.	100%	
Programmering genomförs på försök vid kommunens grundskolenheter. Andel av 16 enheter. (Avstämning rektorsgruppen)	11			50%	100%	i.u.	100%		100%	
Livsmiljö	En bra kommun att leva i	Vårdnadshavare är nöjda med deras barns skola som helhet (enkät till VH fråga 9a)	12	83%	83%	85%	85%		87%	
		Skolan och fritidshemmet erbjuder eleverna inblick i närsamhället och dess arbets-, förenings-, och kulturliv. (Rektor och personal genomför löpande i form av Prao, friluftsdagar, plan för skola och omvärld mm)	13	95%	100%	i.u.	100%		100%	
	En miljövänlig kommun	Varje skolenhet jobbar med ett uttalat tema om "Hållbar utveckling" i utbildningen. (Löpande i vardagen, men rektor och personal avsätter även minst en halvdag till skolövergripande arbete på temat Hållbarn utv.)	15	100%	100%	i.u.	100%		100%	

Internna målområden	Styrtal	Nr	Måltal	Resultat	Rikssnitt	Måltal	Resultat	Måltal	Resultat
			2017-2018	2017-2018	2017-2018	2018-2019	2018-2019	2019-2020	2019-2020
Medarbetare	Sjukskrivningstalet inom skolverksamheterna och fritidshemmen	16	5,5%	Barbro	i.u.	5,5%		5,5%	
	Andel lärare med pedagogisk högskoleexamen (Siris)	17	80,0%	72,5%	81,3%	81,0%		82,0%	
	Fråga rörande medarbetares upplevelse av att vara anställd inom SoU/Kommunen från medarbetarenkät.	18		i.u.	i.u.	i.u.			
	Antal elever per undervisande lärare i skolan (Siris - Statistikblad för personalstatistik)	19	11,4	11,4	12,1	12,1			
Ekonomi	Budget i balans för skol- och fritidshemsverksamheten (Räknat i procentuell avvikelse från budget i bokslutet)	20	0,0%	2,2%	i.u.	0,0%		0,0%	
	Den faktiska närvaron i förhållande till inskrivna elever i fritidshemmet (Kommer när vi har LifeCare på plats)	21	95%	Handräkn	i.u.	i.u.			

Inledning och mål

Nationella styrdokument

Skolverksamheterna styrs av nationella och kommunala mål. De viktigaste nationella styrdokumenterna utgörs av skollagen samt läroplaner för de olika verksamheterna. Läroplanerna för skolan innehåller även kursplaner med tillhörande kunskapskrav.

Kommunövergripande mål

Ludvikas kommunövergripande mål består av en vision, 3 målområden, 5 mål samt 18 resultatmått. Målen handlar om vad kommunen ska åstadkomma för invånarna (resultat).

Kommunens vision är "Ludvika är framtidens, tillväxtens och möjligheternas kommun. De strategiska målområdena är barn och unga, arbete och näringsliv samt livsmiljö. De kommunövergripande målen är att Ludvika ska vara:

- En av landets bästa skolkommuner.
- En bra kommun att växa upp i.
- En tillväxtkommun.
- En bra kommun att leva i.
- En miljövänlig kommun.

Totalt 18 resultatmått används för att indikera om de fem målen nås.

Social och Utbildningsnämnden har utifrån det kommunövergripande målet "En av landets bästa skolkommuner", konkretiserat målvärden för år 2019 och 2020 enligt följande:

Social- och utbildningsnämnden		Rikssnitt		Resultat		Måltal		Resultat	Måltal
Kommunövergripande mål	Styrtal	2017	2017	2018	2018	2019	2019	2019	2020
En av landets bästa skolkommuner	Meritvärde årskurs 9	224,1	193,6	203		214			225
	Andel elever i åk 9 behöriga till gymnasiet	76,60%	76,30%	79%		82%			86%

Kvalitetsarbete

Fyra resultatuppföljningar varje läsår

Varje rektor analyserar sin/sina enheters resultat. Sedan genomför förvaltningsledning resultatuppföljningsmöten med varje rektor fyra gånger per läsår. Mötena är avsedda för diskussioner kring:

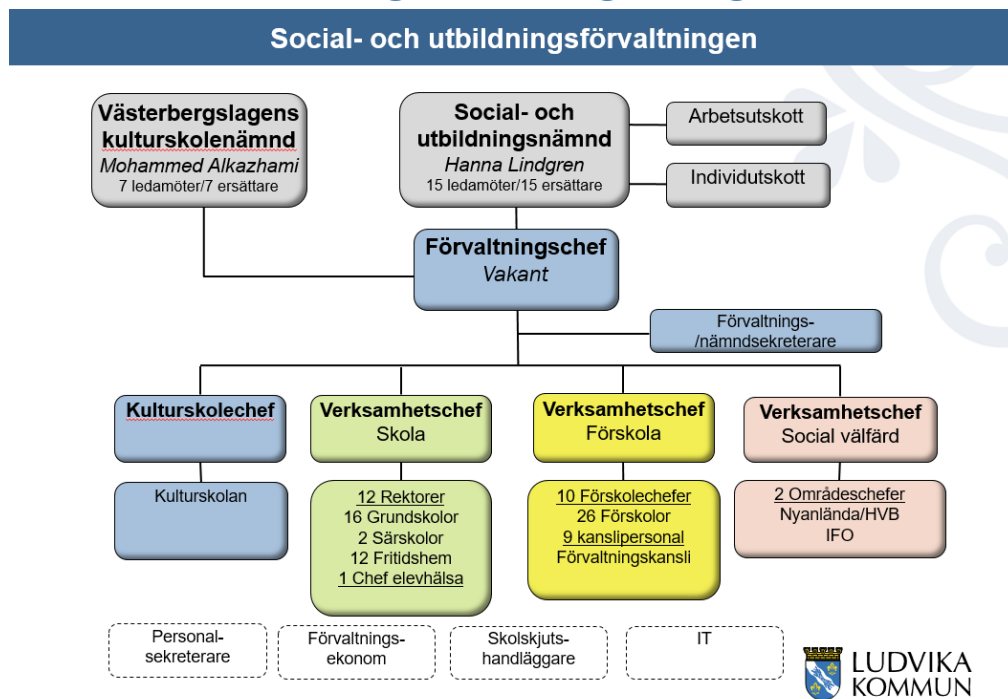
- uppföljning och analys av resultat
- planering och utveckling/förbättring av verksamheten
- identifiering av eventuella behov av stöd

Terminsutvärdering VT 2018

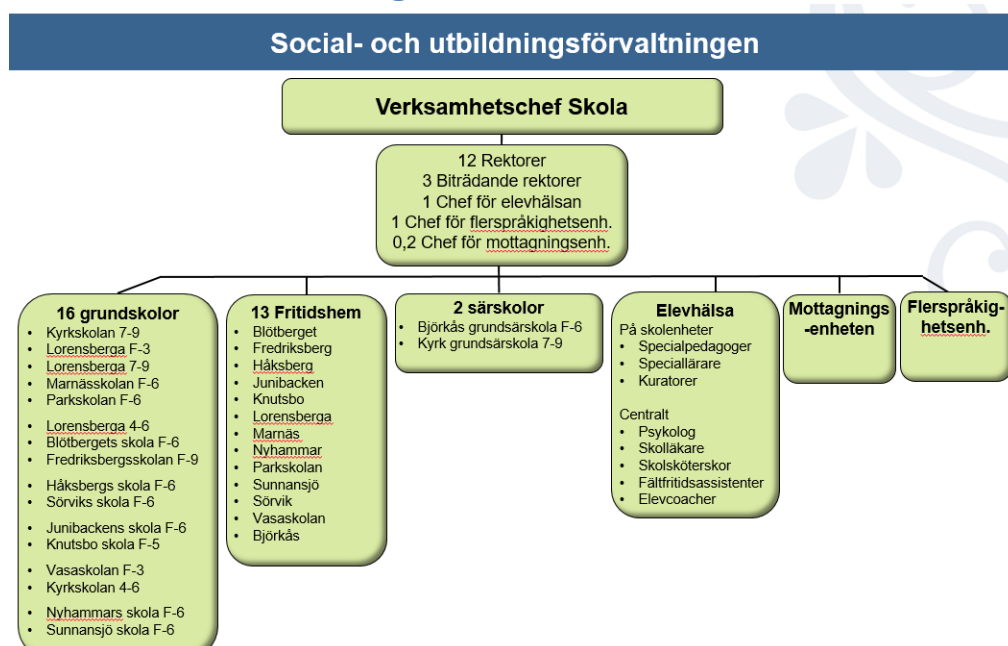
Varje lärare har analyserat och utvärderat terminens undervisning (kunskapskraven - inklusive vilka kunskapskrav per ämne som flest elever behöver stöd kring) i blanketten för terminsutvärdering. Läraren gör även framåtsyftande reflektioner inför nästa termin för hur läraren ska förbättra undervisningen för att fler elever ska nå eller utvecklas vidare kring kunskapskraven.

Skolledningen summerar lärarnas terminsutvärderingar. Arbetslagen och/eller mindre grupper arbetar vidare med resultaten på skolorna. Förvaltningsledningen arbetar med resultaten kommunövergripande.

Social – och utbildningsförvaltningens organisation



Verksamhet skolas organisation



Skolverksamheten

Eleverna

Antalet elever inom grundskola och förskoleklass var 2906 st i augusti 2017. Av dessa var ca 16% (489 st) födda utomlands. Drygt 5% (159 st) kom till Sverige under de senaste två åren och ytterligare 7% (200 st) kom till Sverige under de 2 till 4 senaste åren. De nyanlända eleverna är spridda mellan flera olika skolor i förvaltningen. Utifrån detta har förvaltningen en flerspråkighetsenhet som arbetar med att fördela modersmåls lärare och studiehandledare utifrån behoven som finns. Flerspråkighetsenheten säkerställer en likvärdighet över kommunen beträffande förutsättningarna att klara av skolgången oavsett språklig bakgrund.

På särskolan gick det 39 elever fördelade över årskurs 1 till 9.

På fritids fanns det i september 2017 1045 inskrivna elever. På våren minskar vanligtvis antalet inskrivna elever på fritids. Så även detta år. I april 2018 var den 923 inskrivna elever.

Personal

Förvaltningen har under läsåret 2017/2018 förbättrat tillgången på personal inom olika yrkeskategorier. Viktigt att nämna i sammanhanget är förstärkningarna inom elevhälsan som under året innebar såväl nyrekrytering av skolsköterskor, kuratorer, psykolog och chef för elevhälsan/pedagogisk utvecklingsledare.

Centralt i förvaltningen har även anställts en person med tjänst som utvecklingsledare för digitalisering av skolan vilket gjort att personal inom alla yrkeskategorier använder de digitala verktygen i kommunikation med såväl varandra som tillsammans med eleverna. Tillsammans med förvaltningens Unikumpedagog är utvecklingsledaren även mycket viktig i kompetensutvecklingssammanhang.

Inom lärarkåren finns fortfarande vakanser, men läget försämrades inte under 2017/2018. Tvärt om kunde förvaltningen skönja en förbättring under vårterminen. Parallellt med att förvaltningen arbetar aktivt med att göra lyckade rekryteringar så satsas även medel på kompetensutveckling. Här kan nämnas satsningen på arbetsintegrerad lärarutbildning i samverkan med PUD – Pedagogiskt utvecklingscentrum vid Högskolan Dalarna, samt fortsatt internrekrytering till speciallärare och specialpedagogutbildningar. Båda utbildningarna ger deltagarna möjlighet att till stor del utbilda sig med ekonomiskt stöd från arbetsgivare.

Kompetensutveckling

Skolverksamheten har under 2017/2018 påbörjat ett arbete med ett företag som heter Successful schools. Syftet är att bli tydligare med hur vi arbetar i Ludvika kommun. Till exempel kan det handla om rutiner för resultatuppföljning, vetenskaplig grund, rutiner för lärare och skolor, nyckeltal och mål för verksamheterna och arbetet med lektionsobservationer. Arbetet påbörjades under tidig vårterminen 2018 och kommer fortsätta fram till sommaren 2019.

Kompetensutvecklingen inom skolverksamheterna sker mycket utifrån individuella behov. En gemensam satsning gjordes dock på "Språk- och kunskapsutvecklande arbetssätt" utifrån ett koncept som skolverket tog fram. Förvaltningen har haft gemensamma kompetensutvecklingstillfällen för IT-utbildningar och utbildningar för obehöriga. Dessa båda områden har upplevts mycket värdefulla och genomförs därför i ytterligare raffinerade former under 2018/2019.

Samtliga chefer inom skolverksamheten går statliga rektorsutbildningen. Utbildningen påbörjas vanligtvis inom ett år efter anställningen.

Inom fritidshemmen har samtlig personal haft kompetensutveckling utifrån läroplanen inom ramen för lilla fritidslyftet eller stora fritidslyftet under 2017/2018.

Elevhälsa

Under läsåret 2017/2018 gjordes organisationen av elevhälsan om. Kuratorerna tillhör numer rektorerna. Personalgruppen inom elevhälsan har utökats i antal beträffande antalet kuratorer, psykologer och skolsköterskor. Elevhälsans chef har initierat en "tvärkompetensgrupp" för att ta fram en gemensam elevhälsoplan. Arbetet påbörjade under våren 2018 och fortsätter under läsåret 2018/2019. Elevhälsans chef är även alltid med på rektorsmötena. Förvaltningen är tydlig med att elevhälsan är en del av skolverksamheten och att elevhälsan arbetar på uppdrag av rektorerna.

Skolstrukturen

Förvaltningen brottas med trångboddhet i centrala delarna av Ludvika. Det fyller på med fler elever från förskolan än tidigare. Förvaltningen har arbetat med att bygga nytt och fördela om lokalanvändandet vilket lett till att det finns gott om lokaler vid Vasaskolan, samt att en ny skola till stor del färdigställdes under 2017/2018.

Möten av olika slag

Förvaltningsledningsgrupp, IFO-Skolagrupper, Lokalstrategmöten, Ungdomsgruppen på Samarkand, Samverkan med chefer inom VBU, grundskolan i Ludvika och grundskolan i Smedjebacken, PUD-Pedagogiskt utvecklingscentrum i Dalarna,

Arbetsskador och tillbud

På övergripande verksamhetsnivå har det inte funnits några arbetsskador eller tillbud. På enheterna har det skett några incidenter. Att nämna kan vara takplattor som ramlade i golvet på Junibackens skola.

Viktiga händelser 2017/2018

Under läsåret 2017/2018 tillsattes två nya chefer. Dels chefen för elevhälsan, men även en chef på en av enheterna.

Kyrkskolans skolgård har fått en rejäl upprustning och arbetet med att göra Lorensbergskolans lokaler bättre ur ventilationssynpunkt påbörjades.

Särskolan genomförde en flytt till Grängesberg och skollokalerna vid Björkås till starten av hösten 2017. De nya lokalerna är mycket bra, men stora delar av 2017/2018 har kännetecknats av att finna sig till rätta i de nya lokalerna och göra justeringar för att dessa ska bli så ändamålsenliga som möjligt.

Förvaltningen etablerade även en kommungemensamt särskild undervisningsgrupp vid Kyrkskolan till starten av höstterminen 2017. Den kallas för Slussen och riktar sig till elever som har diagnosticerade svårigheter som gör att de större skolenheterna inte är lämpliga. Här finns även

personal med specialpedagogisk kompetens och erfarenhet av att arbeta med elever med denna typ av förutsättningar och behov.

En viktig verksamhetshändelse var förvaltningens införande av resultatuppföljningar och samarbetet med Successful schools. Genom att tydligare föra upp resultatet på agendan vid regelbundna tillfällen under året har fokus kunna läggas på analys och insats under året. Det har fört med sig ett förbättrat meritvärde för årskurs 9.

Terminsutvärdering VT 2018

På de olika skolenheterna har det genomförts terminsutvärderingar av pedagogerna. Dessa tjänar som en viktig utgångspunkt i enheternas kvalitetsrapporter. I terminsutvärderingarna tar lärarna ställning till följande frågor:

- Vilka kunskapskrav behöver eleverna mest hjälp med
- Stimulans
- Pedagogiska planeringar
- Förändringar i undervisningen
- Framgångsfaktorer

På förvaltningsövergripande nivå finns inte någon sammanställning av detta utan förvaltningen får istället utgå från de enkäter som gjordes av vårdnadshavare och elever vilket tjänar som underlag för analys och slutsatser längre fram i kvalitetsrapporten.

Resultatuppföljning

Kunskaper / En av landets bästa skolkommuner

Måluppfyllelse (%) per ämne (OK-värdet i Unikum), årskurs 3, VT 2018.

Ämne	Åk 3		
	Kommunens utfall (%) HT 2017. "OK" värdet i Unikum.	Kommunens utfall (%) VT 2018. "OK" värdet i Unikum.	Förändring kommunens resultat (procentenheter)
Bild	97%	94%	-3%
Engelska	97%	96%	-1%
Idrott och hälsa	98%	97%	-1%
Matematik	90%	91%	1%
Modersmål	84%	91%	7%
Musik	96%	97%	1%
NO (åk 1-3)	95%	97%	2%
Slöjd	98%	98%	0%
SO (åk 1-3)	95%	96%	1%
Svenska	86%	90%	4%
Svenska som andraspråk	54%	61%	7%
Teknik	87%	87%	0%

Tabell som ingår i verksamhetsuppföljning för VT 2018. Värdena för kommunens utfall (%), hämtades från Unikum.

Analys

Det är glädjande att utvecklingen för eleverna varit positiv i det flesta ämnena, men i synnerhet beträffande svenska och svenska som andra språk. Det kommer egentligen föga förvånande med tanke på att det varit fokus på just svenska och svenska som andra språk på flera av enheterna under året som har gått.

Resultatet inom bild, engelska och idrott och hälsa är desto tråkigare att notera en nedgång inom. Det är förvisso ingen stor minskning, men ändå en försämring. Värden kan till viss del ha att göra med undervisningen kommer igång i bild och engelska under årskurs 3. Det har alltså inte varit mycket engelska när de första registreringarna görs.

I övrigt har förvaltningen betonat vikten av att engelskundervisningen ska igång enligt timplan redan i årskurs 2 från och med hösten 2018. Detta i linje med den nya stadiindelade timplanen som återfinns i Skollagen 2010:800.

Måluppfyllelse (%) per ämne (Andel med betyg A-E), årskurs 6, VT 2018.

Ämne	Åk 6				
	Kommunens utfall HT 2017. Andel (%) med A-E.	Kommunens utfall VT 2018. Andel (%) med A-E.	Förändring Kommunens resultat (procentenheter)	Rikssnitt VT 2017. Andel (%) med A-E.	Differens mellan kommunens utfall och riksnitt
Bild	98%	97%	-1%	98%	-1%
Biologi	91%	91%	0%	94%	-3%
Engelska	84%	87%	3%	91%	-4%
Fysik	89%	93%	4%	94%	-1%
Geografi	84%	94%	10%	94%	0%
Hem- och konsumentkunskap	96%	97%	1%	98%	-1%
Historia	92%	93%	1%	93%	0%
Idrott och hälsa	92%	92%	0%	94%	-2%
Kemi	86%	90%	4%	93%	-3%
Matematik	83%	87%	4%	90%	-3%
Modersmål	89%	90%	1%	92%	-2%
Musik	98%	97%	-1%	97%	0%
Religionskunskap	90%	93%	3%	94%	-1%
Samhällskunskap	86%	93%	7%	94%	-1%
Slöjd	99%	98%	-1%	98%	0%
Svenska	87%	89%	2%	94%	-5%
Svenska som andraspråk	59%	63%	4%	60%	3%
Teknik	96%	95%	-1%	96%	-1%

Tabell som ingår i verksamhetsuppföljning för VT 2018. Värdena för kommunens utfall (%), hämtades från Hypergene, värdena för riksnitt (%) VT 2017, hämtades från Skolverkets statistikdatabas SIRIS.

Analys

Det är glädjande att utvecklingen för eleverna varit positiv i det flesta ämnena. Vi kan emellertid konstatera att vi förhåller oss mindre bra i förhållande till riket. Det är glädjande att svenska som andra språk har goda resultat i förhållande till riket, men det är fortfarande ett resultat som är lågt i förhållande till andra ämne.

Även om utvecklingen varit positiv i ämnena matematik, svenska och engelska så ligger förvaltningens resultat under riksnivån från föregående år.

Förvaltningen reviderade kartlägningsplanen för matematik och svenska inför läsåret 2017/2018. Planen syftar till att fånga upp kunskapsluckor och göra insatser på individnivå. Förvaltningen fortsätter det arbete och har det som ett prioriterat utvecklingsområde.

Måluppfyllelse (%) per ämne (Andel med betyg A-E), årskurs 9, VT 2018.

Ämne	Åk 9				
	Kommunens utfall HT 2017. Andel (%) med A-E.	Kommunens utfall VT 2018. Andel (%) med A-E.	Förändring Kommunens resultat (procentenheter)	Rikssnitt VT 2017. Andel (%) med A-E.	Differens mellan kommunens utfall och riksnitt
Bild	92%	95%	3%	95%	0%
Biologi	82%	89%	7%	91%	-2%
Engelska	84%	90%	6%	90%	0%
Fysik	76%	81%	5%	90%	-9%
Geografi	86%	86%	0%	91%	-5%
Hem- och konsumentkunskap	94%	95%	1%	94%	1%
Historia	83%	85%	2%	91%	-6%
Idrott och hälsa	84%	87%	3%	91%	-4%
Kemi	80%	83%	3%	90%	-7%
Matematik	78%	87%	9%	87%	0%
Moderna språk	89%	94%	5%	96%	-2%
Modersmål	100%	96%	-4%	94%	2%
Musik	93%	92%	-1%	94%	-2%
Religionskunskap	79%	87%	8%	91%	-4%
Samhällskunskap	83%	88%	5%	91%	-3%
Slöjd	94%	95%	1%	96%	-1%
Svenska	91%	96%	5%	96%	0%
Svenska som andraspråk	52%	59%	7%	54%	4%
Teknik	82%	84%	2%	93%	-9%

Tabell som ingår i verksamhetsuppföljning för VT 2018. Värdena för kommunens utfall (%), hämtades från Hypergene, värdena för rikssnitt (%) VT 2017, hämtades från Skolverkets statistikdatabas SIRIS.

Analys

Under läsåret 2017/2018 blev det stort fokus på resultaten i årskurs 9. Detta fokus är förklaringen till att det i så gott som samtliga ämnen skett en förbättring beträffande måluppfyllelsen. Förvaltningen avser att fortsätta arbeta med resultatuppföljning och resultatstyrning enligt samma rutin som tidigare, men förfina kunskapsregistreringarna för att få en spetsigare analys av vilka kunskapskrav som eleverna behöver arbeta med för att nå så långt som möjligt.

Tyvärr lämnar resultatet i förhållande till riket en del att önska. För merparten av ämnena så är resultatet sämre än riket i stort. Även här är resultatet i svenska som andra språk avvikande i positiv bemärkelse. Värt att notera är även att matematik, svenska och engelska ligger precis på rikssnittet eller endast marginellt sämre. Förklaringen torde vara att rektorer och lärare fokuserat på att öka gymnasiebehörigheten genom insatser i just dessa ämnen.

När det gäller ämnen som sticker ut i negativ bemärkelse är det framför allt NO och SO-ämnena det handlar om. Det ser lite olika ut över skolgränserna, men klart är att 7-9-skolorna och

förvaltningen behöver arbeta med att få upp resultaten i dessa ämnen. Förvaltningen avser att göra en spetsigare analys utifrån kunskapskraven under läsåret 2018/2019. Samarbete mellan Lorensbergskolan och Kyrkskolan är också prioriterat och genomförs redan av rektorerna.

Genomsnittligt meritvärde (Skolverkets def.), VT 2018

	Kommunens genom- snittliga meritvärde HT 2017	Kommunens genom- snittliga meritvärde VT 2018	Förändring Kommunens resultat	Rikets genom- snittliga meritvärde VT 2017	Differens mellan kommunens utfall och riksnitt
Åk 6	151,0	204,8	53,8		
Åk 7	189,1	183,9	-5,2		
Åk 8	190,1	191,9	1,8		
Åk 9	202,5	212,6	10,1	223,5	-10,9

Värdena för kommunens utfall (%) hämtades från Hypergene.

Det preliminära resultatet för meritvärdet för årskurs 9 i Ludvika för 2018 är ca 212 poäng. Det är en kraftig förbättring i förhållande till 2017 då meritvärdet var ca 193 poäng, men även mot höstterminsbetyget då samma elever hade 202,5 i meritvärde.

Vid en jämförelse mellan de tre 7-9-skolorna är det Fredriksbergsskolan som har bäst meritvärde detta år. Samtliga tre skolor har dock lyft sitt resultat påtagligt jämfört med tidigare läsår.

Förklaringen till att elever födda 2002 gjort en så positiv utveckling under sitt sista grundskoleår står att finna i den resultatuppföljning med påfallande insatser som inleddes under läsåret 2017/2018. Resultatuppföljningen sker på samtliga nivåer inom skolverksamheten. Den sker vid två tillfällen per termin och det är känt i verksamheterna att även förvaltningsledningen följer upp resultaten på enhetsnivå med alla rektorer. Fokus på resultatet på alla nivåer har även föranlett lärare och rektorer att göra olika insatser. Dels kopplat till enskilda elever men även till grupper, klasser och hela årskurser.

En annan förklaring till de förbättrade resultaten är även att förvaltningen fortsatt satsa på nyanlända elever och språkets betydelse för undervisningen. Skolenheterna har genomfört kompetensutvecklingsinsatser inom detta område parallellt med att organisationen för studiehandledning och modersmål har fått en gemensam chef som såväl rekryterat ny personal som kompetensutvecklat befintlig personal kopplat till läroplansuppdraget.

Ytterligare anledningar till den positiva utvecklingen står att finna i att förvaltningens elevhälsa under slutet 2017 organiserades om, successivt förstärktes med olika kompetenser, men även knutits närmare rektorsgruppen.

Samtliga utvecklingsområden som nämns ovan påtalades av SKL när de genomförde en skolanalys i Ludvika kommun under 2016. Förvaltningen arbetar långsiktigt med att komma tillrätta med dessa utvecklingsområden och gläds åt att resultatet i form av förbättrade meritvärden nu har visat sig.

Kunskapsuppföljning för alla elever

Förvaltningen är av uppfattningen att det finns ett stort värde i att följa upp och analysera kunskaper för eleverna i tidigare årskurs än årskurs 9. Av den anledningen sker

kunskapsavstämningar i samtliga årskurser från årskurs 1 till 9 vid fyra tillfällen per år. Som nämnts tidigare är dessa avstämningar föremål för analys och insats på samtliga nivåer i förvaltningen. Kunskapsavstämningar är dock inte i form av betygssättning. Lärarna registrerar något av följande värde för varje elev och ämne – ”Ej godtagbara kunskaper” – ”Godtagbara kunskaper” och ”Mer än godtagbara kunskaper”.

Meritvärdet i årskurs 6, 7 och 8

Endast elever från årskurs 6 till 9 får dock ett officiellt meritvärde. Detta i och med att det är dessa årskurser som får betyg. Förvisso tas inte meritvärdet för dessa årskurser fram för riket i övrigt men det är av stor vikt att vi själva kan se åt vilket håll trenden går för våra elever innan deras meritvärde för årskurs 9 är ett faktum.

Detta arbete påbörjades för eleverna i årskurs 6 till 9 efter betygen i slutet av läsåret 2014/2015 och kompletteras nu löpande för varje termin.

Genom införandet av Hypergene under juni 2017 har varje rektor på ett mycket smidigt sätt möjlighet att ta fram denna statistik på enhetsnivå för att granska utvecklingen för den egna skolan och göra analyser och insatser för att förbättra resultatet.

Eleverna i årskurs 8 VT2018

Nuvarande elever i årskurs 9 ligger förhållandevis högt meritvärdesmässigt jämfört med tidigare år. De har nästan 192 i meritpoäng. Förvaltningen hyser därför förhoppningen att meritvärdet för 2019 kommer ha utvecklats positivt för eleverna på samma sätt som föregående år.

Eleverna i årskurs 7 VT2018

Eleverna i nuvarande årskurs 8 ligger inte riktigt lika bra till meritvärdesmässigt som eleverna i årskurs 9. Detta är elever födda 2004 och alltså de elever som kommer gå ut grundskolan 2020. Deras meritvärde ska således placera Ludvika kommun på plats 72 eller bättre i Sveriges meritvärdesranking. Förvaltningen kommer att redan under innevarande år arbeta med att skapa förbättrade förutsättningar att höja meritvärdet även för denna årskurs och eleverna som är födda 2005.

Eleverna i årskurs 6 VT2018

Eleverna i nuvarande årskurs 7 har gått upp en aning i jämförelse med tidigare årskull. De ligger i princip på samma meritvärdesnivå som eleverna i nuvarande årskurs 9 när de hade lämnat årskurs 6.

Sammanfattande analys

Förvaltningen kan konstatera att meritvärdet för årskurs 9 har ökat kraftigt, samt att förutsättningarna för att lyckas även med nästkommande årskurs 9 (läsåret 2018/2019) ser goda ut.

Kommande elever i årskurs 7 och årskurs 8 sticker inte ut som bättre än nuvarande årskurser, men förvaltningen har gott hopp om att ett fortsatt fokus på resultat och insatser utifrån analyser ska lyfta även dessa elever till meritvärden i nivå med de politiska målen, eller bättre.

Gymnasiebehörighet VT 2018

	Kommunens utfall HT 2017	Kommunens utfall VT 2018	Förändring Kommunens resultat	Rikssnitt åk 9 VT 2017 Andel behöriga till gymnasiets yrkesprogram	Differens mellan kommunens utfall och riksnitt
Åk 6	72%	78%	6%		
Åk 7	64%	69%	5%		
Åk 8	65%	73%	8%		
Åk 9	71%	82%	11%	83%	-1%

Värdena för kommunens utfall (%) hämtades från Hypergene.

Analys

Gymnasiebehörigheten gick upp för samtliga årskurser från årskurs 6-9 vilket syns i tabellen ovan. Mest påtagligt var resultatökningen för årskurs 9. För årskurs 9 kan förvaltningen även få ett referensvärde för årskurs 9 genom att jämföra med gymnasiebehörigheten i riket 2017. I förhållande till rikssnittet ligger Ludvika på ungefär samma procentsiffra.

Nationella prov åk 3

Np Åk3 – Andel elever som klarat samtliga delprov			
Ämne	2016	2017	2018
Matematik	65%	72,15%	72,66%
Svenska	69%	78,5%	82,20%
Svenska som andraspråk	-	47,5%	39,62%

År 2016 räknades Svenska och Svenska som andraspråk samman till samma värde.

Analys

Resultatet från de nationella proven används för såväl årskurs 3 som årskurs 6 och årskurs 9 på skolnivå. På förvaltningsövergripande nivå redovisas resultaten av de nationella proven i årskurs 3. Det värde som förvaltningen följer upp är hur många elever som klarar kravnivån på samtliga delprov i matematik, svenska, och svenska som andra språk.

De nationella proven i årskurs 3 redovisas inte med en betygspoäng utan en mängd värde för olika delprov i ämnena matematik och svenska. På skolorna är resultatet av de nationella proven en viktig utgångspunkt i arbetet med eleverna fortsatta kunskapsutveckling.

Ett sätt att redovisa proven på är att redogöra för hur många procent av eleverna som klarat samtliga delprov. Emellertid framstår det på de små enheterna med stor tydlighet hur det gått för de fåtal elever som går på enheten, vilket kan leda till att enskilda individer går att identifiera. Därför presenteras inte samtliga skolor var och en för sig i denna tjänsteskrivelse.

Som synes i statistiken har det skett en positiv utveckling beträffande hur många procent av eleverna som klarar av samtliga delprov i matematik och svenska. Det är mycket glädjande och bådär gott inför framtiden. Andel elever som klarat samtliga delprov i svenska som andra språk, har dock minskat från år 2017 till år 2018.

Observera att en dessa värden EJ betraktas som motsvarande för hur många elever som inte når kunskapskraven för årskurs 3.

Nationella prov åk 6

Ämne	Åk 6				
	Kommunens utfall Läsåret 2016/2017	Kommunens utfall Läsåret 2017/2018	Förändring kommunens resultat (procent- enheter)	Rikssnitt Läsåret 2016/2017	Differens mellan kommunens utfall och riksnitt
Ämnesprov i engelska , andel som uppnått kravnivån (%)	93%	91%	-2%	93%	-2%
Ämnesprov i matematik , andel som uppnått kravnivån (%)	87%	83%	-4%	87%	-3%
Ämnesprov i svenska , andel som uppnått kravnivån (%)	89%	92%	3%	94%	-2%

Värdena för kommunens utfall (%) hämtades från Hypergene.

Analys

Vid en jämförelse med tidigare årskullar tyder det nationella provet i årskurs 6 på att eleverna fått aningen sämre resultat än tidigare år i matematik och engelska. Resultatet är emellertid förbättrat i svenska. Årskurs 6-eleverna ligger aningen sämre än rikssnittet för 2017. Som nämnts tidigare har förvaltningen sett över kartläggningsplanerna för svenska och matematik under läsåret 2017/2018. Detta i syfte att alla elever ska fångas upp och få insatser utifrån behov redan tidigt i skolåren. Förvaltningen och rektor följer även noggrant utvecklingen och gör insatser utifrån resultatuppföljningar vid fyra tillfällen per läsår.

Nationella prov åk 9

Ämne	Åk 9				
	Kommunens utfall Läsåret 2016/2017	Kommunens utfall Läsåret 2017/2018	Förändring kommunens resultat (procent- enheter)	Rikssnitt Läsåret 2016/2017	Differens mellan kommunens utfall och riksnitt
Ämnesprov i engelska , andel som uppnått kravnivån (%)	90%	92%	2%	90%	3%
Ämnesprov i matematik , andel som uppnått kravnivån	75%	80%	5%	75%	5%
Ämnesprov i svenska , andel som uppnått kravnivån	84%	90%	6%	91%	-1%

Värdena för kommunens utfall (%) hämtades från Hypergene.

Analys

Årskurs 9-eleverna har fått ett bättre värde än tidigare årskullar även beträffande resultat på de nationella proven. Det gäller för såväl matematik, svenska och engelska. I förhållande till riket är det också ett bättre resultat för engelskan och matematiken. Lite överraskande kan förvaltningen konstatera att de fina resultaten i de nationella proven inte tycks överensstämma med betygen där diskrepansen mellan rikssnittet i svenska, engelska och matematik är 0%. Förvaltningen och rektorerna kommer att fortsätta arbetet med grunderna för betyg och bedömning under

2018/2019. Bland annat genom att betona ytterligare att grunden för betyg är kunskapskraven i ämnen och hur väl eleven lever upp till dessa. Till detta kopplas kompetensutveckling utifrån behov.

Fritidshemmens arbete med kunskapsutveckling och måluppfyllelse

En grupp av rektorer med särskilt ansvar för utvecklingen av fritidshemmen har under vårterminen 2018 tagit fram ett stödmaterial för systematiskt kvalitetsarbete för fritidshemmen i Ludvika kommun. Under framtagandet har ett urval av fritidspedagoger varit delaktiga. Stödmaterialet har framtagits för att skapa en likvärdighet i kommunens fritidshem och för att säkerställa att nationella mål gällande fritidshemmet följs upp och dokumenteras. Samtliga rektorer med ansvar för fritidshem i kommunen har tagit del av stödmaterialet kring systematiskt kvalitetsarbete. På en kick-off med samtlig personal i kommunens fritidshem delges alla stödmaterialet.

Utvalda fritidspedagoger har under ledning av rektorer arbetat fram en FRIPP (=Fritids Pedagogisk Planering) FRIPPen som skapats ska användas av alla och är exempel på underlag i systematiskt kvalitetsarbete som sker fortlöpande gemensamt i fritidshemmets arbetslag.

Resultatuppföljning på huvudmannanivå sker fyra gånger per år enligt plan för nyckeltal och mål. Inför resultatuppföljning är det viktigt att enheten har processat sina resultat och arbetat fram förbättringsåtgärder. Här är FRIPP ett värdefullt underlag för att följa upp fritidshemmet resultat mot nationella mål. Skapandet av gemensamma rutiner möjliggör också för huvudmannen att jämföra fritidshemmen i kommunen och gemensamma utvecklingsbehov kan framträda.

En gång per termin har rektor kvalitetssamtal med fritidshemmets arbetslag på respektive enhet. Enligt en mall görs nulägesbedömningar resp. utvärderingar utifrån fritidshemmets centrala innehåll i läroplanens del 4.

Personalen på fritids analyserar återkommande under läsåret hur utvecklingen av elevgruppen ser ut både på individnivå och gruppnivå. Under vårterminen 2018 har kommunen tagit fram olika nyckeltal och mål för fritidshemmet. Dessa utgår från de nationella målen.

Delar av Skolverkets BRUK-enkät för fritidshemmet används i alla fritidshem för att lyfta fram utvecklingsområden för fritidshemmen. Årets enkät har t.ex. visat behov av samverkan med förskoleklass och grundskola och tillfällen och processer kring detta finns därför med i årshjulet.

Fritidshemmens systematiska kvalitetsarbete dokumenteras i grundskolornas kvalitetsrapporter på enhetsnivå och övergripande i verksamhetschefens kvalitetsrapport. Nya rutiner kring systematiskt kvalitetsarbete implementeras med all personal i fritidshemmen med start i augusti 2018 och kommer att fortlöpa kontinuerligt under läsåret. Ansvariga för implementeringen är rektorerna med särskilt ansvar för att utveckla fritidshemmen samt verksamhetschef skola.

Arbetet inleddes våren 2018 och fortlöper med implementering under hösten 2018. Fr.o.m. start av vårtermin 2019 ska alla rutiner, processer och strukturer vara implementerade.

Normer och värden / En bra kommun att växa upp i

Enkätfråga inom frågeområde "Trygghet"

	Åk 3, 6 och 9				
	Kommunens utfall (%) VT 2017	Kommunens utfall (%) VT 2018	Förändring kommunens resultat	Rikssnitt (%) åk 5 och åk 9 VT 2018	Differens mellan kommunens utfall och riksnitt
"Jag känner mig trygg i skolan" Årskurs 3 (elevenkät)	97%	94%	-3%	87%	7%
"Jag känner mig trygg i skolan" Årskurs 6 (elevenkät)	90%	80%	-10%	87%	-7%
"Jag känner mig trygg i skolan" Årskurs 9 (elevenkät)	83%	77%	-6%	82%	-5%
"Jag känner mig trygg med personalen på fritids" (fritidshemsenkät, alla årskurser)	i.u.	98%			

Tabell som ingår i verksamhetsuppföljningen. Värdena för enhetens och kommunens utfall kommer från Ludvika kommuns elevenkät VT 2018. Värdena för rikssnitt hämtades från Skolinspektionens Skolenkät VT 2018.

Analys

Värdena för eleverna i Ludvika kommun är lite sämre än rikssnittet. Dessutom har utvecklingen varit negativ mellan våren 2017 och våren 2018. Förvaltningen har gjort en analys av detta och kan inte hitta någon gemensam förklarande faktor för hela kommunen. Varje enhet har fått frågan men förklaringarna har varit kopplade till händelser på enhetsnivå.

Som en övergripande förvaltningsinsats så har rektorsgruppen under våren 2018 sett över rutinerna för arbete mot kränkande behandling och utformat förtydligande riktlinjer för hur arbetet med en planen mot kränkande behandling ska gå till.

Elevers ansvar och inflytande

Enkätfråga inom frågeområde "Delaktighet och inflytande"

	Åk 3, 6 och 9				
	Kommunens utfall (%) VT 2017	Kommunens utfall (%) VT 2018	Förändring kommunens resultat	Rikssnitt (%) åk 5 och åk 9 VT 2018	Differens mellan kommunens utfall och riksnitt
"På lektionerna är vi elever med och påverkar på vilket sätt vi ska arbeta med olika skoluppgifter" Årskurs 3 (elevenkät)	84%	88%	4%	69%	19%
"På lektionerna är vi elever med och påverkar på vilket sätt vi ska arbeta med olika skoluppgifter" Årskurs 6 (elevenkät)	66%	60%	-7%	69%	-10%
"Vi elever har inflytande över undervisningens innehåll" Årskurs 9 (elevenkät)	39%	42%	3%	45%	-3%
"Jag får vara med och påverka på fritids" (fritidshemsenkäten, alla årskurser)"	i.u.	87%			

Tabell som ingår i verksamhetsuppföljningen. Värdena för enhetens och kommunens utfall kommer från Ludvika kommuns elevenkät VT 2018. Värdena för rikssnitt hämtades från Skolinspektionens Skolenkät VT 2018.

Analys

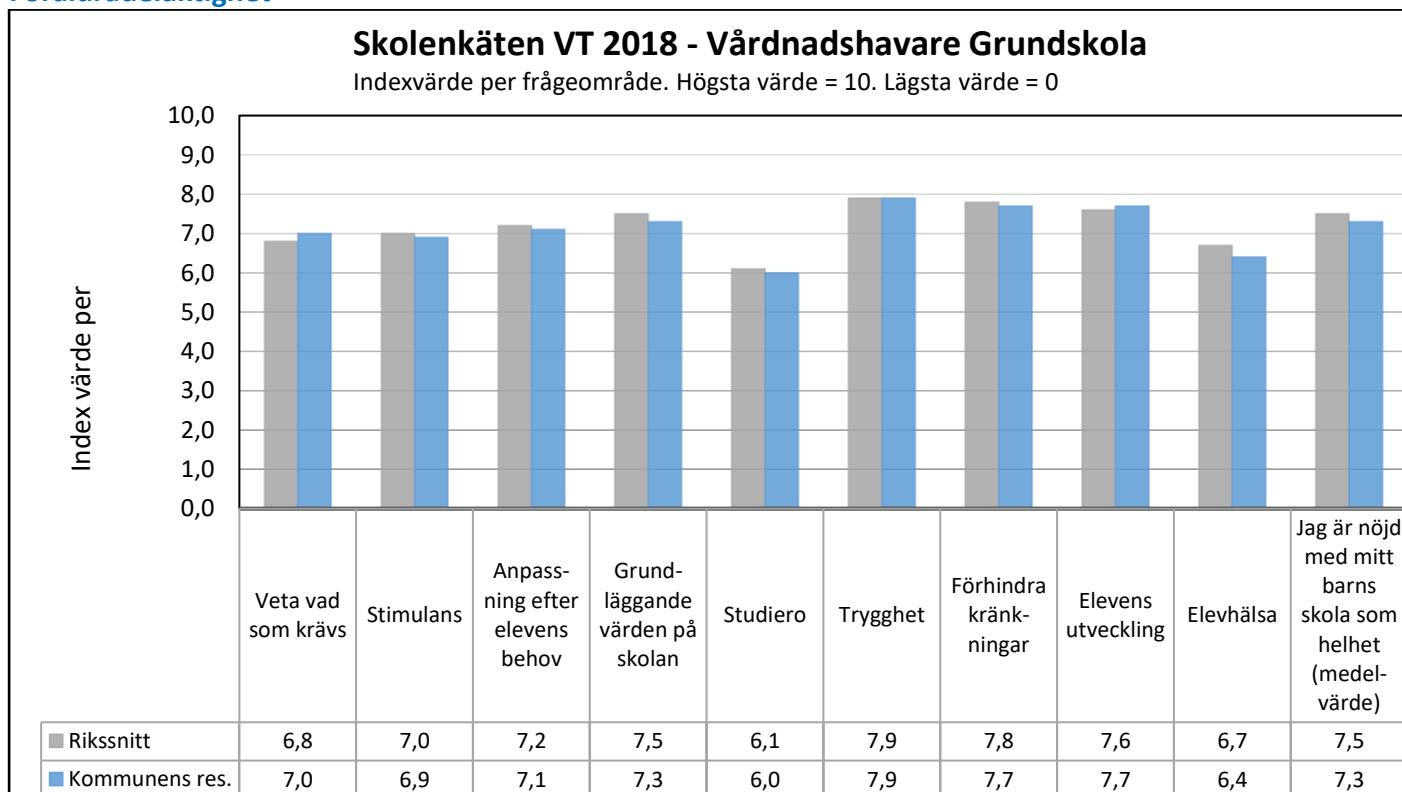
Det tycks finnas en trend i både Ludvika och riket att känslan av möjlighet till delaktighet och inflytande minskar i takt med att man blir äldre.

Eleverna i årskurs 3 har mycket goda resultat i Ludvika kommun beträffande möjligheten att vara med och påverka hur de ska arbeta med olika skoluppgifter. Det ska tilläggas att det inte finns något rikssnitt för årskurs 3 utan istället sker jämförelsen med rikssnittet för årskurs 5. Även värdet för Ludvikas elever som går i årskurs 6 jämförs med rikssnittet för årskurs 5, vilket slår åt motsatt håll och ger Ludvikas elever dåliga värden. För eleverna i årskurs 9 ligger Ludvikas värde i närheten av rikssnittet. Det är lite sämre, men det har åtminstone förbättrats i förhållande till tidigare årskull.

Förvaltningen har haft frågan om delaktighet och inflytande på agendan under 2017. Då genomfördes ett arbete utifrån Demokratiakademins handbok för klassråd. Flera rektorer upplevde att utfallet var positivt. Värdet för upplevd delaktighet och inflytande varierar också mellan enheterna och framför allt mellan klassrummen. Förvaltningen uppdrar åt respektive rektor att jobba med denna fråga utifrån behov på enheten.

Skola och hem

Föräldradelaktighet



Värdena har hämtats från Skolinspektionens Skolenkät VT 2018.

Analys

Det är svårt att dra generella slutsatser om föräldrarnas bild av vad de tycker om skolan i Ludvika kommun. Det är 18 skolenheter (varav 2 är särskola och övriga grundskolor). Vid en sammanställning av resultatet från samtliga skolor visar utfallet på en blandning utifrån rikssnittet.

Till exempel har Ludvika bättre värde för "veta vad som krävs" och "elevens utveckling". "Tryggheten" är i paritet med riket medan "elevhälsa" och ytterligare några värden är sämre än riket i övrigt.

Som förbättringsområden har förvaltningen tagit fasta på elevhälsans sammansättning och funktion. Ytterligare personer har rekryterats och den nya elevhälsan kommer att kunna vara mer synlig och delaktig i det förebyggande och främjande arbetet på skolorna.

Elevnärvaro

På skolenheterna finns elever som har mycket stor frånvaro. De är inte många, men de elever som det handlar om kräver mycket resurser både för att skolan ska kunna utreda orsaken till frånvaron och göra insatser för att eleven ska kunna klara skolan. Inom elevhälsan finns ett "hemmasittarprogram" som rektorerna kan anmäla elever som har hög frånvaro till.

Generellt sett är det dock inte vanligt med hög frånvaro och skolorna har god koll på närvaron. I synnerhet gäller detta F-6-skolorna där klasslärarna har mycket god närvaro. På 7-9-skolorna finns ett digitalt frånvarosystem som skickar ett sms till vårdnadshavare om deras barn är frånvarande eller har sen ankomst.

Övergång och samverkan

Vid utvärdering med chefer inom grundskola och gymnasium upplevdes övergången inför läsårsstarten 2017 som lite bristfällig. Kunskaperna kom inte riktigt fram som du skulle till gymnasieskolan. Cheferna kunde konstatera att det inte längre fanns någon samlad bild av hur övergången till gymnasieskolan skulle fungera. En grupp bildades för att se över detta. Vid övergångarna under våren 2018 gick överlämningarna bättre och återkopplingen från gymnasieskolan i september 2018 var positiva.

Skolan och omvärlden

Förvaltningen har en plan för att säkerställa skollagens krav på att varje elev ska få studie- och yrkesvägledning genom hela sin grundskoletid. Rektor ansvarar för att det finns en eller flera personer utsedda på varje skolenheten som kan förse eleverna med studie- och yrkesvägledning. Verksamhetschef skola har med frågan om rektors ansvar för detta i årsklockan för rektorer.

Bedömning och betyg

Förvaltningen genomför både enkäter för vårdnadshavare och elever där frågan ställs om det är tydligt vad som förväntas av eleven för att den ska nå kunskapskraven och om eleven får utmaningar för att utvecklas så långt som möjligt.

Ett viktigt led i arbetet med betyg och bedömning är att både följa upp resultaten och jobba med insatser på skol-, årskurs- eller individnivå. Förvaltningen och rektorerna har under 2017/2018 ökat fokus på frågan om bedömning och betyg markant genom att ha regelbundna uppföljningar och utifrån dessa diskutera i personalgruppen om vad som är grunden för betygssättning och bedömning. Fokus på denna fråga har inneburit att insatser genomförts som höjt resultatet. Arbetet kommer fortsätta och förfinas under 2018/2019.

Övergripande ansvar för skolverksamheten

Inom Social- och utbildningsförvaltningens skolverksamheter finns några övergripande verksamheter.

Centrala elevhälsan

Centrala elevhälsan har en egen chef som tillika innehar uppdraget som pedagogisk utvecklingsledare. Centrala elevhälsan organiserar skolsköterskor och skolläkare, psykolog och ett hemmasittarprogram med en verksamhetscoach och elevcoach. Inom den centrala elevhälsan finns även fältfritidsassistenter.

Chefen för den centrala elevhälsan leder även "Berguven" som är ett samarbetskoncept mellan skola och IFO kring elever som riskerar placering

Slussen och Björnen

Slussen och Björnen är två förvaltningsgemensamma särskilda undervisningsgrupper för elever som har diagnos inom autismspektrum. Slussen och Björnen leds av en chef som även är rektor för ett par andra enheter. Slussen och Björnen är inte egna skolenheter utan eleverna som går där har en tillhörighet på någon av förvaltningens ordinarie skolenheter. Under 2017/2018 låg Björnen vid Håksbergs skola, men under hösten 2018 flyttar Björnen till gemensamma lokaler med Slussen. Dessa lokaler finns i gula huset vid Kyrkskolan.

Flerspråkighetsenheten

Flerspråkighetsenheten organiserar modersmåls lärare och studiehandledare. Rektorerna beställer tjänst av modersmål och studiehandledning från chefen för flerspråkighetsenheten. Genom denna enhets försorg skapas en likvärdighet i förvaltningen. Detta genom att små enheter annars har haft mycket svårt att organisera studiehandledning och modersmål för alla olika språk som kan tänkas dyka upp i elevgruppen.

Mottagningsenheten

Mottagningsenheten är förvaltningens gemensamma enhet för att säkerställa en likvärdighet och ett lagöverensstämmande mottagande av nyanlända elever. Samtliga elever i årskurs 4-9 börjar sin skolgång på mottagningsenheten som ligger vid Kyrkskolan. Efter max 2 månader börjar de i ordinarie skola utifrån upptagningsområdet de bor i. För elever i årskurs 1-3 gäller att flerspråkighetsenheten ansvarar för att få igång skolgången med hjälp av studiehandledning. Flerspråkighetsenheten ansvarar även för kartläggningen av eleverna i årskurs 1-3.

Verksamhetsplan

Varje enhet har en verksamhetsplan som grundar sig på det resultat som framkommit under föregående läsår. De underlag som används till verksamhetsplanen är dels resultatuppföljningen för föregående läsår, men även del 2 i den terminsutvärdering som alla lärare gör. Där framkommer lärarnas identifierade behov av utveckling för att resultatet av undervisningen ska bli bättre.

Resultatuppföljningar

I verksamhetsplanen för skolverksamheten har utgångspunkten varit lite annorlunda då det inte finns någon möjlighet att aggregera resultatet från terminsutvärderingarna till förvaltningsnivå. Istället är utgångspunkten de analyser som gjorts utifrån resultatuppföljningar under året. Utvecklingsområdena gäller i samtliga fall för både grundskola och grundsärskola.

Modellen - Successful schools

Den viktigaste delen i verksamhetsplanen för 2018/2019 är arbetet med modellen från Successful schools. Modellen handlar ytterst om att få till ett systematiskt kvalitetsarbete där utgångspunkten är våra resultat och hur vi styr utifrån dessa för att bli bättre och bättre. Med hjälp av modellen kommer det bli tydligare vilka utgångspunkter vi har för undervisningen, en gemensam vetenskaplig grund med kollegialt lärande som grund, vilka nyckeltal och mål vi har, samt vilka gemensamma rutiner vi har för lärare och skolor.

En gemensam elevhälsoplan

Chefen för elevhälsan har uppdraget att dels knyta elevhälsans närmare skolverksamheten, vilket dels sker genom en satsning på att utöka elevhälsans kompetenser, men även genom att gemensam elevhälsoplan arbetas fram. Arbetet med planen påbörjades under våren 2018. Den kommer att bli klar under läsåret 2018/2019.

Nå kunskapskraven

På övergripande verksamhetsnivå fortsätter förvaltningen arbetet med att hålla denna fråga på agendan. Uppföljning sker fyra gånger per år. Förvaltningen har även ett utvecklingsönskemål till Unikum som tycks leda till förbättringar i lärplattformen. Dessa förbättringar ska enligt tidplan lanseras i januari 2018. Förbättringarna innebär att det går att göra övergripande sammanställningar av vilka kunskapskrav eleven brister i. I dagsläget kan inte någon sådan bild fås utan man kan endast se hur många procent som når kunskapskraven i ett visst ämne. Om det saknas något kunskapskrav på en elev måste man klicka sig fram till den eleven för att kunna avgöra det. Den nya lösningen med Unikum kommer alltså innebära att rektor och förvaltningsledning kan se exakt inom vilka områden i ett ämne det behöver ske ett utvecklingsarbete.

Nå mer än godtagbara kunskaper

Förvaltningens arbete kännetecknas under läsåret 2018/2019 i att förbättra vilka förväntningar som finns på lärare och rektorer. Arbetet med att ta fram rutiner för lärare och skolor är påbörjat och den vetenskapliga grunden finns redan formulerad. Förvaltningen kommer driva frågan att alla lärare ska vara medvetna om förväntningarna för att sedan följa upp att verksamheten fungerar som avsett, utvärdera verksamheten och utifrån analys formulera nya utvecklingsområden. Det är viktigt att alla elever ges förutsättningar att nå mer än godtagbara kunskaper varför alla elever

också ska stämmas av mot kunskapskraven för de högra betygen i årskurs 4 – 9 och utifrån om de har ”mer än godtagbara kunskaper för årskurs 1-3.

Vid sidan om det konkreta arbetet i vardagen kommer uppdateringen i Unikum som nämns ovan även att ge möjlighet till en övergripande bild av vilka kunskapskrav som eleverna når längre/kortare i. Genom denna analysmöjlighet kan rektor och förvaltningsledning hitta utvecklingsområden för att fler elever ska kunna nå högre betyg.

Trygghet, trivsel och delaktighet

Till läsåret 2018/2019 har förvaltningen tagit fram en uppdaterad mall för enheternas plan för arbetet mot kränkande behandling. Även rutinerna för att anmäla och utreda kränkande behandling har setts över och nya blanketter har tagits fram för ändamålet.

Förvaltningen har även sjösatt en gemensam elevenkät där detta frågeområde finns med och följs upp sedan tidigare. Det visar sig att det är olika resultat över skolgränserna så det är svårt att ha en ”dundermedicin” som ska gälla för alla skolor, men förvaltningen har ändå valt att göra personella förstärkningar på flera olika sätt.

Viktigaste förändringen inför läsåret 2018/2019 är att elevhälsan har förstärkts. Antalet skolsköterskor har utökats med 225% tjänst. Kuratorerna har utökats med 200% tjänster. Förvaltningen är vid författandet av kvalitetsrapporten på jakt efter ytterligare 100% psykolog.

På enheterna har flera enheter dessutom valt att tillsätta tjänster som har ansvar för trygghetsfrågor och delar av det sociala ansvaret. Det finns t.ex. studiecoacher på 7-9-skolorna vilka tillsätts med stöd från förvaltningen. Studiecoachernas uppdrag är att fånga upp elever som av olika anledning inte fungerar så bra i skolan. Fokus för uppdraget ligger på kunskapsresultaten och elevernas individuella studiesituation, samt på trygghet och studiero. Lärarna avlastas i och med detta, samt kvaliteten på arbetet förbättras.

Prioriterade förbättringsområden för undervisningen?

Detta är en fråga som varje lärare har möjlighet att analysera och ta ställning till för sin egen del. Rektor kan sammanställa vilka områden som lärarna identifierar och utifrån detta skapa generella förbättringsområden.

I rektorsgruppen har det identifierats ett gemensamt förbättringsområde inför läsåret 2018/2019. Området är ”Start och slut på lektioner”. Rektorerna kommer att genomföra lektionsobservationer under hösten 2018 och registrerar dessa i ett digitalt verktyg som heter ”Bravo Lesson”. I Bravo Lesson kan rektor sedan få en bild av hur lektionernas start och avslut ser ut på skolan. Utifrån denna bild sker sedan en diskussion i personalgruppen om vilka förbättringar som kan genomföras och hur dessa ska genomföras.

Till våren 2019 kommer rektorerna att genomföra ytterligare lektionsobservationer på andra observationsteman med stöd av Bravo Lesson.

2018-09-26

Social- och utbildningsnämndens arbetsutskott

§ 66

Dnr 2018/497 – 60

Prognos för elevutvecklingen läsåren 2018/19– 2023/24

Arbetsutskottets förslag till beslut

Social- och utbildningsnämnden noterar informationen.

Beskrivning av ärendet

Social- och utbildningsnämnden beslutade den 22 augusti 2001 att uppdra till förvaltningen att presentera en rapport för anpassning av verksamheten till förändrade befolkningstal och minskade ekonomiska ramar.

Rapporten görs numera vid två tillfällen per läsår. En gång i oktober och en gång i mars.

Rapporten består i en prognos över utvecklingen av elevantalet under en femårsperiod. Elevsiffrorna för denna prognos är uttagna den 4 september 2018 och bygger på det elevantal som förvaltningen beräknas ha på skolorna i januari 2019. Det är vid det tillfällen som nya Solviksskolan kommer att tas i drift.

Den prognosticerade utvecklingen från 2018/2019 till 2023/2024

Innevarande läsår (2018/2019) är elevantalet i förvaltningen 3017 elever. Under de kommande fem läsåren beräknas antalet öka till 3282 elever (2023/2024). Det vill säga en ökning med 265 elever på fem år.

Till största delen bygger de prognosticerade elevökningarna på att det har fötts fler barn under det senaste decenniet. Dessa årskullar har nu börjat lämna förskolan för att börja i förskoleklass och grundskolan. För varje årskurs som slutar årskurs 9 fylls det således på med fler elever i förskoleklass. Ökningen är mellan 35 och 77 elever varje år.

Under 2018 har det regelbundet tillkommit elever till förvaltningens skolor. I många fall rör det sig om anhöriginvandring. Förvaltningens mottagningsenhet har haft i snitt 15 elever inskrivna varje månad fram till september. Eleverna går på mottagningsenheten i max 2 månader innan de går ut på ordinarie skola. Inflyttningen av elever ska ställas mot att det även flyttar ut elever. Nettot av migrationen har hittills varit positiv. Det vill säga att elevökningarna inte endast beror på att det är många elever som fötts det senaste decenniet. Det sker även en elevökning som beror på inflyttning till kommunen. I föreliggande prognos

finns inte någon hänsyn tagen till inflyttning. Det framtida nettot av in- och utflyttning är helt enkelt inte känt av förvaltningen.

I förvaltningens skolor går det ca 489 elever som är födda utomlands. Av dessa har 159 st (33%) ankommit till Sverige inom de senaste 2 åren och ytterligare 200 st (41%) under de senaste 6 åren.

Det innebär att knappt 12% av förvaltningens elever är födda utomlands och har ankommit till Sverige under de senaste sex åren. Förvaltningen har därmed ett omfattande arbete med att tillgodose behov av studiehandledning och modersmål på många olika språk.

I denna prognos är inte asylsökande elever medräknade. Emellertid är det inte ett stort antal asylsökande elever på skolorna i dagsläget. Under våren 2018 hade förvaltningen i snitt 13 asylsökande elever på skolorna (i vecka 19, år 2016 var antalet asylsökande elever som störst i förvaltningens historia. Då var det 203 asylsökande elever på förvaltningens skolor).

Beslutsunderlag

1. Tjänsteskrivelse från förvaltningen daterad den 19 september 2018.
2. Elevprognos 2018/19 till 2023/24.

Beslut skickas till

Social- och utbildningsnämnden



Social- och utbildningsnämnden

Prognos för elevutvecklingen läsåret 2018/2019 till 2023/2024

Förvaltningens förslag till beslut

Social- och utbildningsnämnden noterar informationen.

Beskrivning av ärendet

Social- och utbildningsnämnden beslutade 2001-08-22 att uppdra till förvaltningen att presentera en rapport för anpassning av verksamheten till förändrade befolkningstal och minskade ekonomiska ramar.

Rapporten görs nu mer vid två tillfällen per läsår. En gång i oktober och en gång i mars.

Rapporten består i en prognos över utvecklingen av elevantalet under en femårsperiod. Elevsiffrorna för denna prognos är uttagna 2018-09-04 och bygger på det elevantal som förvaltningen beräknas ha på skolorna i januari 2019. Det är vid det tillfällen som nya Solviksskolan kommer att tas i drift.

DEN PROGNOTICERADE UTVECKLINGEN FRÅN 2018/2019 TILL 2023/2024

Innevarande läsår (2018/2019) är elevantalet i förvaltningen 3017 elever. Under de kommande fem läsåren beräknas antalet öka till 3282 elever (2023/2024).

Dvs en ökning med 265 elever på fem år.

Till största delen bygger de prognosticerade elevökningarna på att det har fötts fler barn under det senaste decenniet. Dessa årskullar har nu börjat lämna förskolan för att börja i förskoleklass och grundskolan. För varje årskurs som slutar årskurs 9 fylls det således på med fler elever i förskoleklass. Ökningen är mellan 35 och 77 elever varje år.

Under 2018 har det regelbundet tillkommit elever till förvaltningens skolor. I många fall rör det sig om anhöriginvandring. Förvaltningens mottagningsenhet har haft i snitt 15 elever inskrivna varje månad fram till september. Eleverna går på mottagningsenheten i max 2 månader innan de går ut på ordinarie skola. Inflyttningen av elever ska ställas mot att det även flyttar ut elever. Nettot av migrationen har hittills varit positiv. Det vill säga att elevökningarna inte endast beror på att det är många elever som fötts det senaste decenniet. Det sker även en elevökning som beror på inflyttning till kommunen. I föreliggande prognos

finns inte någon hänsyn tagen till inflyttning. Det framtida nettot av in- och utflyttning är helt enkelt inte känt av förvaltningen.

I förvaltningens skolor går det ca 489 elever som är födda utomlands. Av dessa har 159 st (33%) ankommit till Sverige inom de senaste 2 åren och ytterligare 200 st (41%) under de senaste 6 åren.

Det innebär att knappt 12% av förvaltningens elever är födda utomlands och har ankommit till Sverige under de senaste sex åren. Förvaltningen har därmed ett omfattande arbete med att tillgodose behov av studiehandledning och modersmål på många olika språk.

I denna prognos är inte asylsökande elever medräknade. Emellertid är det inte ett stort antal asylsökande elever på skolorna i dagsläget. Under våren 2018 hade förvaltningen i snitt 13 asylsökande elever på skolorna (i vecka 19, år 2016 var antalet asylsökande elever som störst i förvaltningens historia. Då var det 203 asylsökande elever på förvaltningens skolor).

Solviksskolan F-6

I prognosen ser det ut som att Solviksskolan har 304 elever vid starten i januari 2019. Skolan kommer sedan att få påfyllning av några elever som i dagsläget går på Vasaskolan F-3 och Kyrkskolan 4-6 pga platsbrist på gamla Marnässkolan.

Till starten av höstterminen 2019 kommer Solviksskolan ha 344 elever. Det innebär att Solviksskolan är välfylld med elever redan under sitt första år. De kommande åren kommer sedan elevantalet att öka ytterligare. Det kan föra med sig ett behov av att se över upptagningsområdesgränserna. Plats för fler elever kan i så fall på Vasaskolan F-3/Kyrkskolan 4-6.

Värt att nämna i detta sammanhang är att det är oklart hur många elever som kommer att söka sig till den fristående skolhuvudmannen "Olympicaskolan" som till hösten 2019 planerar att starta sin verksamhet i samma lokaler som Håksbergs skola idag bedriver sin verksamhet.

Kyrkskolan 4-9

Kyrkskolans prognos bygger på att elever från Nyhammar, Sunnansjö, Sörvik, Solviksskolan och Håksberg (Olympica) ansluter till årskurs 7. I prognosen räknar även förvaltningen med att 50% av eleverna från Parkskolan kommer till Kyrkskolan till årskurs 7 (övriga 50% går till Lorensberga). Junibackens elever räknas numer helt in i Lorensbergaskolans prognos.

I prognosen ser det ut som att Kyrkskolans elevantal balanseras kring ca 600 till 630 elever. Gränsen för hur många elever som kan gå på skolan ligger vid ca 630 elever med dagens lokaltillgång, vilket innebär att förvaltningen behöver hitta lösningar för att förse Kyrkskolan med ytterligare utrymmen.

Förvaltningen har i samråd med lokalstrategerna påbörjat arbetet med att se över hur detta kan lösas.

Vasaskolan F-3

Vasaskolan ökar stadigt sitt elevantal de kommande åren. I dagsläget räknar förvaltningen med att skolan behöver organisera om sin verksamhet så att det

blir tre klasser per årskurs istället för två klasser. Genom att göra detta skapas också möjlighet för skolan att ta emot eventuella elever som i dagsläget finns inom Solviksskolans upptagningsområde (vilket kan behövas med tanke på att Solviksskolan ser ut att fyllas upp med elever redan efter första verksamhetsåret).

Vid Vasaskolan finns gott om lokaler, men de behöver byggas om för att tillgodose behov av klassrum, grupprum, kapprum, personalrum mm. Dessutom behöver ventilationen ses över så att den tillgodoser behovet av luft utifrån det ökande elevantalet. Förvaltningen har redan under 2017/2018 fått synpunkter från tjänstemän vid miljö- och byggförvaltningen att detta måste lösas om skolverksamheten ska få finnas kvar i lokalerna.

Förvaltningen har i samråd med lokalstrategerna påbörjat arbetet med att se över hur detta kan lösas.

Nyhammar F-6

Nyhammars skola ser ut att öka sitt elevantal med ca 24 elever de kommande fem åren, men inte mer än att det går att hantera inom ramen för befintliga lokaler.

Parkskolan F-6

Parkskolan ser ut att öka med ca 44 elever de kommande fem åren. Det finns gott om lokalyta på Parkskolan så detta kommer inte vara ett problem att möta elevökningen.

Fredriksberg F-9

I Fredriksberg ser det ut som att elevantalet ökar en aning under de kommande fem åren. Det är positivt, men skolan som ser ut att bestå av 60 elever läsåret 2023/2024 är ändå i minsta laget. Det är svårt att få till såväl en hållbar ekonomi, samt tillräckligt med legitimerade lärare för att upprätthålla kvalitet på en så liten skola som dessutom spänner över hela grundskoletiden från förskoleklass till årskurs 9.

Blötberget F-6

Prognosen för Blötbergets skola innebär en ökning som gör att förvaltningen kan behöva ta ställning till organisationen inom de kommande åren. Tidigare prognoser har inneburit att elevantalet hållit sig under 150 elever. Nu ser det ut som att elevantalet kommer ligga uppemot 159 elever.

Sunnansjö F-6

Prognosen för Sunnansjö skola ligger ganska stabilt runt 70 elever. Det sker sannolikt en liten ökning av elevantalet vilket är att positiv då det är svårt att driva en god verksamhet med en budget i balans med så få elever.

Sörvik F-6

Elevantalet vid Sörviks skola är ganska stabilt. Det ser ut att kunna gå upp emot 125 elever. Bedömningen är att Sörviks skola klarar sig med nuvarande tillgång på lokaler.

Knutsbo F-5 och Junibacken F-6

Knutsboskolans elevantal tycks minska i prognosen. Det samma gäller Junibacken. Båda dessa skolor har dock fyllt upp elevantalet genom inflyttning under de senaste åren. Eleverna kommer då företrädesvis från andra skolor i Ludvika tätort.

Förvaltningen är inte nöjd med nuvarande lokallösning på Knutsboskolan och Junibackens skola. Förvaltningen är inte heller nöjd med lösningen som innebär att eleverna från Knutsboskolan börjar på Lorensbergskolan före årskurs 7. Förvaltningens önskade lösning innebär att alla elever i Knutsbos och Junibackens upptagningsområde börjar på Lorensbergskolan till årskurs 7.

Förvaltningen har i samråd med lokalstrategerna påbörjat arbetet med att se över hur detta kan lösas.

Håksberg F-6/Fristående huvudman

Håksberg tycks ligga ganska permanent runt 80-90 elever. Den fristående huvudmannen som planerar att etablera skolverksamhet i lokalerna vid Håksbergs skola räknar med att ha ca 100 elever.

Förvaltningen har i prognosen räknat med att de elever som bor i Håksbergs skolas upptagningsområde är de elever som kommer söka sig till den fristående huvudmannen.

Lorensberga F-9

Lorensbergskolan ser ut att öka elevantalsmässigt. Nuvarande prognos bygger på att eleverna från Parkskolan till 50% väljer att börja årskurs 7 på Lorensbergskolan. Det har inneburit att antalet elever på Lorensberga 7-9 ökat de senaste två åren och ser ut att göra så även de kommande läsåren. Dock verkar taket på 140 elever per årskurs för 7-9-delen se ut att kunna hållas.

Lorensberga F-3 och 4-6 har fått utökad tillgång till lokaler. Nya klassrum har byggts som har större kapacitet än tidigare och ytterligare klassrum har tillkommit.

Förvaltningen gör bedömningen att det inte ska behöva byggas ytterligare klassrum på Lorensbergskolan under den tid prognosen gäller för. Förvaltningen vill betona att lokalerna på Knutsbo/Junibacken behöver ses över så att eleverna kan gå i årskurs F-6 på de skolorna innan de påbörjar sin skolgång på Lorensberga i årskurs 7. Om eleverna på Knutsbo skola ska börja skolgången på Lorensbergskolan redan i årskurs 5 så finns risk att det blir trångbott på Lorensbergskolan även i framtiden.

Förvaltningen har påbörjat översynen av Knutsbo/Junibackens lokaler tillsammans med lokalstrategerna inom samhällsbyggnadsförvaltningen.

Barbro Forsberg Nystedt
Tf förvaltningschef

Jonas Fors
Verksamhetschef

Bilagor

1. Elevprognos 2018/19 till 2023/24

Underlag för framtida anpassning av verksamheten

Prognos utifrån klassplaceringar för läsåret 18/19.

Håksbergs skola ändrar inriktning till fristående huvudman 19/20.

Junibacken åk 7 till Lorensberga fr o m läsåret 18/19.

Marnässkolans elever börjar i Solviksskolan VT19.

Parkskolans åk 6-elever fördelas 50/50 till åk 7 mellan Kyrk och Lorensberga fr o m 19/20.

Elevantal i Ludvika kommun - Förskoleklass t o m åk 9, 6-16 år

Verksamhetsår	18/19	19/20	20/21	21/22	22/23	23/24
Antal elever totalt	3 017	3 051	3 118	3 169	3 247	3 282
Därav från annan kommun	106	93	94	82	78	76

Totalt i Ludvika kommun exkl särskolan

	F-kl	Åk 1	Åk 2	Åk 3	Åk 4	Åk 5	Åk 6	Åk 7	Åk 8	Åk 9	S:a
Lå 18/19 totalt	353	329	294	287	293	315	279	305	270	292	3017
Därav annan kommun	9	4	5	18	11	8	11	18	3	19	106
Lå 19/20 totalt	326	353	329	294	287	293	315	279	305	270	3051
Därav annan kommun	6	9	4	5	18	11	8	11	18	3	93
Lå 20/21 totalt	337	326	353	329	294	287	293	315	279	305	3118
Därav annan kommun	4	6	9	4	5	18	11	8	11	18	94
Lå 21/22 totalt	356	337	326	353	329	294	287	293	315	279	3169
Därav annan kommun	6	4	6	9	4	5	18	11	8	11	82
Lå 22/23 totalt	357	356	337	326	353	329	294	287	293	315	3247
Därav annan kommun	7	6	4	6	9	4	5	18	11	8	78
Lå 23/24 totalt	350	357	356	337	326	353	329	294	287	293	3282
Därav annan kommun	6	7	6	4	6	9	4	5	18	11	76
	F-kl	Åk 1	Åk 2	Åk 3	Åk 4	Åk 5	Åk 6	Åk 7	Åk 8	Åk 9	S:a

LUDVIKA KOMMUN

Social- och utbildningsförvaltningen

Blötbergets skola åk F-6

Fr o m åk 7 till Lorensberga

	F-kl	Åk 1	Åk 2	Åk 3	Åk 4	Åk 5	Åk 6	Åk 7	Åk 8	Åk 9	S:a
Lå 18/19 totalt	21	23	19	16	22	23	16				140
Därav annan kommun	0	0	0	1	0	0	0				1
Lå 19/20 totalt	18	21	23	19	16	22	23				142
Därav annan kommun	0	0	0	0	1	0	0				1
Lå 20/21 totalt	33	18	21	23	19	16	22				152
Därav annan kommun	0	0	0	0	0	1	0				1
Lå 21/22 totalt	22	33	18	21	23	19	16				152
Därav annan kommun	0	0	0	0	0	0	1				1
Lå 22/23 totalt	23	22	33	18	21	23	19				159
Därav annan kommun	0	0	0	0	0	0	0				0
Lå 23/24 totalt	16	23	22	33	18	21	23				156
Därav annan kommun	0	0	0	0	0	0	0				0

Elever kommer från Saxdalen F-6 fr o m lå 16/17

Fredriksbergsskolan åk F-9

	F-kl	Åk 1	Åk 2	Åk 3	Åk 4	Åk 5	Åk 6	Åk 7	Åk 8	Åk 9	S:a
Lå 18/19 totalt	11	6	5	3	4	12	0	5	5	1	52
Därav annan kommun	0	0	0	0	1	0	0	1	0	0	2
Lå 19/20 totalt	4	11	6	5	3	4	12	0	5	5	55
Därav annan kommun	0	0	0	0	0	1	0	0	1	0	2
Lå 20/21 totalt	5	4	11	6	5	3	4	12	0	5	55
Därav annan kommun	0	0	0	0	0	0	1	0	0	1	2
Lå 21/22 totalt	5	5	4	11	6	5	3	4	12	0	55
Därav annan kommun	0	0	0	0	0	0	0	1	0	0	1
Lå 22/23 totalt	8	5	5	4	11	6	5	3	4	12	63
Därav annan kommun	0	0	0	0	0	0	0	0	1	0	1
Lå 23/24 totalt	9	8	5	5	4	11	6	5	3	4	60
Därav annan kommun	0	0	0	0	0	0	0	0	0	1	1

LUDVIKA KOMMUN

Social- och utbildningsförvaltningen

Håksbergs skola åk F-6 -> Lå 19/20 skola med fristående huvudman

Fr o m åk 7 till Kyrkskolan

	F-kl	Åk 1	Åk 2	Åk 3	Åk 4	Åk 5	Åk 6	Åk 7	Åk 8	Åk 9	S:a
Lå 18/19 totalt	18	10	10	9	15	20	8				90
Därav annan kommun	1	0	1	2	1	0	1				6
Lå 19/20 totalt	10	18	10	10	9	15	20				92
Därav annan kommun	0	1	0	1	2	1	0				5
Lå 20/21 totalt	11	10	18	10	10	9	15				83
Därav annan kommun	0	0	1	0	1	2	1				5
Lå 21/22 totalt	14	11	10	18	10	10	9				82
Därav annan kommun	0	0	0	1	0	1	2				4
Lå 22/23 totalt	13	14	11	10	18	10	10				86
Därav annan kommun	0	0	0	0	1	0	1				2
Lå 23/24 totalt	12	13	14	11	10	18	10				88
Därav annan kommun	0	0	0	0	0	1	0				1

Observera att siffrorna är preliminära fr o m lå 19/20 med anledning av ändring av huvudman!

Junibackens skola åk F-6

Fr o m åk 7 till Lorensberga fr o m HT18

	F-kl	Åk 1	Åk 2	Åk 3	Åk 4	Åk 5	Åk 6	Åk 7	Åk 8	Åk 9	S:a
Lå 18/19 totalt	25	23	24	24	24	13	27				160
Därav annan kommun	0	0	0	1	1	0	1				3
Lå 19/20 totalt	20	25	23	24	24	24	13				153
Därav annan kommun	0	0	0	0	1	1	0				2
Lå 20/21 totalt	10	20	25	23	24	24	24				150
Därav annan kommun	0	0	0	0	0	1	1				2
Lå 21/22 totalt	19	10	20	25	23	24	24				145
Därav annan kommun	0	0	0	0	0	0	1				1
Lå 22/23 totalt	18	19	10	20	25	23	24				139
Därav annan kommun	0	0	0	0	0	0	0				0
Lå 23/24 totalt	15	18	19	10	20	25	23				130
Därav annan kommun	0	0	0	0	0	0	0				0

LUDVIKA KOMMUN

Social- och utbildningsförvaltningen

Knutsbo skola åk F-5/F-4

(Fr o m åk 5/6 till Lorensberga)

	F-kl	Åk 1	Åk 2	Åk 3	Åk 4	Åk 5	Åk 6	Åk 7	Åk 8	Åk 9	S:a
Lå 18/19 totalt	27	21	24	20	0	19					111
Därav annan kommun	0	0	0	0	0	1					1
Lå 19/20 totalt	21	27	21	24	20						113
Därav annan kommun	0	0	0	0	0						0
Lå 20/21 totalt	8	21	27	21	24						101
Därav annan kommun	0	0	0	0	0						0
Lå 21/22 totalt	15	8	21	27	21						92
Därav annan kommun	0	0	0	0	0						0
Lå 22/23 totalt	11	15	8	21	27						82
Därav annan kommun	0	0	0	0	0						0
Lå 23/24 totalt	19	11	15	8	21						74
Därav annan kommun	0	0	0	0	0						0

Lå 17/18 t o m åk 5. Fr o m lå 19/20 t o m åk 4

Kyrkskolan åk 4-9

	F-kl	Åk 1	Åk 2	Åk 3	Åk 4	Åk 5	Åk 6	Åk 7	Åk 8	Åk 9	S:a
Lå 18/19 totalt					44	54	40	160	145	178	621
Därav annan kommun					1	0	1	14	0	14	30
Lå 19/20 totalt					42	43	54	139	160	145	583
Därav annan kommun					0	1	0	6	14	0	21
Lå 20/21 totalt					36	42	43	175	139	160	594
Därav annan kommun					1	0	1	4	6	14	26
Lå 21/22 totalt					43	36	42	164	175	139	598
Därav annan kommun					0	1	0	8	4	6	19
Lå 22/23 totalt					55	43	36	154	164	175	627
Därav annan kommun					3	0	1	12	8	4	28
Lå 23/24 totalt					58	55	43	156	154	164	630
Därav annan kommun					0	3	0	5	12	8	28

Åk 4: Elever kommer från Vasaskolan.

Åk 7: Elever kommer från Park (50%), Håksberg (fristående huvudman), Marnässkolan, Sunnansjö, Sörvik

LUDVIKA KOMMUN

Social- och utbildningsförvaltningen

Lorensberga åk F-9

	F-kl	Åk 1	Åk 2	Åk 3	Åk 4	Åk 5	Åk 6	Åk 7	Åk 8	Åk 9	S:a
Lå 18/19 totalt	61	49	52	52	59	56	79	140	120	113	781
Därav annan kommun	0	0	0	2	0	2	3	3	3	5	18
Lå 19/20 totalt	52	61	49	52	52	59	75	141	140	120	801
Därav annan kommun	0	0	0	0	2	0	3	5	3	3	16
Lå 20/21 totalt	63	52	61	49	52	72	59	129	141	140	817
Därav annan kommun	0	0	0	0	0	2	0	5	5	3	15
Lå 21/22 totalt	62	63	52	61	49	76	72	125	129	141	829
Därav annan kommun	0	0	0	0	0	0	2	2	5	5	14
Lå 22/23 totalt	64	62	63	52	61	70	76	130	125	129	832
Därav annan kommun	0	0	0	0	0	0	0	6	2	5	13
Lå 23/24 totalt	71	64	62	63	52	88	70	133	130	125	858
Därav annan kommun	0	0	0	0	0	0	0	0	6	2	8

F-kl Åk 1 Åk 2 Åk 3 Åk 4 Åk 5 Åk 6 Åk 7 Åk 8 Åk 9 S:a
 Åk 5/6: Eleverna kommer från Knutsbo.
 Åk 7: Elever kommer från Blötberget, Junibacken och Park (50%)
 samt Hagge i Smedjebackens kommun

Marnässkolan åk F-6 -> Solviksskolan fr o m VT19

Fr o m åk 7 till Kyrkskolan

	F-kl	Åk 1	Åk 2	Åk 3	Åk 4	Åk 5	Åk 6	Åk 7	Åk 8	Åk 9	S:a
Lå 18/19 totalt	45	57	48	42	35	45	32				304
Därav annan kommun	0	4	3	7	4	1	3				22
Lå 19/20 totalt	56	46	65	51	45	36	45				344
Därav annan kommun	6	0	4	3	7	4	1				25
Lå 20/21 totalt	61	56	46	65	51	45	36				360
Därav annan kommun	4	6	0	4	3	7	4				28
Lå 21/22 totalt	56	61	56	46	65	51	45				380
Därav annan kommun	6	4	6	0	4	3	7				30
Lå 22/23 totalt	68	56	61	56	46	65	51				403
Därav annan kommun	7	6	4	6	0	4	3				30
Lå 23/24 totalt	67	68	56	61	56	46	65				419
Därav annan kommun	6	7	6	4	6	0	4				33

Eleverna flyttar till Kyrkskolan fr o m åk 7.

LUDVIKA KOMMUN

Social- och utbildningsförvaltningen

Nyhammars skola åk F-6

Fr o m åk 7 till Kyrkskolan

	F-kl	Åk 1	Åk 2	Åk 3	Åk 4	Åk 5	Åk 6	Åk 7	Åk 8	Åk 9	S:a
Lå 18/19 totalt	22	18	18	19	17	12	19				125
Därav annan kommun	0	0	0	1	1	0	0				2
Lå 19/20 totalt	24	22	18	18	19	17	12				130
Därav annan kommun	0	0	0	0	1	1	0				2
Lå 20/21 totalt	26	24	22	18	18	19	17				144
Därav annan kommun	0	0	0	0	0	1	1				2
Lå 21/22 totalt	17	26	24	22	18	18	19				144
Därav annan kommun	0	0	0	0	0	0	1				1
Lå 22/23 totalt	27	17	26	24	22	18	18				152
Därav annan kommun	0	0	0	0	0	0	0				0
Lå 23/24 totalt	15	27	17	26	24	22	18				149
Därav annan kommun	0	0	0	0	0	0	0				0

Parkskolan åk F-6

Fr o m åk 7 till Kyrkskolan/Lorensberga 50/50

	F-kl	Åk 1	Åk 2	Åk 3	Åk 4	Åk 5	Åk 6	Åk 7	Åk 8	Åk 9	S:a
Lå 18/19 totalt	39	41	28	36	40	35	37				256
Därav annan kommun	5	0	0	4	2	3	2				16
Lå 19/20 totalt	40	39	41	28	36	40	35				259
Därav annan kommun	0	5	0	0	4	2	3				14
Lå 20/21 totalt	37	40	39	41	28	36	40				261
Därav annan kommun	0	0	5	0	0	4	2				11
Lå 21/22 totalt	51	37	40	39	41	28	36				272
Därav annan kommun	0	0	0	5	0	0	4				9
Lå 22/23 totalt	44	51	37	40	39	41	28				280
Därav annan kommun	0	0	0	0	5	0	0				5
Lå 23/24 totalt	47	44	51	37	40	39	41				299
Därav annan kommun	0	0	0	0	0	5	0				5

LUDVIKA KOMMUN

Social- och utbildningsförvaltningen

Sunnansjö skola åk F-6

Fr o m åk 7 till Kyrkskolan

	F-kl	Åk 1	Åk 2	Åk 3	Åk 4	Åk 5	Åk 6	Åk 7	Åk 8	Åk 9	S:a
Lå 18/19 totalt	9	10	10	11	11	8	8				67
Därav annan kommun	0	0	0	0	0	1	0				1
Lå 19/20 totalt	7	9	10	10	11	11	8				66
Därav annan kommun	0	0	0	0	0	0	1				1
Lå 20/21 totalt	14	7	9	10	10	11	11				72
Därav annan kommun	0	0	0	0	0	0	0				0
Lå 21/22 totalt	12	14	7	9	10	10	11				73
Därav annan kommun	0	0	0	0	0	0	0				0
Lå 22/23 totalt	10	12	14	7	9	10	10				72
Därav annan kommun	0	0	0	0	0	0	0				0
Lå 23/24 totalt	10	10	12	14	7	9	10				72
Därav annan kommun	0	0	0	0	0	0	0				0

Sörviks skola åk F-6

Fr o m åk 7 till Kyrkskolan

	F-kl	Åk 1	Åk 2	Åk 3	Åk 4	Åk 5	Åk 6	Åk 7	Åk 8	Åk 9	S:a
Lå 18/19 totalt	19	20	17	10	22	18	13				119
Därav annan kommun	0	0	0	0	0	0	0				0
Lå 19/20 totalt	16	19	20	17	10	22	18				122
Därav annan kommun	0	0	0	0	0	0	0				0
Lå 20/21 totalt	11	16	19	20	17	10	22				115
Därav annan kommun	0	0	0	0	0	0	0				0
Lå 21/22 totalt	26	11	16	19	20	17	10				119
Därav annan kommun	0	0	0	0	0	0	0				0
Lå 22/23 totalt	15	26	11	16	19	20	17				124
Därav annan kommun	0	0	0	0	0	0	0				0
Lå 23/24 totalt	14	15	26	11	16	19	20				121
Därav annan kommun	0	0	0	0	0	0	0				0

LUDVIKA KOMMUN

Social- och utbildningsförvaltningen

Vasaskolan åk F-3

(Fr o m åk 4 till Kyrkskolan)

	F-kl	Åk 1	Åk 2	Åk 3	Åk 4	Åk 5	Åk 6	Åk 7	Åk 8	Åk 9	S:a
Lå 18/19 totalt	56	51	39	45							191
Därav annan kommun	3	0	1	0							4
Lå 19/20 totalt	58	55	43	36							192
Därav annan kommun	0	3	0	1							4
Lå 20/21 totalt	58	58	55	43							214
Därav annan kommun	0	0	3	0							3
Lå 21/22 totalt	57	58	58	55							228
Därav annan kommun	0	0	0	3							3
Lå 22/23 totalt	56	57	58	58							229
Därav annan kommun	0	0	0	0							0
Lå 23/24 totalt	55	56	57	58							226
Därav annan kommun	0	0	0	0							0
	F-kl	Åk 1	Åk 2	Åk 3	Åk 4	Åk 5	Åk 6	Åk 7	Åk 8	Åk 9	S:a

2018-09-26

Social- och utbildningsnämndens arbetsutskott

§ 68

Dnr 2018/557 - 60

Meritvärde och betygsfördelning för grundsärskolan årskurs 9 - Rapport

Arbetsutskottets förslag till beslut

Social- och utbildningsnämnden noterar rapporten.

Beskrivning av ärendet

Meritvärde

Förvaltningen rapporterar från och med avslutet av läsåret 2017/2018 meritvärde och betygsfördelning för grundsärskolan årskurs 9 i Ludvika kommun.

Enligt beslutsstödsystemet Hypergene har eleverna i årskurs 9 grundsärskola 190,6 i genomsnittligt meritvärde. Andelen som uppnår kunskapskraven i alla ämnen är 100%.

Betygsfördelning

I Ludvika kommun granskas även betygen utifrån hur de är fördelade mellan E till A. Här visar statistiken att den absoluta merparten av eleverna som går i sarskolan får betyget D i skolämnena. Detta är tätt följt av betyget E. De högre betygen C, B och A är ovanliga och sätts i princip endast i praktiska och estetiska ämnen, samt svenska och teknik.

Analys

Förvaltningen har inte någon enkel förklaring till att det blivit lågt meritvärde och generellt sett låga betyg. Rektor har fått uppdraget att tillsammans med sarskolans personal analysera frågan vidare. Denna fråga går även hand i hand med det uppdrag förvaltningen givit åt grundskolans rektorer.

Utvecklingsområden

Förvaltningen har utifrån resultaten 2017/2018 identifierat ett utvecklingsområde.

Utvecklingsområde – Ökat meritvärde

De må vara hänt att det är få elever på grundsärskolan, men utifrån utfallet behöver ett arbete ske som innebär att rektor och personalen diskuterar arbetet med betyg och bedömning. En målsättning ska vara att fler elever når högre betyg i samtliga ämnen och således höjer sina meritvärden.

Vidare är det nästan uteslutande E och D i betyg för de teoretiska ämnena medan praktiska och estetiska ämnen har högre betyg. Förvaltningen avser därför att lägga extra fokus på denna skillnad mellan olika typer av ämnen.

Insatser

På rektorsnivå har översyn av schemaläggning, lektioner och planeringstid skett inför läsårsstarten 2018/2019. Den nya organisationen skapar bättre flexibilitet att tillgodose enskilda elevers behov och förutsättningar. Förutsättningar har skapats för att sprida personalens specialpedagogiska kompetens till elever i samtliga årskurser och i fler ämnen och ämnesområden.

Under höstterminen 2018 genomförs ett omfattande implementeringsarbete av nya styrdokument för grundskolan. Hela personalgruppen deltar och fokus är framför allt pedagogiska planeringar, dokumentation, analys och bedömning.

På samtliga nivåer i förvaltningen pågår ett utvecklingsarbete för att följa upp verksamheten. Det innefattar såväl arbetet med att finna olika modeller för att kartlägga kunskapsutvecklingen samt analysarbetet och arbetet med insatser.

Vidare kommer förvaltningens sarskoleverksamhet besöka en annan kommun (Filipstad) för att påbörja ett samarbete och kollegialt lärande rörande olika utvecklingsfrågor. Här är implementering av nya styrdokument och betyg och bedömning prioriterade områden.

Beslutsunderlag

1. Tjänsteskrivelse från förvaltningen daterad den 18 september 2018.

Beslut skickas till

Social- och utbildningsnämnden

Meritvärde och betygsfördelning för grundskolan årskurs 9 - Rapport

Förvaltningens förslag till beslut

Social- och utbildningsnämnden noterar rapporten.

Beskrivning av ärendet

Meritvärde

Förvaltningen rapporterar från och med avslutet av läsåret 2017/2018 meritvärde och betygsfördelning för grundskolan årskurs 9 i Ludvika kommun.

Enligt beslutsstödsystemet Hypergene har eleverna i årskurs 9 grundskola 190,6 i genomsnittligt meritvärde. Andelen som uppnår kunskapskraven i alla ämnen är 100%.

Betygsfördelning

I Ludvika kommun granskas även betygen utifrån hur de är fördelade mellan E till A. Här visar statistiken att den absoluta merparten av eleverna som går i skolan får betyget D i skolämnen. Detta är tätt följt av betyget E. De högre betygen C, B och A är ovanliga och sätts i princip endast i praktiska och estetiska ämnen, samt svenska och teknik.

Analys

Förvaltningen har inte någon enkel förklaring till att det blivit lågt meritvärde och generellt sett låga betyg. Rektor har fått uppdraget att tillsammans med skolan analysera frågan vidare. Denna fråga går även hand i hand med det uppdrag förvaltningen givit åt grundskolans rektorer.

Utvecklingsområden

Förvaltningen har utifrån resultaten 2017/2018 identifierat ett utvecklingsområde – Ökat meritvärde.

Utvecklingsområde – Ökat meritvärde

De må vara hänt att det är få elever på grundskolan, men utifrån utfallet behöver ett arbete ske som innebär att rektor och personalen diskuterar arbetet med betyg och bedömning. En målsättning ska vara att fler elever når högre betyg i samtliga ämnen och således höjer sina meritvärden.

Vidare är det nästan uteslutande E och D i betyg för de teoretiska ämnena medan praktiska och estetiska ämnen har högre betyg. Förvaltningen avser därför att lägga extra fokus på denna skillnad mellan olika typer av ämnen.

Insatser

På rektorsnivå har översyn av schemaläggning, lektioner och planeringstid skett inför läsårsstarten 2018/2019. Den nya organisationen skapar bättre flexibilitet att tillgodose enskilda elevers behov och förutsättningar. Förutsättningar har skapats för att sprida personalens specialpedagogiska kompetens till elever i samtliga årskurser och i fler ämnen och ämnesområden.

Under höstterminen 2018 genomförs ett omfattande implementeringsarbete av nya styrdokument för grundsärskolan. Hela personalgruppen deltar och fokus är framför allt pedagogiska planeringar, dokumentation, analys och bedömning.

På samtliga nivåer i förvaltningen pågår ett utvecklingsarbete för att följa upp verksamheten. Det innefattar såväl arbetet med att finna olika modeller för att kartlägga kunskapsutvecklingen samt analysarbetet och arbetet med insatser.

Vidare kommer förvaltningens särskoleverksamhet besöka en annan kommun (Filipstad) för att påbörja ett samarbete och kollegialt lärande rörande olika utvecklingsfrågor. Här är implementering av nya styrdokument och betyg och bedömning prioriterade områden.

Barbro Forsberg Nystedt
Tf förvaltningschef

Jonas Fors
Verksamhetschef

Social- och utbildningsförvaltningen
Rita Österholm, 0240-861 74
rita.osterholm@ludvika.se

Social- och utbildningsnämnden

Redovisning av delegationsbeslut

Förvaltningens förslag till beslut

Social- och utbildningsnämnden godkänner redovisningen av delegationsbesluten.

Beskrivning av ärendet

Social- och utbildningsnämnden har överlåtit sin beslutanderätt till utskott, ordförande och tjänstemän enligt en av social- och utbildningsnämnden antagen delegeringsordning. Dessa beslut ska redovisas till social- och utbildningsnämnden.

Redovisningen innebär inte att social- och utbildningsnämnden får ompröva eller fastställa delegeringsbesluten. Däremot står det social- och utbildningsnämnden fritt att återkalla lämnad delegering.

Social- och utbildningsnämndens arbetsutskott

2018-09-26 § 60, 63-64

Social- och utbildningsnämndens individutskott

2018-09-05 § 256-307

2018-09-18 § 308-318

2018-09-25 § 319-324

Tf verksamhetschef social välfärd ¹⁾

1/2018 Förordnande som vik verksamhetschef social välfärd

Verksamhetschef förskola ¹⁾

73-85/2018 Barnomsorg på obekvämt arbetstid

Verksamhetschef skola ¹⁾

23-30/2018 Barnomsorg på obekvämt arbetstid

--- Kompletterande uppgifter till Skolinspektionen efter regelbunden tillsyn gällande grundskolan och grundskolskolan (dnr 43-2016:10839, 43-2016:10841) SUN 2017/85 - 60

--- Kompletterande svar till Skolinspektionen efter anmälan om skolsituationen SUN 2018/354 - 64

- för en elev vid Kyrkskolan
(dnr 411-2018:7374)
- Yttrande till Skolinspektionen rörande SUN 2018/568 - 64
anmälan mot Nyhammars skola
(dnr 2018:7786)
- Yttrande till Skolinspektionen rörande SUN 2018/569 – 69
modersmålsundervisningen (dnr 2018:7788)

Tf verksamhetschef skola

- Yttrande till Skolinspektionen efter SUN 2018/354 – 64
anmälan om skolsituationen för en elev
vid Kyrkskolan (dnr 41-2018:3755)

Enhetschef utredningsenheten, social välfärd ¹⁾

- 1/2018 Förordnande som vik enhetschef, social välfärd

Förskolechef (MJ)

- 4-5/2018 Barnomsorgsplacering – barn i behov av
särskilt stöd

Förskolechef Indianbergets förskola

- 2/2018 Barnomsorgsplacering – barnets behov SUN 2018/513 – 71
på grund av familjens situation

Förskolechef Knutsbo, Junibacken o Högbergets förskolor ¹⁾

- 3/2018 Förordnande som tf förskolechef

Förskolechef Marnäs förskoleområde ¹⁾

- 1/2018 Förordnande som tf förskolechef SUN 2018/541

Förskolechef Skogsläntans förskola

- 3/2018 Barnomsorgsplacering – barnets behov SUN 2018/519 – 71
på grund av familjens situation

Förskolechef Stallbackens förskola

- 3/2018 Barnomsorgsplacering – barnets behov SUN 2018/514 – 71
på grund av familjens situation

Rektor Blötbergets skola och Fredriksbergsskolan ¹⁾

- 1-2/2018 Förordnande som vik rektor

Rektor Junibackens skola ¹⁾

- 18-19/2018 Beslut om utredning av diskriminering SUN 2017/64
eller kränkande behandling av barn/elev
- 20/2018 Beslut om utredning av diskriminering SUN 2018/30
eller kränkande behandling av barn/elev
- 21/2018 Beslut om utredning av diskriminering SUN 2018/561
eller kränkande behandling av barn/elev
- 22/2018 Beslut om utredning av diskriminering SUN 2017/64

23/2018	eller kränkande behandling av barn/elev Beslut om utredning av diskriminering eller kränkande behandling av barn/elev	SUN 2018/255
24/2018	Beslut om utredning av diskriminering eller kränkande behandling av barn/elev	SUN 2017/498

Rektor Knutsbo skola ¹⁾

9/2018	Beslut om utredning av diskriminering eller kränkande behandling av barn/elev	SUN 2018/546
10/2018	Beslut om utredning av diskriminering eller kränkande behandling av barn/elev	SUN 2018/545

Rektor Kyrkskolan 4-6 ¹⁾

11/2018	Beslut om utredning av diskriminering eller kränkande behandling av barn/elev	SUN 2018/21 (1941)
12/2018	Beslut om utredning av diskriminering eller kränkande behandling av barn/elev	SUN 2018/21 (1942)
13/2018	Beslut om utredning av diskriminering eller kränkande behandling av barn/elev	SUN 2018/21 (1943)
14/2018	Beslut om utredning av diskriminering eller kränkande behandling av barn/elev	SUN 2018/21 (2022)

Rektor Kyrkskolan 4-6/Vasaskolan ¹⁾

15/2018	Förordnande som vik rektor	
---------	----------------------------	--

Rektor Kyrkskolan 7-9 ¹⁾

10/2018	Tillsvidareanställning lärare	
11/2018	Beslut om utredning av diskriminering eller kränkande behandling av barn/elev	SUN 2018/141 (1944)
12/2018	Beslut om utredning av diskriminering eller kränkande behandling av barn/elev	SUN 2018/141 (1945)
13/2018	Beslut om utredning av diskriminering eller kränkande behandling av barn/elev	SUN 2018/141 (1946)
14/2018	Beslut om utredning av diskriminering eller kränkande behandling av barn/elev	SUN 2018/141 (1947)
15/2018	Beslut om utredning av diskriminering eller kränkande behandling av barn/elev	SUN 2018/141 (1950)

Rektor Lorensbergaskolan 7-9 ¹⁾

11/2018	Beslut om utredning av diskriminering eller kränkande behandling av barn/elev	SUN 2017/210
12/2018	Beslut om utredning av diskriminering eller kränkande behandling av barn/elev	SUN 2018/60
13/2018	Beslut om utredning av diskriminering eller kränkande behandling av barn/elev	SUN 2018/338
14/2018	Beslut om utredning av diskriminering eller kränkande behandling av barn/elev	SUN 2018/555
15/2018	Beslut om utredning av diskriminering eller kränkande behandling av barn/elev	SUN 2017/518

Rektor Nyhammar ¹⁾

4-9/2018 Beslut om utredning av diskriminering eller kränkande behandling av barn/elev SUN 2018/395

Rektor Parkskolan ¹⁾

2/2018 Beslut om utredning av diskriminering eller kränkande behandling av barn/elev SUN 2018/544 (2)

Rektor Sunnansjö ¹⁾

1-3/2018 Beslut om utredning av diskriminering eller kränkande behandling av barn/elev SUN 2018/

Rektor Särskolan

11/2018 Mottagande i särskolan

Rektor Vasaskolan ¹⁾

11/2018 Beslut om utredning av diskriminering eller kränkande behandling av barn/elev SUN 2018/89 (1467)

12/2018 Beslut om utredning av diskriminering eller kränkande behandling av barn/elev SUN 2018/89 (1939)

13/2018 Beslut om utredning av diskriminering eller kränkande behandling av barn/elev SUN 2018/89 (1940)

14/2018 Beslut om utredning av diskriminering eller kränkande behandling av barn/elev SUN 2018/89 (2021)

15/2018 Beslut om utredning av diskriminering eller kränkande behandling av barn/elev SUN 2018/89 (2192)

16/2018 Beslut om utredning av diskriminering eller kränkande behandling av barn/elev SUN 2018/89 (2193)

17/2018 Beslut om utredning av diskriminering eller kränkande behandling av barn/elev SUN 2018/89 (2194)

Tf rektor Vasaskolan ¹⁾

1/2018 Beslut om utredning av diskriminering eller kränkande behandling av barn/elev SUN 2018/89 (2227)

Enskilda individärenden social välfärd

Registreringsdatum 2018-08-01—09-30, sid 1-298

Barbro Forsberg Nystedt
Tf förvaltningschef

Rita Österholm
Förvaltningssekreterare

1) Handlingar finns i Netpublicator

Social- och utbildningsnämnden

Redovisning av meddelanden

Förvaltningens förslag till beslut

Social- och utbildningsnämnden godkänner redovisningen av meddelanden.

Beskrivning av ärendet

Skolinspektionen

- a) SUN 2017/188 – 64
Beslut efter anmälan om kränkande behandling av elev vid Kyrkskolan (dnr 41-2017:6828) ¹⁾
- b) SUN 2018/538 – 64
Beslut efter anmälan gällande modersmålsundervisning vid Lorensbergaskolan (dnr 41-2018:7444)
- c) SUN 2018/354 – 64
Begäran om komplettering gällande anmälan om skolsituationen för en elev vid Kyrkskolan (dnr 411-2018:7374/41-2018:3755) ¹⁾
- d) SUN 2018/354 – 64
Beslut att avsluta uppföljningen av ärendet gällande anmälan om skolsituationen för en elev vid Kyrkskolan (dnr 411-2018:7374/41-2018:3755) ¹⁾
- e) SUN 2018/568 – 64
Begäran om yttrande gällande situationen på Nyhammars skola (dnr 2018:7786) ¹⁾
- f) SUN 2018/569 – 69
Begäran om yttrande gällande modersmålsundervisningen (dnr 2018:7788) ¹⁾
- g) SUN 2018/576 – 64
Beslut att överlämna anmälan till Ludvika kommun för utredning och eventuella åtgärder gällande Blötbergets skola (dnr 41-2018:8055)
- h) SUN 2017/516 – 64
Beslut att avsluta uppföljningen av ärende gällande anmälan om kränkande behandling vid Kyrkskolan (dnr 411-2018:6617/45-2017:8180) ¹⁾

Barn- och elevombudet ¹⁾

- i) SUN 2018/435 – 71
Skrivelse gällande anmälan om kränkande behandling vid Lyckans förskola – Anmälarens synpunkter på huvudmannens yttrande (dnr 45-2018:5132)
- j) SUN 2018/435 – 71
Skrivelse gällande anmälan om kränkande behandling vid Lyckans förskola – Ytterligare synpunkter från anmälaren (dnr 45-2018:5132)
- k) SUN 2018/435 – 71
Beslut att avsluta ärendet efter anmälan om kränkande behandling vid Lyckans förskola (dnr 45-2018:5132)

Inspektionen för vård och omsorg (IVO) ¹⁾

- l) SUN 2018/587 – 70
Beslut att avsluta ärendet efter tillsyn av Röda Nätet HVB i Ludvika kommun (dnr 8.4.2-28020/2018-1)
- m) SUN 2018/588 – 70
Beslut att avsluta ärendet efter tillsyn av Brunnsvik HVB i Ludvika kommun (dnr 8.4.2-27487/2018-2)

Kommunfullmäktige ¹⁾

- n) SUN 2017/106 – 04
Avslag på SUN:s ansökan om utökad ram för år 2018.
KF 2018-09-20 § 119
- o) Val av ledamot tillika ordförande i SUN. KF 2018-09-20 § 151
- p) Val av ledamot tillika vice ordförande i SUN. KF 2018-09-20 § 150

Kommunstyrelsen ¹⁾

- q) SUN 2017/3 – 70
Slutredovisning av projekt Hela familjen. KS 2018-09-04 § 144
- r) Riktlinjer för bevarande av digital information. KS 2018-09-04 § 149

Myndighetsnämnden miljö och bygg ¹⁾

- s) SUN 2018/540 – 49
Anmälan enl 38 § förordningen om miljöfarlig verksamhet och hälsoskydd, ny avdelning vid Skogsgläntans förskola.
Delegationsbeslut 2018-09-04 § 713

Barbro Forsberg Nystedt
Tf förvaltningschef

Rita Österholm
Förvaltningssekreterare

1) Handlingar finns i Netpublicator