

Barbro Forsberg Nystedt

Social- och utbildningsnämnden

Kvalitetsrapport 2016-2017 och verksamhetsplan 2017-2018 för förskolan i I Ludvika.

Förvaltningens förslag till beslut

Social- och utbildningsnämnden noterar kvalitetsrapporten och verksamhetsplanen för verksamhet förskola.

Beskrivning av ärendet

Kvalitetsrapporten ger en bild av hur verksamheten bedrivits föregående läsår och verksamhetsplanen påvisar nästa år satsningar och utvecklingsarbete.

Dels en uppföljning av resultat och insatser på föregående års styrkort, dels ett nytt framåtsyftande styrkort med mål och styrtalet enligt den framtagna kommunala modellen.

Rapporten är även delvis en sammanställning av samtliga förskole områdenas respektive kvalitetsrapporter.

Barbro Forsberg Nystedt

Verksamhetschef förskola

Kvalitetsrapport 2016-2017
och
Verksamhetsplan 2017-2018

för

FÖRSKOLAN, Ludvika kommun

Innehåll

Uppföljning av styrkort 2016-2017.....	2
Inledning och mål	5
Kvalitetsarbete	5
Social – och utbildningsförvaltningens organisation 2016	6
Verksamhet förskolas organisation	7
Verksamhet förskolan per 15 oktober 2016	7
Viktiga händelser läsåret 2016-2017	8
Genomförd kompetensutveckling på övergripande nivå inom verksamhet förskola	8
Samverkan internt	9
Samverkan förskola – förskoleklass.....	9
Samverkan förskolan/Individ- och familjeomsorgen (IFO-skola)	9
Extern samverkan	9
Resultatredovisning 2016, måluppfyllelse, analys och åtgärder.....	9
Barn- och vuxenperspektiv	9
Processperspektiv.....	10
Medarbetarperspektiv.....	10
Ekonomiperspektiv	11
VERKSAMHETSPLAN 2017-2018	11
En av landets bästa skolkommuner	11
En bra kommun att växa upp i	11
En tillväxtkommun	12
En bra kommun att leva i	12
En miljövänlig kommun	12
Medarbetare.....	12
Ekonomi	13

Lust att lära och att utvecklas i en trygg miljö präglad av hänsyn och respekt.

Uppföljning av styrkort 2016-2017

POLITIKER

Barn-
perspektiv

STRATEGISKT MÅL	STYRTAL VAD SOM MÄTS	Resultat 2015	Måltal 2016	AKTIVITETER/ÅTGÄRDER 2016	Resultat 2016
Barn får sitt lärande format efter sina förutsättningar, behov och kunskapsnivåer med delaktighet och kreativitet	Meritvärdet i jämförelse med riket och jämförbara kommunen (* meritvärdet för 2017)	La 204,3 Ri 224,7	215	<ul style="list-style-type: none"> Skolstrukturändring för ökad likvärdighet och bättre resultat för eleverna i Ludvika kommun. Fokus på pedagogiskt ledarskap och resultatuppföljning med röd tråd mellan enheter och nämnd. Översyn av ekonomiskt fördelningssystem med ökad tydlighet i resurstilldelningen. Ur ett genusperspektiv se över pojkar och flickors syn på sitt lärande och inflytande över undervisningen Satsning på utrustning och kompetensutveckling kring skolornas informations- och kommunikationsteknik (IKT). Öppna 6 förskoleavdelningar i centrala Ludvika Ekonomiskt stöd till speciallärare/pedagoger under utbildning Uppstart av mottagningsenhet för nyanlända. Ökat ansvarstagande bland kontaktpolitiker kring resultatuppföljningar och besök på resp ansvarsområde 	La 193,5 193,6 * Ri 224,1
	Andel elever som har betyg i samtliga ämnen som de läst i åk 9	76%	Öka		Uppgiften går ej att säkerställa
	Andel elever i åk 9 som är behöriga till gymnasieskolan	84,3%	Öka		76,9%
	Andelen barn/elever som upplever att pedagogerna tar hänsyn till barnens/elevernas åsikter. (inflytande över lärandet)	Fsk 92%	Öka		93%
		Åk 5: 91,9 %	92 %		Saknas pga att enkäten ändrats.
		Åk 8: 73 %	92 %		Saknas pga att enkäten ändrats.

Lust att lära och att utvecklas i en trygg miljö präglad av hänsyn och respekt.

Uppföljning av styrkort 2016-2017

POLITIKER

**Process-
perspektiv**

STRATEGISKT MÅL	STYRTAL VAD SOM MÄTS	Resultat 2015	Måltal 2016	AKTIVITETER/ÅTGÄRDER 2016	Resultat 2017
Skolan och IFO samverkar i insatser för barn och deras familjers välmående och behov av stöd.	Andelen samplanerade insatser IFO-skola	70 % 69 % (2014)	Öka	<ul style="list-style-type: none"> Nytt koncept för Berguven. Fortsatt utvecklingsarbete av hemmasittarprogrammet. Utveckla arbetet kring tidiga och förebyggande insatser i förskola, skola och på IFO Utveckla samarbetet med Västerbergslagens utbildningscentrum (VBU). 	81%
	Antalet barn/unga i familjehem	172 70 (2014)	Minska		177
	Antalet barn/unga i hem för vård eller boende(HVB) (*siffran för 2016 inkluderar även de kommunala HVB-hemmen)	9 18 (2014)	Minska		96*
	Andelen unga som använder alkohol narkotika (* siffran redovisas som sammanslagen för elever i åk 8 och åk 2 gy)	Åk 8 A 11 % N 4 %	0 %		Åk 8 Alk. 7 % Nark. 3 %*
		Åk 2 gy A 48 % N 7 %	0 %		Åk 2 gy Alk. 47 % Nark. 3 %*
Miljön i nämndens verksamheter präglas av trygghet, hänsyn och respekt.	Andelen barn/elever som känner sig trygga (* siffran gäller för årskurs 9 då de nationella enkätena som genomförs av skolinspektionen använder denna årskurs)	Fsk 97,3%	100 %	97%	
		Åk 5: 95,8 %	100 %	84,3%	
		Åk 8: 89 %	100 %	83,4%*	
	Antalet upplevda kränkningar (Utifrån inrapportering enligt skollagen 6 Kap. 10 §)	Fsk 2 st	Minska	Fsk 1 st	
Åk f-9 199	290				

Lust att lära och att utvecklas i en trygg miljö präglad av hänsyn och respekt.

Uppföljning av styrkort 2016

POLITIKER

	STRATEGISKT MÅL	STYRTAL VAD SOM MÄTS	Resultat 2015	Måltal 2016	AKTIVITETER/ÅTGÄRDER 2016	Resultat 2016
Med- arbetar- perspektiv	Ett gott ledarskap och medarbetarskap med rätt kompetens präglar verksamheten	Andelen nöjda medarbetare i förvaltningen enligt kommunens medarbetarenkät (* siffran saknas då medarbetarenkäten förändrats)	54,9% (2014)	75 %	<ul style="list-style-type: none"> • <i>Utbildning av cheferna i arbetsrätt och ledarskap</i> • <i>Höja lönenivån för förskollärare och lärare. T.ex. genom ändrad skolstruktur.</i> • <i>Satsning på att minska långtidssjukskrivningar. Bland annat genom att centralisera personalakter till kansliet, samt att förbättra arbetet med rehabiliteringsprocessen i dialog med personalenheten.</i> • <i>Fortsatt arbete med den rekryteringsplan som verksamhetscheferna tagit fram tillsammans med enhetscheferna.</i> 	-*
		Sjukfrånvarotal för SoU (enligt personalenhetens definition) (* siffran avser förskolan 1 jan – 30 jun)	9,14 %	5,5 %		8,5%*
		Andelen lärare i förskolan respektive grundskolan med pedagogisk högskoleexamen i jämförelse med riksnittet	Fsk La 51 % Ri 44 %	63 %		La 42% Ri 42 %
			Grsk La 75,9 % Ri 85,6 %	85 %		La: 76 % Ri: 84 %
Ekonomi- perspektiv	Budget i balans genom strategiska prioriteringar	Förhållandet mellan budget/utfall	+ 5 535kkr (förskolan)	0 %	<ul style="list-style-type: none"> • <i>Återkoppling mellan satsade pengar och resultat.</i> • <i>Utveckling av förvaltningens system för att fördela resurser till enheterna i syfte att öka likvärdighet och förbättra möjligheterna att göra träffsäkra budgetuppföljning.</i> 	+ 2 313 kkr
		Nettokostnad kr/elev i grundskolan, medelvärde under 5 år	98 100 kr 2014	=		98 000 kr 2015
		Procentuell avvikelse från standardkostnad	5,5 %	Minska		Saknas
		Kostnad förskola kr/inskrivet barn	125800 (Ri 138800)	=		La 129500 kr Ri 144700 kr

Inledning och mål

Kommunfullmäktige beslutade om nya kommunövergripande mål för 2016, bestående av en vision, 3 målområden, 5 mål samt 18 resultatmätt. Målen handlar om vad kommunen ska åstadkomma för invånarna (resultat).

Kommunens vision är "Ludvika är framtidens, tillväxtens och möjligheternas kommun. De strategiska målområdena är barn och unga, arbete och näringsliv samt livsmiljö. De kommunövergripande målen är att Ludvika ska vara:

- En av landets bästa skolkommuner.
- En bra kommun att växa upp i.
- En tillväxtkommun.
- En bra kommun att leva i.
- En miljövänlig kommun.

Totalt 18 resultatmätt används för att indikera om de fem målen nås.

I kommande verksamhetsplan för 2017-2018, samt i nästa års kvalitetsrapport kommer de nya styrtalet att användas.

Kvalitetsrapporten för 2016-2017 ger en tillbakablickande över året som gått, utifrån styrkortet för 2016-2017.

Kvalitetsarbete

Det har sedan 2013 pågått ett förankringsarbete med syfte att utveckla målstyrning som metod; att på samtliga verksamhetsnivåer enas om inriktning för verksamheten samt att följa upp det arbete som görs. För detta ändamål används målstyrningsverktyget balanserade styrkort (BSK) med de fyra perspektiven: *barn och vuxen, process-, medarbetar- och ekonomiperspektivet*. BSK används i alla verksamheter inom nämndens ansvarsområden. Styrkortet visar var vi är, vart vi ska och hur vi ska ta oss mot målet. BSK sätter barnet/brukaren i centrum och handlar om framtiden. Som redan nämnts under rubriken Inledning och mål har kommunen beslutat om nya kommunövergripande mål inför 2017, men för denna kvalitetsrapport har de tidigare styrkortsmålen använts.

Styrkort finns i Social- och utbildningsförvaltningen på förvaltningslednings-, verksamhetschefs- och enhetschefs nivå som obligatorium och kan även finnas på arbetsgrupps/arbetslagsnivå.

Denna kvalitetsrapport är en resultatsammanställning av den samlade verksamheten för verksamheten förskola. Resultatredovisningen är en sammanställning med utgångspunkt från politikernas tidigare framtagna styrkort och de verksamhetsmål som identifierats av verksamhetsledningen för förvaltning och förskolan. Vissa ekonomiska delar finns angivna men det ekonomiska resultatet redovisas i samband med bokslut.

Underlag för denna resultatredovisning är hämtad från:

- Pro Capita
- Kvalitetsrapport 2015
- Nämndens årsrapport budget och kostnad
- Personalsystemet Heroma

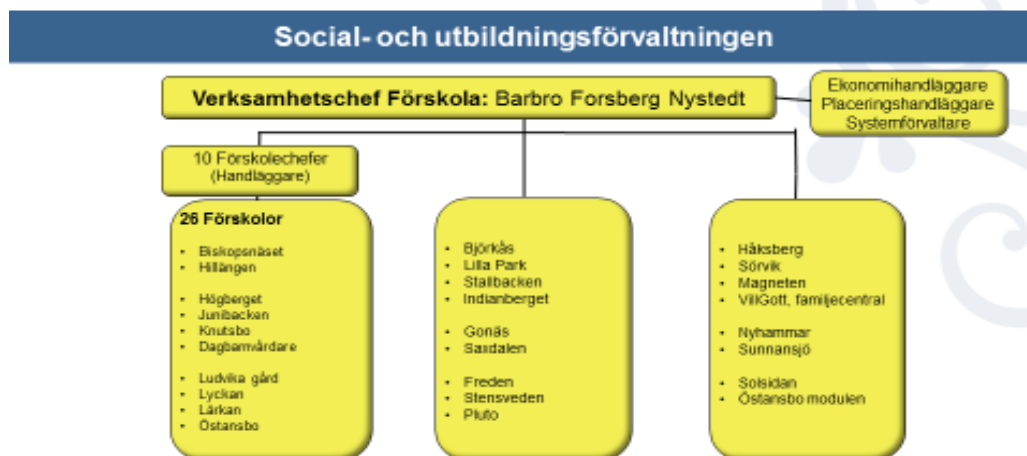
LUDVIKA KOMMUN
SOCIAL- OCH UTBILDNINGSFÖRVALTNINGEN

- Skolverkets BRUK
- Förvaltningens enkäter till barn och vårdnadshavare
- Förvaltningens ekonomisystem

Social – och utbildningsförvaltningens organisation 2016



Verksamhet förskolas organisation



Side 4 2017-06-16/no



Verksamhet förskolan per läsår 2016-2017

1 372 barn (2016-10-15)

26 förskolor, 2 dagbarnvårdare,

Öppen förskola/Villgott

9 förskolechefer med olika sysselsättningsgrader, har mellan 25 till 45 personal

Antal personal 243, varav 42% (riket 42%) legitimerade förskollärare.

5,4 barn/personal (riket 5,1 barn/personal)

17,1 barn/avdelning (riket 15,9 barn/avdelning)

4 specialpedagoger har arbetet stödande, handledande och utbildande inom förskolorna

9,14 % var sjukskrivna våren 2016 och 8,5 % samma tid 2017.

Viktiga händelser läsåret 2016-2017

Nya förskolechefer Ann-Sofie Gunnarsson och Maria Sandin som efterträdde Carola Michaelsdotter respektive Ulrika Norberg Eriksson.

Den stora ökningen av behovet av förskoleplatser har medfört att nämnden öppnat flera nya avdelningar: Fredens förskola med 4 avdelningar öppnade i september 2016 och i februari 2017 öppnades ytterligare 2 avdelningar. I Grängesberg öppnades 2 avdelningar och i Sunnansjö och Fredriksberg 1 avdelning per respektive förskola.

Samtliga tillsvidareanställda inom förskolan erhåller fr o m 2016 en summa pengar per år för att köpa arbetskläder eller arbetsskor. En satsning som varit lyckad.

Samtliga avdelningar köpte minst en till Ipad per avdelning.

Samtliga bord inom förskolan har numera ljuddämpande bordsskivor, vilket förbättrat ljudmiljön.

Genomförd kompetensutveckling på övergripande nivå inom verksamhet förskola

Förskolorna i kommunen har under tre år senaste arbetat med språkutvecklande arbetssätt som övergripande kompetensutveckling. Under 2016-2017 var cirka hälften av samtliga förskollärare involverade i ett utvecklingsarbete tillsammans med forskare från Högskolan Dalarna, Tarja Alatalo och Desiree von Ahlefeldt Nisser. Det var föreläsningar varvat med verksamhetsuppdrag. Våra specialpedagoger deltog som handledare och fick i sin tur handledarutbildning för att kunna leda detta. Andra hälften av förskollärarna i kommunen ska genomföra denna utbildning kommande läsår.

De förskolor som haft denna utbildning kommer under kommande läsår delta med samtlig personal i Skolverkets Läslyft för förskolan och året därpå genomför de kvarvarande förskolorna Läslyftet.

I februari 2017 genomfördes en "Inspirationskväll" där våra duktiga medarbetare inspirerade andra genom att visa upp sina olika arbeten. Och efter det var det föreläsning om interkulturalitet och språk, via Jönköpings Högskola.

Två förskollärare i Håksberg fick mandatet att utveckla programmeringsarbete inom förskolan i Ludvika. De genomförde flera kompetensutvecklingstillfällen för annan personal i förvaltningen och visade även sitt arbete för nämnden och för tjänstemännen i kommunledningen.

NTA (natur och teknik för alla) fortsätter med kommunövergripande utbildningar.

Samverkan internt

Samverkan förskola – förskoleklass

Förvaltningen har en framtagen plan som följs för när barnen byter mellan förskolor eller byter mellan förskolan och förskoleklass.

Samverkan förskolan/Individ- och familjeomsorgen (IFO-skola)

Förskolan och IFO samverkar i gemensamma ärenden. De rutiner som är framtagna följs. Samarbetet underlättas utifrån den samorganiserade verksamheten på förvaltningsnivå. Cheferna har gemensamma utbildningsinsatser.

Extern samverkan

Samarbetet med andra instanser har fördjupats under året som gått då kommunen är pilotkommun i ett samarbetsprojekt som kallas Övergripande barnhälsoteam. Det är förskolan, IFO, BVC, Samtalsmottagningen, Hab, BUP som har regelbundna möten dit t ex våra förskolechefer och specialpedagoger kan anmäla ärenden som de ser ett behov av samverkan kring. Innan teamet har träff ska man inhämta samtycke från vårdnadshavarna. I de ärenden som hanterats har det blivit snabbare och goda resultat.

Resultatredovisning 2016, måluppfyllelse, analys och åtgärder

Social- och utbildningsnämnden använder målstyrning med stöd av balanserade styrkort utifrån de fyra perspektiven; barn och vuxen, process, medarbetare och ekonomi. Här nedan görs en uppföljning på åtgärderna:

Barn- och vuxenperspektiv

Strategiskt mål

Barn och vuxna får sitt lärande format efter sina förutsättningar, behov och kunskapsnivåer, med delaktighet och kreativitet

LUDVIKA KOMMUN SOCIAL- OCH UTBILDNINGSFÖRVALTNINGEN

- *Fokus på pedagogiskt ledarskap och resultatuppföljning med röd tråd mellan enheter och nämnd.* Styrkortet på olika nivåer och regelbundenhet i olika resultatuppföljningar förstärker arbetet
- *Översyn av ekonomiskt fördelningssystem med ökad tydlighet i resurstilldelningen.* Budgetfördelningssystemet för förskolan har redovisats till nämnden och innehåller en baspeng och sedan extra medel för socioekonomisk bakgrund, tid i Sverige, närvarotid på förskolan och riktat stöd till verksamheter som har barn i behov av särskilda insatser.
- *Ur ett genusperspektiv se över pojkar och flickors syn på sitt lärande och inflytande över undervisningen.* Följs upp i de olika enkäterna, insatser planeras.
- *Öppna 6 förskoleavdelningar i centrala Ludvika.* Klart med Fredens förskola
- *Ekonomiskt stöd till special-lärare/pedagoger under utbildning.* Förskolan har två personal som fått stöd, fler behövs.

Processperspektiv

Strategiskt mål

Miljön i nämndens verksamheter präglas av trygghet, hänsyn och respekt.

Skola och IFO samverkar i insatser för barn och deras familjers välmående och behov av stöd.

- *Utveckla arbetet kring tidiga och förebyggande insatser i förskola, skola och på IFO.* Barnhälsoteamen där förskolecheferna, specialpedagogen på området och avdelningspersonalen går regelbundet igenom barngrupperna analyserar och diskuterar hur det fungerar och vad som ska göras i lärmiljön. Utbildning i socialtjänstanmälningsrutinerna för våra chefer. Personal från socialtjänsten deltar på personalmöten. Gruppverksamhet för vårdnadshavare via våra specialpedagoger: Småbarnsliv 1-3 år (samma upplägg som COPE) och COPE 3-12 år.

Medarbetarperspektiv

Strategiskt mål

Ett gott ledarskap och medarbetarskap med rätt kompetens präglar verksamheten.

- *Utbildning av cheferna i arbetsrätt och ledarskap.* Pågår med olika insatser. Personalenheten, via företagshälsovården Previa, rektorsprogrammet, förskolechefslyftet m.m
- *Höja lönenivån för förskollärare och lärare.* Personalförsörjningsplanen tydliggjorde lönesituationen. Under 2017 fick förskollärarna en extra lönesatsning, ytterligare satsningar är nödvändiga.

- *Fortsatt arbete med den rekryteringsplan som verksamhetscheferna tagit fram tillsammans med enhetscheferna.* Det finns en arbetsgrupp tillsammans med personalenheten och stadshusets kommunikatörer. Bland annat öka attraktionen via sociala medier, lönenivåer, arbetskläder, god kompetensutveckling, pedagogisk utvecklingstid för personalen.
- *Satsning på att minska långtidssjukskrivningar. Bland annat genom att centralisera personalakter till kansliet, samt att förbättra arbetet med rehabiliteringsprocessen i dialog med personalenheten.*
Ett arbete som givit resultat och som fortsätter med t ex HAMP där företagshälsovården Previa gör en hälsoprofil på medarbetarna. Mer stöd till cheferna i de olika personalärendena.

Ekonomiperspektiv

Strategiskt mål

Budget i balans genom strategiska prioriteringar

- *Återkoppling mellan satsade pengar och resultat.* Förskolan gav ett överskott pga att planerade förskoleplatser öppnade senare än planerat.

VERKSAMHETSPLAN 2017-2018

En av landets bästa skolkommuner

- Förskolorna använder Skolinspektionens självvärderingsmaterial om lärande och undervisning. Självvärderingarna görs med stöd av indikatorer. Utveckla i digitalform för lättare och effektivare sammanställningar.
- Införandet av Hypergene för sammanställningar av resultat från självvärderingarna, barngruppernas sammansättning och storlek m.m. Tydliggör den s.k röda tråden mellan verksamhet och nämnd.
- Fortsatt satsning på språkutvecklande arbetssätt.
- Fokus på pedagogiskt ledarskap där förskolechefer och specialpedagogerna gör observationer och ger återkoppling av arbetet med lärande och undervisning liksom ledarskapet i gruppen.
- Förbättrat ekonomiskt stöd med hjälp av statsbidrag till special-lärare/pedagoger under utbildning.

En bra kommun att växa upp i

- Satsningen på utveckling av BHT (barnhälsoteam) på förskolorna och det övergripande barnhälsoteamet. Specialpedagogerna ingår i förskolornas ledningsgrupper och i ledningsgrupp förskola på verksamhetsnivå en gång per månad.
- Nystart av arbetet med ljudmiljöerna i förskolan: ”Arbetsro i förskolan”. Kompetensutveckling för de i personalgrupperna som är ansvariga.

En tillväxtkommun

- NTA (natur och teknik för alla). Förvaltningen arbetar sedan flera år enligt ett koncept för skolutveckling 1-16 år, som främst är inriktad på biologi, fysik, kemi, teknik och matematik för samtliga åldrar. Arbetet stöds av vetenskapsrådet. Samtliga avdelningar med barn i åldern 4-5 år har jobbat med minst en NTA-låda.
- Utvecklingsarbete inom digitaliseringen för förskolan och en ny digitaliseringsplan ska tas fram. Den från förra läsåret nystartade IT-gruppen med chefer och förskolepedagoger arbetar med detta och ska bl a besöka SETT i Kista, delta på Teknologisk instituts kompetensutveckling: Digitalisering i förskolan. Fortsatt arbete med programmering, där en forskare från Mälardalens högskola, Mia Heikkilä följer arbetet. Planering för att personalen inom förskolan ska få varsin dator/Ipad som arbetsredskap för att underlätta för dokumentation i bland annat Unikum.

En bra kommun att leva i

- Utbyggnad av förskoleplatser så vårdnadshavarna får plats inom garantitiden.
- Arbete med bemötande och förhållningssätt så vårdnadshavare blir ännu mer nöjda.
- Garanterad utevistelse för barnen för friskare barn och vuxna.

En miljövänlig kommun

- Fler förskolor blir certifierade med Grön Flagg och de som är det fortsätter sitt fina jobb för hållbar utveckling.
- Mätning av inomhustemperaturen.
- Samtliga vilmadrasser är fria från ftalater eller PVC.
- Inköp av lekmaterial har god kvalitet utifrån miljösynpunkt och kemikalielagstiftning

Medarbetare

- Samarbete med stadshusets kommunikatörer för att få till marknadsföring av positiva verksamhetsbilder i sociala medier.
- Bildandet av en grupp med representanter från förvaltningsledningen, cheferna och personalenheten för att hitta nya strategier för personalrekrytering.
- Samverkan inom länet genom PUD (Högskolan Dalarna) för att med ekonomiskt stöd utbilda 24 personal, som är tillsvidareanställda som barnskötare, inom det ordinarie förskolläraryrket, 15 högskolepoäng Didaktik och ledarskap.
- Förvaltningsgemensam satsning på friska medarbetare, inkl HAMP för den tredjedel av personalen som varit anställd längst, samt riktade insatser från företagshälsovården.
- Tillsättandet av ”nya” tjänster inom förvaltningen med uppdrag att avlasta personal och chefer från tex administrativa sysslor.
- Fortsatt chefsutbildning i ledarskap, arbetsrätt och rehabiliteringsprocessen.
- Sjukfrånvarotalet inom social-och utbildningsförvaltningen ska minska till 5,5 procent

LUDVIKA KOMMUN

SOCIAL- OCH UTBILDNINGSFÖRVALTNINGEN

- Årligen uppdatera personalförsörjningsplanen för att löpande täcka in personalbehovet fem år framåt.
- Rikta medel till kompetensutveckling.
- Höja lönenivån för framför allt legitimerade högskoleutbildad personal inom förskolan. Ge ett lönetillägg till dessa om de jobbar ensam på en avdelning och/eller har låg andel utbildade på sin förskola.
- Fortsätta med satsningen på arbetskläder, pedagogisk utvecklingstid, pedagogiska måltider.
- Tillsätta fler specialpedagoger så vår personal kan få handledning och kollegialt lärande i högre grad.
- Sträva mot att minska barngruppernas storlek.

Ekonomi

- Utvärdera och utveckla förvaltningens system för att fördela resurser till enheterna i syfte att öka likvärdighet.
- Fortsätta arbetet med att förbättra möjligheterna att göra träffsäkra budgetuppföljningar på alla nivåer i förvaltningen.
- Uppföljning av delegationsbeslut vid utökad tid för förskolebarn.
- Införande av EDu (Tieto Education/Life Care) som möjliggör ett kvalitetssäkrare sätt för vårdnadshavare och enheterna med digital ”incheckning och utcheckning” av förskolebarnen på enheterna. Även bättre för kostverksamheten som då vet tidigt vilka barn som är på plats. Den faktiska närvaron följs upp på ett effektivt sätt.

Vision: <i>Lustfyllt lärande genom lek och samspel!</i>										
Styrkort 2017										
Målgrupp: <i>Verksamhetsområde Förskola</i>				Resultat					Rikssnitt	Måltal
Strategiska målområden	Kommunövergripande mål	Styrtal	Nr	2012	2013	2014	2015	2016	2016	2017
Barn och unga	En av landets bästa skolkommuner	I våra förskolor använder personalen miljö och material samt barnens lek i syfte att stimulera utveckling och lärande. Självvärdering skala 1-4.	1						i.u.	3
		I våra förskolor stimulerar och utmanar personalen barnens språk-, kommunikations- och matematiska utveckling samt barnens intresse för naturvetenskap och teknik. Självvärdering skala 1-4.	2						i.u.	3
		I våra förskolor stimulerar och stärker personalen barnens intresse för att erövra nya kunskaper och färdigheter. Självvärdering skala 1-4.	3						i.u.	3
		Personalsammansättning, antal inskrivna barn i förskolan, åldersstruktur, barn med annat modersmål, redovisas per enhet på avdelningsnivå. Antal ggr per år.	4						i.u.	2
		Verksamhetschef deltar på ett Barnhälsoteamsmöte per enhet under året för kartläggning av behov av tidig insats. Andel av 25 enheter.	5					100%	i.u.	100%
		Samtliga enheter har likabehandlingsplan och plan mot kränkande behandling. Andel av 25 enheter.	6		100%	100%	100%	100%	i.u.	100%

LUDVIKA KOMMUN
SOCIAL- OCH UTBILDNINGSFÖRVALTNINGEN

		Uppföljning och analys av antal inskrivna barn i förskolan, åldersstruktur, närvarotid enligt schema och kösituationen redovisas på enhetsnivå. Antal ggr per år.	7							i.u.	9	
		Antal inskrivna barn per avdelning.	8		17,8	17,7	18,4	<i>ej klart</i>		(16,7 - 15)	17,5	
		Varje enhet går igenom checklistan " Bullrets när var hur" och arbetar med pedagogiska åtgärder i förskolan utifrån "Arbetsro i förskolan" (Ljudit), minst 1 ggr per år. Andel av 25 enheter.	9							i.u.	100%	
Arbete och näringsliv	En tillväxtkommun	Minst två förskolenheter jobbar med programmering.	10					1		i.u.	2	
		Samtliga avdelningar med barn i åldern 4-5 år har jobbat med minst en NTA-låda under året. Andel avdelningar av totala antalet.	11								i.u.	100%
Livsmiljö	En bra kommun att leva i	Vårdnadshavarna är nöjda med bemötandet inom barnomsorgen. Skala 1-5	12		93%	96%	95%	96%		i.u.	96%	
		Samtliga förskoleenheter är utifrån frisknivå och smittrisk ute med barnen minst 5 timmar per vecka. Andel av 25 enheter.	13								i.u.	100%
		Garanterade barnomsorgsplatser inom angivna lagkrav. Andel av placerade barn	14						95%		i.u.	100%
	En miljövänlig kommun	Andelen förskolor med Grön Flagg ökar med 2 enheter. Antal enheter.	15		5	5	5	5			i.u.	7
		Regelbundna kontroller per enhet ska genomföras under oktober till april av inomhustemperaturen, som inte ska överstiga 22 grader celsius. Andel av 25 enheter.	16								i.u.	100%
		Under 2017 ska samtliga vilmadrasser vara fria från ftalater eller PVC. Andel av 25 enheter.	17								i.u.	100%
		Samtliga inköp av lekmaterial har god kvalitet ur miljösynpunkt och kemikalielagstiftning. Andel av 25 enheter.	18							i.u.	100%	

LUDVIKA KOMMUN
SOCIAL- OCH UTBILDNINGSFÖRVALTNINGEN

Interna målområden	Styrtal	Nr	Resultat					Riksnitt	Måltal
			2012	2013	2014	2015	2016	2016	2017
Medarbetare	Sjukskrivningstalet för förskoleverksamhetens personal stäms av fyra gånger per år och ska minska.	19						6,90%	6%
	Andel högskoleutbildad personal inom förskolan	20		56	50	51	<i>ej klart</i>	(44, -15)	52%
	Antal barn per personal	21		5,1	5,2	5,4	<i>ej klart</i>	(5,2, -15)	5,2
	Verksamhet förskola arbete är en attraktiv arbetsplats (rekrytera - utveckla - behålla personal)	22					2,9	2,7	3,4
Ekonomi	Budget i balans för förskoleverksamheten. Avvikelse i % av budgetram.	23				4,20%	2,80%	i.u.	1,5%
	Faktisk närvaro i förhållande till schemalagd tid på förskolan redovisas till nämnden. Antal ggr per år.	24						i.u.	2
	Samtliga barn som får utökad tid enligt Skollagen 8 kap. 9§ har föregåtts av en utredning av behovet och förskolechefen har gjort ett delegationsbeslut.	25						i.u.	100%

